

TOPO

www.jeunes-fc.com

L'EST
RÉPUBLICAIN



Crédit Mutuel
LA banque à qui parler

Métier



Logistique

Jeunesse



Mohamed Djebaili, Talent des cités

Et aussi...

Rencontres pour cours de soutien scolaire ● Un linguiste à l'armée ● Les Petits débrouillards ● Le service public régional de la formation ● La carte Avantages jeunes solidaire ● Sinai ● « Et bien dansez maintenant » ● etc.

Emplois d'avenir : Feu vert aux jeunes

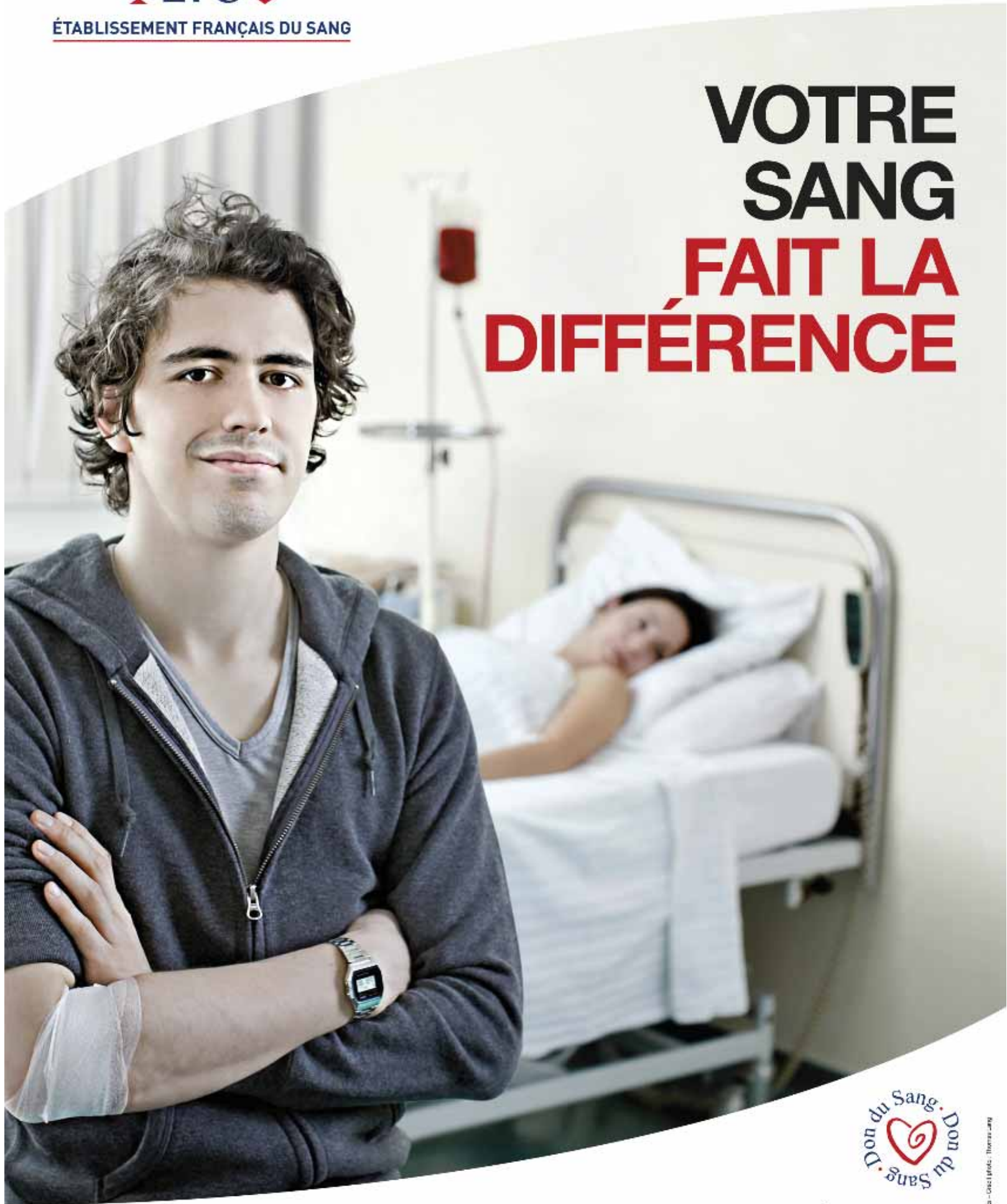
Dossier



Valentin, Jawad et Sysavann, embauchés en emploi d'avenir par la Ville de Besançon.



ÉTABLISSEMENT FRANÇAIS DU SANG



VOTRE SANG FAIT LA DIFFÉRENCE



**JULIEN N'EST PAS MÉDECIN
MAIS IL VIENT DE SAUVER UNE VIE**

www.dondusang.net



Rencontres cours particuliers

Vous êtes étudiant et vous souhaitez donner des cours ? Vous êtes parents et vous cherchez un soutien scolaire pour vos enfants, collégiens ou lycéens ? Le Crij et la Fepem organisent 3 rendez-vous de mise en relation en janvier, en partenariat avec la Ville de Besançon.

Plusieurs solutions s'offrent aux élèves en difficulté : des heures de soutien organisées par l'Education nationale dans leur collège ou leur école primaire. Des accompagnements gratuits organisés par certaines associations et maisons de quartier. Pour les familles ayant plus de moyens, des cours proposés par des entreprises à but lucratif. Enfin, il y a la possibilité de recevoir des cours particuliers à domicile, souvent donnés par des étudiants. Ce dernier mode est souvent utilisé par les parents pour pallier une difficulté passagère ou renforcer les notes de leur enfant dans une matière particulière. C'est aussi le moins organisé : il faut trouver l'étudiant-professeur, savoir

comment le rémunérer. Il s'agit d'emploi direct, soumis à déclaration, avec possibilité de bénéficier d'un crédit d'impôt et d'utiliser le chèque emploi service universel. Encore faut-il connaître ces données. L'organisation des «Rencontres cours particuliers» initiées par le Crij et la Fepem a pour but d'informer parents et intervenants sur la relation entre employeur et employé et sur le cadre juridique qui s'applique, notamment le salaire minimum conventionnel. Ces rendez-vous sont aussi l'occasion de faciliter la rencontre entre parents, élèves et intervenants. Ils doivent permettre aux uns de trouver la bonne personne selon leurs besoins, aux autres de proposer leur service. Avec

un grand avantage : éviter de disperser les recherches en réunissant au même moment ceux qui cherchent et ceux qui offrent et en leur donnant toutes les réponses à leur questions sur ce sujet. Autrement, il est toujours possible de consulter les offres sur www.jeunes-fc.com, rubrique jobs. Ces rencontres sont fixées les mardis 15, 22 et 29 janvier de 18 h à 20 h au Crij de Franche-Comté, 27 rue de la République, 25000 Besançon. Renseignements, 03 81 21 16 04.



Il est possible de se renseigner sur la législation des cours particuliers auprès de la Fepem, 7 rue Proudhon, 25000 Besançon (03 81 50 07 12, www.fepem.fr).

Ces rencontres sont fixées les mardis 15, 22 et 29 janvier de 18 h à 20 h :
Crij de Franche-Comté, 27 rue de la République 25000 Besançon
Renseignements, 03 81 21 16 04.

EN JANVIER



LES 7, 14, 21 ET 28 À MÉTABIEF
INITIATION RANDONNÉE NORDIQUE
Entre 13 h et 15 h, l'équipe d'Evasions Nordiques invite à venir essayer gratuitement le matériel. Prévenir le matin par mail ou par téléphone de votre venue.
Infos 03 81 49 25 11.

LE 8 À BELFORT
JAZZ POP
Le concert-sandwich (12 h 20) du Granit accueille Little Wings. La chanteuse Isabelle Ritter et le bassiste Jeremias Keller mâtinent les standards du rock de jazz.
Infos, 03 84 58 67 67.

12 À BESANÇON
ASTRONOMIE
Gaia est un satellite de l'agence spatiale européenne destiné à mesurer distances, positions, vitesses des planètes de notre galaxie. Pour connaître les implications scientifiques de ce projet, rendez-vous à l'Observatoire de Besançon, à 14 h 30.
Infos, 03 81 66 69 06.

DU 18 JANV. AU 22 FÉV. À MONTBÉLIARD
EXPOSITION
L'artothèque ASCAP de Montbéliard invite la jeune artiste Capucine Vandebrouck à investir la galerie Gilles Perrin le temps d'une exposition personnelle. Avec ces sculptures, installations, photographies et œuvres inédites, l'artothèque s'ouvre à la nouvelle scène artistique en proposant à de jeunes artistes d'investir Montbéliard. Infos, 03 81 95 52 75.

Bon plan carte Avantages jeunes

Week-ends en Europe



Partez à la découverte de villes européennes avec la carte Avantages jeunes et Arbois tourisme. Cette année, des week-ends de 2 jours (départs vendredis soirs, retours lundis matins) sont proposés en mars et avril à **Amsterdam, Londres, Prague, Venise, Barcelone, Marseille et Florence.**
Tarifs : 136 à 185 euros selon les destinations, pour l'aller-retour en autocar grand tourisme, nuit en hôtel 3 étoiles, petit déjeuner, assurance rapatriement.

Inscriptions, renseignements : **Arbois tourisme** (03 84 66 09 35), **réseau information jeunesse** (www.jeunes-fc.com).

Agendas à gagner

«**FOOTBALLEURS DE LÉGENDE**»

Vous voulez gagner un agenda 2013 sur la thématique des footballeurs de légende ? Il suffit de répondre correctement aux questions et de renvoyer ce bulletin (ou le déposer) au :

Crij de Franche-Comté, 27 rue de la République, 25000 Besançon

Les gagnants seront tirés au sort parmi les bonnes réponses **le 16 janvier.**



Q1 : Parmi ces joueurs, lequel n'a jamais été élu Ballon d'or ?

- Cristiano Ronaldo Igor Belanov Xavi

Q2 : Quel joueur professionnel a marqué le plus grand nombre de buts en compétition officielle au cours de sa carrière ?

- Pelé Léo Messi Romario

Q3 : Qui est le dernier Ballon d'or français ?

- Michel Platini Zinédine Zidane Thierry Henry

Nom Prénom : _____

Adresse : _____

Numéro de téléphone : _____

Information jeunesse

Le Crédit Mutuel, partenaire du réseau IJ franc-comtois

Appui financier aux actions en faveur des jeunes, partage de valeurs solidaires : la banque et le réseau IJ sont de nouveau associés pour 3 ans.



Photo Simon Davail.fr

Le Crédit Mutuel et le réseau information jeunesse de Franche-Comté ont renouvelé la convention qui les lie. Elle n'est pas seulement un soutien de la banque au réseau et aux actions qu'il mène en faveur des jeunes. Elle marque également l'implication directe du Crédit Mutuel dans certaines d'entre elles. Il en va ainsi de l'aide aux Restos du cœur, menée communément avec la Ré-

gion Franche-Comté et le réseau IJ : pour chaque jeune détenteur d'une carte Avantages jeunes apportant un

« nous tenons beaucoup à ces actions solidaires »

don aux Restos, la Région et le Crédit Mutuel ajoutent un financement complémentaire permettant d'offrir des repas supplémentaires. Une action

qui a généré cette année la remise d'un chèque conjoint de 8000 euros.

Autre exemple, l'appui au don du sang, auquel le réseau IJ et le Crédit Mutuel apportent un concours incitatif auprès des jeunes, pour un acte de solidarité gratuit. « Nous tenons beaucoup à ces actions solidaires souligne Alain Delsérieys, le directeur général adjoint du Crédit Mutuel Centre Est Europe. Elles s'ajoutent à

d'autres avantages que nous proposons aux jeunes, dans le domaine de la musique ou des concerts par exemple ». Avec la carte Avantages jeunes, le Crédit Mutuel offre ainsi deux entrées pour des concerts (les soirées « La ») à la Rodia ou au Moloco. Il finance également les journées ciné à 3 euros (4 entrées dans chaque livret Avantages jeunes) et propose des réductions sur l'assurance et la téléphonie mobile. Un soutien

Signature de la convention le mois dernier à Montbéliard. De g. à dr., Alain Delsérieys directeur général adjoint du Crédit Mutuel, Abdel Ghezali président du Crij Franche-Comté, Maurice Corgini (président du Crédit Mutuel Sud Franche-Comté) et André Gerwig (président du Crédit Mutuel Nord Franche-Comté).

dont se félicite Abdel Ghezali, le président du Crij. « Au-delà d'un appui financier, ce partage de valeurs autour de la solidarité et de l'aide aux jeunes est très important pour nous ».



www.jeunes-fc.com

COORDONNÉES DU RÉSEAU INFORMATION JEUNESSE DE FRANCHE-COMTÉ

Crij (**Centre Régional d'Information Jeunesse**) 27 rue de la République 25000 Besançon 03 81 21 16 16
Cij (**Info Jeunesse Jura**) 17 place Perraud 39000 Lons-le-Saunier 03 84 87 02 55
Cij (**Centre Information Jeunesse**) 1 rue de Franche-Comté 70000 Vesoul 03 84 97 00 90
Bij (**Belfort Information Jeunesse**) 3 rue Jules Vallès 90000 Belfort 03 84 90 11 11
Bij (**Bureau Information Jeunesse**) 2 avenue des Alliés BP95287 25205 Montbéliard cedex 03 81 99 24 15

« Je cherche un stage dans la région dans le cadre de mes études. A qui m'adresser ? »

De la même façon que pour une recherche d'emploi : **prospector par soi-même** en ciblant des lieux de stages (entreprises, associations, collectivités) correspondant à sa formation, **faire fonctionner le bouche à oreille** en évoquant sa recherche avec son entourage et ses professeurs. Enfin, il est utile de s'adresser à l'**encadrement administratif de sa formation ou encore au BAIP**, le bureau d'aide à l'insertion professionnelle des étudiants. Les conseillers du BAIP ont notamment pour mission de recevoir les étudiants pour un accompagnement **individualisé et personnalisé** sur le projet professionnel et la recherche de stage, d'emploi ou de job. Contact : 03 81 66 66 99 (<http://stage-emploi.univ-fcomte.fr/>).

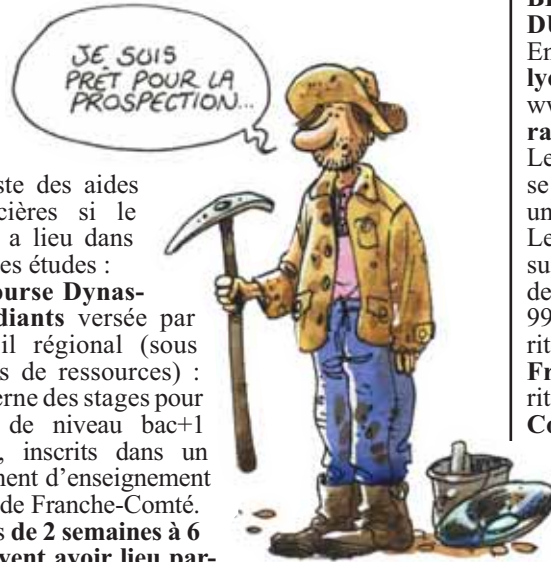


« En préparation d'un 3TS, j'ai l'opportunité de réaliser un stage non rémunéré aux États-Unis. Est-ce qu'il existe des aides financières dans cette situation ? »

Il existe des aides financières si le stage a lieu dans le cadre des études :

- » la **bourse Dynastage étudiants** versée par le Conseil régional (sous conditions de ressources) : elle concerne des stages pour étudiants de niveau bac+1 minimum, inscrits dans un établissement d'enseignement supérieur de Franche-Comté. Ces stages de **2 semaines à 6 mois peuvent avoir lieu partout dans le monde**. La bourse est de 380 euros par mois maximum. La demande se fait en ligne auprès du Conseil régional de Franche-Comté (www.franche-comte.fr/fr/services-en-ligne).
- » l'**aide à la mobilité internationale** (essentiellement aux étudiants boursiers) : la demande se fait auprès de votre établissement d'enseignement. Elle concerne des stages de **2 à 9 mois**. La bourse est d'environ 400 euros par mois.

Pour plus d'informations sur ces 2 bourses : www.phileas-fc.com.



Brèves

CONCOURS (1)

7^e édition du concours national «Conjuguez les métiers du bâtiment au féminin !» organisé par la Capeb. Cette année, les candidats devront réaliser un reportage photographique pour valoriser **la mixité et la place des femmes dans le secteur du bâtiment**. Tous les élèves

de 3^e, filles comme garçons, peuvent participer. Ils ont jusqu'au **5 avril** pour rendre leur projet. Les participants doivent constituer une équipe mixte et s'inscrire sur www.capeb.fr/concours. A la clé, un week-end tous frais payés dans un village vacances pour le **1^{er} prix**, une journée dans un parc d'attraction ou une excursion sportive (karting, accrobranche, etc.) pour le **2^e** et un mini haut-parleur pour iPod®/ iPhone® par participant pour les **3^{es}**.

CONCOURS (2)

L'association Tremplin lance un **concours destiné aux étudiants**.

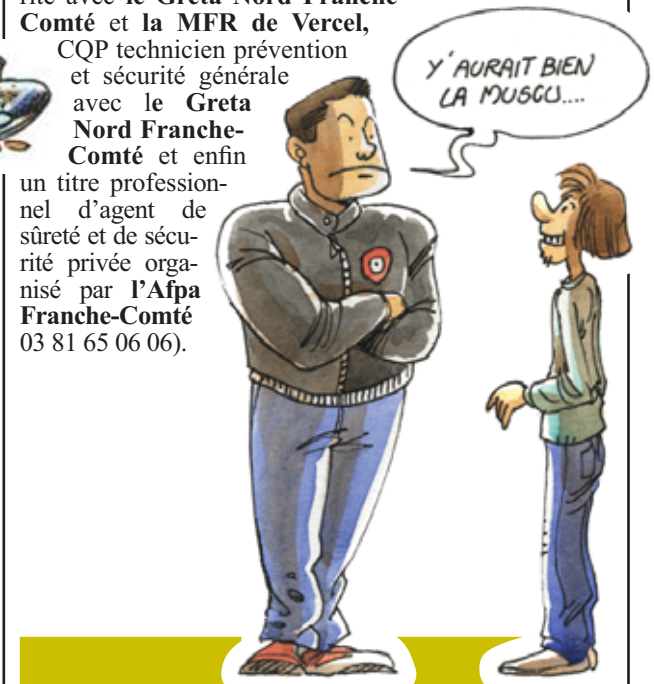
Ils ont carte blanche pour réaliser un film sur **les initiatives handicap des grandes écoles et Universités**. Les participants par équipe de 4 ou 5 étudiants avec au minimum un(e) étudiant(e) en situation de handicap désigné(e) comme leader doivent s'inscrire **jusqu'au 13 janvier**. Après la validation des candidatures, ils auront **jusqu'au 3 mars** pour faire preuve de créativité et traduire en vidéo de 2 à 3 minutes maximum les actions de leur école en matière de handicap. Chaque vidéo devra être déposée sur le site www.toushanscene.fr

pour être soumise **au vote des internautes**. Infos, tremplin-handicap.fr

TREMPLIN MUSICAL ÉTUDIANT

Le Crous de Besançon et la licence professionnelle Mosel de Montbéliard organisent le tremplin «musique de R.U.». **4 groupes ou artistes solos**

seront sélectionnés pour se produire à la Poudrière de Belfort **le 7 février**. Le vainqueur enregistrera une maquette pour une présélection nationale. **Tous les genres musicaux sont acceptés**. Inscriptions **avant le 18 janvier** sur www.crous-besancon.fr



Vous avez une question sur la formation, l'emploi, la santé, le sport, les loisirs, la culture ou tout autre domaine lié à la jeunesse en Franche-Comté ?
Le réseau information jeunesse vous répond, en direct dans ses locaux, par téléphone ou par mail (il suffit d'envoyer votre demande sur www.jeunes-fc.com).

**les mardis 15, 22,
29 janvier 2013
de 18h à 20h**



RENCONTRES COURS PARTICULIERS

**Elèves / Parents
venez rencontrer
des étudiants**

**Étudiants
venez proposer
vos services**

**Entrée
libre**

Au CRIJ Franche-Comté avec la FEPEM - www.fepem.fr

27 rue de la République à Besançon - 03 81 21 16 16 - www.jeunes-fc.com



L'art de gérer les flux

La logistique est un domaine où l'on peut encore se former sur le tas. Les besoins de main d'œuvre sont fluctuants, mais réels.

« La logistique, c'est du savoir-être avant du savoir-faire. On sait souvent au dernier moment ce que l'on va avoir à gérer le lendemain. On a besoin de gens qui arrivent à l'heure, qui savent travailler en équipe » indique Olivier Bécu, responsable transports à Easydis. « Il faut être réactif.

On dépend des commandes des magasins qui eux-mêmes dépendent des achats des consommateurs. Et notre rôle, c'est que les magasins aient toute leur marchandise à l'heure et à l'unité près ». Savoir gérer les fluctuations en respectant les délais : un impératif qui se répercute à tous les niveaux, des cadres aux prépa-

rateurs de commandes. Il demande de la rigueur, du soin, le sens de l'organisation, la rapidité d'exécution mais aussi l'aptitude à se représenter les volumes dans l'espace, à optimiser des empilements stables. « A la base, les métiers sont physiques mais il ne faut pas être forcément fort. Ce ne sont pas toujours les plus cos-

tauds qui y arrivent le mieux ». Easydis est une filiale à 100 % du groupe Casino. Avec 62 000 m², l'entrepôt de Besançon est le 2^e de France. Tous les mois, 2 millions de colis en partent. C'est aussi le site le plus diversifié où les 380 personnes qui travaillent représentent la plupart des métiers de la logistique : pré-

parateurs de commandes (les plus nombreux), caristes (qui s'occupent du stockage et du déstockage), réceptionnaires et expéditionnaires, service pilotage (en charge de la traçabilité des palettes), transport, planification, communication. Easydis est spécialisée dans l'alimentaire. Dans d'autres secteurs, la logistique travaille moins « au jour le jour », mais les qualités nécessaires sont les mêmes. Les logisticiens ont charge d'organiser le stockage, les transports de marchandises et de s'adapter aux changements de fournisseurs. En France, environ 800 000 personnes travaillent dans ce

«un métier d'adaptation permanente»

secteur. Les emplois se situent majoritairement dans les industries alimentaire, automobile, chimique ou plastique, mais aussi chez les transporteurs routiers (80 % des marchandises transitent toujours par camion). En Franche-Comté, 11 000 salariés représentent 4 % de la population active du secteur concurrentiel.

« C'est encore un des rares domaines où l'on peut se former sur le tas assure Christophe Varvier, directeur du site Easydis à Besançon. On peut commencer préparateur de commandes puis évoluer, devenir cariste, réceptionnaire et éventuellement aller vers des postes d'encadrement. Nous, nous avons un bon équilibre entre des gens venant de la base et des gens formés à l'extérieur, qui apportent un regard différent ». Mondialisation et informatisation croissantes ont élevé le niveau de qualification. D'autres changements comme la part de plus en plus importante du e-commerce génèrent également des évolutions, avec une logistique « des derniers kilo-



Peu de filles en logistique. Pourtant, le secteur leur est ouvert.



Réception, préparation, emballage, stockage, expédition : les tâches des logisticiens sont multiples.

mètres» qui s'adresse directement aux particuliers. La logistique est un métier d'adaptation permanente. Flexibilité du temps de travail et appel fréquent à l'intérim sont des données récurrentes. Les fluctuations de la conjoncture se répercutent sur l'activité et l'embauche. *«Comme tous les métiers directement liés à l'économie, il y a des périodes compliquées. Mais tant qu'on consommera, cela restera un métier où il y aura du travail. A une époque, on a beaucoup automatisé mais cela a généré beaucoup de «casse» de produits. Et même dans cette logique, il y a besoin de personnes pour surveiller».*

C.P.



Parcours

Julien, 27 ans

«J'ai commencé en intérim à Easydis en 2005 et signé un CDI en 2006. Avant, j'étais cuisinier dans le sud, mais les horaires ne me convenaient pas. Je suis venu à la logistique en discutant avec un ami et je ne regrette pas. Aujourd'hui, je suis responsable du secteur fruits et légumes. Je gère une équipe de préparateurs : il faut encadrer l'équipe, définir le travail de chacun, organiser les plannings alors qu'on ne connaît la charge de travail que le matin en arrivant. Il y a donc beaucoup d'anticipation dans ce qu'on fait».

Kamel, 24 ans

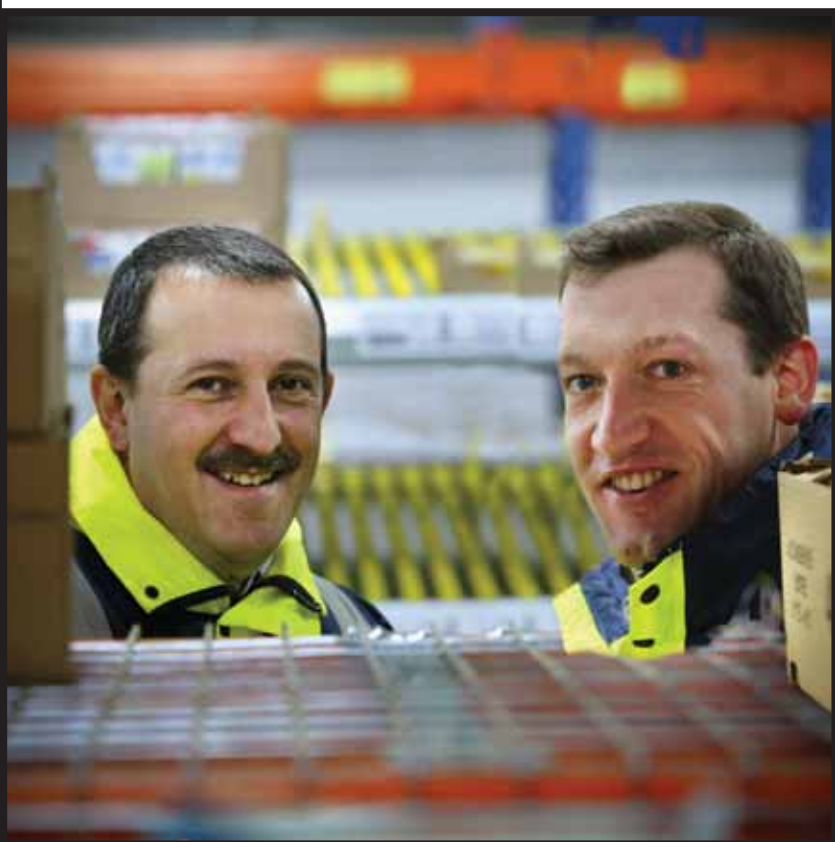
« J'ai une licence pro en logistique études et projet d'organisation, que j'ai suivie à Mulhouse. J'étais en alternance à Easydis et à la fin de ma formation, on m'a proposé un CDD puis un CDI depuis le 1er décembre 2011. Je suis chef d'équipe, avec 30 à 40 personnes à gérer : je supervise et décide des lots à préparer. C'est un métier qui me plaît. J'avais la théorie et aujourd'hui, avec la pratique, j'acquiers de la polyvalence qui me permettra, j'espère, de pouvoir évoluer ».



Entrepôt des surgelés. Pas évident de travailler à - 25 °.



Au service transports. L'informatique améliore l'efficacité à tous les niveaux.



Christophe Varvier et Olivier Bécu. *«La logistique est un domaine où l'on peut progresser assez rapidement».*

Formations en Franche-Comté

Le secteur de la logistique comporte des diplômés à tous niveaux, **du CAP à l'ingénieur, avec de nombreux BTS, DUT, licences pro et masters.** Pour les connaître : www.onisep.fr

Pour tout savoir sur les formations en Franche-Comté : Aft-Iftim, 7 rue des Grandes Pièces, Zac Eurespace, 25770 Serre-les-Sapins (03 81 48 58 00, www.aft-iftim.com/franche-comte). Le centre de formation de l'Aft-Iftim organise notamment les formations bac pro logistique et BTS transport et prestations logistiques.

A noter également, **l'IUT de Vesoul**, qui propose un DUT gestion logistique et transport et deux licences pro en logistique de distribution et transports internationaux et en management de la logistique industrielle. IUT de Besançon-Vesoul, avenue des Rives du Lac, BP179, 70003 Vesoul cedex (03 84 75 95 00, iut-bv.univ-fcomte.fr)

Enfin, dans le cadre de la formation professionnelle, **l'Afpa** organise des formations de préparateur de commandes à Vesoul (info 08100 200 513).

Les salaires

Un débutant au niveau bac+2 débute à 1600 euros brut par mois (hors primes). Au niveau CAP, c'est environ 1450 euros.

Thomas, 23 ans, licencié en langues étrangères appliquées, a découvert l'article sur les métiers méconnus de l'armée dans le numéro de mars de TOPO.

Huit mois après, il a signé son contrat de linguiste d'écoute.

« L'avantage des jeunes qui sortent de LEA, c'est qu'ils ont déjà une ouverture d'esprit du fait d'être déjà partis à l'étranger. Ce sont des gens qui savent s'adapter et c'est essentiel dans l'armée », souligne le major Carabin, chef du Centre d'information et de recrutement des forces armées (Cirfa) de Belfort. Avant qu'il ne prenne le train pour la cité militaire de Saint-Maixent (Deux Sèvres) début octobre, Thomas nous a expliqué son parcours et ce choix : « Je me suis aperçu qu'avec ma licence (il l'a

Un jeune linguiste recruté dans l'armée



Photo SimonDaval.fr

obtenue à l'UFR SLHS de Besançon) je ne trouvais pas de travail dans ce domaine. J'ai tenté le commerce, mais j'ai été dégoûté de voir que les gens avec qui l'on prenait le café, pouvaient parfois te planter un poignard dans le dos pour gagner 10 euros de plus à la fin du mois. Et puis, j'ai découvert cet article dans Topo qui parlait des

linguistes dans l'armée et comme la traduction, c'est ce que j'aime faire, je me suis lancé. Je suis allé au Cirfa, j'ai passé les différents tests (à Nancy, puis à Strasbourg). Et là je pars pour une formation de sous-officier qui va durer huit mois, suivie de deux ans de formation en langue arabe à Strasbourg. L'armée, je n'en avais pas

d'image négative, je ne l'idolâtrais pas pour autant, mais c'est un milieu où il y a davantage d'objectifs collectifs que personnels. On gagne bien sa vie, le salaire n'est pas en lui-même exorbitant, mais on est logé, nourri,

blanchi, ce qu'on touche c'est presque comme de l'argent de poche. Mais il faut aussi avoir conscience que dans l'armée, il y a une condition, c'est de rester en formes. D'ici quelques années Thomas pourra être amené à travailler en ambassade, ou en mission à l'étranger.

Simon Daval

«deux ans de formation en langue arabe»

Brèves

FORMATION

Devenir conseiller en insertion professionnelle : l'Afpa organise une formation professionnelle qualifiante de **niveau III** (bac + 2) de **9 mois** qui débutera en **avril 2013 au centre Afpa de Besançon**. Elle s'adresse aux salariés et aux demandeurs d'emploi remplissant deux conditions : vouloir se qualifier dans le métier de conseiller d'insertion professionnelle et pouvoir bénéficier d'un financement de la formation, par exemple dans le cadre d'un congé individuel de formation (Cif). Contact : Afpa 03 81 65 06 07 ou par mel : thierry.girardot@afpa.fr

«IMAGINE»

Le concours organisé par les JMF Franche-Comté est lancé. Il a pour but **d'encourager les pratiques musicales amateurs des 12-20 ans**. Inscription sur <http://fc.imaginefestival.fr> **avant le 5 janvier**, avec 3 morceaux mp3 et une photo. Les artistes sélectionnés bénéficieront de formations et participeront à la finale régionale **le 26 mai au Moloco d'Audincourt**. Tous les styles de musique sont acceptés.

« SACRÉ TANDEM »

Le lycée Belin de Vesoul fête 50 ans d'amitié franco-allemande **du 14 au 18 janvier**. Organisée par **les germanistes du lycée Belin**, l'animation comprend des expositions insolites, des informations inattendues, des devinettes, des renseignements utiles mais

méconnus, des jeux, des énigmes, des surprises, des défis, des concerts, des quiz avec lots sans oublier quelques dégustations. Infos 03 84 73 10 92.

SALON DES ÉTUDES SUPÉRIEURES

8^e salon Studyrama de Dijon les 11 et 12 janvier au Palais des Congrès. **Invitations gratuites** sur studyrama.com

SPÉLÉOLOGIE

De la spéléo en hiver ? Alors que la température extérieure est négative, c'est l'occasion de se mettre au chaud (10°C), de découvrir ce qu'est un karst (stalactites, stalagmites...) en se promenant dans de grandes galeries souterraines. Une activité accompagnée proposée **les jeudis matins de janvier à mars par M'Nature**. Inscriptions (35 euros) et infos à l'office de tourisme des Fourgs, 03 81 69 44 91, <http://m-nature.fr>

SÉJOURS D'HIVER

Le **MRJC Franche-Comté** organise deux séjours par tranches d'âge **du 17 au 23 février** près de Pontarlier. ● pour les 13 - 15 ans «**nous, si différents ?**» : 4 jours pour échanger avec d'autres jeunes sur nos lieux de vie avec des grands jeux, un peu de ski, des temps conviviaux. ● pour les lycéens, «**Orient'ta vie**» : 4 jours pour échanger avec d'autres jeunes sur les parcours d'orientation avec des témoignages de parcours plus ou moins classiques, des grands jeux et un peu de ski. **Renseignements et inscriptions, 03 81 25 28 00.**

CROSS GRATUIT

Le 26 janvier à Dannemarie-sur-Crête, 2^e cross du Grillon au stade municipal de Dannemarie (25).

Trois courses :

- 13 h 30 courses jeunes (1 à 3 km),
- 14 h course découverte (4 km),
- 14 h 30 course élite (8 km).

Coupes aux trois premières femmes et aux trois premiers hommes (scratch). 1 lot à chaque participant des courses jeunes. **Inscription gratuite**, de préférence à l'avance sur www.le-sportif.com, par mail à crossdugrillon@laposte.net, par tél. au 06 89 58 39 90 ou 06 31 05 83 37.



La science c'est comme tout, il faut l'essayer

L'association les Petits débrouillards propose des animations ludiques autour de la science. Grâce à des manipulations simples, elle devient accessible à tous.

« La science est partout autour de nous. Pour la voir il faut juste s'y intéresser, se poser des questions. Il n'y a pas besoin d'être scientifique pour la comprendre » explique Adeline Levitte, directrice des Petits débrouillards de Franche-Comté. Pour atteindre son objectif de vulgariser la science, l'association met en place des animations auprès de jeunes publics ou même d'adultes. Grâce à des expériences simples, que l'on peut reproduire à la maison avec des objets de récupération, on peut comprendre les phénomènes scientifiques complexes. Un seul ingrédient est indispensable, l'esprit critique. Par exemple, il suffit de glaçons et d'une lampe de

bureau pour comprendre les phénomènes météorologiques de pression et dépression ! Installée dans le quartier Planoise à Besançon, la branche franc-comtoise des Petits débrouillards existe depuis 2006. Après une phase de diagnostic, l'équipe renouvelée a relancé la machine. « 2013 sera une année importante. Nous allons mettre en place des animations à Besançon, Gray, Vesoul et Audincourt ». Des clubs sont organisés au centre Nelson Mandela à Besançon, durant lesquels les enfants dès 3 ans réalisent des manipulations simples avant de travailler sur un projet qu'ils choisissent. Fabriquer une fusée, une auto ou même une catapulte, les idées ne manquent

pas. Ce travail est ensuite présenté à l'occasion du festival des petits explorateurs. Pour preuve qu'il n'est pas nécessaire de faire des études de science pour la comprendre, une partie des membres de l'association est néophyte en la matière. « Je suis travailleuse sociale, d'autres ont étudié la communication ou l'animation » précise Adeline.

En plein développement, l'association recherche des vacataires ou personnes en service civique issus de tous horizons pour participer à l'aventure.

Katia Mairey

Association Les Petits Débrouillards, 11 avenue de l'Île-de-France, 25000 Besançon - 03 81 51 74 88



Candidatures (pour vacances ou service civique) à adresser à : a.levitte@lespetitsdebrouillards.org.
Festival des Petits Explorateurs le 5 juin 2013 à Besançon

Tout savoir sur la vie affective et sexuelle

La sexualité, il n'est pas souvent facile d'en parler. Pourtant, entre méconnaissance et idées reçues, on n'est pas toujours au fait de ce qu'il faut savoir, notamment en matière de contraception et de maladies sexuellement transmissibles. Pour mieux aborder le sujet, le Crij propose, en partenariat avec le Centre d'information et de consultation sur la sexua-

lité (CICS) une après-midi d'information le mercredi 23 janvier de 14h à 18h. Le CICS délivrera toutes les informations utiles pour tout savoir sur la vie affective et sexuelle. Ce temps d'information et d'échanges sur la vie amoureuse, la contraception, les IST, le dépistage... s'adresse à toutes et tous, jeunes et adultes. Et comme il s'agit d'un domaine intime,

au sujet duquel on a parfois des questions très personnelles, chacun pourra également être reçu en entretiens individuels confidentiels.

Renseignements, 03 81 21 16 16.



RENDEZ-VOUS :
le 23 janvier au Crij,
27 rue de la République,
25000 Besançon.



HÉBERGEMENT D'UN TIERS :

L'hébergement, c'est la mise à disposition d'une partie de son logement à un tiers, généralement provisoirement et surtout gratuitement. La gratuité doit s'entendre au sens le plus large, c'est-à-dire sans contrepartie pécuniaire ni d'aucune sorte. Si l'hébergement est proposé moyennant la fourniture d'heures de ménage, de gardiennage, de garde d'enfant..., il ne s'agit plus d'hébergement mais d'une sous-location.

Il convient de différencier la location non meublée de la location meublée :

>>> si votre logement est non meublé, votre propriétaire ne peut pas vous interdire d'héberger des personnes ne vivant pas

habituellement avec vous. Une telle clause est nulle même si elle figure dans le bail.

>>> dans le cadre d'une location meublée, le propriétaire peut inclure une clause interdisant l'hébergement. Ceci dit, si vous êtes lié(e) par d'étroits liens familiaux ou amoureux avec la personne hébergée, vous êtes dans votre droit. Si vous ne pouvez justifier de liens aussi étroits, vous devrez mettre fin à l'hébergement. Cependant, les tribunaux considèrent généralement qu'il ne s'agit pas d'une infraction d'une gravité suffisante pour justifier la résiliation du contrat. Si aucune clause ne figure dans le bail meublé, vous êtes libre de recevoir qui vous voulez et aussi longtemps que vous le souhaitez.

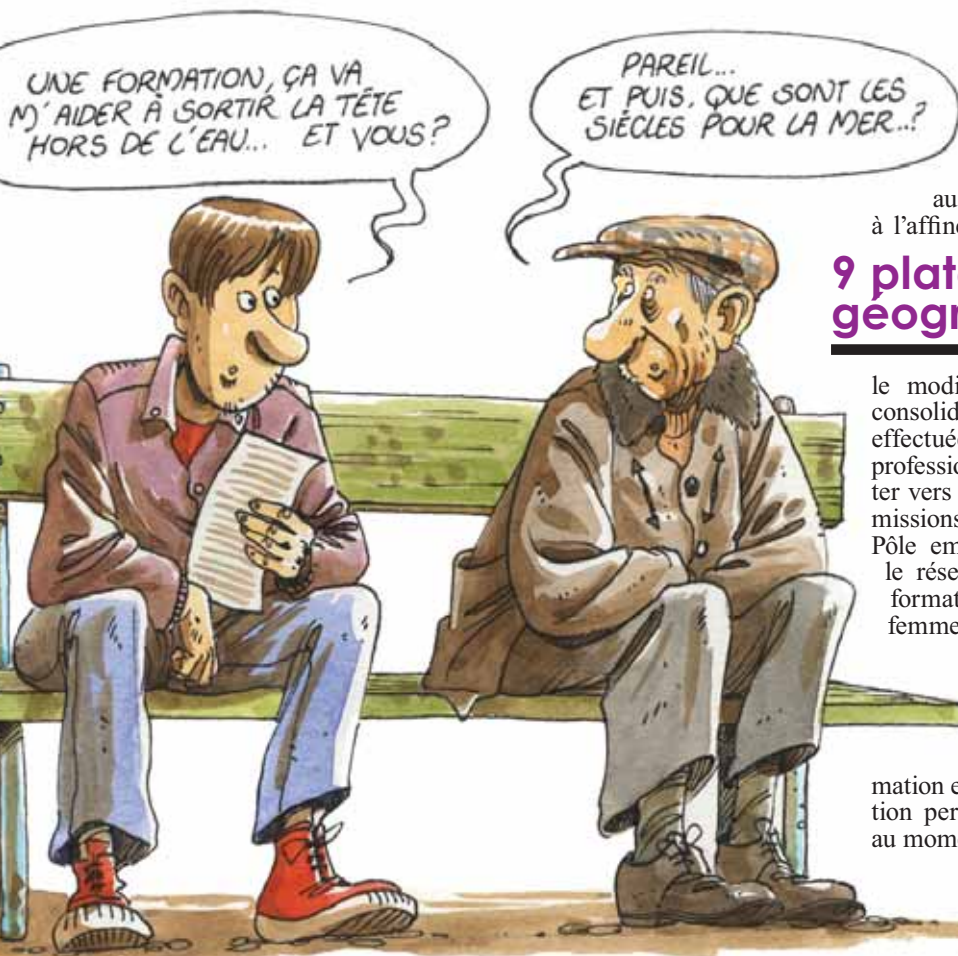
Formation professionnelle : la Région sécurise les parcours

Individualiser et sécuriser les parcours de formation pour améliorer l'insertion professionnelle : telle est l'ambition du SPRF, institué cette année par la Région Franche-Comté.

Adapter les parcours professionnels aux besoins de chacun, renforcer l'accompagnement des apprenants, améliorer la réponse apportée aux usagers : depuis le 2 juillet, date de lancement du service public régional de la formation, plus de 3500 personnes ont été reçues pour élaborer un accès à la qualification et à l'emploi. L'initiative de la Région Franche-Comté est ouverte à tous ceux qui sont en recherche d'emploi et disposent d'un faible niveau de qualification, mais aussi à ceux qui désirent acquérir une qualification ou engager une reconversion professionnelle. Le spectre est large, comme celui de la tranche d'âge concernée : 16 à 62 ans. Parmi eux, les jeunes, premières victimes de la crise. Leur porte d'entrée principale pour le SPRF : les missions locales, prescriptrices jusqu'à présent d'environ 30 % des dossiers.

«4 PHASES»

Il s'agit d'un accompagnement personnalisé. «Parmi les raisons qui ont suscité la création du SPRF, il y avait le constat d'un nombre important de ruptures de formation» indique-t-on à la Région. Pour les réduire, le



UNE FORMATION, ÇA VA M' AIDER À SORTIR LA TÊTE HORS DE L'EAU... ET VOUS ?

PAREIL... ET PUIS, QUE SONT LES SIÈCLES POUR LA MER... ?

dispositif a été conçu comme un parcours en 4 phases : **l'entrée par le sas, l'acquisition des savoirs de base, la préqualification et la qualification.** Ces dernières sont assurées par **9 plates-formes géographiques**, permettant un accès au plus près du domicile de chacun. **Le sas est un élément clé :**

il est l'occasion d'un entretien visant à vérifier les prérequis, à s'assurer que le projet professionnel correspond bien aux attentes et au profil de la personne, à l'affiner ou éventuellement

9 plates-formes géographiques,

le modifier. L'enjeu est de consolider une prescription effectuée par les organismes professionnels aptes à orienter vers le SPRF, à savoir les missions locales, mais aussi Pôle emploi, Cap emploi et le réseau des centres d'information aux droits des femmes et des familles.

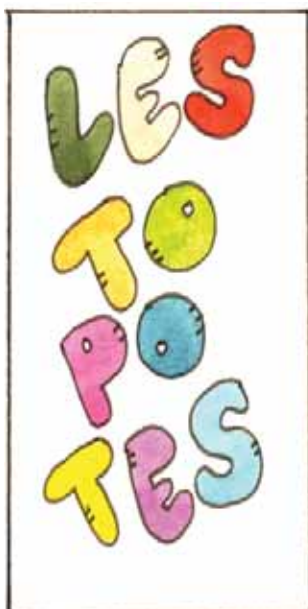
La validité et l'efficacité du dispositif tient à l'analyse du besoin et à sa transformation en parcours de formation personnalisés, effectués au moment du sas. Ensuite, il

est temps d'enclencher le parcours en vue de formations financées par la Région. Les parcours proposés par les plates-formes incluent des formations **individuelles et collectives** allant des savoirs dits «de base» (français, maths, bureautique) jusqu'au niveau V de qualification (équivalent CAP), des formations qui mixent «**périodes de formation**» et «**périodes d'application en entreprise**». Sous certains critères, les demandeurs d'emploi non indemnisés peuvent percevoir une rémunération et pour les personnes les plus éloignées des plates-formes de formation, un complément financier pour les frais de déplacement ou d'hébergement peut être octroyé.

Au final, «l'objectif de la Région est que tous les publics potentiels puissent bénéficier d'une formation professionnelle de qualité qui facilite leur insertion sur le marché du travail».

A QUI S'ADRESSER ?

- » Agences Pôle Emploi pour les demandeurs d'emploi de + de 26 ans
- » Missions locales-Espaces jeunes pour les jeunes de 16 à 26 ans sortis de formation initiale
- » Agences Cap Emploi pour les personnes ayant une reconnaissance de «travailleur handicapé»
- » Réseau des centres d'information aux droits des femmes et des familles pour les femmes en difficulté.



Des paris pour l'Avenir

Au sein de la population active, les jeunes représentent la **catégorie la plus loin de l'emploi**. Le taux de chômage des 15 - 24 ans est voisin de **23 %**. Parmi eux, ceux qui n'ont pas de qualification sont les plus loin de l'emploi. A eux le chômage, au mieux les contrats précaires et l'intérim. C'est à cette catégorie, les **20 %** qui sortent chaque année du système éducatif sans diplôme, que s'adressent les **emplois d'avenir**.

Mis en place le mois dernier, ces emplois s'adressent aux **16 - 25 ans sans diplôme ou de niveau CAP/BEP** s'ils rencontrent des difficultés d'accès à l'emploi ou encore **de niveau bac** pour les résidents des zones urbaines sensibles, autre paramètre d'éloignement de l'insertion. Objectif avoué, **créer 100 000 emplois en 2013 puis 50 000 l'an prochain**.

Les premiers jeunes ont été embauchés, notamment dans le Doubs. Certains d'entre eux nous ont livré leurs premières réactions. **Une double idée derrière cette initiative** : donner l'opportunité aux jeunes d'acquérir compétences et expérience professionnelle, être incitatif et volontariste sur le marché de l'emploi dans une période morose.

Il est à noter que ce sont des emplois **d'un an renouvelable 3 fois** (voire des CDI), à **temps plein**, assortis d'un **accompagnement renforcé par des tuteurs**. Ils concernent les emplois du secteur non marchand dans des activités ayant une utilité sociale avérée, offrant des perspectives de recrutement durable. Et ils seront bientôt suivis **des contrats de génération**, dans les entreprises cette fois.

Photos du dossier Yves Petit



«C'est au Pôle emploi qu'on m'a parlé des emplois d'avenir»



Dylan, 21 ans

Il vit son emploi d'avenir comme une vraie sortie de galère. Venu du sud de la France, d'où il est originaire, pour une promesse d'embauche non tenue, il s'est retrouvé dans une situation qu'il connaît depuis l'âge de 17 ans. «**Depuis que j'ai quitté ma famille, j'ai enchaîné les petits boulots, le travail au noir. J'ai quand même passé un BEP métiers des services administratifs mais il ne m'a pas servi à trouver du travail. C'est au Pôle emploi qu'on m'a parlé des emplois d'avenir et un jour on m'a appelé pour un rendez-vous au Conseil général du Doubs. Le lendemain, j'étais embauché.** Un contrat d'un an renouvelable 2 fois en poche, il se dit soulagé. «**Je suis affecté à la classothèque de la direction des solidarités. Avec ma tutrice, on s'occupe des dossiers «en friche» : on les met à jour, on les allège, on les classe, on les archive en numérique, on détruit ceux qui doivent l'être. C'est un gros boulot mais rien à voir avec ce que j'ai connu avant. Il y a une bonne ambiance, je fais 37 h avec des heures que je peux récupérer, je vais suivre une formation de préparation au concours. Tout va bien, mais il faut se bouger.**»

Etat

«Une première expérience professionnelle, une deuxième chance d'acquérir une qualification»

La jeunesse est une priorité du gouvernement qui se mobilise dans de nombreux domaines, notamment ceux de l'éducation et de l'emploi. Avec les emplois d'avenir, les objectifs sont de soutenir des activités créatrices d'emploi et à forte utilité sociale, de proposer des solutions d'emploi et d'ouvrir l'accès à une qualification aux jeunes qui ne parviennent pas à trouver le chemin de l'insertion professionnelle. En Franche-Comté, environ 9000 jeunes remplissent au

jourd'hui les conditions pour signer un emploi d'avenir : jeunes de 16 à 25 ans (jusqu'à 30 ans pour les travailleurs handicapés), sans diplôme ou de niveau CAP - BEP en recherche d'emploi ou sans emploi depuis 1 an résidant dans une ZUS ou dans une ZRR, particulièrement touchées par le chômage des jeunes. Bien plus que de simples contrats, le dispositif des emplois d'avenir est une véritable mobilisation générale en faveur de l'emploi des jeunes.

Qu'est-ce qu'un contrat d'avenir ? Un CDI ou CDD

de 3 ans (ou 1 an renouvelable jusqu'à 3 ans) à temps plein (sauf exception) et une formation pour apprendre un métier et préparer l'avenir. Il passe par une mobilisation pour le parcours des jeunes avec un suivi personnalisé professionnel avant et pendant par la mission locale et la réalisation d'un bilan après, qui permet de trouver la solution la plus adaptée à la situation.

L'ENGAGEMENT DE L'ETAT

L'aide de l'Etat pourra être

Un pilotage près du terrain

accordée pour une durée de 3 ans et s'élèvera dans le cas général à 75% de la rémunération brute au niveau du SMIC, soit 1 425 euros de rémunération brute mensuelle. 100 000 emplois d'avenir seront créés en 2013, chiffre porté à 150 000 en 2014. Dès 2013, l'Etat s'engage à hauteur de 2,3 milliards pour financer ces emplois. En Franche-Comté cela représente 1529 emplois d'avenir pour 2013. Un pilotage près du terrain Dans le cadre d'un pilotage

national par le ministère de l'Emploi, le déploiement stratégique est assuré en Franche-Comté sur la base d'un schéma d'orientation régional. Le préfet de région l'établit après consultation du président du conseil régional. Il regroupe les filières et secteurs d'activité prioritaires, présentant un fort potentiel de création d'emplois ou des perspectives de développement d'activités nouvelles et les principaux parcours d'insertion et de qualification à proposer.

Conseil régional de Franche-Comté

«Accompagner les emplois d'avenir avec la formation»

Face aux difficultés rencontrées par les jeunes pour s'insérer sur le marché du travail, une première réponse a été apportée par le gouvernement avec les Emplois d'avenir. Parce que le chômage des jeunes constitue un gaspillage

pour que la mesure porte ses fruits. La Région contribuera aussi au financement des actions de formation réalisées durant la période où le jeune sera salarié, en mobilisant ses

«accéder au marché du travail et s'y maintenir»

insupportable de compétences et de potentiels, la Région Franche-Comté a choisi de mobiliser des moyens importants qui permettront d'accompagner le dispositif dans le cadre de ses compétences acquises en situation de travail et de préparer une certification, voire d'obtenir un titre professionnel reconnu. La Région souhaite qu'au-delà de ces emplois soient créés des parcours d'avenir, dont le contrat d'avenir constituerait la première pierre. Car l'enjeu est bien que les compétences obtenues grâce au dispositif permettent de briser des barrières, d'accéder au marché du travail et de s'y maintenir grâce à une employabilité reconnue et entretenue ensuite tout au long de la vie.

dispositifs et ses partenariats avec les organismes collecteurs des fonds de la formation. Cette formation doit permettre au jeune de perfectionner les compétences acquises en situation de travail et de préparer une certification, voire d'obtenir un titre professionnel reconnu. La Région souhaite qu'au-delà de ces emplois soient créés des parcours d'avenir, dont le contrat d'avenir constituerait la première pierre. Car l'enjeu est bien que les compétences obtenues grâce au dispositif permettent de briser des barrières, d'accéder au marché du travail et de s'y maintenir grâce à une employabilité reconnue et entretenue ensuite tout au long de la vie.



«je découvre les espaces verts, c'est bien» Jawad

«ça répond à mon souhait» Valentin

«le métier est parfois difficile mais c'est bien» Sysavann

Valentin, Jawad et Sysavann

La Ville de Besançon et la communauté d'agglomération du Grand Besançon ont été parmi les premiers à embaucher des jeunes en emploi d'avenir. Début janvier, ils seront une dizaine en poste, effectif qui pourrait doubler rapidement. Parmi les premiers, Jawad, Valentin et Sysavann connaissent des débuts qui donnent satisfaction à leurs tuteurs. «**Ca se passe très bien, ils sont ponctuels, assidus, motivés**» assurent Bernard Barberi et Gilles Truche, agents de maîtrise, respectivement à la voirie et aux espaces verts. «**En étant 3 ans à temps plein, ils vont apprendre énormément. Il y a beaucoup de monde sur le bas-côté. Si, à un moment, on peut en aider certains, il faut le faire**». Sysavann, 23 ans, avait déjà travaillé dans le domaine de la voirie et la propreté. Par la suite, il a dû abandonner une formation pour raison de santé. Il cherche du travail depuis 2 ans. «**Ici, je connais. La première fois, ça s'était bien passé. Le métier est parfois difficile**

quand il fait froid mais c'est bien». Valentin lui, n'a que 18 ans. C'est son premier emploi. «**J'ai été aiguillé par la Mission locale. J'ai déjà fait des stages en carrosserie, mais je préfère être ici. Ça répond à mon souhait d'avoir un emploi, de m'insérer**». Quant à Jawad, 23 ans, il a déjà fait de la menuiserie, de la maçonnerie et travaillé en intérim. Lui aussi est arrivé à la Ville par l'intermédiaire de la Mission locale. «**Je découvre les espaces verts, c'est bien**». La période la plus froide de l'année ne semble pas le décourager. Il est déjà prévu qu'il se forme à l'élagage des arbres. Normalement, ils sont à la Ville de Besançon pour 3 ans. «**A la fin, s'ils donnent satisfaction, ils pourraient être définitivement recrutés assure Annick Dampénon, de la direction des Ressources humaines. On va travailler en lien avec la Mission locale pour faire le point une fois la période de découverte passée. On va également leur proposer de suivre des formations**».

Conseil général du Doubs

«Une réponse au chômage des jeunes»

Le dispositif Emplois d'avenir a été présenté par le Gouvernement comme une priorité de ce quinquennat. Premier projet de loi examiné en session extraordinaire dès le mois de septembre - dont j'ai eu la grande fierté d'être le rapporteur - il concerne la jeunesse et vise à apporter une réponse essentielle : l'accès à un emploi et à un emploi durable. La situation est particulièrement difficile, plus encore pour les jeunes et les personnes les moins qualifiées. Le Ministre du Travail Michel

Sapin l'a rappelé lors de sa visite récente au Conseil général du Doubs, pour la signature des premiers emplois d'avenir dans le département : «*Cette situation n'est pas acceptable, ce sont des talents que l'on gâche, des destins que l'on sacrifie, des compétences dont notre économie se prive*». C'est donc aux jeunes, âgés de 16 à 25 ans, sans qualification ou titulaires d'un CAP ou d'un BEP et en recherche d'emploi que s'adresse ce dispositif. A titre exceptionnel, les Emplois d'avenir sont aussi accessibles

«nous devons agir vite»

aux jeunes titulaires d'un niveau bac + 3 résidant en zone urbaine sensible ou en zone de revitalisation rurale, ainsi qu'aux personnes handicapées peu ou pas diplômées de moins de 30 ans. De son côté, l'employeur doit offrir au jeune bénéficiaire les moyens de vivre une véritable première expérience professionnelle enrichissante et reconnue et lui donner les possibilités de se former. Pour bénéficier d'un Emploi d'avenir, il est nécessaire de faire acte de candida-

ture auprès des services des Missions locales et de Pôle Emploi. Les Emplois d'avenir ne seront pas la seule réponse du Gouvernement au chômage des jeunes. Ils s'insèrent dans un dispositif global proposé en lien avec les partenaires sociaux, pour répondre à l'urgence. Les Contrats de génération permettront par exemple prochainement à des jeunes gens qualifiés d'être embauchés en CDI et de bénéficier du tutorat d'un sénior.

Claude Jeannerot, Président du Conseil général, sénateur du Doubs



«on m'a rappelé quand les emplois d'avenir ont été créés»

Julie, 25 ans

Elle est arrivée début décembre à la résidence pour personnes âgées «la Retraite» à Besançon. Pour elle, les emplois d'avenir représentent une opportunité. «**J'avais envoyé une candidature à la Mutualité du Doubs et c'est quand les emplois d'avenir ont été créés, ils m'ont rappelé**». A 25 ans, elle a aussi l'occasion de se tourner vers le métier d'aide-soignante. «**Au départ, j'ai suivi une école d'équitation puis j'ai eu une fille et ensuite je me suis aperçue que l'équitation n'était pas forcément un moyen de trouver un emploi facilement**». La Mutualité du Doubs a déjà recruté plusieurs jeunes en emploi d'avenir dans les établissements pour personnes âgées qu'elle

gère ou dont elle est propriétaire. Ils sont animateurs, en CDD d'un an renouvelable 2 fois. A terme, 10 jeunes seront en poste. «**Il nous intéresse de les former au métier d'aide-soignant** indique Claire Guilbaud, responsable du secteur personnes âgées à la Mutualité. **Un accompagnement au parcours de formation est prévu. S'ils conviennent, ils seront embauchés comme aides-soignants**». Pour l'instant, Julie découvre. Elle s'occupe de l'entretien des locaux, de la lingerie, de la cuisine. «**Sans être aide-soignante, je me rends déjà compte de ce que l'on apporte aux résidents. On voit bien quand on est présent, quand on leur parle, qu'on leur apporte du bien-être**».

«ça me plaît, l'ambiance avec les collègues et les enfants est bonne»



Sandra, 23 ans

Elle a été embauchée par le Conseil général du Doubs comme aide en cuisine au collège Victor Hugo à Besançon. Sa présence est déjà un plus pour la petite équipe qui sert une quarantaine de petits déjeuners et dîners et 650 repas de midi. **«Elle est volontaire, on a de la chance se réjouit le cuisinier du collège. C'est bien de donner du boulot à des jeunes qui ont cet état d'esprit. Et c'est bien parce que c'est un temps plein alors que les autres contrats aidés étaient souvent des temps réduits».** Auparavant, Sandra était en CDD dans une maison de retraite à Dijon. Elle l'a quitté pour suivre son mari à Besançon où Pôle emploi l'a aiguillée sur les emplois d'avenir. **«Ici, je prépare les petits déjeuners, j'aide à la cuisine, j'épluche, je dresse les assiettes, je fais la plonge, avec des horaires de 6 h 30 à 13 h 45 tous les jours. Ca me plaît, l'ambiance avec les collègues et les enfants est bonne».**

Mode d'emploi d'avenir

QUI EST CONCERNÉ ?

Les jeunes de 16 à 25 ans (jusqu'à 30 ans pour les travailleurs handicapés), sans diplôme ou de niveau CAP – BEP en recherche d'emploi. Les jeunes sans emploi depuis 1 an résidant dans une zone urbaine sensible ou dans une zone de revitalisation rurale.

QUI RECRUTE ?

Les employeurs du secteur **non marchand** dans des activités ayant une **utilité sociale avérée**, offrant des **perspectives de recrutement durables** (filières vertes et numériques, secteurs social et médico-social, aide à la personne, animation et loisir, tourisme, ...). Ces secteurs sont identifiés au niveau régional en associant, sous l'égide du Préfet de région ou des préfets de département, la Direccte, le Conseil régional, Pôle emploi, les missions locales.

Un travail est également mené pour décliner en Franche-Comté des **conventions-cadres nationales** dans ces secteurs ou avec de grands groupes privés (La Poste, la SNCF, la Croix-Rouge française,...)

QU'EST-CE QU'UN CONTRAT D'AVENIR ?

Un **CDI ou CDD de 3 ans** (ou 1 an renouvelable jusqu'à 3 ans) à **temps plein** (sauf exception).

Une **formation** pour apprendre un métier et préparer l'avenir.

Un **suivi personnalisé professionnel** avant et pendant par la mission locale, qui accompagne le jeune pour construire son projet professionnel et résoudre les difficultés éventuelles.

A l'issue du contrat, un **bilan qui permet de trouver la solution la plus adaptée à la situation** : pérennisation de l'emploi chez le même employeur, accès à une formation qualifiante, autre emploi en capitalisant sur les compétences acquises.

L'ENGAGEMENT DE L'ETAT

L'aide de l'Etat pourra être accordée pour une **durée de 3 ans** et s'élèvera dans le cas général à **75% de la rémunération brute** au niveau du Smic.

A QUI S'ADRESSER ?

Les jeunes en recherche d'emploi qui répondent aux critères peuvent prendre contact avec la **Mission locale, Pôle emploi ou Cap emploi** pour les personnes handicapées. Les employeurs qui souhaitent recruter et veulent savoir s'ils correspondent au dispositif **peuvent contacter les mêmes structures.**

Et bientôt, les contrats de génération

En 2013, les **contrats de génération** suivront les **emplois d'avenir**. L'objectif souhaité de ce contrat de génération est de favoriser simultanément emploi des jeunes et des seniors dans les entreprises. Ils associeront **un senior à une embauche d'un jeune de moins de 26 ans** avec l'idée de favoriser le transfert des compétences. Ambition : **créer 500 000 emplois en 5 ans**. Sa mise en œuvre sera adaptée aux différentes tailles d'entreprise mais les contrats **devront être des CDI**. Une aide incitative, cumulable avec les allègements de charge sur les bas salaires est prévue pour les entreprises.

Mohamed Djebaili lauréat national de Talents des cités



Mohamed Djebaili, tout juste 30 ans, poursuit une tradition. Celle des réussites des Francs-Comtois au concours Talents des cités : il est le troisième à recevoir un prix national en trois ans. Dans son cas, c'est l'ouverture de «Planet food» dans le quartier de Planoise, à Besançon,

«cheese naan et tacos tartiflette»

qui a obtenu une récompense régionale puis nationale. Il en est encore étonné : «On a été accueilli au Sénat pour recevoir le prix, c'était impressionnant. C'est une reconnaissance». Talents des cités veut encourager l'entreprise dans les quar-

tiers. L'objectif rejoint celui de Mohamed Djebaili. «Je voulais m'installer à Planoise. C'est mon quartier, je connais tout le monde, c'est plus facile pour se lancer. C'est aussi une façon de montrer qu'on peut créer de l'activité dans les quartiers. Ça peut servir de modèle aux jeunes».

Footballeur passé par le BRC, Croix de Savoie, Calais et Vesoul, il songeait à créer son entreprise, mais sans avoir d'idée arrêtée au préalable. C'est une opportunité qui a déclenché l'ouverture de «Planet food». «Je pensais me lancer comme entrepreneur parce que j'en avais un peu marre de bouger. Quand j'ai entendu dire qu'un local pour la restauration se libérait, j'ai saisi l'occasion». Il

a travaillé sur le projet avec Naïme Bekrar, un ami d'enfance. «Je me suis dit qu'un vrai restaurant était trop compliqué. J'ai prospecté, je suis allé voir comment fonctionnaient les fast-foods dans d'autres grandes villes».

Il a financé lui-même la création d'activité. Une fois le fonds de commerce acheté, il a embauché. Après un an d'existence, «Planet food» compte 3 salariés et demi, dont Naïme Bekrar. Il y a aussi un coursier, ce qui permet d'offrir toutes les possibilités de restauration : sur place, dans une salle de 64 places, à emporter ou en livraison (uniquement à Planoise et alentours).

«FAIRE VIVRE LE QUARTIER»

Il s'est servi du prix de Talents des cités pour investir dans

Il a reçu le prix pour avoir ouvert une enseigne de restauration rapide dans le quartier de Planoise, à Besançon.

Sa volonté, proposer une carte diversifiée :

des menus, des tacos, des assiettes, des burgers, «des bests» comme le Hummer H3, un sandwich à 3 steaks. Avec des goûts du monde entier.

l'équipement et la décoration. On sent chez lui un attachement à l'accueil, au confort des clients. Convivialité et chaleur humaine émanent du lieu. La carte est diversifiée «pour que toutes les populations, toutes les nationalités, toutes les générations s'y sentent bien. On a une clientèle féminine, des gens du quartier, des lycéens».

Même attention du côté de la concurrence. «Il y a plusieurs enseignes de restauration à proximité. On est allé voir tout le monde pour expliquer ce qu'on voulait faire. Tout se passe bien entre nous, on travaille ensemble, on se rend des services. Et chacun a ses particularités. Nous, c'est de la restauration rapide avec des produits qui se démarquent comme le cheese naan, à base de pain indien, ou le tacos tartiflette».

Avec 22 000 habitants, le quartier a une capacité d'accueil suffisante. Et les commerces rendent vivants des lieux qui à d'autres moments l'étaient beaucoup moins. C'est le cas de la place Cassin où «Planet food» est installé. «L'idée est aussi de faire vivre le quartier. De redorer le blason de Planoise, dont on entend souvent parler de manière péjorative».

Stéphane Paris

PLANET FOOD

24 avenue du Parc
25000 Besançon
Tél. 03 81 50 55 50

Ouverture :
du lundi au samedi
de 11 h à 22 h 30.



Carte Avantages jeunes, carte solidaire

Avec la crise, l'affluence aux Restos du cœur ne faiblit pas, bien au contraire. «Lors de l'intercampagne (entre mars et novembre), nous avons accueilli environ 45 % de personnes de plus que l'an dernier, ce qui augure d'un hiver très embouteillé» annonce Jacques Martinet, président des Restos du cœur du Doubs. Evoquant la crise et la remise en question des aides de l'Europe, son discours n'est pas à l'optimisme. «On ne voit pas l'horizon s'éclaircir alors toutes les aides sont les bienvenues». Celle de la Région Franche-Comté et du Crédit Mutuel dans le cadre de l'opération carte Avantages jeunes s'élève cette année à 8000 euros. Cette somme est la conséquence des dons que les titulaires de la carte ont apporté aux Restos, la Région et le Crédit Mutuel apportant

Jacques Martinet (à g.) reçoit le chèque de la Région et du Crédit Mutuel aux Restos du cœur en présence d'Abdel Ghezali, président du Crij de Franche-Comté.



Grâce aux dons des jeunes, la Région Franche-Comté et le Crédit Mutuel ont versé 8000 euros aux Restos du cœur.

Jacques Martinet (à g.) reçoit le chèque de la Région et du Crédit Mutuel aux Restos du cœur en présence d'Abdel Ghezali, président du Crij de Franche-Comté.

«les Restos, ce ne sont pas seulement des repas»

leur contribution en fonction de ces dons. Pour Abdel Ghezali, président du Crij de Franche-Comté, «c'est une façon d'impliquer les jeunes, de les inciter à la solidarité et à la citoyenneté en contrepartie de tout ce que leur permet la carte». Les dons des jeunes sont matériels : jeux, jouets, équipements pour bébés, soin du corps, vêtements

pour enfants. «Les Restos, ce ne sont pas seulement des repas rappelle Jacques Martinet. Nous aidons les gens dans leur intégralité de façon gratuite et anonyme. On voit beaucoup de gens en grande détresse. La distribution de repas est aussi une porte d'entrée qui permet de recevoir, d'écouter, de comprendre, d'orienter vers des

services sociaux ou des services d'orientation professionnelles». Certaines initiatives sont méconnues. «On fait par exemple des ateliers cuisine, avec des notions basiques mais qui ont énormément d'importance pour les gens en difficulté». Des ateliers coiffure, couture, une fête de Noël à Montbéliard sont d'autres exemples qui

permettent d'améliorer le quotidien. «Il ne faut pas oublier les loisirs» souligne Jacques Martinet en évoquant l'idée de séances de cinéma à tarif accessible. Ce ne sont pas les idées qui manquent, plutôt les moyens de les mettre en œuvre. Mais la 28^e campagne des Restos du cœur n'est pas la dernière. Malheureusement.

RESTOS DU CŒUR ET CARTE AVANTAGES JEUNES

La campagne d'hiver est lancée. Comme l'an dernier, la carte Avantages jeunes donne l'occasion à ses détenteurs d'apporter leur appui : **en effectuant un don matériel accompagné du coupon de la carte** dans l'un des 40 centres des Restos ou dans le réseau information jeunesse, chacun contribue à renforcer le dispositif. Pour chaque don «Avantages jeunes», la Région Franche-Comté et le Crédit Mutuel financent **3 repas supplémentaires**. Adresses disponibles sur www.jeunes-fc.com

Don du sang : collecte spéciale le 16 janvier

La carte Avantages jeunes s'implique pour inciter les jeunes à effectuer cet acte de solidarité. Une séance de prélèvement est organisée à leur attention sur le site de Besançon. Avec collation, musique et gadgets

Cette année encore le don de sang est nécessaire tous les jours, toute l'année. L'EFS prévoit à nouveau en 2013 une augmentation de 3,5% des besoins en raison de l'allongement de l'espérance de vie, l'augmentation du nombre de malades nécessitant l'utilisation d'une thérapeutique transfusionnelle. C'est pourquoi chaque don compte. Cette année, le réseau information jeunesse apporte son soutien au recrutement de nouveaux donneurs. Pour la première fois, l'EFS Bourgogne Franche-Comté fait partie de l'édition de la

carte avantages jeunes. On peut y retrouver les conditions pour donner son sang, les principales contre-indica-

Chaque don compte.

tions, les prochaines collectes de sang... ainsi qu'un coupon «Je donne mon sang et je dis pourquoi» que chaque détenteur de la carte Avantages jeune peut remplir et donner au personnel de l'EFS lors de son prochain don de sang. Celui-ci pourra par exemple être effectué **le 16 janvier** sur le site de Besançon, à côté

de l'hôpital Jean Minjoz. Une collecte spéciale jeunes est organisée **de 17 h à 20 h 30** : collation pizza et soda offerte, station accueil iphone permettant d'écouter la musique de son choix pendant le prélèvement, gadgets remis aux donateurs. Un parking sera réservé aux donateurs.

POUR RAPPEL, il faut être âgé de 18 à 70 ans, être muni d'une pièce d'identité avec photo, être reconnu apte au don, peser au moins 50 kg, avoir un taux d'hémoglobine suffisant et ne pas à venir à jeun.

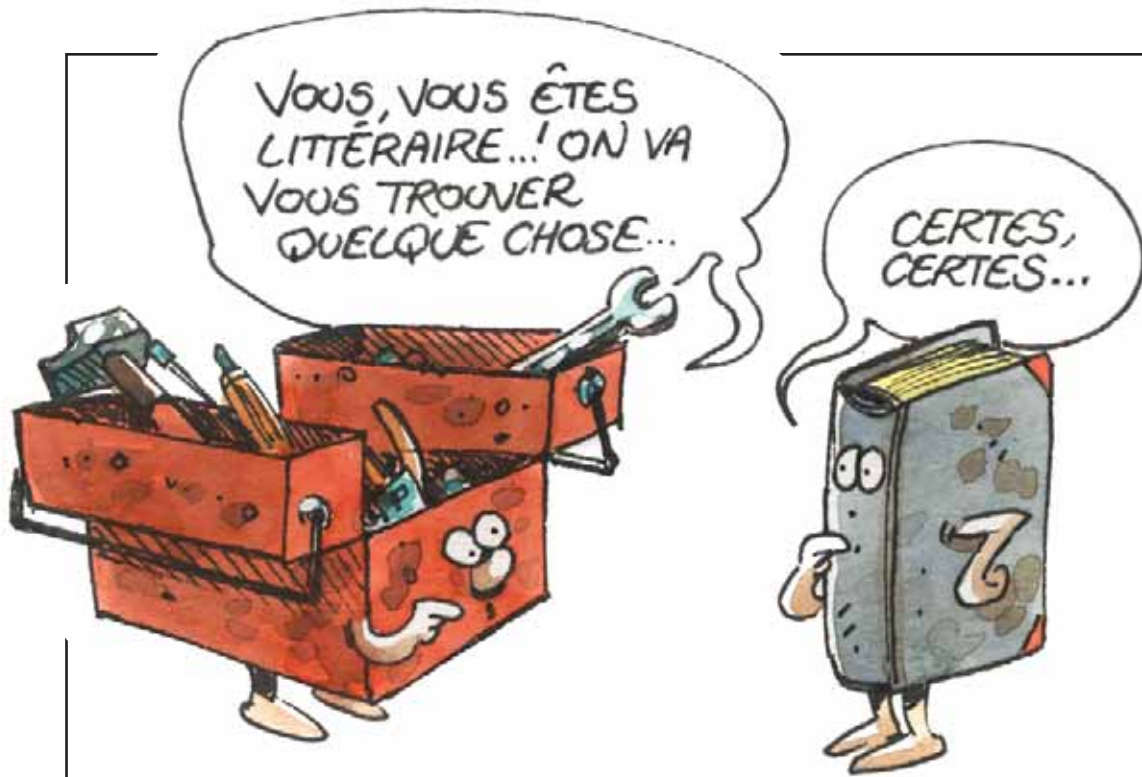
OÙ DONNE-T-ON SON SANG ?

Le site www.donusang.net permet de trouver le lieu de don le plus proche de chez soi. Il est également possible d'être tenu au courant par courrier, mail et sms, des collectes mobiles organisées dans son département ou à proximité de son lieu de travail.

DEUX SITES FIXES EN FRANCHE-COMTÉ :

A BESANÇON, 1 bd Fleming (proximité CHU Jean Minjoz), du lundi au vendredi de 8h à 17h et samedi de 8h à 12h (03 81 61 56 15)

A BELFORT, Zac de la Justice, rue René Cassin, lundi, mercredi, jeudi, vendredi de 8h30 à 16h30, mardi de 8h30 à 18h et samedi de 8h à 12h (03 84 58 49 90)



Etude

<http://mavoielitteraire.onisep.fr>

Onisep dédie un site aux études littéraires, pour montrer la diversité de métiers souvent méconnue auxquels elles peuvent mener. Les formations et les écoles prépa y sont détaillées, avec des onglets s'adressant aux lycéens ou aux étudiants. On peut aussi découvrir 200 métiers et plus, des parcours de forma-

tion et un blog original : sous forme d'agenda, il est destiné à inciter chacun à se rendre à des événements pouvant «porter à des rencontres inédites» (rendez-vous culturels, journées portes ouvertes, forums...). Une actualité des récentes publications en rapport avec les études littéraires y figure également.

Musique

www.godadida.com

Quelqu'un quelque part a réuni le top 100 des chansons du billboard (hit parade américain) de 1946 à 2012, de «Prisoner of love» (Perry Como) à «Burn it down» (Linkin Park). Pour chaque année, on peut consulter le classement dans l'ordre et surtout écouter toutes les chansons par un lien you tube. En complément, les 500 meilleures chansons de tous les temps selon le magazine Rolling Stone (and the winner is «Like a rolling stone» by Bob Dylan).

Vie quotidienne

www.netpublic.fr

Maîtriser internet est devenu un enjeu dans tous les domaines, vie de tous les jours mais aussi emploi, formation, information, etc. Ce site a pour mission d'accompagner l'accès de tous au web. On peut par exemple évaluer ses compétences numériques et trouver des guides pour se former. Un agenda, des actus, des actions innovantes et également un accompagnement à la recherche d'emploi sur internet figurent parmi les principaux atouts du site.

L'appli du mois «Busuu»

Appli Android sur playstore permettant de s'initier aux langues : anglais, allemand, espagnol, japonais, italien, turc, russe ou polonais sont disponibles. Cours, apprentissage de la grammaire, notions de vocabulaire dans différents domaines. Attention, certains accès sont payants. Busuu est une appli parmi de nombreuses autres pour aider à se débrouiller en langues étrangères. Les plus pratiques fournissent des lexiques pour pouvoir s'exprimer lorsqu'on est dans le pays. Pour iTunes, «Coach linguistique» permet de mémoriser vocables et expressions pour parler un minimum lorsqu'on voyage.

Les Week-ends en Europe avec la carte AVANTAGES JEUNES

AMSTERDAM 9 et 10 Mars 162€

PRAGUE 16 et 17 Mars 146€

LONDRES 16 et 17 Mars 185€
20 et 21 Avril 185€

BARCELONE 23 et 24 Mars 157€

MARSEILLE 13 et 14 Mars 136€

FLORENCE 20 et 21 Avril 143€

VENISE 23 et 24 Mars 157€

Inscription et renseignements ICI

Arbols Tourisme

www.jeunes-fc.com

Les Week-ends en Europe avec la carte AVANTAGES JEUNES

AMSTERDAM 9 et 10 Mars 162€

PRAGUE 16 et 17 Mars 146€

LONDRES 16 et 17 Mars 185€
20 et 21 Avril 185€

BARCELONE 23 et 24 Mars 157€

MARSEILLE 13 et 14 Mars 136€

FLORENCE 20 et 21 Avril 143€

VENISE 23 et 24 Mars 157€

Inscription et renseignements ICI

Arbols Tourisme

www.jeunes-fc.com

EMPLOI

Des artisans recrutent
 Commis chef de partie cuisinier pour un restaurant étoilé à Chamesol
 Plombier chauffagiste à Besançon
 Tôlier confirmé dans une carrosserie à Pontarlier
 Glacier à Pontarlier (profil laitier accepté)
 Menuisier agenceur confirmé à l'Hôpital-du-Grobois

Retrouvez d'autres offres d'emploi sur www.cma-doubs.fr

ALTERNANCE

Plus de 35 emplois, en contrat de professionnalisation, avec l'AFPA
 15 Seconds de rayon boucherie (tous les départements)
 1 Chef d'équipe maçon à Orgelet (39)
 1 Vendeur Spécialisé en Magasin à Morteau/Pontarlier (25)
 3 Couvresseurs Zingueurs à Besançon & Fournet-Luisans & Fellerans (25)
 3 Poseurs Menuiseries à Montrond (39) & Etalans (25)
 1 Peintre en Bâtiment à Besançon (25)
 2 Plaquistes du Bâtiment à Audincourt (25) & Belfort (90)
 1 Install. Thermique et Sanitaire à Fournet-Luisans (25)
 1 Façadier/Peintre à Ouvans (25)
 1 Maçon à Lons-le-Saunier (39)
 1 Maçon à Mt-les-Etrelles (70)
 3 Maçons à Amancey - Baume les Dames - Besançon (25)
 2 Menuisiers d'agencement à Champdivers (39)
 Le Contrat de Professionnalisation c'est : un contrat de travail en CDD ou CDI, une formation qualifiante, en alternance avec un emploi dans l'entreprise une rémunération (% du SMIC selon votre situation).
 N'hésitez pas à nous contacter : www.franche-comte.afpa.fr

FORMATION PROFESSIONNELLE

L'Afpa, organisme de formation professionnelle dispose de places pour des actions de formation qualifiante débutant prochainement (liste non exhaustive).
 A Besançon : carrelage (début de formation, 2 avril), installateur thermique et sanitaire (7 janvier, 8 avril), maçon (4 mars, 27 mai)
 A Vesoul : agent magasinier (15 avril), agent de sûreté et de sécurité privée (18 février), préparateur de commandes (2 janvier), technicien après-vente auto (4 février), maçon (4 mars), peinture bâtiment (2 avril), plaquiste (8 avril)
 A Lons-le-Saunier : agent d'entretien du bâtiment (11 mars), charpentier bois (11 mars), conducteur installateur machines plasturgie (11 mars)
 A Belfort : installateur thermique et sanitaire (11 février), peinture bâtiment (2 avril), soudeur (7 janvier), technicien atelier en usinage (7 janvier),



tourneur conventionnel et numérique (7 janvier)
 A Grand Charmont : coffreur brancheur (11 mars), constructeur voiries & réseaux (11 mars), plaquiste (11 mars), agent de fabrication industrielle (21 janvier), technicien maintenance industrielle (18 février), technicien supérieur maintenance industrielle (14 janvier)
 Renseignements, www.franche-comte.afpa.fr, 08100 200 513

BAFA

Les FOYERS RURAUX de Franche-Comté proposent des formations BAFA pour devenir animateur/animatrice de centres de vacances, centres de Loisirs, accueils périscolaires et camps d'ados !
 FORMATION GENERALE BAFA (premier stage de la formation)
 1/ du 16 au 23 février 2013
 2/ du 27 juin au 4 juillet 2013
 Thème : les Accueils Collectifs de Mineurs
 APPROFONDISSEMENT BAFA (dernier stage de la formation)
 1/du 21 au 26 avril 2013
 2/ vacances de la Toussaint 2013

Nos sessions se déroulent en Haute-Saône dans un cadre sympathique et convivial et sont agréées Jeunesse et Sports. Aides déductibles, facilités de paiement, coûts modérés
 CONTACT : FOYERS RURAUX, Centre d'animation FOLLE-AVOINE, 135, rue de la fontaine, 70230 BOUHANS les MONTBOZON
 Tél. : 03.84.92.34.44. E.Mail : ass.folleavoine@free.fr
 Information complète sur le site www.ass.folleavoine.free.fr

MOBILITÉ INTERNATIONALE

Offres de stage pour les jeunes demandeurs d'emploi à pourvoir en Ecosse (Edimburgh). Programme Leonardo Da Vinci

Assistant clientèle, réceptionniste, Webdesigner, assistant Emarketing, charpentier
 Stages à pourvoir du 8 avril au 23 août 2013 : 3 semaines de stage linguistique et 17 semaines de stage pratique. Formation requise liée au domaine, bases solides en anglais. Programme Leonardo Da Vinci Groupe. Candidature avant le 1er juillet 2012.

Le programme Leonardo Da Vinci soutenu par le Conseil régional de Franche-Comté et l'Union européenne est destiné aux jeunes diplômés /demandeurs d'emploi de 18 à 30 ans, résidant en Franche-Comté. Il prévoit une convention de stage, des assurances, la couverture sociale et une aide financière.

De nombreuses autres offres sont à pourvoir dans d'autres destinations et secteurs professionnels : nous consulter. Renseignements sur www.phileas-fc.com ou au 03 81 21 16 06

SERVICE CIVIQUE

Les Francas, mouvement d'éducation populaire en charge des temps libres sur les territoires communaux, organisme de loisirs pour la jeunesse et de formation aux métiers de l'animation recrutent deux personnes en service civique à Besançon pour :
 Soutenir le montage de projets culturels et promouvoir des actions des CDL en faveur des enfants et des jeunes. Durée : 1 an
 Sensibiliser à la solidarité internationale et développer les échanges interculturels entre jeunes. Les activités confiées au volontaire seront axées autour de la sensibilisation et du développement de différents projets de coopération et d'échanges avec des pays tiers.
 Le volontaire accueilli devra animer des collectifs en lien avec les partenaires des autres pays afin de promouvoir les échanges de jeunes, mènera des actions de sensibilisation en direction des jeunes, pourra être amené à effectuer des missions de courte durée dans les pays partenaires et à accompagner des groupes de jeunes dans la recherche de financements de leurs futurs échanges. Durée, 1 an.
 Contact : Mélanie Boillot, 03 81 82 61 30, melanie.boillot@francas-doubs.fr

Vous souhaitez faire paraître gratuitement une annonce de job, d'emploi, de stage dans cette page ?

Contactez le journal au 03 81 21 16 08 ou topofc@jeunes-fc.com / offres d'emplois et de jobs actualisées quotidiennement sur www.jeunes-fc.com

AVEC
VOTRE CARTE **2012/2013**
AVANTAGES
JEUNES

UN DON

(jeux, matériels d'équipement bébé,
vêtements, produits d'hygiène...)

+ VOTRE COUPON A DÉTACHER
DU LIVRET

= 3 REPAS
SUPPLÉMENTAIRES

financés par le Crédit Mutuel et la Région Franche-Comté

POUR

LES RESTAURANTS
DU COEUR



Impression: SIMON 2390 Chaux



www.jeunes-fc.com



Sinaï fait tomber le masque

Le jeune rappeur bisontin-belfortain vient de sortir Derrière le masque. Même s'il s'est bien entouré, dans ce premier album solo, le flow et les mots sont « persos ». Le « stylo est noir », comme son histoire. Une quasi autobiographie qui sonne tel « un exutoire ».

Nous l'avions rencontré en octobre 2009. A cette époque, il présentait un album réalisé avec son groupe BC All Stars et Dclic, une autre formation de rap. Trois années sont passées, et Sinaï, 24 ans, est passé du collectif à l'individuel : «*quand tu es en groupe, tu es obligé de faire des concessions, sur cet album, j'ai fait vraiment ce que je voulais, je n'ai pas écouté de rap pendant dix mois, je me suis enfermé dans ma bulle*». Un an de conception et de confection, aucune subvention, et mi-novembre, «**Derrière le masque**» sort enfin : quatorze morceaux dont cinq featuring : «*Il y en a un notamment, avec Dany Dan. J'ai appris à rapper en écoutant ses Cds. Si on m'avait dit un jour que je ferais un featuring avec lui, sur un instru de Mélophilo, je ne l'aurais pas cru*».

«vaut mieux viser haut que bas»

«JE N'AI PAS TOUJOURS MARCHÉ DROIT»

Dans ses morceaux, le rappeur ne cache pas ses ambitions («*Parti de que dalle, j'irai toucher le ciel [...] j'ai des prétentions de ouf, je ne le cache pas, mais vaut mieux viser haut que bas*»), ses paroles sont des confessions («*On a tous nos démons, j'ai pas toujours marché droit [...] le serpent a tenté l'homme et moi j'ai cro-*

qué dans la pomme») mais aussi des déclarations («*Maman, [...] Je te dois tout car tu m'as donné la vie, neuf mois dans ton bide, encore aujourd'hui, j'ai besoin de ton avis, ça fait 24 piges que j'te cause soucis*»). L'album s'assombrit au fil des titres parce que le «clown» y a mis ses «tripes».

«*Je suis jovial dans la vie, mais quand je me livre... Je ne connais pas d'artistes qui ne soient pas écorchés vifs. C'est vrai, cet album a un côté sombre, parce qu'il fallait que j'en parle, le prochain sera sûrement plus coloré*», analyse Sinaï. «*Ma survie influe mon rap, je ne peux parler de*

choses que je ne connais pas», explique-t-il. Les «coups foireux», les «bagarres», le «fric», le «shit», le «diable», la musique, les «flics»... Le chanteur conclut dans l'un de ses titres : «*Après ce morceau, tu verras que des larmes vont sortir, la vie est courte, f***, donc autant tout dire*».

Simon Daval



Photo Simon Daval.fr

Brèves

DANSE (1)

Artiste associée à la Scène nationale de Besançon, Nathalie Pernette propose un nouveau spectacle élaboré avec le trio de plasticiens de Tricyclique Dol. Pendant 1 h, «**De profundis**» combine danse, matériaux de récupération et technologie pointue. **Du 8 au 11 janvier à Besançon, l'Espace** (03 81 87 85 85).

DANSE (2)

Comme chaque mois depuis octobre, le **19 janvier, le Centre chorégraphique national de Franche-Comté** ouvre ses portes pour un stage ouvert à tous quels que soient l'âge et le niveau. Amateurs, amoureux de la danse, familles sont invités à venir partager un moment dansé qui se terminera par un «tea and cake time» convivial. Centre chorégraphique national de Franche-Comté, 3 avenue de l'Espérance à Belfort. Tarifs sur demande au 03 84 58 44 88 / infos@ccnfc-belfort.org

«WEST SIDE STORY»

La musique du film signée Leonard Bernstein, interprétée par les percussions

claviers de Lyon et les solistes de Lyon-Bernard Têtu. **Les 22 et 23 janvier au théâtre de Besançon** (03 81 87 85 85), les 25 et 26 au théâtre de Lons-le-Saunier (03 84 86 03 03).

«AMÉRIQUES»

Dans le même ordre d'idée, l'Orchestre Victor Hugo Franche-Comté s'intéresse aux compositeurs du nouveau monde. **Le 12 janvier, à l'Axone** (Montbéliard), il se lance dans des interprétations de Gershwin, Glass, Copland, Dvorak. Infos, 0805 710 700.

FOLK

Pour les fêtes, l'association Chapeau de paille lance **une opération déstockage des disques** des groupes qu'elle a produits (Alambic, Transat, Up All Night). Rendez-vous à <http://chapeaudepaille.org/promo.html>

«COURTELINEMENT VÔTRE»

Chrisophe Barbier, le directeur de l'Express, se met au théâtre. Dans cette pièce, des fonctionnaires grisés par leur statut, des employés revendicatifs, des maris pleutres ou des dandys fêlés, tous personnages comiques à l'ego très développé qui offrent des tranches de vie

saignantes. **Le 26 janvier au Centre culturel des Résidences**, Belfort. Réservation 03 84 22 04 38.

«LE VENTRE DES FOCS»

Première création du collectif lyonnais What's the foc, ce texte traite de la nécessité du langage et de son insuffisance, de son pouvoir d'illusion et de sa force démiurgique. Sans narration explicite, Le Ventre des focs met en présence des Figures qui ont chacune leur entrée spécifique dans la langue. Le spectacle se déploie au fil d'un voyage intérieur aux personnages, spirituel et métaphysique. **Les 21 et 22 Janvier à Besançon, théâtre Bacchus** (03 81 61 74 96, www.theatre-bacchus.fr).

EXPO (1)

Le Frac Franche-Comté (Fonds régional d'art contemporain) expose au **lycée Belin de Vesoul** dans le cadre de sa saison inaugurale à la Cité de Arts. Une sélection de 7 œuvres parmi les 495 de la collection présente plusieurs points de vue artistiques sur l'architecture. Cette thématique permet de proposer à tous les élèves du lycée et des alentours une analyse des dessins de Julien Berthier pleins d'ironie quand aux stéréotypes, d'une peinture de

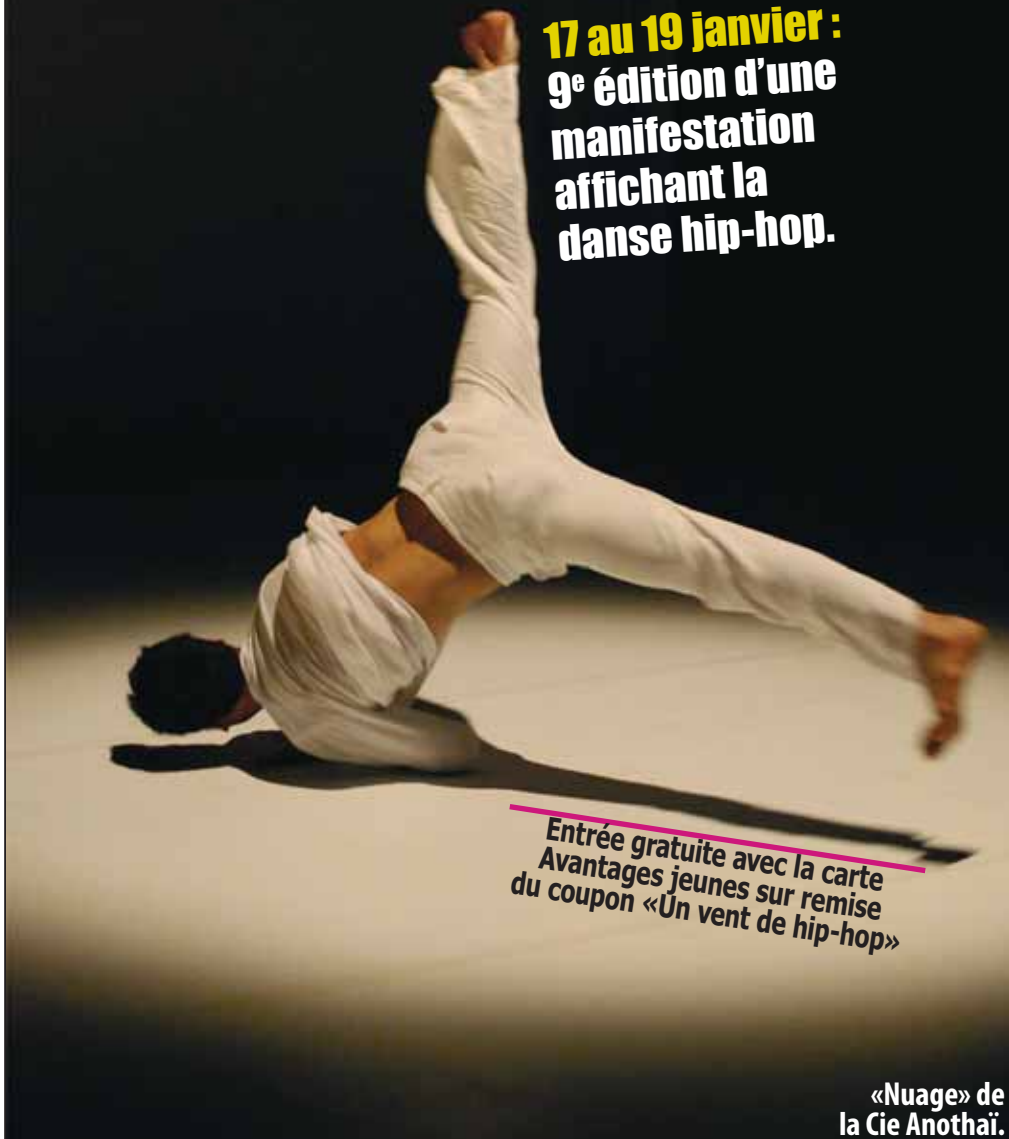
Jans Wolf questionnant la représentation en perspective et la matérialité, des photographies de Thierry Bernard de zones périurbaines ou de Josef Schulz donnant à voir une série de postes frontières, et le très beau collage sérigraphique du collectif AES. Une visite à la Cité des Arts de Besançon, lieu où le Frac ouvrira ses portes au public **les 6 et 7 avril** vient compléter ce projet pédagogique et culturel. Ouverture **du 14 janvier au 14 février de 8 h à 18 h en semaine**. Projections vidéo de «Topographie anecdotée du skate-board» de Raphaël Zarka, **les 24 janvier à 16 h et 14 février à 13 h**. Renseignements, 03 84 75 53 23.

EXPO (2)

Du 21 décembre au 24 février, la Grande Saline de Salins-les-Bains accueille «Magie ? mécanique !», une exposition pour comprendre l'histoire liée de l'Homme et de la machine. Au programme : des ateliers, des jeux, des expériences, mais aussi des films sur grand écran en partenariat avec Ecran mobile. A découvrir également, au cœur de l'exposition, une oeuvre originale conçue par Bastien Garinot de l'Institut supérieur des beaux-arts de Besançon, en hommage à «la machine des machines»... Renseignements, 03 84 73 10 92.

Morteau en mode

HIP-HOP



17 au 19 janvier :
9^e édition d'une
manifestation
affichant la
danse hip-hop.

Entrée gratuite avec la carte
Avantages jeunes sur remise
du coupon «Un vent de hip-hop»

«Nuage» de
la Cie Anothai.

Elle est créative cette scène hip-hop. Chaque année, le festival «Un vent de hip-hop sur Morteau» le montre en se renouvelant avec des spectacles neufs, créatifs, originaux. En 2013 encore, **3 jours et 5 œuvres à voir au théâtre municipal.** Avec une tradition toujours respectée : le lever de rideau accueille une chorégraphie de collégiens et lycéens de la ville, encadrés par Etienne Rochefort, de la **Compagnie 1Des Si.** Comme la manifestation est partie d'un souhait des jeunes de la ville, leur rendre hommage à travers une occasion de se produire en public est un retour des choses. Peut-être suscitera-t-il des vocations.

>>> JEUDI 17 JANVIER.

Après les jeunes mortuaciens, la **Cie Trafic de styles** se produit dans «Enveloppe timbrée». Une réflexion sur la peau, notre identité, notre forme, notre couleur, notre odeur, notre surface entre l'intérieur et l'extérieur.

>>> VENDREDI 18. «A la source» associe la **Cie 9Z Crew et Webo Sisters.** Soit des Belfortains et des Suisses réunis par un accompagnement artistique et administratif du centre chorégraphique national de Franche-Comté. Thématique semblable à la précédente puisque ce spectacle s'intéresse à l'aspect organique, animal de l'homme. En seconde partie de soirée, la **Cie Anothai** est moins terre à terre : «Nuage» s'inspire des formes et mouvements des nuées. C'est le premier projet de Thô Anothai qui a fait ses armes au sein d'Accrorap.

>>> SAMEDI 19. La **Cie Mira.**

«Cuerpo» associe un comédien et percussionniste corporel à une violoniste et 3 danseurs. Il évoque le comportement, la gestuelle en fonction de l'espace qui nous entoure, associe corps et pensée. A noter la participation de Manuel Wandji.



INFOS, BILLETTERIE :
Office de tourisme
de Morteau
Place de la Halle
03 81 67 18 53
(www.morteau.org)

Ils créent en Franche-Comté Shiva Rosa

Evoluant entre chanson et pop en français, Shiva Rosa est un groupe bisontin composé de Fanny (chant) et son frère Romain (clavier), Matthieu (guitare, basse) et Guillaume (batterie). Après avoir été soutenu par les internautes à travers le site akamusic (financement d'un enregistrement) puis le Clap de Besançon (tournage d'un clip), ils sont pendant une semaine en résidence de création au Petit théâtre de la Bouloie. A son issue, ils sont en concert au même endroit le 24 janvier (à partir de 20 h).

Infos, 03 81 48 46 61
www.shivarosa.com



Théâtre

«Néoplanète» au Granit

«*Quelle est la place de la jeunesse dans notre société ? Comment la société peut-elle être analysée à travers la jeunesse ?*» Pour répondre à ces questions, le Hongrois Arpad Schilling a conçu une parabole impliquant des jeunes sélectionnés pour coloniser une autre planète. Depuis une douzaine d'années, le metteur en scène et sa compagnie Krétakör incarnent l'une des plus intrigantes aventures du jeune théâtre européen.

Le 25 janvier à 20 h 30 au théâtre Granit (Belfort, 03 84 58 67 67).



**le 5 à Besançon
CHANSON**

Nino et Ninette, duo d'accordéons, est en concert à la brasserie de l'Espace. Rendez-vous à 19 h (infos, 03 81 80 31 49).

**du 12 janv. au 26 fév.
à Belfort**

INSTALLATION

Nicolas Pinier associe textes et photos. «La Pièce manquante» est visible dans la Galerie du théâtre Granit. Infos, 03 84 58 67 67.

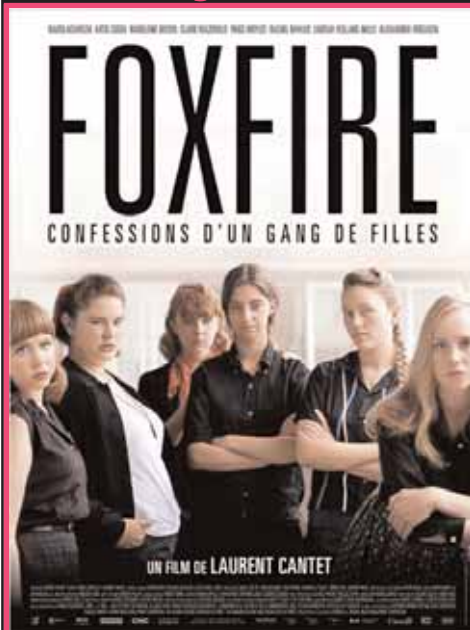
**le 16 à Besançon
CINÉMA**

«Logorama and co» réunit 6 courts métrages d'animation qui explorent des sociétés où l'image et l'individu se confondent. A 20 h 30 au Petit théâtre de la Bouloie (03 81 4 8 46 61).

SÉLECTION TOPO 10 RENDEZ-VOUS EN JANVIER

- **Blackwater + the Wankers + Losing All + Mad in Ska**, concert au profit des Restos du cœur le 5 à Lons-le-Saunier (Bœuf sur le toit, réservations par mail à rockinlons.association@gmail.com)
- **Carmen Linares et Belen Maya** (flamenco) le 15 au théâtre de Montbéliard (0805 710 700)
- **Ute Lemper** (chanson) le 18 à Sochaux (Mal, 03 81 94 16 62)
- **Les Tambours de Brazza** (musique africaine) le 18 à Besançon (Rodia 03 81 87 86 00)
- **Ginkgoa** (chanson) le 19 à Vesoul (théâtre Edwige Feuillère, 03 84 75 40 66)
- **Adam Laloum & Tristan Raës** (piano) le 20 au théâtre de Lons-le-Saunier (03 84 86 03 03)
- **Bjorn Berge** (rock) le 25 à Audincourt (Moloco 03 81 30 78 30)
- **Sophie Hunger** (rock) le 26 à Besançon (Rodia 03 81 87 86 00)
- **Cali** (chanson) le 31 à Besançon (Rodia 03 81 87 86 00)
- **Transat** (folk) le 31 à Besançon (Petit théâtre de la Bouloie, 03 81 48 46 61)

Besançon - Victor Hugo / 4€ / www.cinemavictorhugo.fr



Foxfire

1955. Dans un quartier populaire d'une petite ville des États-Unis, une bande d'adolescentes crée une société secrète, Foxfire, pour survivre et se venger de toutes les humiliations qu'elles subissent. Avec à sa tête Legs, leur chef adulée, ce gang de jeunes filles poursuit un rêve impossible : vivre selon ses propres lois. Mais l'équipée sauvage qui les attend aura vite raison de leur idéal.

Drame franco-canadien de Laurent Cantet (2 h 23) avec Raven Adamson, Katie Coseni, Madeleine Bisson ... A partir du 2 janvier au cinéma Victor Hugo



Un enfant de toi

Aya et Louis se sont aimés, ont eu une fille, se sont séparés. Chacun a refait sa vie de son côté. Une autofiction le 29e film de Jacques Doillon ? Tourné avec sa fille Lou (3e film ensemble), dont il est séparé de la mère... On ne pourra qu'y voir des correspondances. Cela dit, les liens humains sont au cœur de la plupart de ses films.

Comédie dramatique de Jacques Doillon (2 h 16) avec Lou Doillon, Samuel Benchetrit, Malik Zidi... A partir du 9 janvier.

Montbéliard - Colisée / 4€



Renoir

1915. Renoir (Pierre-Auguste, le peintre) à la fin de sa vie, sur la Côte d'Azur. Son fils (Jean, le cinéaste) est à la guerre. Une jeune fille inspire le peintre par sa vitalité avant de faire succomber le fils revenu du front. Le film se base sur un livre écrit par le fils à propos de son père. C'est bio.

Drame biographique français de Gilles Bourdos (1 h 51) avec Michel Bouquet, Christa Theret, Vincent Rottiers... à partir du 9 janvier au Colisée.

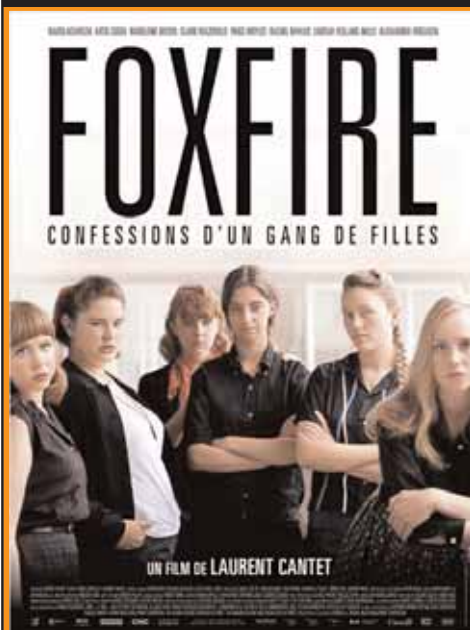


Alceste à bicyclette

Lassé du monde du spectacle, l'acteur Serge Tanneur quitte la gloire pour l'isolement dans une maison sur l'île de Ré. Trois ans plus tard, un autre acteur lui propose de revenir sur les planches. Sur ces bases, l'intrigue rend hommage au «Misanthrope», les personnages de la pièce et ceux du film se répondent autour d'une réflexion sur la liberté de l'acteur.

Comédie française de Philippe Le Guay (1 h 44) avec Fabrice Luchini, Lambert Wilson, Maya Sansa... à partir du 23 janvier au Colisée.

Belfort / Pathé / 4€90



Cette année, au Pathé à Belfort, tous les films «art et essai» sont à 4,90 euros. Sélection du mois :

Foxfire

Sous-titré « confessions d'un gang de filles », le 7e long métrage de Laurent Cantet s'attarde sur la révolte adolescente dont la cible est inhabituelle : la domination masculine. Le roman de Joyce Carol Oates a déjà été adapté, mais Laurent Cantet demeure fidèle à ses thèmes : la jeunesse (« Entre les murs »), la confrontation au reste du monde (« Ressources humaines », « l'Emploi du temps »).

Drame franco-canadien de Laurent Cantet (2 h 23) avec Raven Adamson, Katie Coseni, Madeleine Bisson ... A partir du 2 janvier au Pathé Belfort.



**Horaires sur www.jeunes-fc.com
Réductions valables tant
que les films sont à l'affiche.**

102.4 RADIO CAMPUS BESANCON

Radio Campus / Maison des étudiants
36A, av. de l'observatoire 25000 BESANCON
03 81 66 67 04 campusbesancon@wanadoo.fr
écoute en ligne sur www.campusbesancon.fr



LUN

0H-12H
PAULO prog générale

12H-13H
LA PLAGE
Infos, agenda culturel, nouveautés

13H-17H
PAULO prog générale

17H-18H30
LOCAL OYSTERS
Groupes locaux

18H30-20H
GOD SKA THE QUEEN
Ska

20H-22H
RIDDIM
Musiques jamaïcaines, Asso Uppertone

22H-0H
PAULO prog générale

MAR

0H-12H
PAULO prog générale

12H-13H
LA PLAGE
Infos, agenda culturel, nouveautés

13H-14H
STEREO-TYPE
Diversité culturelle

14H-14H30
LES CHRONIQUES DU MANGE DISQUE

14H30-17H
PAULO prog générale

17H-19H
AVANT PREMIERE
Ciné actu, dvd, high tech

19H-21H
BASS CULTURE
Bass musique session live

21H-22H30
ROBOTOUFFE
Musiques alternatives

22H30-0H
PAULO prog générale

MER

0H-8H
PAULO prog générale

8H-8H30
LES CHRONIQUES DU MANGE DISQUE

8H30-12H
PAULO prog générale

12H-13H
LA PLAGE
Infos, agenda culturel, nouveautés

13H-14H
LA VERTITUDE DES CHOSES
Environnement

14H-16H
PAULO prog générale

16H-17H
STARTING BLOCK
productions des radios campus

17H-19H
PLAYLIST
Nouveautés de la semaine

19H-21H
MIGHTY WORM RADIO SHOW
Punk rock, Hard heavy blues, Trash country surf

21H-22H30
POULPE FRICTION
Cinéma

JEU

0H-10H
PAULO prog générale

10H-10H30
LES CHRONIQUES DU MANGE DISQUE

10H30-12H
PAULO prog générale

12H-13H
LA PLAGE
Infos, agenda culturel, nouveautés

13H-17H
PAULO prog générale

17H-18H
UNIVERS-CITE
Cité U and city B

18H-19H
SAIS TU D'OU JE VIENS ?
Etudiants-e-s en mobilité

19H-20H
DES FRAISES DANS L'RADIATEUR
Théâtre (1 fois par mois)

20H-22H
LA COLERE DU PEUPLE
Métal

22H-0H
SCHOOL'OUT
Rock

VEN

0H-7H
PAULO prog générale

7H-9H
REDIFFUSION PLAYLIST

9H-9H30
LES CHRONIQUES DU MANGE DISQUE

9H30-12H
PAULO prog générale

12H-13H
LA PLAGE
Infos, agenda culturel, nouveautés

13H-15H30
PAULO prog générale

15H30-17H
THE DEADLY SHOW
Ciné d'arts, théâtre

17H-19H
GACHA EMPERA
La poésie du Meuh! Ni un plus un ni deux

19H-21H
HAPPYLAND
Techno

21H-23H
GAO GAO MIX
Techno

23H-0H
CAMPUS CLUB
Résidence de labels

SAM

0H-11H
PAULO prog générale

11H-11H30
LES CHRONIQUES DU MANGE DISQUE

11H30-17H
PAULO prog générale

17H-19H
HEAVY TRASH FM
Métal hard core

19H-21H
PAULO prog générale

21H-0H
RESIDENCE CAMPUS FRANCE
Modulare, Solid steel, Fabrik

DIM

0H-10H
PAULO prog générale

10H-10H30
LES CHRONIQUES DU MANGE DISQUE

10H30-19H
PAULO prog générale

19H-21H
MAKE IT BOUNCE
Hip hop

21H-23H
THE VYNIL AVENGERS SHOW
Mix hip hop, Funk and more

23H-0H
PAULO prog générale

- Emissions thématiques
- Emissions musicales
- Programmation générale

graphisme : www.mogoljeanmignoles.com

« Et bien dansez maintenant ! »

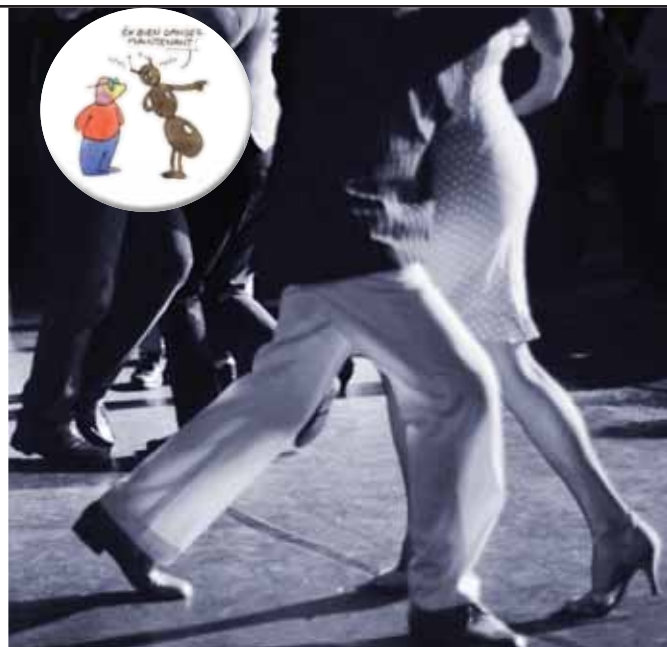
- du 15 au 23 janvier, Belfort -

Ce projet du théâtre Granit veut ouvrir la danse à tous dans une ambiance chaleureuse. Sur une semaine, 6 spectacles pour inciter à venir en famille et à participer. Sur «les Lecteurs» de David Rolland, on est guidé par une voix off pour participer à une chorégraphie collec-

tive. «Les Chemins de la danse» de Philippe Verrière est accessible dès 10 ans, «les Modulables» de Joanne Leighton, dès 12 ans. Le premier retrace quatre siècles de chorégraphies pour un voyage qui allie le didactique au plaisir d'admirer. Comme il n'est jamais trop tôt pour donner goût à la

culture, «Roi fatigué...» d'Evelyne Castellito est abordable dès 4 ans. «Le P'tit bal» invite encore une fois le public à venir danser au milieu d'invités surprise sous la houlette de Christine Corday. Enfin le hip-hop d'«A la source» de 9Z Crew et Webo Sisters permet à cette semaine d'aborder toutes les formes de danse.

Du 15 au 23 janvier à Belfort (Granit, centre chorégraphique, salle des fêtes). Programme complet : legranit.org, 03 84 58 67 67).



Journées ski avec le CDT du Doubs

- 12, 19 et 26 janvier / 2 et 9 février, Métabief -

Doubs tourisme, le Syndicat mixte du mont d'Or et la régie départementale des transports du Doubs organisent 5 sorties à Métabief, au départ de Besançon (escales à Saône et Nods). L'aller-retour en autocar, le forfait ski et l'assurance sont compris dans un pack à 25 euros pour les 6-18 ans, 30 pour

les autres. Une belle occasion de faire du ski sans se soucier du trajet ni de l'attente pour se procurer un forfait, complétée par des offres des professionnels de la station : loueurs de matériel et écoles de ski accordent par exemple des remises de 20 % sur leurs prestations lors de ces 5 journées. Les détenteurs d'une carte

Avantages jeunes bénéficient de cette prestation pour 20 euros. Ils peuvent également choisir de ne profiter que du transport en autocar moyennant 10 euros et utiliser sur place les forfaits ski alpin ou ski nordique journée gratuit.

Inscription obligatoire au 03 81 21 29 80, www.doubs-reservation.com



2013 DE L'HARMONIE POUR TOUS

LE CRÉDIT MUTUEL VOUS SOUHAITE DE JOYEUSES FÊTES

Crédit Mutuel
LA banque à qui parler

www.creditmutuel.fr