

CENTRE
INFORMATION JEUNESSE
DE FRANCHE-COMTE

N° 7 MENSUEL GRATUIT

Topo

NOS ANNONCES
page 10

L'EST REPUBLICAIN

SEPTEMBRE 90

MÉTIERS, LOISIRS, LOGEMENTS, ANNONCES, INFOS....



VERS LES 30.000 CARTES EN FRANCHE-COMTE

La nouvelle Carte Jeunes est arrivée. Elle offre encore plus d'avantages et vous êtes de plus en plus nombreux à en bénéficier en Franche-Comté.

Ses points forts ? Un contrat d'assistance valable dans le monde entier, la Ciné Carte Jeunes et près de 1.000 avantages régionaux de proximité que vous découvrirez dans ce numéro spécial Carte Jeunes de Topo.

Bien sûr, votre carte vous offrira de nombreux autres avantages : l'abonnement à tarif préférentiel à 60 journaux et magazines, l'accès aux auberges de jeunesse et de nombreuses réductions sur les concerts, les spectacles et les séjours de vacances, notamment ceux de l'UCPA. Nouveauté importante, la nouvelle Carte Jeunes est désormais valable un an de date à date à compter du jour d'achat. Le conseil du Centre Information Jeunesse : ayez le réflexe Carte Jeunes pour tout achat. Trop souvent vous ne pensez à utiliser votre carte que pour quelques gros achats, alors qu'elle vous offre un très grand nombre de réductions en permanence. Les Centres Information Jeunesse et tous les guichets de la Poste sont à votre disposition dès maintenant pour vous fournir un maximum d'informations et, bien sûr, pour vous délivrer la nouvelle Carte Jeunes.

ENVIRONNEMENT

Les réserves naturelles en Franche-Comté

La «fièvre» verte a gagné l'opinion publique. Préserver la planète par des actions simples, concrètes et proches, tel est, depuis quelques années, l'une des préoccupations principales de l'homme moderne.

Page 3

ETUDIANTS

Les mutuelles étudiantes

Savez-vous que contrairement au régime général de la Sécurité Sociale, ce sont les mutuelles qui gèrent les dossiers maladies des étudiants.

Page 4

EMPLOI-FORMATION

Le contrat de qualification

Dans le cadre d'une entreprise, une formation en alternance qui permet aux 16-25 ans d'acquies une qualification professionnelle tout en étant rémunérés.

Page 6

METIERS

Les métiers du sport

Pour encadrer les milliers de sportifs amateurs, enseigner aux scolaires, former les sportifs de haut niveau...

Pages 11 à 14

Les partenaires de Topo

CREDIT AGRICOLE, CONSEIL REGIONAL, CONSEIL GENERAL DU DOUBS, ICEP, LA POSTE, CASINO, MUTUALITE DU DOUBS

CARTES JEUNES

2

Ciné Carte Jeunes



26 F la place, soit 130 F la carte pour cinq entrées tous les jours, toutes les séances avec un invité sans limite d'âge au même prix!

La carte à puce est rechargeable sur présentation de la Carte Jeunes toutes les 5 places aux caisses de plus de 400 salles en France.

En Franche-Comté, la Ciné Carte, c'est:

- Le Piazza, 6 salles, 59, rue des Granges, Besançon
- Le CG, 3 salles, 6-8, rue Gambetta, Besançon
- Le Colisée, 4 salles, 8, rue Mouhot, Montbéliard
- Les Alpha, 5 salles, centre commercial des 4 As, Belfort.

Assistance

La garantie assistance, c'est se confronter à l'aventure et au risque... mais en toute sécurité.

Vous avez une Carte Jeunes, vous n'y pensez pas forcément, mais vous êtes couvert par une garantie Carte Jeunes Assistance en France et à l'étranger. C'est très important. Accident de ski, panade en plein désert, médicaments venant à manquer ou retour de toute urgence pour cause d'examen à passer, vous n'êtes jamais à l'abri d'une mésaventure pouvant assombrir l'horizon de vos vacances. Un rapatriement sanitaire, ça coûte cher et c'est compliqué à obtenir. Une Carte Jeunes à 70 F, ce n'est rien en comparaison. Les prestations d'AMI (Assistance multiservices internationale, du groupe GMF) sont incluses dans l'achat de votre carte. Profitez-en.

Saviez-vous, par exemple, que dans certains pays d'Afrique, un accident de voiture vous conduit directement en prison, à tort ou à raison. Les explications viennent après que vous ayez versé une caution! Carte Jeunes Assistance vous sort de là en avançant l'argent pour la caution. Aux sports d'hiver, une « gamelle » en piste rouge et les sauveteurs doivent venir vous ramasser, vous et votre tibia disloqué. Ça coûte cher. Carte Jeunes Assistance paie ces « droits de traîneaux » sans traîner et vous ramène jusqu'à chez vous si besoin est.



Vous êtes bien tranquille à bronzer au bord du lac Titicaca lorsque votre tante Danièle personnelle vous informe que vous avez reçu une convocation pour les « 7 jours ». Non, ce ne sont pas les soldes du Prisu de votre rue, mais les prémisses du service national. Carte Jeunes Assistance vous rapatrie, ni une ni deux, avant que les ennuis ne vous obligent à résider définitivement sur les bords du lac Titicaca... Gardez donc toujours votre Carte Jeunes sur vous, le numéro Carte Jeunes Assistance est inscrit au dos, et pensez-y immédiatement si vous avez un pépin.

Prochainement

Une nouveauté Carte Jeunes avec La Poste

La Carte Jeunes et La Poste vous proposeront bientôt un nouveau service: l'accès au retrait bancaire. Des accords passés entre La Poste et la Carte Jeunes vous permettront de réunir sur cette même carte les services déjà existants et de retirer de l'argent liquide 24 h sur 24 pour une disponibilité pouvant aller jusqu'à 2.000 F par semaine.

Cette carte de retrait deviendra un « Passeport européen ». Elle servira de carte garantie Postechèques pour des retraits en monnaies locales dans les bureaux de Poste de plus de 30 pays.

Pour bénéficier de ces avantages, c'est très simple. Vous présentez votre Carte Jeunes dans un bureau de Poste et vous demandez la nouvelle Carte Jeunes à pistes magnétiques vous permettant de profiter de ces nouvelles prestations.

Conseil juridique gratuit avec la Mutualité du Doubs

Nul n'est censé ignorer la loi...

Une prestation exceptionnelle de la Mutualité du Doubs. La Mutualité ouvre en effet son service juridique gratuitement à tous les titulaires de la Carte Jeunes.

Pour connaître vos droits, vous pouvez vous rendre directement à la Mutualité du Doubs, 27, rue Claude-Pouillet à Besançon, soit téléphoner au 81.83.10.66.

Géant Casino

Besançon Châteaufarine

Avantages Carte Jeunes permanents

- Chaussures: - 10 %
- habillement: - 10 %
- matériel photo, hi-fi: - 10 %
- travaux photo: - 20 %
- électroménager et petit électroménager: - 5 %
- télévision et vidéo: - 5 %
- compact disques et cassettes enregistrées: - 5 %
- cafétéria: - 10 % après 18h30 et le dimanche toute la journée.

OU TROUVER TOPO

Topo est en libre accès dans toutes les villes de Franche-Comté, dans les guichets de la Poste, les agences de la Mutualité Française et du Crédit Agricole, les point de vente Casino, à l'ICEP et dans les conseils généraux.

TOPO

Mensuel coproduit par le Centre Information Jeunesse de Franche-Comté et l'Est Républicain.

Directeur de la publication
Philippe RENAHY

Secrétaire de rédaction
Claire BOISSON

Rédaction rubrique Métiers
Nadine NICOLAS

Annonces, télématique
François JACQUES

Conception
CUI-Bernard JACQUES

Imprimerie: L'Est Républicain
54180 Houdemont

Dépot légal: septembre 90

N°ISSN: 1142-3374

Tirage 100 000 exemplaires

Adresse: TOPO-CUI 27 rue de la République
25000 Besançon,
Tél. 81.83.20.40

Télématique: 3615 11.

Les Prestations Régionales ?

consultez la liste complète
pages 16 à 23

Des réserves naturelles

Une nécessaire prise de conscience

Le milieu naturel est une juxtaposition d'équilibres subtils dans lesquels chaque être vivant a sa place. La destruction de ces équilibres a des conséquences en chaîne souvent imprévisibles et généralement néfastes.

La prise de conscience de ces phénomènes a mis en évidence la nécessité de mesures de protection spécifiques. Ainsi sont nées, par la loi sur la Protection de la Nature du 10 juillet 1976, les réserves naturelles, territoires protégés par un décret interdisant de construire, de chasser, de pêcher et de cueillir, pour préserver des espèces animales ou végétales ou des milieux naturels fragiles.

Ce qu'il faut sauvegarder diffère d'un cas à l'autre. Aussi les manières de faire sont-elles spécifiques à chaque cas.

Si quelques rares réserves naturelles sont des lieux dont la fragilité ne permet pas la pénétration humaine, dans la très grande majorité des cas, ce que l'on a cherché à protéger n'exclut absolument pas les activités humaines. Souvent, l'activité agricole et forestière peut s'y poursuivre, moyennant quelques précautions : la chasse, ou la pêche, peut y être interdite, ou y être admise dans des conditions bien définies.

Une vocation pédagogique

S'il existe peu de réserves « interdites », l'accès du public dans les réserves est partout contrôlé afin qu'il ne gêne ni la tranquillité des animaux, ni la santé de la végétation, ni les autres activités de la réserve.

En règle générale, les réserves ne doivent pas être des « musées » où tout est figé mais des lieux où le public peut observer et mieux connaître la nature et ses êtres vivants. Ces secteurs protégés ont pour vocation d'informer le public, mais aussi les élus et les décideurs, mission sans laquelle une politique globale de protection de la nature ne peut être comprise.

Certaines réserves se sont dotées de chalets d'accueil, de « maison de la réserve », où une animation aide à comprendre comment évolue le monde vivant dans un milieu et quelles sont les conséquences des activités humaines sur la nature.

Comment créer une réserve naturelle ?

Chacun peut demander au Préfet du département la création d'une réserve naturelle dès lors qu'il en démontre l'intérêt. Les services du Délégué Régional à l'Architecture et à l'Environnement peuvent être, à cet égard, de bon conseil.

Le Préfet transmet alors cette demande, avec le dossier scientifique qui l'appuie, au Ministère de l'Environnement qui décide si celui-ci doit être poursuivi, après avoir consulté un groupe d'experts sur l'intérêt scientifique du projet (le Comité Permanent du Conseil National de la Protection de la Nature). Si c'est le cas, le Préfet élabore un projet de décret et le soumet à tous les propriétaires concernés, aux communes, aux administrations et à la Commission Départementale des Sites.

Le Conseil Permanent de la Protection de la Nature étudie alors le projet et donne son avis.

Le décret est enfin signé et publié au Journal Officiel : la réserve est créée, les limites en sont fixées et les réglementations qui s'y appliquent sont déterminées. Les territoires classés ne peuvent être ni détruits ni modifiés, sauf autorisation spéciale du Ministère de l'Environnement, après consultation des organismes compétents.

Le sabot de Frotey

Au nord du complexe des plateaux de Vesoul, la réserve du Sabot domine la vallée du Durgeon.

Créée en 1982, elle est implantée sur la commune de Frotey-les-Vesoul. Elle doit son nom à la forme du rocher qui domine la falaise en sa limite ouest.

Bénéficiant d'un microclimat chaud et sec, le plateau du Sabot offre une végétation riche et variée qui contraste avec la flore environnante. La plupart des orchidées des plateaux franc-comtois y sont ici présentes.

Les plateaux calcaires de Haute-Saône abrite les espèces ornithologiques traditionnelles. A la belle saison, le Sabot de Frotey est utilisé comme terrain de chasse par certains rapaces (busard cendré, bondrée apivore, épervier d'Europe...).

De nombreux insectes et reptiles habitent également la réserve.

Pour tout renseignement contacter : l'association des Amis de la réserve naturelle du Sabot de Frotey, Mairie de Frotey-les-Vesoul, 70000 Vesoul (tél. 84.75.07.45).

Le lac de Remoray

Située dans le Haut-Doubs, entre Pontarlier et Mouthe à 4 km de Malbuisson, la maison de la réserve a été créée en 1980 sur les communes de Remoray-Boujeons et Labergement-Sainte-Marie.

Le lac de Remoray est surtout réputé pour son avifaune exceptionnelle. On y rencontre ainsi les espèces suivantes : Foulques, Poules d'eau canards colvert, mouettes rieuses, faucons hoberau, grives litornes, grèbe huppé et castagneux, rousserole verderolle, traquets tariers, bruant des roseaux... Au total plus de soixante espèces nicheuses.

L'attrait principal est sa héronnière qui figure parmi les plus hautes d'Europe. Elle est fréquentée par le Milroyal et le Grand Corbeau.

Les milieux fort diversifiés (lac, marais, tourbière, prairie de fauche et forêt de montagne) abritent une flore particulièrement riche et notamment quelques plantes carnivores.

La maison de la réserve inaugurée en 1986 présente des expositions sur des thèmes liés à l'environnement dans notre région. Ainsi pourrez-vous y visiter une salle d'aquariums géants abritant les poissons du lac, une riche collection de fossiles, d'ossements et d'animaux naturalisés placés dans des milieux reconstitués.

La maison est ouverte tous les jours de 14 h à 18 h.

Une visite commentée de la réserve peut être faite sur réservation. Un sentier découverte mis en place autour de la réserve agrémenté les visites.

Maison de la réserve, 28, rue de la Gare, 25160 Labergement-Sainte-Marie (tél. 81.69.35.99).

Un rôle important joué par les associations

Le rôle des associations de protection de la nature est, dans ce domaine, tout à fait exemplaire. La plupart des réserves naturelles font l'objet de soins attentifs de leur part. Il faut rappeler que ces organismes sont bien souvent à l'origine de la prise de conscience qui a conduit à la notion de réserve naturelle.

Leurs efforts ne se limitent d'ailleurs pas à la seule création. Elles sont un relais indispensable aussi bien pour l'animation que pour la gestion de la réserve.

Dans certains cas, la gestion (surveillance, équipement...) est assumée en totalité par une association de protection de la nature, dans d'autres cas, ce rôle est confié à un comité de gestion placé auprès du Préfet du département et regroupant les administrations et collectivités locales concernées, des scientifiques et des membres d'organisation de protection de la nature.

Réalisation APIEU Porte Rivotte, 25000 Besançon
Tél. 81.83.28.91

Pour en savoir plus : Délégation Régionale à l'Architecture et à l'Environnement, 5 rue Sarraill, 25000 Besançon Tél. 81.83.47.65

Le ravin de Valbois

Située à une vingtaine de kilomètres au sud de Besançon, à proximité du village de Chassagne Saint-Denis, la réserve a été créée en 1983 afin de préserver un site de type « reculée jurassienne ». Là encore la diversité des milieux favorise la richesse de la flore et faune.

Sur le plan botanique, on remarque la présence de nombreuses orchidées, de plantes méditerranéo-montagnardes.

La faune à tendance méditerranéenne et centro-européenne abrite plusieurs espèces d'insectes très rares. Un recensement non exhaustif fait état de plus de 700 espèces de lépidoptères. Outre les insectes nombreux et variés, l'on rencontre des oiseaux comme le faucon pèlerin ou le milan royal, des mammifères comme le blaireau, le renard, la fouine et parfois le chamois. La corniche constitue enfin un site idéal pour le lézard vert.

Pour tout renseignement contacter : Doubs Nature Environnement, 3, rue Beauregard, 25000 Besançon (tél. 81.80.22.74).

Grotte du Carroussel

Créée en 1980, sur la commune de Port-sur-Saône (Haute-Saône), cette réserve sert de nurserie aux chauves-souris. L'accès y est interdit. Pour tout renseignement contacter l'association gestionnaire du lieu : Commission permanente d'Etude et de protection des eaux souterraines et des cavernes, 3, rue Beauregard, 25000 Besançon, (tél. 81.88.66.71).

Ile du Girard

Situé dans la basse vallée du Doubs, sur le département du Jura, le territoire de la réserve s'étend sur les communes de Molay et Parcey. Créée en 1982, la réserve remodelée sans cesse par le cours du Doubs, bénéficie d'un paysage alluvial exceptionnel, varié et sauvage. Profitant de plus d'un climat relativement tempéré et d'une situation privilégiée sur le couloir de migration méditerranéenne, la réserve abrite une centaine d'espèces ornithologiques (martin-pêcheur, épervier, hironnelle de rivage, guépier, bécassines, bergeronnettes printanières, hibou, petit-duc...)

Chez les mammifères, on note la présence de chevreuils, sangliers, martres, hermines, renards, lièvres et loutres.

La superficie peu importante de l'île ne permet pas le développement de structures d'accueil : aussi les visites en groupe sont elles interdites. Pour les passionnés, ont été installés un observatoire et un mirador permettant ainsi l'observation de la faune.

Pour tout renseignement concernant la réserve contacter : la Fédération de défense de l'environnement du Jura, 18, rue de la Ronde, 39000 Lons-le-Saurier (tél. 84.24.11.43).

Claire BOISSON

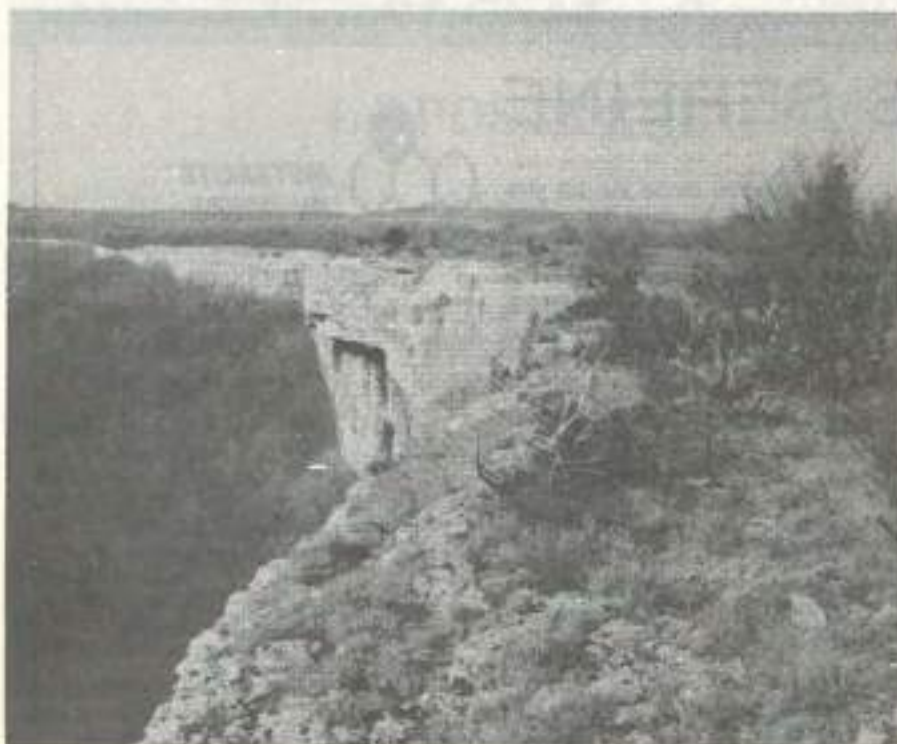


Photo : Fédération départementale de la protection de la nature du Doubs

Une couverture à soi

Etudiants et scolaires, connaissez vos droits en matière de protection sociale

Il existe actuellement en France plusieurs régimes de sécurité sociale conçus en fonction du statut des individus : le régime général pour les salariés, le régime des commerçants artisans et professions libérales, le régime agricole, le régime de la fonction publique... et le régime étudiant.

Le jeune jusqu'à 16 ans

Le caractère obligatoire de la scolarité fait que vous êtes considéré comme étant à la charge d'un assuré social (ou communément appelé ayant droit) jusqu'à votre 16e anniversaire.

Durée des droits : ils sont maintenus pendant 12 mois au-delà de votre 16e anniversaire sous couvert de vos parents. Si, pendant cette période, vous changez de statut (salarié, apprenti...), ce nouveau droit primera sur la couverture parentale.

De 16 à 20 ans

Pendant la durée de vos études scolaires ou universitaires vous restez à la charge de vos parents.

La durée des droits est fonction de la date de cessation de vos études.

En cas d'interruption en fin d'année scolaire, vous demeurez couvert jusqu'au 30 septembre de l'année suivante. Si vous cessez vos études en cours d'année, vos droits restent acquis pendant 12 mois à compter de la date d'arrêt de vos études.

Les moins de 26 ans

Vous atteignez 20 ans en cours de scolarité : deux cas de figures se présentent alors en fonction du type d'études poursuivies. Lorsque vous poursuivez des études secondaires ou techniques, vos droits sont maintenus pendant 12 mois et sous couvert de vos parents.

Si vous poursuivez des études supérieures, vous devrez solliciter une inscription au régime obligatoire des étudiants (MNEF ou centre 601, SMEREB ou centre 617).

Durée des droits : au terme de vos études ou si celles-ci se poursuivent au sein d'un établissement ne relevant pas du régime des étudiants, 12 mois de maintien des droits vous seront accordés à compter du 30 septembre de la dernière année.

A savoir : si vous êtes étudiant(e) et marié(e) avec un(e) autre étudiant(e), vous devez tous deux adhérer au régime étudiant. Si vous êtes marié(e) à un(e) salarié(e) vous êtes dispensé(e) du régime étudiant car protégé(e) comme ayant droit.

Les plus de 26 ans

Pour les étudiants atteignant l'âge limite de 26 ans, le délai de 12 mois court à compter du jour anniversaire. Passé ce délai, les intéressés doivent solliciter une assurance personnelle auprès de la Caisse Primaire d'Assurance Maladie de leur domicile. Il est conseillé alors de souscrire un complément d'assurance auprès d'une mutuelle de votre choix.

L'étudiant salarié

Lorsqu'un étudiant exerce une activité ponctuelle, durant l'année scolaire, il est affilié (inscrit) au régime dans lequel il effectue son activité principale.

Ainsi est affilié au régime étudiant la personne qui :

— Travaille pendant un mois l'été (même s'il effectue plus de 120 heures).

— Effectue un travail salarié de moins de 120 heures mensuelles tout au long de l'année.

— Exécute un travail (moins de 120 heures mensuelles) en début d'année universitaire.

L'étudiant qui, toute l'année, exerce une activité salariée lui ouvrant des droits à un autre régime obligatoire (régime des salariés, agricole, régime des non salariés, etc...) relève de ce régime obligatoire.

Premier emploi

Vous avez entre 16 et 20 ans, c'est votre premier emploi ! Vous êtes dès lors assuré social à titre personnel. A dater de ce jour, vous serez assujéti(e) au régime général (dans la majorité des cas) de la Sécurité sociale. A ce titre, vous vous verrez attribuer un numéro d'immatriculation.

L'immatriculation

C'est votre employeur qui effectue les formalités de déclaration d'emploi auprès de la Caisse primaire d'assurance maladie. Celle-ci vous délivre un numéro d'immatriculation (communiqué par l'INSEE) et éditte une carte d'assuré social.

Conditions d'ouverture de vos droits

● La condition d'un nombre minimum d'heures de travail requise pour un salarié est suspendue pendant 3 mois à compter de l'entrée dans le salariat.

● Les 3 mois suivants, 60 heures travaillées suffisent.

● Au-delà, ce sont 120 heures mensuelles, ou 200 heures trimestrielles, comme pour tout salarié.

Les prestations

● Les soins : tous les soins de maladie seront remboursés sans justification pendant les 3 premiers mois ; sur présentation des bulletins de salaire les 3 mois suivants.

● Les indemnités journalières : sont dues si vous avez travaillé 200 heures durant les 3 mois précédant l'arrêt de travail.

La carte d'assuré(e) social

Vous permettra la dispense d'avance des frais à la pharmacie, l'hôpital ou la clinique.

Au-delà de l'âge limite de 25 ans, il faut savoir que, si vous entrez dans le salariat, la dispense de justification d'heures de travail s'applique également pendant les 3 premiers mois.

Pour tout renseignement, adressez-vous au spécialiste : Caisse primaire d'assurance maladie (adresses au CLJ).

LE CLUB DES PARTENAIRES DE TOPO

LA VIE PLUS SEREINE



**MUTUALITE
DU TERRITOIRE
DE BELFORT**
9, rue Gambetta
90000 Belfort
Tél. 84.21.08.86

Adhérer à une mutuelle n'est pas souscrire un contrat d'assurance. Etre mutualiste, cela veut dire prévoir tous les pépins de santé, sans exclusion, être garanti tout le temps et jusqu'à la fin de ses jours, pouvoir compter sur les autres et réciproquement.

Les mutuelles favorisent l'accès aux soins. La Mutualité française défend le droit à la santé et la qualité des soins pour tous.

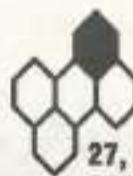
Puisque la Sécurité Sociale ne rembourse pas tout, la mutuelle prolonge son action grâce au complément qu'elle apporte, au profit de tous.

Plus sereine, oui la vie est plus sereine quand la santé est mieux protégée, quand l'avenir est mieux préparé, quand la solidarité est mieux organisée. La vie plus sereine, c'est le métier des 83 mutuelles en Franche-Comté.

Elles sont régies par le code de la Mutualité, à but non lucratif.

Elles appartiennent au premier mouvement social du pays : la Mutualité française.

La vie plus sereine, vous y avez droit.



**MUTUALITE
DU DOUBS**
27, rue Claude-Pouillet
25041 Besançon cedex
Tél. 81.83.10.66.



**MUTUALITE DE
LA HAUTE-SAONE**
19, rue de la Banque
70003 Vesoul cedex
Tél. 84.75.25.80



**MUTUALITE
DU JURA**
2, rue du Solvan
39000 Lons-le-Saunier
Tél. 84.43.07.95.

83 mutuelles en Franche-Comté

Les Mutuelles Etudiantes en Franche-Comté



La Mutuelle Nationale des Etudiants de France (MNEF) : 45 bureaux en France.

Antennes

- 43 grande rue - BP 287 - 25016 Besançon cédex - Tél. 81.82.23.67 - Permanence : du lundi au vendredi de 9 h à 12 h et de 13 h à 16 h.

- Cité universitaire Ernest Duvillard - 90000 Belfort - Permanence : le jeudi de 12 h 30 à 16 h.

Formules

* L'élémentaire (140 F + 750 F de Sécurité sociale) qui comporte :

- une assurance responsabilité civile (valable dans les pays de la CEE lors de stages et échanges universitaires),
- une individuelle accident,
- une assistance médicale.

Les formules suivantes vous proposent en plus des avantages cités ci-dessus d'autres garanties :

* l'hospitalière (350 F + 750 F de Sécurité sociale) vous assure une prise en charge à 100% en cas d'hospitalisation ou d'opération

* l'économique (695 F + 750 F de Sécurité sociale) vous assure :

- le remboursement à 100% des médicaments, des rappels et vaccinations,
- la prise en charge à 100% en cas d'hospitalisation ou d'opération,
- gratuité de la carte Campus comportant une carte Jeunes, un accès à toutes les assurances de la MNEF et notamment « Assurexam » (financement d'une nouvelle année d'études à concurrence de 15.000 F en cas d'événement grave vous empêchant de vous présenter à l'examen)

* l'intégrale (1440 F + 750 F de Sécurité sociale) vous garantit :

- le remboursement à 100% des frais médicaux-chirurgicaux,
- le versement d'un forfait annuel de 250 F en optique,
- le remboursement du forfait journalier hospitalier à concurrence de 33 F / jour,
- le versement d'une prime de 600 F à la naissance d'un enfant,
- la carte Campus,

* la superintégrale (2.490 F + 750 F de Sécurité sociale) vous garantit en dehors des prestations offertes dans l'intégrale le remboursement des dépassements d'honoraires jusqu'à 130% ;

Les services plus de la MNEF

remboursement par chèque à votre domicile - tiers-payant dans certains CHR, cabinets dentaires des unions mutualistes et centres d'optiques - consultations juridiques gratuites - remise chez tous les opticiens du Doubs - assurances automobiles locatives à prix compétitifs - papiers d'assistance (voyage, interstage, rente, études).



La SMEREB : une des 9 mutuelles (celle des étudiants des régions Bourgogne-Franche-Comté) régionales de l'Union nationale des Sociétés Mutualistes régionales (USEM).

Antennes

- 24, rue Ronchaux - 25000 Besançon - Tél. 81.81.36.38 - Permanence : du lundi au jeudi de 8 h 30 à 12 h et de 13 h à 17 h - vendredi (fermeture à 16 h)

- 5 rue Clémenceau - 90000 Belfort - Tél. 84.55.02.95 - Permanence le jeudi.

Formules

- * assurance individuelle accident (145 F + 750 F de Sécurité sociale) qui comporte :
 - une assurance individuelle accident corporel (400%),
 - une assurance invalidité (jusqu'à 400.000 F) et décès (jusqu'à 90.000 F),
 - une assurance défense et recours,
 - une assurance responsabilité civile,

- une assurance assistance médicale et rapatriement sanitaire (un n° vert mis à votre disposition : 05.450.450),
- une carte transac club smereb (réductions chez commerçants, avantages bancaires, conseils juridiques gratuits...).

Les deux formules suivantes vous offrent en plus des avantages cités ci-dessus d'autres garanties :

* mutuelle santé partielle (690 F + 750 F de Sécurité sociale) qui comporte :

- un complément maladie de 75% à 100%,
- la prise en charge du forfait hospitalier et le supplément pour chambre individuelle,
- la gratuité des médicaments, vaccinations ou rappels (carte tiers-payant SMEREB)

* mutuelle santé totale (1.450 F + 750 F de Sécurité sociale)

- une garantie médico-chirurgicale à 100%,
- une prise en charge des dépassements d'honoraires en cas d'hospitalisation jusqu'à 130%,
- une versement de 300 F / an en cas de dépassement sur les frais de prothèses dentaires, de 350 F sur les frais d'optique,
- un forfait naissance de 700 F ;

Les services plus de la SMEREB

avance caution logement de 750 F sans frais et remboursable en 3 fois - fonds mutualiste de solidarité - paiement fractionné de la cotisation pour les 2 dernières formules - assurances auto-moto et logement à tarifs compétitifs - assurance santé à l'étranger - extension de contrats pour les étudiants de plus de 26 ans, non assurés sociaux - un service minitel 36.15 SMEREB ;

Claire BOISSON

LE CLUB DES PARTENAIRES DE TOPO

LA POSTE ENRICHIT VOTRE CARTE JEUNES

Dès cet automne, La Poste inscrit son logo sur la Carte Jeunes pour vous permettre l'accès à ses distributeurs automatiques de billets.

La Carte Jeunes et votre compte-chèques de La Poste, c'est la possibilité de retirer jusqu'à 1 800 F par semaine.

Les services financiers de La Poste :

- * le compte-chèques,
- * Postépargne, pour vos comptes d'épargne et vos projets,
- * Vidéoposte pour la gestion par minitel.

... vous font accéder à la gestion maîtrisée de vos moyens financiers.



DIRECTION DE FRANCHE-COMTE

LA POSTE

CARTES JEUNES ET LA POSTE JUSQU'AU BOUT DE VOS ENVIES

Formation et emploi des jeunes

Le contrat de qualification

Le contrat de qualification fait partie des mesures destinées à favoriser l'insertion professionnelle des 16-25 ans. L'objectif du contrat de qualification est de permettre aux jeunes d'acquérir une qualification professionnelle en travaillant au sein d'une entreprise — où leur suivi est assuré par un tuteur — tout en suivant une formation au sein d'un organisme de formation pendant une durée minimum égale à 25 % de la durée totale du contrat (c'est-à-dire un mois et demi à six mois au minimum).

Sont visés les jeunes de de 16 à 25 ans n'ayant pas acquis de qualification au cours de leur scolarité ou ayant acquis une qualification qui ne leur a pas permis d'obtenir un emploi.

La durée du contrat est de six mois minimum, vingt-quatre mois maximum. La durée hebdomadaire de l'activité, incluant le temps passé en formation, ne peut excéder la durée normale du travail dans l'entreprise.

La formation dispensée par un organisme de formation inclut des enseignements généraux, professionnels et technologiques permettant l'acquisition d'une qualification reconnue. L'employeur peut faire appel à un organisme de formation externe (privé ou public) ou interne (déclaré auprès de la préfecture de région) à l'entreprise. Les frais de formation sont à la charge de l'entreprise.

Le titulaire d'un contrat de qualification a le statut de salarié. A ce titre, il bénéficie des dispositions législatives, réglementaires et conventionnelles applicables aux autres salariés dans la mesure où elles sont compatibles avec sa situation de salarié en formation. Ainsi il a droit aux congés payés et est assuré socialement.

La rémunération minimum varie selon l'âge et l'ancienneté dans le contrat.

A l'issue d'un contrat de qualification, les bénéficiaires peuvent suivre, sans avoir à respecter de délai d'attente, toutes les mesures de formation rémunérées ou non qui leur sont accessibles. Le contrat de qualification peut être renouvelé une fois à titre exceptionnel (par exemple en cas d'échec aux épreuves, ou pour la préparation d'une qualification supérieure).

Pour déposer une demande, il faut s'adresser aux entreprises ou aux organisations professionnelles. Les administrations, les établissements publics à caractère administratif et les collectivités locales ne peuvent accueillir des jeunes pour un contrat de qualification. Dans tous les cas, une mission locale pourra vous aider dans vos démarches.

Nadine NICOLAS

Source : les fiches pratiques de la formation continue du Centre Info

Un projet pour un emploi

« Si une qualification professionnelle est indispensable quand on est en recherche d'emploi, il est primordial, avant toute chose, d'élaborer un projet professionnel et de bâtir, à partir de ce projet, un itinéraire de formation avec une personne compétente dans un des lieux d'information existants. Tout attendre d'un conseiller ou s'inscrire à n'importe quel stage ne peut que conduire à des solutions temporaires. Un choix personnel, réfléchi, construit à partir du passé scolaire, de l'expérience professionnelle déjà acquise, en fonction d'un projet à long terme doit présider à toute démarche d'insertion professionnelle ».

(Extrait de la fiche CIDJ numéro 4.51).

Les missions locales

Pour construire un projet professionnel, il est souhaitable de recourir aux services d'une mission locale pour l'emploi. Les missions locales s'adressent à tous les jeunes de 16 ans et plus. Elles se préoccupent de l'ensemble des problèmes d'insertion sociale. Elles aident les jeunes à construire leur itinéraire d'insertion et en assurent le suivi.

Pour connaître les adresses des missions locales en Franche-Comté, prendre contact avec le CIJ le plus proche.

Ancienneté dans le contrat	AGE		
	16-17 ans	18 ans	19-25 ans
1 ^{er} semestre	17 % du SMIC	27 % du SMIC	60 % du SMIC
2 ^e semestre	25 % du SMIC	35 % du SMIC	65 % du SMIC
3 ^e semestre	35 % du SMIC	45 % du SMIC	70 % du SMIC
4 ^e semestre	45 % du SMIC	55 % du SMIC	75 % du SMIC

LE CLUB DES PARTENAIRES DE TOPO

Savoir négocier ?
Gérer son temps ?
Animer une équipe ?
Assurer la qualité ?
Diriger ?

Des modules au choix, de courte durée (3 à 5 jours) ou un cycle continu de longue durée (400 à 1200 heures) proposés dès septembre 1990



26 rue du Collège - BP 119 - 39108 DOLE Cedex - 84 82 66 60 -
Contact : Florence FARQUE ou sur minitel : 3614 ICEP



Le Conservatoire National des Arts et Métiers (CNAM)

Le Conservatoire National des Arts et Métiers est le plus grand centre d'enseignement supérieur technique et de promotion sociale en France.

Toute personne entrée dans la vie active et possédant le niveau terminale peut demander à suivre ses enseignements et préparer des diplômes de différents niveaux, jusqu'au diplôme d'ingénieur ou au doctorat.

Le CNAM est surtout connu pour dispenser des cours du soir et le samedi. Mais il organise également des stages de formation continue dont certains s'inscrivent dans le cadre d'une préparation aux diplômes, et d'autres concernent l'actualisation de connaissance.

Toute personne en activité professionnelle ou demandeur d'emploi a la possibilité de suivre des cours du soir.

En Franche-Comté, le CNAM délivre des formations en Informatique, Electronique, Automatisme, Economie, Gestion débouchant sur des diplômes d'Etat de niveau bac + 2 et bac + 4. Ces cours sont généralement dispensés à Besançon mais certains sont décentralisés sur Dole (ICEP), Vesoul (IUT), et Lons-le-Saunier (Carrefour de la communication) (1).

Les cours débuteront autour du 8 octobre.

Deux structures régionales représentent le CNAM sur la région Franche-Comté.

Université de Franche-Comté : centre régional CNAM route de Gray 25030 Besançon cedex (tél. 81.66.61.21).

Ecole nationale d'ingénieurs, centre régional associé CNAM, 8 boulevard Anatole-France, 90000 Belfort (tél. 84.21.37.00).

Dole : ICEP - 26, rue du Collège, 39000 Dole (tél. 84.32.66.60).

Lons-le-Saunier : Carrefour de la communication, place du 11-Novembre, 39000 Lons-le-Saunier (tél. 84.24.74.00).

Vesoul : IUT - Avenue du Lac de Vaire 70000 Vesoul (tél. 84.75.18.00).

Nouveau

TROIS formations pour des secteurs qui recrutent : l'informatique, la productique et la galvanoplastie seront, dès la rentrée prochaine, assurées par le service formation continue de l'Université de Franche-Comté.

Ces formations de 7 à 9 mois s'offrent à chaque stagiaire la possibilité d'effectuer dix semaines de pratique en milieu professionnel. Elles sont validées par un diplôme de l'Université de Franche-Comté.

Assistant en Informatique de Gestion

- Niveau de recrutement : bac + 2 ou expérience professionnelle avec des fonctions permettant une bonne connaissance des entreprises.

- Inscriptions : avant le 20 septembre.

- Fonctions : cette formation conduit aux fonctions d'interface entre utilisateurs et fournisseurs d'informatique. Les AIG sont particulièrement appréciés dans les PME, les sociétés de service et comme correspondants-informatique dans les grandes entreprises ou administrations.

Intégration des Moyens de Production Flexible

- Niveau de recrutement : bac + 2 dans le domaine de la production ou bac et expérience professionnelle.

- Inscriptions : avant le 20 novembre.

- Fonctions : le marché des biens de consommation exige aujourd'hui de produire plusieurs variantes d'un même produit en nombre limité et de le renouveler dans un laps de temps réduit. Les IMPF doivent être en mesure de prévoir leur évolution. Pour ce faire, ils établissent le cahier des charges, choisissent et installent les matériels et logiciels adaptés aux nouvelles exigences de l'entreprise.

Technicien en Revêtement des Matériaux

- Niveau de recrutement : minimum terminale scientifique.

- Inscriptions : avant le 1er octobre.

- Fonctions : ce diplôme conduit aux métiers de la galvanoplastie, c'est-à-dire la conception et la réalisation des revêtements métalliques. LES TRM travaillent dans de petites entreprises sous-traitantes ou dans des ateliers intégrés de grandes entreprises. Ils peuvent avoir des fonctions de production, de contrôle et d'analyse en laboratoire ou alors de commercial.

Claire BOISSON

Inscriptions : Université de Franche-Comté, centre régional du CNAM, Marie-France Mairey, service formation continue, 25030 Besançon cedex (tél. 81.66.61.21.)

Pour en savoir plus :

fiche CIDJ numéro 4.04 (formation professionnelle continue).

LE CLUB DES PARTENAIRES DE TOPO

Mieux s'informer pour mieux se loger

ADIL

Créée en 1989 à l'initiative du conseil général, l'ADIL (Association départementale d'information sur le logement) est constituée et financée par l'ensemble des partenaires de l'habitat dans le département : pouvoirs publics, organismes d'intérêt général, professionnels publics et privés, représentants des familles et des consommateurs.

Elle a pour objectif de favoriser le bon fonctionnement du marché de l'habitat à partir d'une meilleure information de l'ensemble des intervenants.

Une bonne information préalable est, en effet, une condition nécessaire à la manifestation d'une exigence de qualité et d'une liberté de choix véritable.

A ce titre, l'ADIL, installée à Besançon avec un relais à Montbéliard et des permanences à Pontarlier, Maiche, Morteau, Ornans, Valdoix, Villers-le-Lac et Baume-les-Dames, remplit au sein de notre département quatre rôles majeurs :

Elle informe gratuitement le public, propriétaires et locataires, sur toutes les questions juridiques, fiscales et techniques liées à l'habitat :

De plus, dans le domaine de l'accès à la propriété, les conseillers de l'ADIL renseignent les candidats avec précision sur la solvabilité et les meilleures conditions possibles dans lesquelles s'inscrivent leurs projets, en élaborant des diagnostics financiers précis et détaillés, grâce à plusieurs logiciels spécifiques ;

Par ailleurs, l'ADIL informe sur un grand nombre de terrains à bâtir et de logements à louer, à acheter dans le département (Minitel 36-15 FCT choix immobilier).

Enfin, en relation avec ses partenaires, elle fournit de nombreuses données de nature à identifier les préoccupations des particuliers, de prévenir leurs difficultés et de mesurer l'impact de certaines actions entreprises dans le domaine du logement.

ADIL 25, Association départementale pour l'information sur le logement du Doubs.

Besançon : 37, rue Battant, tél. 81.61.92.41.

Montbéliard : place Saint-Martin, tél. 81.91.09.01.

MANIFESTATIONS

8

Photomaton de la profession

L'Association pour le Développement de la Recherche et des Technologies Nouvelles (1) organise au château de Montbéliard, du 5 octobre au 25 novembre, un forum sur le thème « la photographie, métiers ou passions (2) ? »

Trois grands thèmes seront abordés :

- l'historique de la photographie avec le concours et la participation du musée NIEPCE de Chalon-sur-Saône.

- les métiers de la photographie avec le concours et la participation de chercheurs, de photographes industriels, publicitaires, reporters et fabricants.

- les passions de la photographie avec des présentations en stéréoscopie, macrophoto, sur les trucages, les photos sous-marines...

Dans le cadre du forum, l'ADRNT lance un concours photo, ouvert gratuitement aux amateurs de Franche-Comté, sur le thème « le photographe photographié ».

Pour participer, les candidats devront envoyer leurs photos (au maximum 10 épreuves) de format 18 x 24 et 30 x 40, tirées sur papier, à l'ADRNT, avant le 20 septembre. (Règlement du concours au CIJ).

(1) ADRNT - BP 234 - 25204 Montbéliard Cedex.

(2) Ouvert de 10h à 12h et de 14h à 18h sauf le mardi.

Fin de parcours...

Hôte de la fondation Claude-Nicolas Ledoux pour six mois, le plasticien franc-comtois Xavier Juillot achèvera son parcours-rencontre intitulé « C'est l'Est » les 6 et 7 octobre sur une performance artistique et un grand événement populaire.

Rome ville ouverte... à la vidéo

Du 30 septembre au 4 octobre se tiendra à la villa Médicis le quatrième festival international de cinéma et de télévision. Montbéliard y sera à l'honneur puisque M. Bongiovanni, directeur du centre international de création vidéo, présentera lors d'une conférence de presse les différents objectifs de ce « laboratoire de recherche ».

Seront également diffusées les œuvres sélectionnées lors de la dernière manifestation internationale de vidéo et TV de Montbéliard de juin 90.

Le programme de « Eurovision 90 » est à consulter au CIJ de Franche-Comté.

Colloque

Du 10 au 12 octobre se tiendra à la Halle polyvalente de Montbéliard le forum des technologies nouvelles ; le thème développé sera celui de la formation en Europe.

L'objectif de ce colloque tentera de montrer comment chaque pays membre de la Communauté économique européenne résout le problème de la formation continue face à l'évolution toujours croissante des technologies nouvelles.

Des espaces conférences, des montages audiovisuels présenteront les différents systèmes éducatifs appliqués au sein de chaque pays membre.

Pour étayer leurs propos, des organismes de formation, des universités, des entreprises français et étrangers aborderont les actions de formation adaptées à la mise en pratique des technologies nouvelles.

Renseignements complémentaires : ADRNT - BP 234 - 25204 Montbéliard Cedex (tél. 81.90.43.50).

Concerts

La rentrée s'annonce bien côté « zé-que » ; Barclay James Harvest sera en concert le 9 octobre au Palais des Sports de Besançon. Tarif des locations : 145 F tarif normal ; 135 F tarif carte jeunes.

Cocteau Twins inaugurera la saison le 4 octobre au Montjoye. Prix des places 95 F tarif normal, 85 F tarif carte jeunes.

En vente au service billetterie du CIJ Franche-Comté.



LE CLUB DES PARTENAIRES DE TOPO

TOPO

S
U
R



UNE GRANDE ENTREPRISE FRANÇAISE

Chiffre d'affaires HT en 1988 : 44 milliards de francs.
Nombre de salariés : 45.000.
Leader de la distribution alimentaire.
Leader de la restauration commerciale.
Leader de la préparation des plats cuisinés.

UN GRAND DE LA DISTRIBUTION

59 hypermarchés.
232 supermarchés.
2.500 magasins de proximité.

UNE LOGISTIQUE D'ENVERGURE

18 entrepôts représentant
Une surface de 480.000 m².
9.200 fournisseurs sélectionnés.

LE 1^{er} RESTAURATEUR PUBLIC FRANÇAIS

19 cafétérias 92 Quick
36 Free Time 18 Hippotamus
2 Dune restaurant

UN GRAND DE L'INDUSTRIE AGRO-ALIMENTAIRE

9 centres de production d'articles à marque Casino.
2 abattoirs, 1 usine de plats cuisinés.
1 confiserie chocolaterie confiserie.
1 usine de chocolaterie, 2 centres d'embouteillage.
1 usine de torréfaction, 1 usine de produits frais.

UNE ENTREPRISE INTERNATIONALE

Implantation aux USA :
98 magasins de semi-gros.
Casino N° 1 européen de la distribution
grâce à ses accords avec ses
partenaires anglais et hollandais.

LE BON N'EST PAS PLUS CHER

CONSEIL
RÉGIONAL
DE
FRANCHE-COMTÉ



UN LYCÉE OU IL FAIT BON TRAVAILLER

Le lycée Victor-Hugo à Planoise accueille actuellement 1.600 élèves (700 filles et 900 garçons) et 156 enseignants.

Un internat moderne de 380 places est structuré en chambre de 3 ou 4 personnes.

Caractéristiques

Les classes préparatoires scientifiques aux grandes écoles d'ingénieurs Maths-Sup et Maths SPE perpétuent une tradition d'enseignement de haut niveau.

Les filières

- Un cycle classique prépare aux baccalauréats d'enseignement général:

A1 (lettres, maths), A2 (lettres, langues), B (sciences éco), C (maths, physique), D (maths, sciences nat.).

- Un cycle technique prépare aux baccalauréats technologiques:

Section industrielle F1 (construction mécanique), F2 (électronique), F3 (électrotechnique).
Section tertiaire: G1 (secrétariat), G2 (comptabilité), G3 (gestion).

Le baccalauréat technologique se prépare soit en trois ans après une classe de troisième, soit en deux ans pour les titulaires d'un BEP.

- Un cycle post-bacs:

Classes préparatoires: maths SPE (taupe) option M, M', P, ouverture P' en 90 et maths Sup (hypotaupe).

- BTS électronique industrielle.

Animation

- Association socio-éducative (ASE).
- Club: astronomie, ciné-club, informatique, loisirs, nature, photo, théâtre...
- Association sportive (UNSS), finalistes au championnat de France de handball et de volley-ball.

Architecture

Les données géologiques ont conduit au remodelage du terrain sous forme d'amphithéâtre antique ouvert sur la colline boisée de Planoise: l'accès principal et la place sont la scène, les bâtiments les gradins. Une pièce d'eau avec sa sculpture assure l'animation centrale. Une structure tantôt hexagonale (internat, demi-pension, CDI), tantôt octogonale (bâtiment enseignement technique) a été employée dans le souci d'une recherche de mieux vivre.

Architecte: J. Tournier.

LYCEE POLYVALENT REGIONAL VICTOR-HUGO

Rue Bertrand-Roussel, Planoise
25000 BESANCON
(tél. 81.51.14.56)

Proviseur: Mme Colette Woycikowska

Guide pratique

Le guide Gîtes, Refuges, a été réalisé pour tous les adeptes, puristes ou néophytes, du sport de plein air, demandeurs d'informations brèves et claires, pour mieux organiser leurs étapes.

Cet ouvrage, de près de 400 pages, présente par département et région géographique, les 3.300 hébergements possibles pour les itinérants, en citant les principaux centres d'intérêt.

Une introduction sommaire résume l'esprit de ce type d'hébergement en listant notamment les différentes structures d'accueil.

A consulter au CIJ.

A commander à La Cadole Editions

A et S Mouraret - BP 303 - 75723 Paris Cedex 15 (115 F port inclus).

Annick et Serge Mouraret

Gîtes Refuges

France et frontières



Randonnées. Alpinisme. Escalade.
Ski. Vélo. Canoë.



LA CADOLE
EDITIONS



LE CLUB DES PARTENAIRES DE TOPO

Le Centre Informatique Régional et le Centre Information
Jeunesse de Franche-Comté

ont réalisé un outil régional pratique à votre service:

CONSEIL
RÉGIONAL
DE
FRANCHE-COMTÉ



3615 IJ

DES ANNONCES

- Logement (appartements et chambres meublées)
- Jobs et stages pour étudiants
- Places disponibles en auto-stop

DES INFORMATIONS

- Spectacles
- Cinémas
- Dernières nouvelles (stages, concours, loisirs...)

LE CAHIER DES MÉTIERS

**LE CAHIER
DES METIERS
EST RÉALISÉ
PAR
NADINE NICOLAS**

LE SPORT

- PROFESSEUR D'EDUCATION PHYSIQUE ET SPORTIVE
- PROFESSEUR DE SPORT
- SPORTIF PROFESSIONNEL
- EDUCATEUR SPORTIF
- MONITEUR DE SKI DE FOND
- ANIMATEUR D'ACTIVITE PHYSIQUE POUR TOUS

Les sections sport-études

Créées en 1974, les sections sport-études ont pour mission de permettre le plein épanouissement des qualités sportives d'élèves ayant déjà atteint un niveau confirmé dans une spécialité tout en préservant le déroulement de leur scolarité.

Le nombre d'élèves concernés est faible : 3 800 pour toute la France en 89-90 répartis sur 149 sections couvrant 28 disciplines sportives.

Les sections sport-études concernent essentiellement les classes du second cycle de l'enseignement secondaire. Pour certaines disciplines, là où l'entraînement intensif doit commencer tôt, on trouve des sections dans les classes de collèges. L'admission est prononcée sur dossier, ou parfois examen sportif, sur avis d'une commission présidée par le chef d'établissement en présence de représentants de la fédération sportive concernée. L'élève doit avoir témoigné d'un bon niveau sportif (évalué suivant les critères spécifiques des fédérations), répondre aux exigences du contrôle médical, posséder un livret scolaire convenable, avoir à un an près l'âge normal correspondant à la classe considérée.

Le rythme d'activité des sections sport-études est intensif. Grâce à un aménagement d'horaires l'entraînement sportif - 10 à 15 heures par semaine - alterne avec le travail scolaire. Les participations des élèves aux compétitions entraînent des absences répétées, aussi des

Suite en page 14

DEVANT le nombre sans cesse croissant et multiple des pratiquants d'activités sportives, les moniteurs et professeurs de sport sont plus que jamais recherchés. Ainsi, les métiers du sport constituent aujourd'hui un secteur économique en expansion.

En mars 1990 étaient recensés 150.000 associations sportives ou clubs sportifs et 36.000 communes possédant un office ou un service municipal des sports. Pour répondre à leurs besoins d'encadrement du sport de compétition ou d'actions tournées vers le loisir, ces structures font appel à des sportifs qualifiés.

Le ministère de l'Education Nationale, de la Jeunesse et des Sports, les Fédérations, les écoles nationales, le secteur privé... sont aussi à la recherche de personnes compétentes : professeurs d'éducation physique et sportive, professeurs de sport, éducateurs sportifs...

A la diversité des emplois sportifs correspond une diversité de formations et de diplômes spécifiques.

Le point dans ce cahier.

L'école nationale de ski de fond et de saut (l'ENSF)

Elle a été créée en 1970 par le Secrétariat d'Etat à la Jeunesse et aux Sports et la Direction Générale des Douanes. Ces deux administrations sont toujours associées, Jeunesse et Sports assure la direction technique et pédagogique, la Douane la gestion.

L'ENSF est située à Prémaman, dans le Jura, à proximité de la station de ski des Rousses. Elle se compose d'une imposante maison où sont regroupés les bureaux administratifs, les salles de cours, l'atelier audio-visuel, la bibliothèque et les chambres (de 2, 3, 4 ou 5 lits, 90 au total), d'un gymnase avec mur d'escalade, d'une salle de musculation.

L'encadrement des stagiaires est assuré par des professeurs de sport et des professeurs d'éducation physique et sportive, tous titulaires du Brevet d'Etat de ski nordique de fond 2e ou 3e degré. Deux professeurs s'occupent du traçage des pistes nécessaires à l'entraînement des stagiaires.

L'ENSF, comme les quatre autres établissements nationaux (1), remplit trois types de missions touchant le sport de haut niveau, la recherche, la formation de cadres.

La formation de cadres joue sur deux volets distincts. D'une part la formation continue d'agents d'administrations diverses qui consiste en l'accueil et l'encadrement de stages de formation ou de recyclage. D'autre part l'organisation du dernier examen du Brevet d'Etat d'éducateur sportif (BEES) option ski nordique de fond, menant à la profession de moniteur de ski de fond. L'ENSF est le seul lieu en France chargé de l'accueil des stagiaires pour la phase finale de leur formation. Les

différentes étapes du cursus sont nombreuses, voir page 13 « Moniteur de ski de fond ».

La recherche a pris une grande importance au sein de l'école depuis deux ans. En effet Pierre Porte, directeur de l'école, et son adjoint Gilbert Carrez ont décidé de pousser la recherche en collaborant avec quatre universités. Ainsi l'ENSF, tout en continuant ses travaux d'expérimentation sur le matériel et l'équipement, axe sa politique sur des études devant participer à la construction de projets et initier certaines recherches dans les domaines de la bio-mécanique, de la physiologie et de la glisse. Le siège social du Centre de recherche international sur la glisse se situe à l'ENSF. Les résultats de ces études font l'objet d'une diffusion écrite (cours, mémentos, bulletins) et audiovisuelle (cassette VHS ou U-matic).

Les sportifs de haut niveau sont accueillis à l'école. Les sélections françaises et étrangères de ski de fond, ski de saut et biathlon sont encadrées pour leur entraînement. Les équipes nationales et étrangères d'autres disciplines sportives sont également accueillies en stage d'oxygénation ou de préparation physique.

Qualité, innovation, volonté... telle pourrait être la devise de l'ENSF qui n'oublie à aucun moment sa mission d'Ecole nationale.

Ecole nationale de ski de fond et de saut - Prémaman 39220 Les Rousses (tél. 84.60.78.37).

(1) Les quatre autres Ecoles nationales sont : l'Institut national des sports et de l'éducation physique de Paris, l'Ecole nationale de voile de Quiberon, l'Ecole nationale d'équitation de Saumur, l'Ecole nationale de ski et d'alpinisme de Chamonix.



Professeur d'éducation physique et sportive

Fonction

Les professeurs d'éducation physique et sportive (EPS), plus communément appelés professeurs de gym, exercent leur activité d'enseignement sportif essentiellement dans les établissements publics du second degré (collèges, lycées, lycées professionnels). Un nombre limité d'entre eux travaillent dans les établissements d'enseignement supérieur, les écoles nationales ou les CREPS. Les écoles privées recrutent des professeurs d'EPS formés par des instituts particuliers (voir plus loin). Tous les professeurs d'EPS des établissements publics enseignent la même discipline mais appartiennent à différentes catégories, équivalentes à celles existantes pour les autres personnels enseignants des lycées et collèges. Aux certifiés et agrégés s'ajoutent des maîtres-auxiliaires, des charges d'enseignement et des professeurs adjoints. Ces trois derniers corps sont en voie d'extinction et l'essentiel du recrutement s'opère désormais à travers le corps des certifiés, titulaires du CAPEPS (Certificat d'aptitude au professorat d'éducation physique et sportive).

Formation

Pour se présenter au CAPEPS, les candidats doivent être titulaires de la licence sciences et techniques des activités physiques et sportives (STAPS), préparée en UFR d'EPS dans une vingtaine d'universités. En 1989, 533 postes ont été mis au concours du CAPEPS.

Pour se présenter à l'agrégation, les candidats doivent être titulaires du CAPEPS. 39 postes avaient été mis au concours de l'agrégation en 1988. L'Institut libre d'éducation physique supérieure (ILEPS) de Paris et l'Institut de formation en éducation physique et sportive (IFEPSA) d'Angers sont les deux établissements chargés de former les professeurs d'EPS des établissements privés. Ils assurent la préparation au DEUG et à la licence STAPS, ainsi qu'au CAPEPS. L'IFEPSA prépare également à la maîtrise STAPS.

Rémunération

Salaires bruts au 1er janvier 1990 pour les professeurs d'EPS certifiés, 1er échelon (début de carrière): 7.939 F-mois; dernier échelon (fin de carrière): 15.289 F-mois.



Professeur de sport

Fonction

Le professeur de sport appartient à un corps particulier des agents de l'Etat: les cadres sportifs. Il participe à l'organisation et au développement des activités physiques et sportives en France car il est chargé de promouvoir l'encadrement du sport pour la mise en place de formation de haut niveau. Il exerce donc des fonctions techniques et pédagogiques. Ce travail se réalise soit au sein des services extérieurs et des établissements de l'administration Jeunesse et Sports, directions régionales et départementales, Ecoles nationales, CREPS, soit au sein des fédérations sportives auprès desquelles les professeurs de sport sont appelés en tant que conseillers techniques. Mais avant tout, le professeur de sport est un praticien de sa discipline sportive. Il est susceptible d'exercer des responsabilités d'entraîneur à un haut niveau lorsqu'il est placé auprès d'une fédération ou affecté dans un centre national ou régional de haut niveau sportif.

Formation

La formation nécessaire pour se présenter au concours donnant accès au corps des professeurs de sport (fonctionnaires de catégorie A) dépend du type de concours visé. Le concours externe est ouvert aux candidats, âgés de 30 ans au plus, titulaires d'une licence STAPS (sciences et techniques des activités physiques et sportives) ou d'un diplôme équivalent à une maîtrise. Un concours est réservé aux sportifs de haut niveau ayant suivi une formation spécifique assurée par l'INSEP (Institut national du sport et de l'éducation physique). Un concours interne est ouvert aux agents de l'Etat ou des collectivités territoriales.

Rémunération

Salaires bruts au 1er janvier 1990, 1er échelon (début de carrière): 7.939 F-mois, dernier échelon (fin de carrière): 15.289 F-mois.



Sportif professionnel

Le statut officiel de sportif professionnel n'est possible que dans une dizaine de disciplines sportives. On remarque une évolution importante du nombre de professionnels depuis dix ans, en particulier pour le football, le golf, le tennis et l'automobile. Il est à noter que les sportifs qui pratiquent un sport olympique sont par définition non professionnels et ne peuvent recevoir de salaires. Ils sont indemnisés par les Fédérations ou rémunérés par le biais du mécénat ou de la publicité.

Pour espérer s'imposer un jour au plus haut niveau, il est nécessaire de commencer à pratiquer le sport choisi dès le plus jeune âge (entre 6 et 10 ans). Aussi, le club représente-t-il la première étape indispensable dans le cheminement du sportif en herbe, car il va lui permettre de s'entraîner de façon intensive et de participer aux compétitions.

L'une des difficultés est de concilier des études scolaires normales et la pratique intensive d'un sport. Les sections sport-études des collèges et lycées et les centres permanents d'entraînement et de formation (voir p. 11 et 14) apportent la solution à ce problème dans la mesure où les horaires des cours sont aménagés. Cela permet aux jeunes sportifs de consacrer une grande partie de leur temps à l'entraînement et à la compétition.

Les atouts personnels sont bien sûr tout aussi importants que les structures d'accueil. Capacités physiques exceptionnelles, volonté, passion, rage de vaincre, soutien de la famille et de l'entraîneur, voilà quelques-uns des éléments indispensables à une réussite sportive.

Les fédérations sont à même de fournir des renseignements sur les règlements techniques qui régissent chaque spécialité sportive.

Liste des brevets d'Etat d'éducateurs sportifs (BEES), pouvant être délivrés en Franche-Comté

Accompagnateur moyenne montagne, alpinisme, animateur d'activités physiques et sportives pour tous, aikido, athlétisme, aviron.
 Babminton, base-ball, basket-ball, boxe anglaise, boxe française.
 Canoë-kayak, course d'orientation, cyclisme.
 Equitation, escrime.
 Football.
 Golf, gymnastique.
 Haltérophilie, handball, handicapés mentaux (activités physiques pour), handisport.
 Judo.
 Karaté.
 Lutte.
 Maître nageur sauveteur, moniteur d'activités physiques et sportives.

Natation.
 Parachutisme, patinage, plongée, plongeon.
 Rugby.
 Ski alpin, ski de fond, ski nautique.
 Tennis, tennis de table, tir, tir à l'arc, trampoline.
 Voile, volley-ball, vol libre.
 Water polo.
 Depuis 1988, les directions Jeunesse et Sports de Franche-Comté font passer ces BEES aux candidats de toutes régions s'inscrivant auprès d'elles. Alors que jusqu'en 1987, seuls les candidats franc-comtois étaient autorisés à passer leurs examens dans la région.
 Le Centre information jeunesse de Franche-Comté dispose des chiffres du nombre de BEES délivrés en région depuis 1977.



Educateur sportif

Fonction

L'educateur sportif enseigne contre rémunération une discipline sportive particulière. Il peut exercer à titre libéral en donnant des cours à des particuliers ou à des groupes. Il peut aussi être salarié d'une administration, d'un comité d'entreprise, d'une association sportive ou d'un organisme de vacances. Les rémunérations dépendent des disciplines et des employeurs.

Formation

Le Brevet d'Etat d'educateur sportif (BEES) occupe une place centrale dans l'organisation du sport en France. Il atteste en effet de la qualification et de l'aptitude de son titulaire d'une part à enseigner une discipline sportive à titre d'occupation principale ou secondaire, d'autre part à prendre le titre de professeur, d'entraîneur, de moniteur ou d'educateur. Il existe trois catégories de BEES pour la quasi totalité des spécialités sportives. Le 1er degré sanctionne la qualification exigée pour l'animation et l'initiation, il permet d'être moniteur municipal, responsable d'une école de sport, éducateur sportif dans une association sportive... emplois de niveau baccalauréat technique ou technique. Le 2e degré donne la possibilité de s'occuper du perfectionnement des pratiquants et de la formation des cadres et débouche sur des emplois de niveau licence ou écoles d'ingénieurs. Le 3e degré confère la qualification supérieure d'educateur sportif, réservé à l'entraînement de haut niveau, et ouvre la voie aux postes d'entraîneurs nationaux et de directeurs techniques nationaux. Chaque degré du BEES comporte un tronc commun, ou formation générale commune, portant sur l'anatomie, la physiologie, la réglementation sportive... et une formation spécifique à chaque discipline sportive dont le programme est défini en accord avec les fédérations sportives.

(Voir le cas particulier du moniteur de ski de fond).



Animateur d'activités physiques pour tous

Fonction

L'animateur d'activités physiques pour tous connaît les conditions de mise en oeuvre d'activités telles que la gymnastique d'entretien, les jeux et les sports collectifs, les pratiques liées à la pleine nature. Il est donc capable de promouvoir, d'organiser et d'animer les activités physiques pour le plus grand nombre d'individus de tous niveaux et de tous âges. Il travaille en collaboration avec des responsables sportifs spécialisés en leur apportant son soutien pédagogique. N'étant ni professeur, ni moniteur, il ne peut en aucun cas être chargé de l'encadrement technique de disciplines sportives ou de l'exploitation d'un établissement d'éducation physique et sportive. Il est amené à travailler dans les comités d'entreprises, les collectivités locales, les associations de loisirs...

Formation

La qualification d'animateur d'activités physiques pour tous est subordonnée à la possession du Brevet d'Etat d'animateur d'activités physiques pour tous (BEAAPPT). Le BEAAPPT comporte un examen de formation commune à tous les brevets d'Etat et un examen de formation spécifique. Pour être autorisés à suivre cette seconde formation, les candidats doivent réussir l'examen de fin de préformation et posséder l'attestation de réussite à la formation commune du BEES 1er degré. Alors porteurs de leur livret de formation, les candidats pourront suivre six unités de formation (UF) préparées à l'échelon régional. L'avant-dernière phase de la formation est le stage en situation. Le stage final est organisé à l'échelon national. Il est sanctionné par un examen portant sur l'évaluation des connaissances et des capacités d'animation. Les candidats admis obtiennent leur BEAAPPT premier degré. Seul Brevet d'Etat à caractère polyvalent.



Moniteur de ski de fond un éducateur sportif recherché en région Franche-Comté

Les étapes de formation du brevet d'Etat d'educateur sportif 1er degré option ski nordique de fond, à l'exception du stage final, se déroulent sur tout lieu possible choisi par le candidat. Les directions départementales Jeunesse et Sports sont chargées de l'orientation des futurs stagiaires.

Tout commence par les tests techniques qui réclament une bonne expérience sportive de la pratique du ski de fond.

Vient ensuite le stage de préformation d'une durée de 80 heures, qui comprend des épreuves techniques et une évaluation sur la pédagogie et les connaissances générales; si le stage est satisfaisant, un livret de formation est délivré au stagiaire.

Ce livret sera rempli chaque fois qu'un des trois modules suivants sera réalisé:

- formation commune du BEES 1er degré ou formation générale commune aux métiers sportifs de la montagne,
- stage en situation d'une durée minimum de 45 jours,
- unités de formation, quatre unités en tout d'une durée minimum de quarante heures chacune, portant sur la technique, la pédagogie, l'animation et la pratique du ski de fond.

Les candidats doivent mettre au minimum 18 mois et au maximum trois ans pour réussir ces modules.

Le stage final clôt la formation. Il dure cinq semaines, comporte six épreuves et se déroule à l'Ecole nationale de ski de fond et de saut.

La formation de moniteur national de ski de fond exige donc de sérieuses aptitudes techniques et pédagogiques. Il faut en moyenne 3 à 5 ans pour réaliser le cursus complet. Son coût global se situe entre 10.000 et 13.000 F.

L'Ecole nationale de ski de fond et de saut accueille en moyenne chaque année 130 candidats au monitorat; une soixantaine réussissent l'examen. Il est à noter que le nombre de candidats diminue d'année en année (moins de 100 pour 1990) et que ceux qui se distinguent sont souvent passés par des sections sport-études avant de commencer leur formation.

Le service public régional de formation (SPRF)

L'Etat et la Région de Franche-Comté conjuguent leurs efforts pour faire face au besoin de formation dans le domaine du sport, de la jeunesse, de l'éducation populaire et de la pratique du sport de haut niveau. Cette politique est menée par le service public régional de formation sous la conduite du directeur régional de la jeunesse et des sports.

Le SPRF comprend: la direction régionale jeunesse et sports, les quatre directions départementales, le CREPS de Franche-Comté et ses deux centres de Châlain et de Besançon, l'école nationale de ski de fond et de saut de Prémaman.

Les champs d'intervention du SPRF comprennent les secteurs du sport, du plein air, des activités physiques et sportives pour le plus grand nombre, des loisirs, de la jeunesse et activités d'éducation populaire.

Quatre objectifs sont visés par le SPRF: contribuer à l'insertion sociale et professionnelle des jeunes, préparer et qualifier aux métiers de l'animation et du sport, former des bénévoles en liaison avec le mouve-

ment associatif, répondre à des besoins personnels de formation au titre de l'éducation permanente.

Chaque année, début septembre, le service public régional de formation réalise une brochure (1), présentant les brevets, les diplômes sportifs professionnels, les diplômes de l'animation et les formations diverses (secourisme, permis bateau...) concernant la Franche-Comté.

Ce document est indispensable à qui veut suivre une formation et (ou) passer un diplôme touchant au sport (brevets d'Etat d'educateur sportif) ou à l'animation (BASE, BEATEP, DEFA, BAFD) en région. Chaque brevet ou diplôme est présenté sous forme de fiche de façon claire et précise: intitulé, condition d'admission, cursus de formation, lieux de formations et d'examen.

(1): Jeunesse et sports formations, diplômes et formations pour un métier par le Service public régional de formation. Diffusé par la Direction régionale Jeunesse et Sports, consultable au CIJ de Franche-Comté.



LE CREPS

Suite de la page 11

cours de remplacements sont-ils assurés par le personnel enseignant. En aucun cas les programmes scolaires ne sont modifiés, quelques allègements sont parfois pratiqués pour des matières facultatives.

Il existe trois type de sections sport-études :

- les sections nationales qui regroupent les athlètes susceptibles d'appartenir à l'équipe de France et de participer à des compétitions internationales,
- les sections interrégionales qui accueillent des « espoirs » devant participer à des compétitions interrégionales et nationales,
- les sections promotionnelles chargées de détecter les jeunes talents, de leur donner une formation de base dans une discipline et de les orienter vers des sections supérieures.

Une réforme des sections sport-études devrait intervenir très prochainement. Axée sur une meilleure évaluation au moment du recrutement, un nouvel aménagement de l'emploi du temps sur l'année, une ouverture de la scolarité sur l'enseignement technologique, cette réforme devrait favoriser l'ouverture vers le sport de haut niveau.

D'après la fiche CIDJ N° 1.1411.

I NAUGURE en 1962, comme simple base départementale jeunesse et sports, ce qui deviendra le creps de châlain, bénéficia de l'enthousiasme du ministre de la jeunesse et des sports de l'époque, qui décida d'y implanter un centre national axé sur les activités de pleine nature.

Considéré jusqu'en 1986 comme une annexe du CREPS de Dijon, il ne prit la dénomination de CREPS de Franche-Comté qu'à partir du 17 mars 1986 (date du décret de création).

Si sa localisation géographique dessert sa mission de contribution au développement du sport de haut niveau (par manque d'infrastructure scolaires et universitaires à proximité), elle est cependant plus que propice à la pratique d'activités de pleine nature.

En effet, le site du CREPS bénéficie d'une implantation privilégiée : 256 hectares en bordure du lac de Châlain où falaises, plateaux calcaires riches en réseaux souterrains et sentiers pédestres sillonnent cet endroit touristique.

Au service du monde sportif et de l'animation, conformément à la politique menée par le Ministère Jeunesse et Sports, le CREPS de Châlain s'est scindé en deux antennes : le Centre National des Sports de Plein Air (le CNSPA), axé sur la formation sport, et le Centre de Formation aux Métiers du Sport et de l'Animation (le CFMSA), répondant aux besoins de formation en animation.

Ces deux centres, bien que localisés géographiquement de façon distincte, travaillent en interaction alliant les technicités propres aux deux domaines afin de promouvoir sur le marché un personnel efficace, polyvalent et pluridisciplinaire.

La création du diplôme de technicien en animation sportive touristique et de loisir est un bel exemple de cette complémentarité. (Il comporte en effet, au sein de sa formation, des valences sportives et des unités de formation en gestion, administration et organisation).

Le Centre National des Sports de Plein Air est sollicité à 3 niveaux : accueil de stagiaires tous azimuts, soutien logistique et formation.

Attentif à toute demande d'organisation, administration ou établissement qui souhaitent mettre en place sa propre formation, le CNSPA met à leur disposition ses locaux.

Cette volonté d'ouverture sur le monde économique est l'une des particularités du CREPS qui, en dehors de sa mission traditionnelle de formation, se positionne désormais comme un véritable prestataire de services.

A ce titre, il s'est efforcé de privilégier la qualité de son accueil. Ainsi ont été investis 2 millions de francs pour réaliser des travaux d'équipements (réalisation de modules d'habitations, individuels ou non, dotés de salles de travail équipées en matériel audio-visuel performant...) permettant d'offrir à chaque stage une autonomie et entité propre.

Ouvert aux différents partenaires institutionnels et économiques, avec un éventail diversifié de prestations possibles, le CNSPA assure également sa première mission de formation de cadres.

A cet effet, il organise 2 sessions par an de formation commune des Brevets d'Etat d'Editeur Sportif 1er degré. Cette formation, suite à des tests d'orientation, se déroule sur cinq semaines, sous forme de contrôle continu des connaissances. Elle comprend 3 unités de formation dont l'obtention sanctionne l'attestation de réussite à l'examen de formation commune.

Le CNSPA dispense également des préparations au Brevet National de Secourisme, aux Brevets Fédéraux et aux BEES spécifiques canoë-kayak, esca-

Piste pour un emploi

En 1989 a été créée l'Agence nationale des professionnels du sport, de l'animation et de la danse qui s'est donné pour mission la mise en relation des employeurs du sport, de l'animation et de la danse et de tous les professionnels de ces activités à la recherche d'un emploi ou d'un job. Deux outils ont été mis en place pour servir cette action : un annuaire de professionnels (consultable au CIJ de Franche-Comté), le minitel (36.15 code APS).

lade, dériveur, équitation, tir à l'arc et planche à voile.

Le CREPS de Châlain accueille en permanence 120 personnes.



Philippe Boccata, champion du monde de canoë-kayak.

Centre National de Sports de Plein Air
39130 Doucier - Tél. 84.25.70.31.

Centre de Formation aux Métiers du Sport et de l'Animation
27 rue Sancey - 25000 Besançon - Tél. 81.51.50.25.

Vers un développement des structures d'accueil des sportifs de haut niveau

Pour pallier les faiblesses des sections sport-études, le Secrétariat d'Etat Jeunesse et Sports a créé en 1985 les Centres permanents d'entraînement et de formation (CPEF). Implantés dans les CREPS, ils accueillent plus de 2 000 sportifs de haut niveau âgés de 12 à 30 ans. Les CPEF sont des centres d'entraînement où les jeunes champions sont hébergés et suivis médicalement. Les cours ont lieu dans les différents établissements scolaires des environs (collèges, lycées, lycées techniques, universités). Chaque CPEF négocie des aménagements horaires avec ces établissements afin de permettre aux jeunes sportifs de s'entraîner de façon soutenue.

Depuis qu'ils existent les CPEF ont fait la preuve de leur efficacité et pourraient influencer la réforme des sections sport-études, dont les textes prévoient trois cas de figures :

1. les CPEF s'appelleraient Centres de haut niveau et accueilleraient des sportifs sélectionnés sur leurs seules compétences sportives ;
2. Lorsqu'il n'existe pas de CPEF, comme c'est le cas dans certaines régions ou pour certaines disciplines sportives, un établissement scolaire pourra être agréé pour constituer une section sport-études du sport de haut niveau ;
3. les sections sport-études actuellement en activité et qui correspondent aux critères de la politique du sport de haut niveau, conserveront l'agrément ministériel mais devront coopérer avec les CPEF qui assureront l'entraînement et le suivi médical.

A suivre...

Le CIDJ a édité plusieurs fiches sur les métiers du sport :

2.48 métiers du sport - 2.481 professeur d'éducation physique et sportive - 2.482 animateur d'activités physiques pour tous - 2.483 éducateur sportif - 2.4832 métiers de l'alpinisme - 2.4833 maître nageur sauveteur, surveillant de baignade - 2.4834 moniteur et professeur de ski - 2.4835 métiers de la voile - 2.4836 métiers de la forme.

Prêt Étudiant

SPÉCIAL RENTRÉE



Pour tout savoir :

NUMERO VERT

05 081 081

APPEL GRATUIT

Vous pouvez aussi vous renseigner dans toutes les agences du Crédit Agricole de Franche-Comté

CA CRÉDIT AGRICOLE

Le bon sens en action

25

DOUBS

RECOLOGNE

BESANCON UNIVERSITE CLUB
SECTION PLONGEE
10% sur la formation sports marins à la piscine couverte de Besançon, les mardis et jeudis (sauf juillet et août). Gratuite sur les baptêmes de plongée subaquatique (mêmes périodes).

ROULANS

TENNIS-CLUB DE MARCHAUX
20% sur cartes annuelles ou heures de passage pour locations de courts.

SOCNAUX

AQUATHIQUE-CLUB SOCHALIEN
20% sur activités sous-marines (baptêmes, exploration, stage avec palmes).
PISCINE MUNICIPALE
Tarif groupe entrée piscine (sauf tarifs étudiants, militaires, chômeurs).

STAGES

BESANCON

CENTRE REGIONAL DE FORMATION AUX ARTS ET TECHNIQUES DU SPECTACLE
10% sur stages de théâtre, danse, techniques vocales et corporelles.
ERRAPS
10% sur tout le catalogue des stages (activités physiques et sportives et handicap).
MAISON POUR TOUS (MPT) PLANOISE
Tarif étudiant sur tous stages et spectacles (réductions adhérents).
DRLEP
40% sur droits d'inscription aux stages.

FRASNE

CENTRE PERMANENT D'INITIATION A L'ENVIRONNEMENT
10% sur l'ensemble des prestations (hébergement, restauration, animation) des stages Nature été 91.

LES HOPITAUX-NEUFS

ESPACE MONT D'OR
5% sur les stages.

PIERREFONTAINE-LES-VARANS

ATELIER DE LA CHOUETTE
10% sur stages tissage, peinture sur soie, relaxation avec hébergement et restauration.

LES FOURGS

OXYGENE ACCUEIL
10% sur les stages sportifs.

THEATRES-CABARETS

BESANCON

MENU THEATRE
20% sur tous les spectacles.
NOUVEAU THEATRE DE BESANCON
43% sur places à l'entrée; 30% sur abonnement à la saison. Tarif collectivité.

TOURISME

LES HOPITAUX-NEUFS

ESPACE MONT D'OR
10% sur séjours avec hébergement.

TRANSPORTS

BESANCON

COMPAGNIE DES TRANSPORTS BISONTINS
Forfait de transport bus à la journée sur Besançon (juillet-août).

EUROPCAR

15% sur toute location de véhicules.
HERTZ FRANCE
15% sur tous les tarifs publiés par Hertz, 200 F de réduction sur la carte Horizons.

MONTBELIARD

HERTZ FRANCE
15% sur tous les tarifs publiés par Hertz, 200 F de réduction sur la carte Horizons.

PONTARLIER

EUROPCAR
15% sur toute location de véhicules.
HERTZ FRANCE
15% sur tous les tarifs publiés par Hertz, 200 F de réduction sur la carte Horizons.

ARTICLES DE SPORT

CHAMPAGNOLE

BARTHET SPORTS
TECHNICIENS DU SPORT
10% hors promotions sur location de matériel de ski, hors périodes de vacances scolaires.

EUROSPORT

10% sur location de skis et de luges, 10% sur cordages de raquettes de tennis et réparations de skis.

SPORT 2000

5% sur le matériel sport, 10% sur l'hébergement.

DOLE

TERRIER SPORTS
TECHNICIENS DU SPORT
10% hors promotions sur location de matériel de ski, hors périodes de vacances scolaires.

LES ROUSSES

BARTHET SPORTS
TECHNICIENS DU SPORT
10% hors promotions sur location de matériel de ski, hors périodes de vacances scolaires.

LONS-LE-SAUNIER

RENOVA SPORTS
TECHNICIENS DU SPORT
10% sur les tarifs, 10% hors promotions sur location de matériel de ski, hors périodes de vacances scolaires.

MORBIER

LES CLARINES SPORTS
5% sur la vente de skis, cycles et accessoires, 10% sur location de cycles, VTT, skis.

MOREZ

SPORT JEUNESSE
TECHNICIENS DU SPORT
10% hors promotions sur location de matériel de ski, hors périodes de vacances scolaires.

POLIGNY

EUROSPORT
10% sur location de skis et de luges, 10% sur cordages de raquettes de tennis et réparations de skis.

39

JURA

SAINT-CLAUDE

HAUT JURA SPORTS
TECHNICIENS DU SPORT
10% hors promotions, sur location de matériel de ski, hors périodes de vacances scolaires.

ASSURANCES

DOLE

RHIN ET MOSELLE
ASSURANCES FRANÇAISES
15% sur les contrats d'assurance: multirisques cycles, vélomoteurs, cyclomoteurs, motocyclettes, multirisques habitation pour la résidence principale du titulaire de la Carte Jeunes, prévoyance, voyages, loisirs et responsabilité civile (vie privée).

LONS-LE-SAUNIER

CABINET MOLINA (GAMF)
10% sur multirisques habitation, complémentaires maladie, multirisques professionnelles.

RHIN ET MOSELLE
ASSURANCES FRANÇAISES
(Voir Dole).

SAINT-CLAUDE

RHIN ET MOSELLE
ASSURANCES FRANÇAISES
(Voir Dole).

AUTOMOBILES

DOLE

PRAV 39
10% sur amortisseurs, échappement, freins, batteries, autoradios.

AUTO-ECOLE

CHAMPAGNOLE

AUTO-ECOLE GOYADIN C.
10% sur apprentissage de la conduite anticipée, 10% sur le permis de conduire.

DOLE

FORMULE 1 AUTO-ECOLE
10% sur la formation traditionnelle.

LONS-LE-SAUNIER

AUTO-ECOLE SPRINT 2000
10% sur prestations.
AUTO-ECOLE MONNIER
10% sur les tarifs.

BIJOUTERIE

CHAMPAGNOLE

BIJOUTERIE PROST
10% sur la bijouterie or.

DOLE

BIJOUTERIE SCHWARTZMANN
10% sur bijouterie fantaisie, argent et plaqué or et sur alliance or.

LONS-LE-SAUNIER

HORLOGERIE BIJOUTERIE VENANCID
10% sur le tout sauf réparations.

CHAUSSURES MAROQUINERIE

CHAUSSIN

CHAUSSURES ELODIE
10% sur chaussures sports, tennis, sacs, etc.

FLEURISTES

DOLE

LE PRE AUX FLEURS
10% sauf transmission florale.
CHEZ HELENE
10% pour tout achat de plus de 50 F.

HABILLEMENT

CHAMPAGNOLE

VIRGINIE-ROBERT
10% sur prêt-à-porter et accessoires.

CHAUSSIN

ROBS
10% sur l'ensemble.

DOLE

BOUTIQUE CHARMY'S
10% sur l'ensemble.
CHAMADE
10% sur les collections.
KIOSK ETAM
10% sur lingerie et maillots de bain.
SEDUCTION BOUTIQUE IMAGINE
5% sur le prêt-à-porter.

LONS-LE-SAUNIER

AMERICANN COMPLEMENT
5% sur l'ensemble.
CHAMADE
10% sur les collections.
JEAN'S BAZAR
5% sur l'ensemble.
LA GRANDE FABRIQUE
10% sur l'ensemble.
NEW LOOK
10% sur prêt à porter.
PRET-A-PORTER FEMININ ET ACCESSOIRES
10% sur l'ensemble des articles.
UNI PULL
10% sur l'ensemble.
VIRGINIE ET ROBERT
10% sur le prêt-à-porter et accessoires.

SAINT-CLAUDE

VETEMENTS JACQUES
10% sur vêtements masculins.

HEBERGEMENT

ARINTHOD

BASE DE LOISIRS CAMPING
10% sur aire naturelle de camping.

DOLE

AUBERGE DE JEUNESSE
La Carte Jeunes vous donne accès aux auberges de jeunesse en France. Faites le tour du monde en retirant gratuitement le timbre international dans cette auberge.
LE CHALET DU MONT-ROLAND
10% sur le prix des chambres.

LES ROUSSES

AUBERGE DE JEUNESSE
La Carte Jeunes vous donne accès aux auberges de jeunesse en France. Faites le tour du monde en retirant gratuitement le timbre international dans cette auberge.

MOREZ

FJT LE GRAND RECHE
28% sur hébergement, tourisme en pension complète, 10 à 20% sur toutes les activités (tarifs résidents) des foyers sociaux.

SEPTMONCEL

REFUGE A LA FERME LA DALLUE
10% sur nuitées ou demi-pension en gîte d'étape ou camping à la ferme.
REFUGE DES ADRETS
20% sur la nuitée du 15 juin au 15 décembre, 10% sur la nuitée du 15 décembre au 15 avril sauf vacances scolaires de février, 10% sur la demi-pension (repas, nuit et petit-déjeuner) du 15 juin au 15 décembre.

90

TERRITOIRE DE BELFORT

HABILLEMENT

BEAUCOURT

LES NIPPES
10% sur tout le magasin.
CLIN D'OEIL
10% sur jeans et sweat shirts
PHILDAR
10% sur fils à tricoter, bas, collants et chaussettes.

BELFORT

ADAM ET EVE
10% sur accessoires prêt-à-porter féminin et masculin.
B 52
10% sur tout le magasin.
BABY CHIC
10% sur habillement adultes et enfants et sur layettes.
BOUTIQUE FELINE
10% sur pures laines.
BOUTIQUE FIKIPSI
10% sur la boutique.
LA FOULARDIERE
10% sur les accessoires de mode (sacs, foulards, ceintures, etc.).
MICHEL BACHOZ
10% sur l'ensemble du magasin.
PATCHA
5% sur vêtements exotiques.

DELLE

BBC
10% sur le prêt-à-porter au-delà de 150 F.
CALIFORNIA STOCK
10% sur le prêt-à-porter.

ETUEFFONT

PISTOLET
10% sur l'ensemble.

HEBERGEMENT

BELFORT

CLIMAT DE FRANCE
10% sur l'hébergement.
HOTEL DU CENTRE
10% sur chambres à 75, 85 et 115 F.

DANJOUTIN

HOTEL MERCURE
10% sur hébergement toutes périodes.

GIROMAGNY

AUBERGE DE JEUNESSE
La carte jeunes vous donne accès aux auberges de jeunesse en France. Faites le tour du monde en retirant gratuitement le timbre international dans cette auberge.

VALDOIE

HOTEL RESTAURANT DU PONT
10% sur hôtel et petit-déjeuner.

INFORMATIQUE

BEAUCOURT

TELE EQUIPEMENT
10% sur les logiciels, 5% sur l'informatique.

JEUX

BELFORT

B. LAMIELLE
5% sur cadeaux et cadeaux.

MOTO

BELFORT

BELFORT MOTOS
10% sur accessoires motos.
BELLE ET FILS MOTOBECANE ET YAMAHA
10% sur accessoires et cycles, 3% sur cyclomoteurs et motos.

CYCLES ET CYCLOMOTEURS FALLOT
5% sur tous les articles.

MUSIQUE-SON

BELFORT

GUR MUSIC
5% sur instruments de musique.
ROCKHATRY
15% de réduction sur la cotisation annuelle des musiciens.

OPTIQUE

BELFORT

OPTIC 2000 BOURQUARD
10% sur lentilles de contact (sur prescription médicale), 20% sur montures optiques (non cumulable avec autres avantages).
OPTICIEN MICHALET
10% sur l'ensemble (sauf promotions).
OPTICIENS KRYS M. DEBIERRE
20% sur les montures optiques, 10% sur les lunettes de soleil et de ski.
OPTIQUE DES 4 AS
10% sur l'ensemble.

PHOTO VIDEO

BEAUCOURT

TELE EQUIPEMENT
20% sur location vidéo, 5% sur TV et vidéo.

BELFORT

CONFORT 2000
10% sur cassettes vierges et accessoires, 10% sur les radios, 5% sur TV et vidéo.
FOCI IMAGES
10% sur travaux amateurs, sauf sur série Focico, 10% sur pellicules hors promotions, 10% sur photos d'identité.
LABO EXPRESS
10% sur développement et tirages photos.
PHOTO CINE VIDEO HATTIGER
20% sur tous les travaux couleurs.
PHOTO VIDEO ANDRE
20% sur tous les travaux couleurs (hors promotions).
ROSE MONTAISE PHOTO
10% sur travaux amateurs.
STUDIO PHOTO JIPEPE
5% sur ventes, 10% sur développements.
VIDEO-CLUB DU LION
4 locations gratuites pour toute adhésion.
VIDEO-CLUB 48
10% sur location et tout service.

DELLE

PHOTO L'IMAGERIE
10% sur travaux amateurs, cadres, sous-verres, portraits et identités, 5% sur les films.

GIROMAGNY

PHOTO DUMAS
12% sur photos d'identité couleurs et noir et blanc, 10% sur prise de vue, reportage, cérémonies et sur développement photos amateur.

VALDOIE

STUDIO PHOTO JIPEPE
10% sur services, 5% sur matériel photo.

PRESSE

BEAUCOURT

MAISON DE LA PRESSE
10% sur papeteries, jouets, modélisme et cadeaux.

BELFORT

LIBRAIRIE DENISE
5% sur librairie, 10% sur papeterie.

RESTAURATION

BEAUCOURT

HOTEL RESTAURANT ELEGANCE
10% sur le menu du jour.

BELFORT

FLUNCH
10% sur montant du repas.
LE POCHON MAGIQUE - LA CONVIVIALE
15% sur restauration.
QUICK
5 F de réduction pour tout achat supérieur à 30 F.
RESTAURANT LA RECREE
15% sur hamburgers, sauf menu complet, 10% sur carte entrées, grill, pizzas et plat du jour.

OFFEMONT

VILLAGE
10% sur repas sauf le samedi.

VALDOIE

RESTAURANT DU PONT
10% sur repas, sauf sur menu du jour, menus négociés, et hors fêtes.

SERVICES

BEAUCOURT

PRESSING DU CENTRE
10% sur nettoyage à sec daims et cuirs.

BELFORT

PRESSING DES 4 AS
10% sur services.
AUTOMOBILE CLUB
20% sur de nombreux services.

SPECTACLES - LOISIRS

BEAUCOURT

MAISON POUR TOUS
10% sur spectacles et activités.
MUSEE FREDERIC-JAPY
Entrée à demi-tarif.

BELFORT

CENTRE D'ACTION CULTURELLE
Demi-tarif sur abonnement de 15 spectacles.
FEDERATION LEO-LAGRANGE
5% hors activités vacances sur l'ensemble des prestations.
MUSEE DU CHATEAU DE BELFORT
Entrée gratuite de juin à septembre inclus.

SPORTS

BELFORT

BASE NAUTIQUE DES FORGES
36 F par mois pour l'accès à la base nautique, enfants, étudiants et militaires, 6 F la séance.

CENTRE OXYGENE

20% sur abonnement complet annuel, 10% sur solarium.

ECOLE DE DANSE - STUDIO CLAUDINE WEBER

10% sur assouplissement dame, 10% sur classique, modern jazz, valse, tango, rock n'roll.

GYM PLUS

20% sur la cotisation.

PISCINE MUNICIPALE

Tarif réduit du 1er juin au 30 août.

PLURIAL TONIC

Tarif spécial abonnement à 1.600 F.

CRAVANCHE

SKI BALLON
20% sur remontées mécaniques Gentilines et Langenberg.

FONTAINE

CENTRE ECOLE DE PARACHUTISME SPORTIF
50 F de réduction sur saut d'initiation en parachute.

VALDOIE

ECOLE DE DANSE LENIK-PIERREL
Première leçon gratuite plus une gratuite par trimestre pour danse classique, peinture et première leçon gratuite pour théâtre et mime.

STAGES

BELFORT

DIRECTION DEPARTEMENTALE JEUNESSE ET SPORTS
30% sur tous les stages organisés par la direction.

THEATRES-CABARETS

BELFORT

COMPAGNIE ATELIER DU THEATRE DU PILIER
20% sur les spectacles.
NOUVEAU THEATRE DE BELFORT
Tarifs étudiants.
THEATRE DE L'OEUF
20% sur les entrées aux spectacles.

TRANSPORTS

BELFORT

EUROPCAR
15% sur toutes locations de véhicules.
HERTZ FRANCE
15% sur tous les tarifs publiés par Hertz, 200 F de réduction sur la carte Horizons.

FONTAINE

HERTZ FRANCE
15% sur tous les tarifs publiés par Hertz, 200 F de réduction sur la carte Horizons.

Géant Casino

Besançon Châteaufarine

Avantages Carte Jeunes permanents

- Chaussures: - 10%,
- Habillement: - 10%,
- Matériel photo, hi-fi: - 10%,
- Travaux photo: - 20%,
- Electroménager et petit électroménager: - 5%,
- Télévision et vidéo: - 5%,
- Compact disques et cassettes enregistrements: - 5%,
- Cafétéria: - 10% après 18 h 30 et le dimanche toute la journée.

Le service logement des jeunes

du Centre Information Jeunesse de Franche-Comté

- Un accueil quotidien toute l'année: pour toute information concernant différentes façons de se loger.
- Un choix permanent d'offres de location: ces offres sont consultables à tous moments dans le hall d'accueil du CIJ et sur minitel 3615 code JJ.
- Une réduction exclusive chez les agents immobiliers: 50% de réduction sur les frais d'agence et la caution pour les moins de 26 ans et sur les appartements de type studios à F1 bis.
- Les assurances locatives: une assurance incendie-dégâts des eaux à très bas prix.
- Matériel: prêt gratuit d'outils (kit peinture), cutter...

Service logement:

responsable, Eric Poinot; Centre Information de Franche-Comté, 27, rue de la République, 25000 Besançon (tél. 81.83.20.40).

Horaires d'ouverture: le lundi de 14h à 16h30; du mardi au vendredi: de 10h à 12h et de 14h à 16h30.

INFORMATION JEUNESSE



100

Le rail à portée de bourse

Les moins de 26 ans, étudiants ou scolaires peuvent, et cela toute l'année, bénéficier d'une réduction de 25% sur le réseau ferroviaire national sans aucun investissement premier.

Le petit truc: les billets BIJ (anciennement BIGE) en vente au CIJ.

Quelques restrictions existent quant à leur utilisation (ex: interdiction les jours rouges et sur certains trains qui vous seront signalés lors de l'achat de votre billet).

Pour tous les moins de 26 ans, quelle que soit leur activité sociale, les billets Bige internationaux leur permettent de circuler dans 25 pays d'Europe et au Maroc, en bénéficiant d'une réduction allant jusqu'à 40%.

A noter: le CIJ de Franche-Comté est en mesure de délivrer des billets BIJ au départ de toute ville française et étrangère. Pour les billets internationaux, une condition à respecter toutefois: l'arrivée ou le départ doivent se faire de ou en France.

Exemples de prix aller-retour au départ de la région

Vesoul-Paris: 292 F; Belfort-Strasbourg: 138 F; Lons-le-Saunier - Lyon: 116 F; Besançon - Dijon: 96 F; Dole -Bourg-en-Bresse: 168 F.

Besançon - Rome: 648 F (*); Dole - Venise: 511 F (*); Belfort - Londres: 844 F (*); Besançon - Berlin: 1.116 F (*); Belfort - Barcelone: 510 F (*); Besançon -Madrid 730 F (*); Vesoul - Vienne: 845 F (*).

(*) : tarifs valables pour départs en période bleue.



Rock News

Le Centre Culturel Lorrain Universitaire recherche pour la rentrée prochaine des groupes rock, jazz ou blues pour assurer leur programmation.

Contactez Patrick Kuder, CCLU, 44, rue Molitor, BP 89, 54062 Nancy (tél. 83.35.40.86).

FMR ou le Centre Info Rock Alsace vient de sortir la deuxième édition du petit guide du rock mulhousien. Ce guide dépasse d'ailleurs largement le cadre de la cité alsacienne puisqu'il recense des contacts sur la Suisse, l'Allemagne frontalières et les régions limitrophes notamment la Franche-Comté. A commander à FMR - M. J.-L. Wertenschlag, 53, avenue Kennedy, 68200 Mulhouse (50 F).

Le cru du terroir

Bon plan pour les marcheurs et les amateurs de la petite reine, l'Agence de Développement Economique du Doubs a réalisé quatre guides dans le but de faciliter leur parcours.

Les trois guides pédestres recensent tous les sentiers touristiques des secteurs de la vallée de la Loue et du Lison, du Dessoubre et du Haut-Doubs. C'est plus de 2.200 km de sentiers balisés qui sont ainsi publiés, indiquant de plus les lieux de restauration, d'hébergement et de tourisme.

Le guide du cyclotourisme du Doubs présente sous forme de 25 fiches individuelles des propositions de circuits indiquant à aussi toutes les informations utiles au voyageur (restauration - hébergement et sites touristiques).

Vendus 35F dans les Syndicats d'Initiative du Doubs, dans les hôtels, gîtes étapes, campings et sites touristiques du département. Vous pouvez également vous les procurer auprès de l'ADED, Hôtel du département, 25031 Besançon cedex (tél. 81.83.24.31) (35 F + 8 F de port par guide).

Petit prix et... tout compris!

L'Union sportive des centres de plein air (UCPA), c'est avant tout des vacances sportives pour tous à partir de 18 ans (1)

), sans cotisation ou droit d'entrée.

Des vacances au plus bas prix et sans surprise qui incluent l'hébergement, les repas, l'encadrement par des moniteurs professionnels, les remontées mécaniques, le matériel et l'animation extra-sportive.

Ces vacances impliquent bien sûr une certaine vie de groupe mais permettent aussi à chacun d'avoir le maximum d'autonomie: demi-journée libre, chambre à deux...

Cet hiver, le ski sous toutes ses glisses reste l'activité favorite. Aussi l'UCPA lui a-t-il donné priorité sur 31 centres en France, mais aussi en Autriche, Italie, Suisse et même Laponie.

De novembre à mai, la neige n'a pas uniquement des adeptes. Aussi, pour répondre au choix de chacun, l'UCPA met en place tout un panel d'activités sportives. Et pour les aventuriers, les explorateurs de tous niveaux, l'UCPA conduit désormais ses programmes sportifs vers des terres

étrangères et des mers lointaines: DOM-TOM, Yémen, Népal...

(1)

Accueil pour tous: des stages spécial juniors pour les 16-17 ans ont été également conçus avec des programmes et encadrements spécifiques à chaque activité.

UCPA

Réservation: depuis près de trois ans, le CIJ de Franche-Comté formé par l'UCPA se tient à votre disposition pour la vente de ces séjours et tout renseignement relatif à leur déroulement.