

L'environnement régional en fête

Cinq CPIE, un parc naturel : la Franche-Comté est bien lotie en matière de protection des milieux. Avec un programme d'initiation important p. 10



Photo Parc naturel régional du Haut-Jura

Réveillon en fanfare à Montbéliard

Le Centre d'art et de plaisanterie prépare un Nouvel An dont il a le secret à Montbéliard : sauvage et beau. Au programme, machines, théâtre, musique, boullons et feux d'artifice. Le tout gratuit, dans la rue, qu'il vente ou qu'il neige. p. 13



Photo Pascal Lainé

LE METIER



Animateur en Franche-Comté

p. 3

BOUGER

Envolez-vous en parapente

p. 12

BOUILLON DE CULTURE



Des marionnettes à la CITERNE

p.14

Sommaire

- FORMATION CONTINUE
Accueil, accompagnement, animation touristique
- VIE QUOTIDIENNE
Des initiatives pour Noël
- VIE PRATIQUE
Les jeunes ruraux du MRJC
- VOS DROITS
Lancer une association

Réseau
INFORMATION JEUNESSE
en FRANCHE-COMTÉ

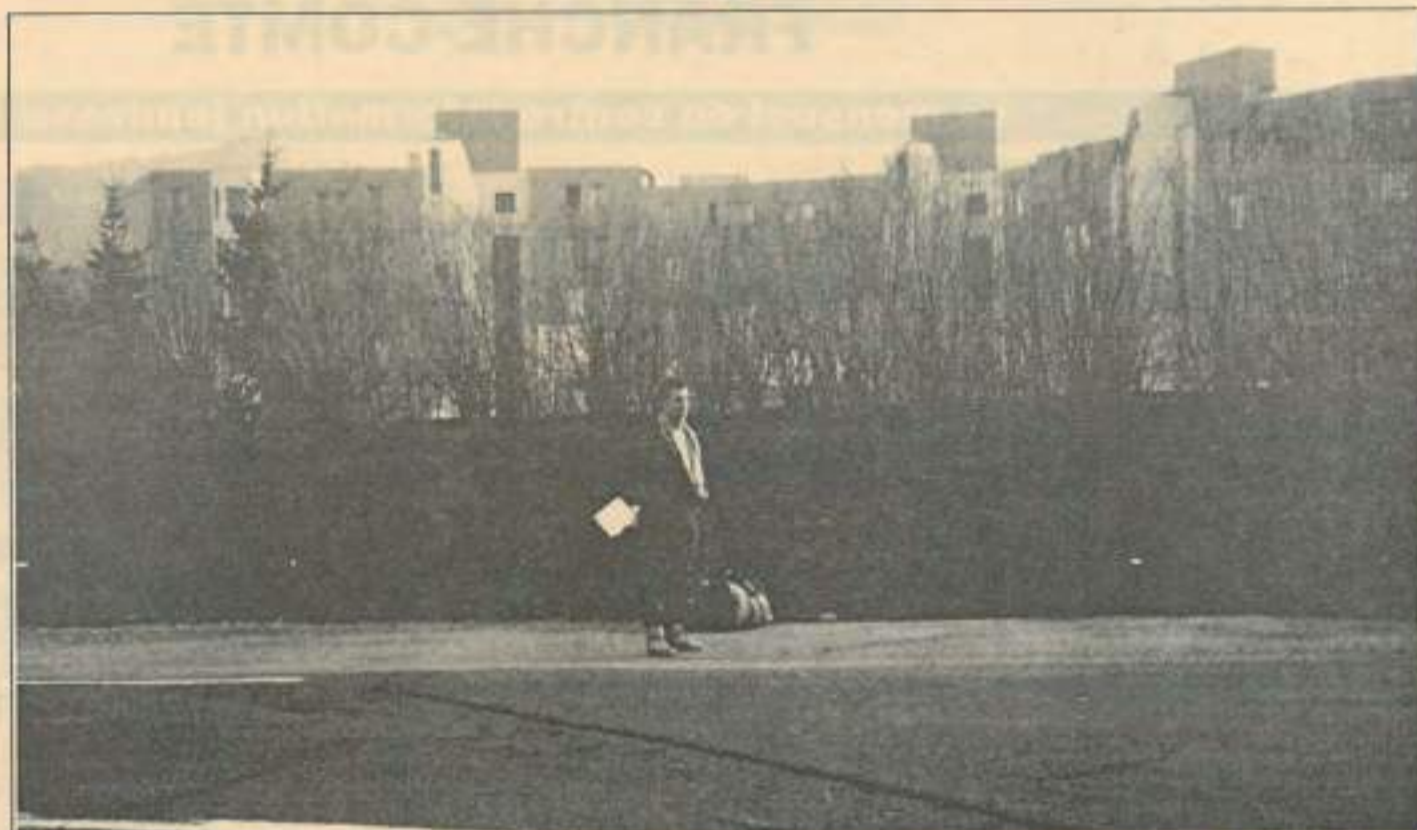
- **CENTRE RÉGIONAL
INFORMATION JEUNESSE**
27, rue de la République
25 000 Besançon
Tel. : 81.21.16.16
Fax : 81.82.83.17
Minitel : 36.15 IJ
- **CENTRE INFORMATION
JEUNESSE**
15, avenue Thurel
39 000 Lons-le-Saunier
Tel. : 84.35.27.27
- **CENTRE INFORMATION
JEUNESSE**
38, rue Paul Morel
70 000 Vesoul
Tel. : 84.75.44.00
- **CENTRE INFORMATION
JEUNESSE**
3 rue Jules Valles
90 000 Belfort
Tel. : 84.28.55.00
- **LES OFFRES DE LOGEMENT
LES OFFRES DE JOBS
LES OFFRES D'AUTO-STOP**

SUR

3615 IJ

LE SERVICE DU MOIS

L'auto-stop au CIJ



Vous prévoyez un voyage en voiture et vous souhaitez en diminuer le coût ? Les CIJ de Besançon (81.21.16.03) et Vesoul (84.75.44.00) et le BIJ de Montbéliard (81.99.24.15) vous proposent un service gratuit d'auto-stop, mettant en rapport automobilistes et passagers intéressés par le trajet, participant aux frais de route.

En bref

- **CINÉMA - des places gratuites pour le cinéma Vox à Besançon :** les 20 premiers titulaires de la carte «Avantages Jeunes» du CIJ qui se présenteront à la billetterie du CIJ, 27 rue de la République à Besançon le vendredi 22 décembre auront droit à une place pour le film de leur choix.
- **Otu - nouveau lieu de vente de la carte «Avantages Jeunes» :** OTU Voyages, 38 avenue de l'Observatoire face au Resto U de la Bouloie à Besançon (81.48.46.25).
- **NOUVELLES prestations - de nouveaux partenaires de la carte «Avantages Jeunes»** offrent des réductions aux titulaires :

PARC DES EXPOSITIONS ET DES CONGRES

Rue du docteur Mouras (81.52.73.53). Tarif réduit à tous les porteurs de la carte Avantages Jeunes, pour tous les Salons organisés par l'association du Parc des expositions et des congrès.

ROCHE-LEZ-BEAUPRÉ CANOE-KAYAK

Rue du Stade, 25220 Roche-lez-Beaupré (81.55.66.88 ou 81.57.02.83). 50% de réduction sur les descentes de la Loue organisées par l'association (accompagnement obligatoire pour les mineurs). 1 séance de canoë-kayak gratuite à Roche-lez-Beaupré.

VETEMENT ROGER

73 Grande Rue (81.81.43.77). 10% sur l'ensemble du magasin.

TOPO

Supplément mensuel coproduit par le Centre Information Jeunesse de Franche-Comté et L'Est Républicain.

Directeur délégué de la publication et de la rédaction
Philippe RENAHY

Crédit photos
CIJ

Régie publicitaire
L'EST

Imprimerie
L'EST RÉPUBLICAIN
54180 HOUEMONT

Dépôt légal Juin 94

Adresse :
TOPO-CIJ
27, rue de la République
25000 Besançon
Tel. : 81 21 16 08
Fax : 81 82 83 17

Agrément tourisme :
N° 275 048

ACTUEL FRANCHE-COMTÉ

Infos pratiques pour tous dans tous les domaines

Actuel Franche-Comté : un outil documentaire unique en son genre, édité par le CIJ dans le cadre de ses missions régionales.

Le Centre Information Jeunesse de Franche-Comté conçoit depuis plusieurs années des fiches d'information pratique, sous le nom d' « Actuel Franche-Comté ».

Plus de 200 fiches et près de 700 pages

Plus de 200 fiches fournissent les informations et les adresses utiles dans tous les domaines qui concernent et intéressent les jeunes ou les personnes en contact avec le public jeune. Ces fiches régionales concernent particulièrement les secteurs suivants : l'enseignement, les métiers, l'emploi, la formation permanente, la vie pratique, les loisirs, les sports, les vacances.

Actualisation annuelle

Actuel Franche-Comté paraît en 11 numéros répartis

sur l'année avec un numéro unique pour juillet/août.

Chaque année toutes les fiches sont actualisées grâce à un travail de collecte et de traitement des informations recueillies auprès des organismes, structures, services ou associations de la région. Chaque nouveau numéro comprend des fiches qui remplacent les fiches de l'année précédente.

Repérage simple et rapide

Chaque fiche comporte un numéro de classement, une date de parution, un titre, un sommaire. Actuel Franche-Comté s'utilise facilement en autodocumentation.

De plus, Actuel Franche-Comté constitue le parfait complément à Actuel Cidj, véritable encyclopédie consacrée à l'information des jeunes, réalisée par le Centre d'information et de docu-

mentation jeunesse de Paris, organisme ressource national pour tout le réseau Information Jeunesse.

Diffusion et abonnement

Actuel Franche-Comté est mis à disposition de tout le réseau des Centres, Bureaux et Points Information Jeunesse de la région, et constitue la base commune de l'Information Jeunesse régionale.

Actuel Franche-Comté est diffusé par abonnement à toute personne ou structure pour qui l'information des jeunes représente une priorité ou une nécessité. Pour l'année 1996 son prix est de 470 Frs TTC.

Contact

Emmanuelle Sancey, CIJ de Franche-Comté, 27 rue de la République, 25000 Besançon. Tél. 81.21.16.12.

RÉGION

Il y a moyen de mener une carrière dans l'animation

De plus en plus présents dans des domaines variés, les métiers de l'animation se professionnalisent. Les diplômes offrent de réelles possibilités.

AUGMENTATION des débouchés et professionnalisation accrue : l'animation offre encore et toujours des perspectives intéressantes pour les jeunes qui souhaitent s'y lancer. Certes, ce secteur est toujours fortement occupé par des bénévoles : le CRAJEP (Comité Régional des Associations de Jeunesse et d'Education Populaire) recense actuellement 10345 bénévoles pour 4631 salariés parmi ses associations membres en Franche-Comté (voir p. 5). L'animation reste le lieu d'un engagement associatif et d'une implication citoyenne très forts, ce qui constitue des motivations essentielles, qui valorisent en retour l'animateur, bénévole ou non : même celui qui ne poursuit pas une carrière dans cette profession voit son CV rehaussé par des expériences dans l'animation, que les employeurs interprètent toujours très positivement.

Corollairement, aucun diplôme n'est en théorie obligatoire pour accéder à la profession, mais leur obtention est de plus en plus recommandée. Elle facilite en tous cas grandement la recherche d'emploi, ou l'entrée en formation professionnelle. « On peut difficilement s'insérer au niveau professionnel sans aller au moins vers une formation qualifiante de type BEATEP » note Jean-Pierre Thabourin, président du CRAJEP de Franche-Comté. Même les diplômes non professionnels que sont le BAFA et le BAFD (Brevets d'aptitude aux fonctions d'animateur et de directeur) deviennent de plus en plus une nécessité. « Ils constituent un excellent bagage de base pour le marché de l'emploi. Beaucoup de structures employeurs demandent des diplômes professionnels mais aussi l'autorisation d'exercer

que représentent le BAFA et le BAFD, signale Jean-Pierre Thabourin. Ils sont l'illustration précise que la personne a travaillé dans l'animation voire comme bénévole. Et les animateurs BAFA-BAFD restent dans les réseaux de plus en plus longtemps. Comme il y a moins de propositions de petits jobs d'été par exemple, le détenteur d'un BAFA reste facilement trois ou quatre ans ». Résultat, beaucoup d'emplois qui étaient occupés il y a une quinzaine d'années par les étudiants, sont aujourd'hui de plus en plus professionnels.

Des activités souvent à temps partiel

Point positif pour les animateurs, l'élargissement des secteurs d'activité, avec des emplois thématiques en fonction de chaque type de public : foyers de jeunes travailleurs, centres permanents autour des activités de l'Education nationale comme les classes de découverte, animations en direction du troisième âge (il existe aujourd'hui un BEATEP troisième âge)... fournissent par exemple des postes qui s'ajoutent aux activités mieux connues liées au tourisme, centres de vacances ou centres de loisirs de proximité dans les communes ou quartier.

A condition d'accepter de se spécialiser, la filière du sport représente également une passerelle à ne pas négliger.

En ce qui concerne l'animation enfance-jeunesse, il existe actuellement une orientation forte dans les domaines post et péri-scolaire, voire en restauration d'enfants. Les décisions concernant l'aménagement du

temps scolaire, avec l'augmentation d'activités liées à l'animation, pourraient pallier en partie ce qui reste comme une donnée prégnante de ces métiers, le morcellement du temps de travail. S'il est possible de faire carrière dans l'animation, les postes concernés restent en effet très souvent des temps partiels. « Avec un diplôme de niveau V par exemple, l'emploi a un caractère relativement précaire avec des quart-temps ou des mi-temps, concernant des activités qui n'ont lieu que lorsque le public est présent » souligne Jean-Pierre Thabourin. Ce niveau V (BAPAAT) n'est d'ailleurs pas tout à fait reconnu par la convention collective. A partir du niveau suivant, il existe déjà des postes de directeur de sites ou animateur spécialisé porteur d'une thématique (environ 250 postes dans notre région). Le BEATEP prépare à ces exercices professionnels.

Le niveau III quant à lui concerne environ 150 postes en Franche-Comté, de type « agent de développement, coordinateur à l'échelle d'une commune ou d'un groupement de communes ». Des postes préparés par le DEFA. « Le professionnel DEFA est générateur de projets, eux-mêmes générateurs d'emplois internes, rappelle Jean-Pierre Thabourin. On constate qu'en Franche-Comté, environ 70 % des personnes recrutées sur ce type d'emplois viennent d'autres régions, débutent souvent leurs carrières en territoire franc-comtois avant de regagner leur région d'origine. Il y a un déficit important de formation au niveau III des métiers de l'animation en Franche-Comté. La revitalisation du Centre Public DEFA est indispensable. »

Stéphane Paris



Dans la région, on compte l'équivalent de 1000 postes salariés à temps plein

Les organismes employeurs

On distingue quatre secteurs d'activité dans l'animation : tourisme et loisirs récréatifs (villages et bases de vacances, hôtels, clubs, parcs...), loisirs éducatifs (communes, associations, musées...), l'action sociale (centres sociaux, foyers...) et développement local et services de proximité (centres culturels, maisons de jeunes...).

La Franche-Comté compte l'équivalent d'environ 1000 postes salariés à temps plein, avec une base d'emplois très forte dans le nord, parce que

beaucoup d'équipements permanents ont trouvé une implantation autour des bassins industriels et des zones fortement urbanisées.

Principaux organismes pourvoyeurs d'emplois : communes et structures paramunicipales, associations, secteur public et parapublic, comités d'entreprises et entreprises commerciales.

Dans l'ensemble, les salaires sont très variés mais débutent en moyenne, pour un temps-plein à 6000 F net par mois.

ER K 260995

TOUS PERMIS

MAYLOTTE
Auto Ecole

**A
BESANÇON**

123, rue de Dole
14, av. Fontaine-Argent
Piste Chemaudin
6, rue Labbé

81.52.01.52
81.50.75.37
07.55.14.85
81.82.24.59

PISTE PRIVÉE

ENTRETIEN

Stéphane Glorieux : « un métier formidable »

A 28 ans, ce directeur d'un centre de loisirs Francas de Planoise (Besançon), vient de réussir l'examen d'entrée en DEFA.

Quelle est votre fonction actuelle ?

Je suis directeur loisirs courts. Ce qui recouvre la direction d'une structure les mercredis, toutes les soirées et les petites et grandes vacances.

Pour quels publics ?

Des enfants de trois à treize ans en soirée et des sept à treize ans le mercredi et les vacances. Le mercredi, on reçoit 80 enfants, avec 8 animateurs. Je pense aussi que dans un avenir proche, on va ouvrir en direction des pré-adolescents, treize, quinze, seize ans.

Quand êtes-vous arrivé ?

Comme directeur, en septembre 90. Mais, avant, j'avais déjà travaillé ici comme animateur, pendant 6 ans.

Comment en êtes-vous venu à l'animation ?

J'ai commencé à 16 ans. C'est un copain qui m'a dit qu'il se lançait dans l'animation, en allant aux Francas, qui organisent des stages pour les jeunes. J'en ai parlé à mes parents, j'ai suivi le stage, puis j'ai travaillé. Ça m'a plu, j'ai continué toutes les vacances pour me faire un peu d'argent, pendant les grandes

vacances, à Noël, Toussaint, Pâques... Ensuite j'ai eu mon bac. J'ai suivi un mois de fac en sciences économiques. Mais c'était dur de travailler en même temps, puisque j'étais ici le mercredi, en soirée, les vacances ; ce qui fait que j'ai choisi de ne faire plus que l'animation. Je faisais les restaurants scolaires, je travaillais dans les écoles. Comme il me fallait un poste à temps plein pour des raisons financières, j'ai fait un an éducateur stagiaire à l'Institut médico-pédagogique de Château Galland. Puis les Francas m'ont demandé de revenir. J'étais d'accord mais pour un poste à temps plein et ils ont accepté.

Avec quel diplôme ?

A l'origine, j'avais le BAFA et le BAFD pas complet.

Donc il est possible d'entrer dans l'animation assez facilement.

Oui, mais plus pour très long-temps. Dorénavant, même les postes comme ceux-ci demanderont au moins un BEATEP ou l'entrée DEFA.

Avez-vous éprouvé des difficultés sur ce poste ?

Oui, dans l'organisation, parce



« Je conseille aux jeunes de commencer tôt dans l'animation ».

que c'était quelque chose de nouveau. J'ai appris qu'il vaut mieux aller lentement mais sûrement plutôt que se lancer plein pot et faire des erreurs.

Vous voyez des inconvénients ?

A part le fait de consacrer beaucoup de temps à préparer, non, il faut être très disponible. Mais c'est un métier formidable, où l'on rencontre beaucoup de gens de jeunes. Et le plus grand plaisir, c'est de monter un projet, le créer et le mener à son terme.

S.P.

CRAJEP

Le regroupement de quinze associations

Quinze associations font actuellement partie du Comité régional des associations de jeunesse et d'éducation populaire constitué en Franche-Comté le 16 février 1994. Son but : faire connaître et valoriser le rayonnement associatif dans la région.

Les publics accueillis par l'ensemble des associations membres vont de la petite enfance à l'âge adulte. Avec exactement 96983 usagers en 1993, ces associations concernaient près de 32 % des 0-19 ans de la région, soit 1 jeune sur 3. Tous publics confondus,

131 364 usagers ont pris part aux 2304816 journées d'accueil/animation. Autre point révélateur, le chiffre d'affaire global des quinze associations atteignait 257 240 KF, dont près de la moitié affectée aux salaires et charges. « Les associations membres confirment par là leur vocation de service aux personnes et soulignent leur volonté de création d'emplois, notamment en direction des jeunes adultes ».

CRAJEP de Franche-Comté, 17 rue Michelet, 90000 Belfort (84.28.88.49)

AFPA

Une formation d'animateur tourisme et loisirs

L'Association nationale pour la formation professionnelle des adultes (AFPA) propose une formation d'animateur, dans le cadre de villages de vacances, hôtels-clubs, résidences de loisir, stations et parcs de loisir voir stations thermales, stations vertes, comités d'entreprise et municipalité. Les principaux axes de la formation sont basés sur les techniques et la logistique d'animation, le produit touristique, les loisirs pendant environ 7 mois. Cette formation délivrée dans 14

centres AFPA en France, dont Lons-le-Saunier, délivre un certificat de formation professionnelle de niveau IV. Les postulants doivent avoir le niveau bac, posséder une bonne maîtrise de l'anglais (écrit ou parlé). L'usage d'une seconde langue est souhaité, le permis de conduire exigé et les compétences artistiques et sportives appréciées.

Pour tout renseignement, contacter la direction régionale de l'AFPA, 4 rue Gabriel Plançon, 25000 Besançon (81.65.06.06).

Formations animation en Franche-Comté

Préparation BAFA-BAFD (diplômes non professionnels autorisant l'encadrement de publics mineurs) : CEMEA, Familles rurales, FOL, Francas, UFCV.

Les organismes suivants forment au BAFA uniquement : AROEVEN, FSCF, Guides de France, CPCV, Eclaireuses et éclaireurs de France, Eclaireuses et éclaireurs unionistes, Ateliers comtois d'expression, Centre d'accueil Juratannique, UDADMIR 70, ADPA.

Diplômes professionnels :

Le BASE (Brevet d'aptitude à l'animation socio-éducative) ne sanctionne pas une formation mais suit une expérience professionnelle, même à titre bénévole. Délivré par une commission départementale après étude de dossier, inspection en situation et entretien.

Le BAPAAAT (Brevet d'aptitude professionnelle

d'assistant animateur technicien, niveau V). Mis en place en 93 en Franche-Comté. Organismes : CrEPS, la Culée, 39130 Doucier (84.87.28.28); CFB, 15 impasse des St-Martin, 25000 Besançon (81.47.92.92).

Le BEATEP (Brevet d'Etat d'animateur technicien de l'éducation populaire). Niveau Bac. Organismes : URCPPE (option environnement), 4B2 rue Roussillon, 25000 Besançon (81.41.36.37); IRFEEJ-Francas (options animateur en milieu rural et enfance-jeunesse), 17 rue Michelet, 90000 Belfort (84.28.88.49); Profession sport 25 (option tourisme), 6B bd Diderot, 25000 Besançon (81.88.35.35). Pour le BEATEP, une préparation aux épreuves d'admission est dispensée par : Trajectoire formation, rue du Mont-Bar, BP445, 25211 Montbéliard (81.96.70.92); La plateforme préqualification métiers de l'animation de Vesoul (84.28.88.49).

Le DEFA (Diplôme d'Etat relatif aux fonctions

d'animation). Niveau bac+2. Les 3 unités de formation de base sont préparées par Trajectoire formation. L'UF technique d'animation est à choisir parmi médiation culturelle (Trajectoire formation), activités sportives de pleine nature et animation (CrEPS), chef de projet « place de l'enfant » (IRFEEJ). L'UF d'approfondissement est à choisir parmi environnement social de l'animation (Trajectoire formation), gestion-administration-organisation (UFCV), activités de pleine nature (CrEPS) et animation enfance-jeunesse (IRFEEJ). Formation complémentaire organisée par la DRDJS, 27 rue Sancey, 25000 Besançon (81.41.26.26); l'IRTS, 4B rue de Vinci (81.65.54.00); le CFB et Trajectoire formation.

Pour tous renseignements et inscriptions concernant ces diplômes, s'adresser à la Direction départementale de Jeunesse et Sports de son lieu de résidence.



MUTUALITÉ
FRANÇAISE

MUTUELLE IRPUN
COMPLÉMENT MALADIE
HOSPITALISATIONS MÉDICALES ET CHIRURGICALES
PARTICIPATION AUX FRAIS D'OBSÈQUES
ADHÉSION INDIVIDUELLE OU COLLECTIVE
Mutuelle régie par le Code de la mutualité

2, cité des Prés-de-Vaux - 25000 BESANÇON
81.61.09.21 Fax 81.61.33.60

LE POINT SUR

Le congé bilan de compétences

Les bilans de compétences peuvent être suivis à l'initiative des salariés dans le cadre du congé bilan de compétences.

ISABELLE est secrétaire. Elle est titulaire d'un bac. Après de nombreuses années d'activité professionnelle, elle a envie de suivre une formation lui permettant d'accéder à un niveau supérieur de qualification et d'évoluer professionnellement. Elle envisage de suivre une formation dans le cadre du congé individuel de formation mais elle ne sait pas exactement dans quel domaine. Elle hésite entre plusieurs solutions. Au Fongecif, on lui propose au préalable de faire un bilan de compétences. Le bilan doit lui permettre de faire le point sur ses compétences professionnelles et individuelles, d'analyser ses potentialités mobilisables dans le cadre d'un projet professionnel ou de formation.

Isabelle accepte. Elle remplit les conditions d'activité salariée à savoir une ancienneté de 5 ans, consécutifs ou non, dont 12 mois dans l'entreprise dans laquelle elle travaille actuellement.

Une fois l'organisme choisi, les dates et la durée du bilan fixées, Isabelle fait une demande d'autorisation d'absence à son employeur 60 jours avant le début du bilan. Son employeur doit lui donner une réponse écrite dans les 30 jours suivant la réception de la demande.

L'employeur est tenu d'accepter. Un report de 6 mois est possible pour des raisons de service dûment motivées. Isabelle doit ensuite déposer sa demande de prise en charge financière auprès du Fongecif 30 jours avant le début du bilan.

Pendant son congé de bilan de compétences, Isabelle continue d'être rémunérée par son employeur. Elle perçoit le salaire qu'elle aurait reçu si elle était restée à son poste de travail ; le Fongecif se chargeant de rembourser à l'employeur le salaire majoré des charges légales afférentes. Le coût du bilan d'Isabelle est pris en charge à 100 % par le Fongecif. Dans certains cas, il peut être modulé selon la rémunération du salarié.

Congé bilan et contrat à durée déterminée

La possibilité du congé de bilan de compétences offerte à Isabelle existe aussi pour François, salarié sous contrat à durée déterminée. Toutefois les conditions diffèrent quelque peu. Il faut que le salarié justifie d'une ancienneté de 24 mois, consé-

cutifs ou non, en qualité de salarié, au cours des 5 dernières années dont 4 mois, consécutifs ou non, sous CDD, au cours des 12 derniers mois. Le bilan doit débuter au plus tard 12 mois après le terme du CDD ayant ouvert le droit au congé de compétences.

Puisque le bilan se déroule en dehors d'une période de travail, il n'y a pas lieu de faire une demande d'autorisation d'absence. Il suffit par conséquent à François de demander au Fongecif la prise en charge financière de son bilan.

La rémunération est versée par le Fongecif. Elle correspond à un pourcentage du salaire moyen perçu au cours des 4 derniers mois sous contrat à durée déterminée. Le coût du bilan est pris en charge par le Fongecif à 100 % ou 80 % selon le salaire moyen perçu au cours des quatre derniers mois sous CDD.

Quelle que soit la nature de la durée du contrat de travail (déterminée ou indéterminée), la durée du congé de bilan de compétences ne peut excéder 24 heures.

M.P.L. - CIFP
Fongecif Franche-Comté
15, rue Xavier Marmier
25000 Besançon tél.81.52.82.83

DÉVELOPPEMENT LOCAL

Accueil, accompagnement animation touristique

Développer le tourisme local, assurer un revenu, faire partager la passion de sa région, tels sont les objectifs de la formation mise en place à la Maison familiale de Pontarlier.

LA Maison familiale de Pontarlier a mis en place une formation de niveau V sanctionnée par un certificat de spécialisation dans l'accueil, l'animation et l'accompagnement touristique. Le projet est né il y a une dizaine d'années suite au constat suivant : les touristes qui fréquentent les gîtes ruraux ont de plus en plus de demandes autres que l'hébergement et la restauration. Ils s'intéressent à l'histoire du pays, réclament des conseils de randonnées ou encore un encadrement pour des visites culturelles ou des sorties sportives.

Qui mieux que l'hôte d'accueil peut, à la condition d'en avoir les compétences, répondre à ces attentes ? C'est l'opportunité pour les

gens de pays d'obtenir un revenu ou un complément de revenu tout en participant au développement de leur environnement local. C'est l'assurance pour les touristes d'avoir un interlocuteur du cru ayant envie de faire partager sa passion de la Franche-Comté.

La formation se déroule sur une année à raison de 2 jours de cours par semaine. Elle se répartit en 4 modules : connaissance de l'environnement (120 heures), conduite d'une animation de groupe (110 heures), accompagnement pour la découverte des activités locales (150 heures), gestion et organisation du tourisme (130 heures). Des professionnels interviennent dans leur domaine de compétences : les pompiers pour les cours de secourisme, la Maison familiale pour le

modèle de l'animation de groupe, le Centre permanent d'initiation à l'environnement de Bonnevaux pour celui qui concerne l'environnement. Depuis peu, afin d'accroître les compétences dans l'accueil des touristes étrangers, des cours de langues vivantes (80 heures) sont proposés en option.

La formation est individualisée afin de prendre en compte les besoins de chaque participant.

En 1995, ils sont 15 à suivre cette formation conventionnée par le Conseil régional pour obtenir le certificat de spécialisation, diplôme reconnu par la Direction régionale de l'Agriculture et de la forêt.
M.P.L. - CIFP
Maison familiale rurale
20, rue des Granges
25300 Pontarlier tél.81.39.17.04

En bref

● **TRIBU TECHNO - Valoriser l'enseignement technologique.** Le CIFP et l'ONISEP ont réalisé une publication intitulée Tribu Techno dans le but de promouvoir et de valoriser les filières technologiques et professionnelles. Les témoignages d'élèves, d'apprentis, d'enseignants et de professionnels mettent l'accent sur des thèmes tels que le choix positif des jeunes, leur intérêt pour l'aspect concret de cet enseignement, les possibilités importantes de poursuite d'études et les perspectives qu'offre la formation continue. Tribu Techno, destiné principalement aux élèves de troisième et à ceux en phase d'orientation, a été distribué dans les collèges, les lycées, les missions locales... Il peut être consulté dans les lieux d'information comme les CIO, les PAIO, les missions locales, le réseau information jeunesse.

● **CRÉATION D'ENTREPRISE - La Chambre de métiers du Jura organise, avant le stage d'initiation à la gestion, à Lons-le-Saunier, Dole et Saint-Claude, des demi-journées de rencontres gratuites pour ceux et celles qui ont des projets de création ou de reprise d'entreprises.** C'est l'occasion pour ces futurs chefs d'entreprise de se sensibiliser à toutes les situations auxquelles ils peuvent être confrontés. Si vous êtes intéressés, inscrivez-vous à la Chambre des métiers 17, rue Jules Bury à Lons-le-Saunier pour les rencontres qui

auront lieu à Saint-Claude le 22 décembre, à Dole le 11 décembre et à Lons les 4 et 18 décembre.

● **ACTIONS DE FORMATION - Au Greta de Lons-le-Saunier,** débutera en janvier le bac pro bois construction aménagement bâtiment. L'objectif est de former des techniciens d'atelier et de chantier ayant une dominante agencement sachant étudier et lancer un projet, préparer les documents, organiser le travail, assurer l'approvisionnement en matériaux. La formation au CAP électrotechnique préparant aux métiers de l'électrotechnique dans le bâtiment ou dans la maintenance en entreprise se déroulera également au Greta de Lons-le-Saunier de janvier à juin 1996. Renseignements : Greta 400, rue Jean Michel 39000 Lons-le-Saunier tél.84.47.56.46

● **SERVICE TÉLÉMATIQUE - Vous êtes à la recherche d'une formation,** consultez la banque de données du CIFP sur le 3614 code FP2. Vous aurez accès à plus de 1200 actions de formation mises en place, en Franche-Comté, par les 370 principaux organismes actifs. Vous connaîtrez les premières informations : objectifs, programme, niveau de la formation, public concerné, coordonnées des organismes de formation. Sont également présentées, de la même façon, les formations accessibles dans le cadre d'un contrat d'apprentissage.

GRETA LURE-LUXEUIL

Les formations à venir

Plusieurs formations du Greta de Lure-Luxeuil vont débuter en janvier 1996. Il s'agit en premier lieu du CAP maintenance et hygiène des locaux. L'objectif de la formation est de former des personnes pour assurer l'entretien courant de locaux, de matériels et de matériaux dans les secteurs industriels ou administratifs et à contamination (hôpitaux), en utilisant les moyens appropriés.

Concernant la gestion de production, la formation au CAP exploitation d'installations industrielles doit permettre aux stagiaires d'être capables à partir d'instructions de régler, stabiliser la production d'un site, de

conduire le système, de réaliser les transformations prévues. Le contrôle de la conformité du produit ainsi que l'exploitation des procédures qualité complètent la formation.

Enfin concernant le bâtiment second œuvre, vont se dérouler les formations au CAP construction maçonnerie béton armé et au CAP menuiserie agencement. Ces formations font partie du répertoire des formations qualifiantes financées par l'Etat et la Région de Franche-Comté.

Greta de Lure-Luxeuil
4, rue Parmentier
70200 Lure tél.84.89.00.34



3614
Code FP2

CIFP

CENTRE D'INFORMATION
SUR LA FORMATION
PROFESSIONNELLE

REGION
DE
FRANCHE-COMTE



PRÉFECTURE
DE LA RÉGION
FRANCHE-COMTE



SOLIDARITÉ

Secours catholique : des bougies pour illuminer les fêtes

Parmi ses actions de Noël, l'association caritative renouvelle son opération nationale de vente de bougies.

DEPUIS quelques années, lors des fêtes de fin d'année, le Secours catholique mène une action à la fois caritative et symbolique en vendant des bougies de toutes couleurs à 5 F l'unité.

Ces flammes disponibles durant tout le mois de décembre portent de nombreuses significations, dont « le signe visible de solidarité et de partage ». « Les gens qui achètent une bougie peuvent ensuite en faire cadeau à une personne isolée. C'est un petit signe, il n'y a pas que le côté matériel à mettre en avant, souligne Magali Klein du Secours catholique de Besançon. Lors des sorties que l'on organise, on offre par exemple aux enfants de l'accompagnement scolaire une bougie pour les inciter à faire un

geste de solidarité. »

Les ressources nées de la vente sont investies à 70 % dans des projets locaux propres à chaque délégation, le reste servant à des actions internationales.

Cette année, elles serviront par exemple à l'amélioration de l'accueil des personnes sans logement ou au financement de vacances d'enfants.

Quant au domaine international, la somme réunie ira essentiellement à la Bosnie et au Rwanda. En général, l'argent est envoyé aux Caritas (Secours catholiques) sur place, qui se chargent d'acheter les produits de nécessité.

Cette action nationale est loin d'être isolée dans les initiatives du Secours catholique. A Besançon, la fin d'année est

l'occasion de multiples autres projets, tel l'organisation d'une nuit de Noël pour les SDF (voir ci-contre). Autre exemple, la mise en place d'après-midi ou de soirées détente avec des enfants ou la vente de jouets à bas prix pour les familles en difficulté.

Des actions auxquelles tout le monde peut participer en faisant des dons bien sûr, mais également en apportant des jouets, ou en donnant une aide bénévole.

Pour tout renseignement ou don, contacter le Secours catholique en Franche-Comté :

- Délégation du Doubs et de la Haute-Saône, 14 rue d'Alsace, BP413, 25018 Besançon cedex (81.81.41.91).

- Délégation Territoire de Belfort, 10 rue Michelet, BP15,

Noël avec les SDF

A Besançon, dans le local du 14 rue d'Alsace, le Secours catholique organise pour la 3e fois une nuit de Noël avec les sans domicile fixe (accueil, messe, repas, activités festives).

L'an dernier, une quarantaine de personnes ont participé à cette fête, SDF ou non. Des personnes étaient venues avec leur famille se souvient Magali Klein. La soirée se

déroule en grande partie suivant l'improvisation des gens sur place.

Cette année, des élèves du LP Ste-Famille vont offrir des cartes de Noël timbrées permettant aux SDF qui le désirent d'écrire à des gens qu'ils n'ont pas vus depuis longtemps.

Pour tout renseignement concernant cette nuit de Noël, appeler le 81.81.41.91.

90001 Belfort cedex (84.28.22.70).

- Délégation Jura, 105 rue Marcel Paul, BP189, 39005

Lons-le-Saunier cedex (84.24.44.31).

S.P.

En bref

● **VECTEUR JEUNES** - les prochains thèmes de l'émission de Jacques Revon, à 12h sur France 3 seront consacrés aux « métiers de l'agriculture » (17 décembre), à « modélisme et maquettes » (7 janvier), aux « relations jeunes/grands-parents » (14 janvier) et à la BD (21 janvier).

● **Concours - pour la 4e année, le CROUS organise un concours de nouvelles ouvert à tous.** Thème choisi, « Duels ». Le récit de 2500 mots maximum doit comporter peu de personnages et un temps fort autour duquel la trame narrative se construit. Il doit parvenir au CROUS en 4 exemplaires avant le 29 février. Un jury régional offre 4 prix de 2500 F et le jury national remet trois prix de 10000, 6000 et 4000 F. Règlement complet au CROUS de Besançon, service des acti-

vités culturelles, 38 avenue de l'Observatoire, 25030 Besançon cedex (81.48.46.40).

● **Concours - littérature toujours** : sous le patronage du Monde, de l'Education nationale et de la Ligue, le prix du jeune écrivain BNP est ouvert aux 15-23 ans. N'importe quelle oeuvre de fiction inédite en prose et en français est acceptée. Elle doit être adressée en 2 exemplaires à Prix du jeune écrivain, 6 route de Labarthe, 31600 Muret (61.56.13.15) avant le 10 février, accompagnée d'un chèque de 100 F pour les frais de dossier, d'une enveloppe papier kraft 225x320 timbrée à 16F, avec adresse personnelle, d'une photocopie de pièce d'identité et de votre numéro de téléphone. Préciser également le nom et l'adresse de l'établissement scolaire fréquenté.

MONTBÉLIARD

Trois semaines de fête à l'occasion de Noël

Les 9e Lumières de Noël se déroulent jusqu'au 24 décembre dans la Cité des Princes. Marché, spectacles et animations.

Organisés par les commerçants de Montbéliard, les Lumières et le Marché de Noël attirent désormais des milliers de visiteurs, parmi lesquels quelques Allemands venus d'un pays pourtant réputé pour ce genre de manifestations. C'est dire la qualité d'une manifestation dont le marché compte cette année une centaine de cabanes, avec une place importante accor-

dée aux artisans vendant leurs propres créations, mais aussi aux associations humanitaires (12 d'entre elles sont présentes).

Autour de ce marché ouvert de 10h30 à 20h, Noël est l'occasion de multiples animations dans la ville, parmi lesquelles une exposition de jouets, des spectacles d'une troupe de saltimbanques et acrobates (« Les bateleurs du cirque Select ») ou la découver-

te de contes et légendes les mercredis après-midis (pour les 6-11 ans). Sans oublier chaque jour, des productions musicales de différents styles (jazz, accordéon, chorales...) dans la rue. Et comme tous les ans, la Ville de Montbéliard organise un concours photo et vidéo sur le thème « la joie, le rire et la bonne humeur dans Montbéliard en fête ». Tout un programme.

Salade Bienvenue

✦ Vin blanc cassis

✦ Carpaccio de saumon =
Galantine de volaille

✦ Pavé de rumsteak 180g =
Petit salé grillé =
Tournedos (supplément 12 F)

✦ Légumes : frites ou salade
(autres légumes supplément 3 F)

✦ Gâteau au chocolat =
autre dessert (supplément 5 F)

Sortir ! oui, mais façon TIC TAC TOE

~~94^F~~

59^F

POUR LES ENFANTS

1 plat enfant } 15^F
1 dessert enfant }

* 1 enfant de moins de 12 ans accompagné d'un adulte.

TIC TAC TOE - ZAC VALENTIN : 4, r. des Météores - 25048 BESANÇON CEDEX - ☎ 81 88 79 46
CHÂTEAUFARINE : C.C. GÉANT - 25000 BESANÇON - ☎ 81 41 09 09

FÊTES

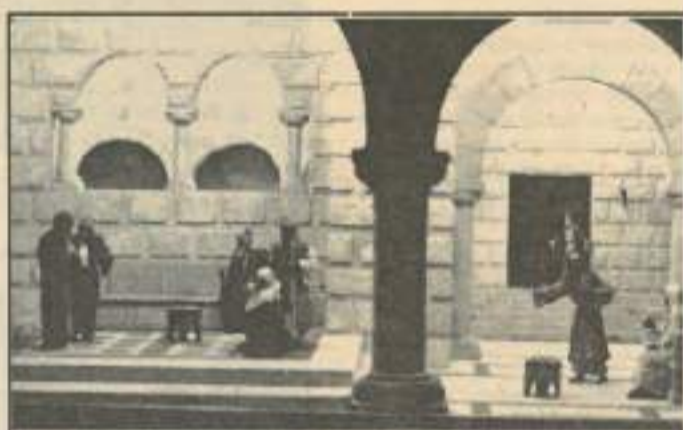
Un Noël humanitaire à Besançon

Pour cette fin d'année, l'association « Amitié et Espérance » a mis en place une succession d'actions au bénéfice de la solidarité.

PETITES boîtes, jolies boîtes : à l'intérieur, des scènes en miniature, méticuleusement détaillées, inspirées de la nativité. Depuis le 24 novembre l'église Notre-Dame de la rue Mégevand à Besançon abrite une collection unique de dioramas d'artistes espagnols jamais présentés en France, chefs d'oeuvre minimalistes en trois dimensions. Des oeuvres d'un art né au début du siècle, dans lequel les Espagnols sont passés maîtres, jouant sur la lumière et la perspective pour donner une réelle impression de profondeur. Certains utilisent même des jeux de miroir pour accentuer leurs effets.

Cette exposition visible jusqu'au 7 janvier fait partie des multiples actions menées par l'association de bénévoles « Amitié et Espérance » à l'occasion de Noël. Une série de manifestations préparées depuis plus d'un an et dont l'ensemble des bénéfices seront à but humanitaire.

Plus directement en lien avec cet aspect, l'église Notre-Dame abrite également l'opération «



Des détails minutieux... Photo Gabrielle Michalon

un enfant... un jouet » : les enfants qui le souhaitent peuvent apporter jouets ou fournitures scolaires à l'attention des jeunes démunis de Pologne, Roumanie, Bosnie, sur le lieu de l'exposition, mais aussi aux Nouvelles Galeries ou encore à Carrefour Valentin les 15, 16 et 17 décembre.

Ensemble du programme prévu par l'association « Amitié et Espérance » :

Expo à l'église Notre-Dame

de 10h à 18h30 tous les jours.

Tableaux de la nativité au musée des beaux-arts et d'archéologie.

Contes populaires de Noël en Franche-Comté par Irène Dhote les 16 et 17 décembre (15h et 17h) à Notre-Dame.

La Nativité à travers la peinture : conférence de Paul Baudiquey le 18 décembre à 15h et 20h30 salle Battant.

S.P.

JURA

Théâtre et débats pour les 13-20 ans

« J'ai dû marcher sur une crotte » est l'histoire d'un jeune garçon sans nom (parce qu'il pourrait être n'importe qui) en 1995.

C'est un spectacle qui parle des parents, de l'école, du chômage, de la drogue, du SIDA, des sectes, de la politique, du suicide, de l'adolescence, de l'amour, du rêve... Les mots sont simples et directs, parfois les phrases et les images choquent, déran-

gent mais soulagent aussi...

Sur un mode contemporain, cette tranche de vie d'environ 1h15 est entièrement créée et interprétée par Romu, 22 ans, jeune créateur autodidacte de Lorraine, tour à tour échassier, mime, musicien, danseur, comédien, jongleur, ventriloque et marionnettiste. Un spectacle intense suivi d'un débat animé par l'acteur lui-même en collaboration avec des interve-

nants extérieurs (médecins, travailleurs sociaux...). La tournée du spectacle se déroule du 8 au 18 janvier dans les établissements scolaires, associations de jeunes et relais info jeunesse du Jura.

Contact : Info Jeunesse, 15 avenue Thurel, BP830, 39000 Lons-le-Saunier (84.35.27.27) ou DDJS, 15 avenue Thurel, 39000 Lons-le-Saunier (84.35.27.00).

SECOURS POPULAIRE

Campagne père Noël vert 1995

A Besançon, le Secours populaire français mène plusieurs activités pour les fêtes de Noël, sous le nom de « père Noël vert » :

- Exposition vente d'objets artisanaux mexicains et décorations de Noël : le 12 décembre au restaurant de France Télécom, le 15 à la MGEN (4 rue Louis Garnier), les 16, 20 et 21 place St-Pierre (11h à 18h), le 18 à la Caisse primaire d'assurance maladie (2 rue Denis-Papin), le 22 au COS de la Ville de Besançon, ainsi qu'à la faculté des lettres de Besançon et au marché de Noël à Montbéliard.

- Braderie de jouets, réservée aux familles inscrites au Secours populaire : ces jouets

sont collectés auprès des écoles, des donateurs... Le dépôt peut se faire chaque jour dans les locaux du SPF.

- Distribution des colis de Noël à 500 familles inscrites à l'association.

- Des enfants invités aux arbres de Noël de certains organismes : COS du personnel de la Ville de Besançon (50 enfants le 13 décembre au palais des sports), CPAM (15 enfants le 17 décembre), association du personnel du Conseil régional (6 enfants le 20 décembre) et théâtre Bacchus (20 enfants le 20 décembre).

Secours populaire français, 6 rue de Chalezeule, 25000 Besançon (81.88.38.29).

Tous les jours à 7 h 55, 13 h 55 et 18 h 37 une collaboration CJI-Radio France

Chaque semaine un sujet nouveau, des informations pratiques pour les 16-25 ans.



En bref

- **RADIO - une rubrique consacrée à Internet**, tous les jeudis à 17h durant l'émission Transe Culture sur Radio Bip (96.9), présentée par Jean-Marc Grodemouge. L'émission mêle musique et rubriques diverses. Pour Internet, elle reçoit la collaboration de Pascal, du Web café. Les auditeurs peuvent appeler en direct pour avoir des réponses immédiates à propos d'Internet (81.88.19.11).

- **BESANCON - le marché de Noël (3e édition)** a lieu cette année du 13 au 24

décembre, avec un changement d'emplacement, puisqu'il se tient place Granvelle. Un village de chalets, avec des idées cadeaux et déco, du vin chaud... Nocturne le vendredi 22 décembre (11h-21h).

- **LUNA PARK - au parc des expositions de Besançon** du 9 décembre au 21 janvier. Plus de 40 attractions pour cette 2e édition. Ouverture mercredi, samedi et dimanche. Tous les jours pendant les vacances scolaires.

Crêperie, Bar & Internet

la Crypte
Cyber-crêperie



3 Rue Jean Petit à Besançon - 81.81.28.46

En bref

● **Adresses - le siège régional du MRJC se situe à Besançon :** 5 bis rue des Chalets, 25041 Besançon cedex.

Pour le département du Jura : 115 boulevard Jules-Ferry, BP55, 39002 Lons-le-Saunier cedex (84.47.07.67).

Pour la Haute-Saône : 22-24 rue Baron Bouvier, 70000 Vesoul (84.97.12.78).

● **Équipes - en Franche-Comté, le MRJC compte 25 équipes** (une équipe regroupe les jeunes d'une ou plusieurs communes, avec un animateur), soit environ 300 jeunes. Tous les animateurs sont bénévoles, excepté 2 salariés. En France, on compte actuellement 3000 équipes et environ 25000 jeunes participant à des activités ponctuelles du mouvement.

● **MRJence - c'est le nom du trimestriel** rédigé par le MRJC en Franche-Comté. Le numéro 23 est sorti en septembre.

● **BRANCHES - le MRJC compte trois branches :** Groupe Ecole, JTS et JAC (branche agricole, née en 1929). En Franche-Comté, le MRJC veut relancer cette dernière, pour réfléchir sur les actions et les possibilités actuelles de l'agriculture. Les 3 et 4 février prochains sera par exemple organisé un stage de formation à l'analyse « La fonction sociale de l'agriculture ». Le MRJC fait également partie d'un mouvement international, le MJARC.

MOUVEMENT

Le MRJC dynamise le monde rural

Un rassemblement de jeunes, encadré par des jeunes, de 15 à 27 ans.

A PIERREFONTAINE, dans le Doubs, l'équipe locale du MRJC (Mouvement rural de jeunesse chrétienne) a le projet, depuis 3 ans, d'élaborer un sentier écologique d'interprétation de la nature. Mûri et travaillé avec des organismes tels que Nature Environnement, l'ONF ou les différentes communes locales, l'idée devrait se concrétiser en octobre prochain. La dizaine de jeunes qui y travaille n'a pas oublié d'impliquer les habitants plus âgés de leur commune.

« La volonté, c'est toujours de travailler en partenariat avec les forces vives d'un village. De construire des projets en recréant un lien social, intergénérationnel ou entre jeunes, en faisant par exemple appel aux compétences de chacun » situe Stéphane Morel, président régional du MRJC. Si le mouvement est conduit par les jeunes (pas de plus de 27 ans), les actions veulent impliquer l'ensemble du monde rural, non sans aborder

les problèmes de société. « Le passage à l'action ne va pas sans réflexion sur le sens des projets. Il y a une pédagogie de l'action collective, des questionnements sur la société, son avenir. C'est en quelque sorte une citoyenneté active » indique Marie-Pascale Paulin, permanente régionale d'un mouvement qui revendique son appartenance à l'Éducation populaire (le MRJC fait partie du CRAJEP). « Nous sommes insatisfaits de la société, ajoute Pierre Crevoisier, permanent du Doubs, mais nous aspirons à une évolution, pas une révolution. Il est important que les gens se forment, deviennent responsables ».

Pour mener à bien leurs différents projets, les jeunes du MRJC disposent d'une série de moyens appropriés : rassemblements régionaux et nationaux, semaines de formation et « ski-pro » (formation le matin, ski l'après-midi), confrontations collectives entre équipes des différents villages.

« Les projets ne sont jamais plaqués dans telle ou telle loca-



Le 11 novembre dernier, 250 jeunes étaient réunis à Pirey pour le rassemblement régional.

lité, précise Marie-Pascale Paulin. On donne toujours les outils à chaque équipe pour mener des enquêtes ou organiser des débats afin de connaître les besoins du terrain ». Pierre Crevoisier cite l'exemple des jeunes d'Écot : « Après les dernières élections municipales, ils se sont vus enlever leur salle

par le maire. Leur réaction a été de monter un spectacle pour réunir les gens du village et mener une enquête afin de connaître l'avis des habitants par rapport à la vie quotidienne dans le village ».

S.P.

00 3 221195

LE FUTON

DÉCOUVREZ UN ART DE DORMIR



DÉCORATION
AMEUBLEMENT

Futons (litière japonaise), tatamis, kimonos, zafus, petits meubles, objets, vaisselle de tradition artisanale, couettes, housses de couettes, tapis, etc.

Plum art

La Boutique du Futon

6 et 7, rue de Pontarlier
BESANÇON
81.81.05.31

**L'EST
REPUBLICAIN**

présente

JEU CONCOURS « EN FRANCHE-COMTÉ, LE BONHEUR EST DANS LE PRÉ »

Du 12 décembre 1995 au 16 janvier 1996

Avec le Fonds d'Aide à la Production
Cinématographique Région de Franche-Comté

**GAGNEZ DES MONTRES
D'UNE VALEUR DE 3000 F,
DES PASSEPORTS « CINÉMA »
UN WEEK-END A PARIS
POUR 2 PERSONNES
ET DE NOMBREUX AUTRES LOTS...**

A l'occasion de la sortie du film d'Etienne Chatiliez
« Le bonheur est dans le pré » dont l'action se situe à Dole
Les bulletins de participation sont à votre disposition dans
votre cinéma.

ASSOCIATIONS

Les devoirs d'une « personne morale »

Déclarer une association signifie se soumettre à la loi de juillet 1901. Il s'ensuit des droits et devoirs.

Le monde associatif est florissant : on évalue à 730000 leur nombre en France et il s'en crée environ 50000 par an (mais beaucoup disparaissent aussi très rapidement). Elles sont toujours régies par la loi de juillet 1901, dont l'article premier stipule qu'une association est « la convention par laquelle deux ou plusieurs personnes mettent en commun de façon permanente leurs connaissances ou leur activité dans un but autre que de partager des bénéfices ». De ce contrat résulte la naissance d'une personne morale.

La déclaration de l'association (voir p. 10) n'est pas obligatoire. C'est cependant cette démarche qui confère à l'association la capacité juridique d'une personne morale. Laquelle permet par exemple

de recevoir des subventions, d'ouvrir un compte en banque, de signer un bail ou un contrat, éventuellement d'embaucher du personnel... L'association déclarée peut également acheter, vendre, louer, hypothéquer, effectuer des placements, exercer une action en justice.

Toutes ces actions doivent cependant respecter deux principes essentiels dans la marche d'une association : les bénéfices éventuels ne peuvent être utilisés qu'à la seule fin de réaliser les objectifs déclarés et surtout, l'organisme doit obéir à une gestion désintéressée. Cela signifie que l'association est administrée à titre bénévole par des personnes n'ayant aucun intérêt direct ou indirect dans les résultats de l'exploitation et d'autre part qu'elle ne procède à aucune distribution

de bénéfices. Enfin il faut savoir, que selon les secteurs d'intervention, les activités associatives sont parfois soumises à l'obtention d'un agrément ministériel. Selon les ministères, les effets de l'agrément sont divers et peuvent permettre suivant les cas d'obtenir une subvention, de se porter partie civile pour défendre l'intérêt général, d'ouvrir un établissement...

Pour les associations départementales ou régionales, c'est le préfet du département qui prend la décision d'octroyer l'agrément, tandis que pour les associations nationales, le dossier est examiné par l'administration et par une commission émanant du ministère.

Source : fiche CIDJ n°5.17

PUBLICATIONS

Au lycée, pas besoin d'autorisation

Un élève, un groupe ou une association peuvent diffuser librement journaux, tracts ou affiches dans leur établissement.

Une publication qui reste interne au lycée n'est soumise à aucune autorisation préalable. Seul nécessité, signaler le nom du responsable de publication, majeur ou mineur, au proviseur. Cependant, la responsabilité des rédacteurs se trouve engagée pour tout écrit, même anonyme. Les publications ne doivent pas porter atteinte aux droits d'autrui ou à l'ordre public, ne pas être injurieuses,

diffamatoires, calomnieuses ou mensongères et sont dans l'obligation d'assurer le droit de réponse de toute personne mise en cause. Dans les cas contrevenants à ces règles, le chef d'établissement peut interdire la diffusion dans le lycée et appliquer les procédures disciplinaires prévues dans le règlement. Dans certains cas, les auteurs peuvent même voir leur responsabilité (celle de

leurs parents pour les mineurs) engagée devant le tribunal.

Dès le moment où une publication est diffusée hors de l'établissement, elle tombe sous les obligations de la loi du 29 juillet 1881, avec un statut plus contraignant (directeur de publication majeur, déclaration au procureur de la République, dépôt légal).

JUSTICE

La responsabilité des associations

L'association est responsable civilement des dommages qu'elle pourrait causer à un tiers par l'intermédiaire de ses membres, ses administrateurs, ses salariés. Tenue de réparer ces dommages éventuels, elle doit contracter une assurance responsabilité civile. Une association peut également porter préjudice à ses membres et dans ce cas comparaître devant un tribunal.

Depuis 1994, la responsabilité pénale des personnes morales est reconnue par le

Nouveau Code pénal. De ce fait, les associations, comme d'autres organismes, peuvent être poursuivies lorsqu'elles portent atteinte grave à la santé publique, l'environnement, la législation sociale ou l'ordre public économique. Ainsi, une association peut se voir reprocher des homicides ou des blessures involontaires lors d'accidents du travail, des discriminations raciales, des vols, des escroqueries, des abus de confiance ou encore des infractions à l'environnement.

ASSURANCE

Voiture prêtée, voiture assurée

Y a-t-il risque à prêter sa voiture à un proche ? Normalement non, puisque les contrats d'assurance auto couvrent en général la responsabilité civile de toute personne ayant la garde ou la conduite, même non autorisée du véhicule (à l'exclusion des professionnels de l'automobile, garagistes, vendeurs...). Néanmoins, il est préférable de reli-

re son contrat ou d'interroger son assureur à ce propos. Certaines sociétés se montrent assez restrictives, d'après le Centre de documentation et d'information de l'assurance. En conséquence, à défaut de respecter leurs conditions, le propriétaire du véhicule peut supporter une franchise au cas où l'emprunteur provoquait un accident.

En bref

● **ASSOCIATIONS - pour informer les responsables associatifs** des nouvelles mesures en faveur de l'emploi, le réseau départemental d'aide à la vie associative du Doubs organise une journée d'information le samedi 16 décembre à la salle Courbet (mairie de Besançon). Coût : 200 F, repas compris. Renseignements : Centre 1901-Conseils, 13 avenue de l'Île de France, 25000 Besançon (81.51.01.06).

● **GEL - la mairie de Besançon rappelle que les détériorations** provoquées par le gel aux compteurs d'eau sont à la charge des abonnés. Il est donc nécessaire de garantir ces appareils de manière efficace, surtout quand ils sont placés dans des regards extérieurs. Dans ce cas, une protection facile à manipuler doit être dis-

posée par l'abonné. Elle doit être constituée de préférence de matériaux isolants, légers et imputrescibles, contenus dans des sacs plastiques. Cette isolation mise en place à partir du 1er novembre pour la période hivernale devra être retirée à partir du 1er mars prochain.

● **AUTOMOBILE - attention aux conseils de contrôle technique** : si les réparations préconisées ne sont pas effectuées, un assureur peut refuser de garantir le véhicule. En cas de refus de plusieurs assureurs, l'automobiliste doit contacter le Bureau central de tarification (36 avenue du général de Gaulle, 93170 Bagnole) qui établira les conditions dans lesquelles la société d'assurance choisie couvrira la responsabilité civile de l'automobiliste.

CHAMBRE DE COMMERCE ET D'INDUSTRIE DU JURA

L'enseignement Supérieur dans le Jura



**SPÉCIALISATION
GESTION
ET
MANAGEMENT
EN 2 ANS**

APRÈS UN BAC + 2
INDUSTRIEL
OU AGRICOLE

**SPÉCIALISATION
VENTE
ET NÉGOCIATION
EN 1 AN**

APRÈS UN BAC
OU
APRÈS UN BAC + 2

**INSTITUT SUPÉRIEUR DE FORMATION
Le passeport entreprise**

NOM
 PRENOM
 ADRESSE
 CODE POSTAL
 VILLE
 TELEPHONE
 souhaite recevoir sans engagement une documentation sur la formation :
 VENTE NÉGOCIATION après un bac
 VENTE NÉGOCIATION après un bac + 2
 GESTION ET MANAGEMENT après un bac + 2 industriel ou agricole
 A retourner à la Chambre de Commerce et d'Industrie du Jura - BP 377 - 39016 LONS-LE-SAUNIER cedex

ENVIRONNEMENT

Avec les CPIE, découvrez l'e

Les CPIE : des lieux d'initiation à l'environnement. Pour le préserver en le faisant découvrir.

Il existe, à la Maison de la nature de Brussey, un vaste terrain de 7 hectares où le visiteur peut découvrir un verger de 180 variétés de fruits, un espace « plantes aromatiques », un jardin entouré de haies, bosquets, mares, pâtures avec des ânes. Un lieu constitué par le CPIE (Centre permanent d'initiation à l'environnement) de la vallée de l'Ognon, qui a également installé là quelques postes d'observation. Tout cela afin de mieux conjuguer les trois rôles principaux d'un CPIE : chercher, en offrant des services d'étude, d'expertise de l'environnement, avec un souci de convergence entre impératifs économiques et protection de l'environnement ; développer, en agissant avec les partenaires locaux pour valoriser leur pays et enfin transmettre des programmes et outils pédagogiques adaptés et renouvelés en permanence. Le terrain de 7 hectares de Brussey constitue l'un de ces supports pédagogiques. Le visiteur peut y contempler des races de pommes ayant disparu ou observer comment créer son propre « verger conservatoire ». « Il y a peu de temps, le CPIE de la vallée de l'Ognon a également organisé une fête de la nature qui a rassemblé 2000 personnes » se réjouit Alain Bernard, délégué de l'union régionale des CPIE. Un signe qui montre l'attachement du public à propos de l'environnement. Les éditions de livres, CD ou jeux éducatifs lancés par les CPIE en Franche-Comté dans le cadre de leur programme d'initiation rencontrent un succès certain.

Mais le rôle principal des centres, en direction du grand public, consiste avant tout à mieux faire découvrir les sites

naturels, sur place. « Nous menons par exemple une action d'interprétation et de valorisation des sites touristiques, tel le sentier aménagé autour du lac Saint-Point. L'objectif, c'est que les gens aillent sur le terrain. Qu'ils aillent voir par eux-mêmes ce qu'est une falaise du haut Jura. Notre rôle est d'inciter et guider » précise Alain Bernard.

Découvrir la nature certes, mais en apprenant à ne pas la détériorer. « Sur des sites fragiles comme les tourbières, il ne faut pas que les gens aillent n'importe où. Les sentiers d'interprétation sont aussi faits pour que les promeneurs sachent où aller sans gêner trop de contraintes et de pressions sur le milieu naturel. Même s'ils sont fragiles, il vaut mieux aménager certains endroits plutôt que dire n'en parlons pas trop au public et ne faisons rien, avec le risque de voir quand même détruite une partie de la flore ».

Une région attentive à ses sites

Outre celui de la vallée de l'Ognon, il existe 3 CPIE en Franche-Comté, à Frasne (Doubs), Sergenau et Saint-Lupicin (Jura), ainsi qu'un Atelier permanent d'initiation à l'environnement urbain (APIEU) à Besançon. Au total, 5 des 43 structures que compte la France : cette disproportion, pour une des régions les plus petites du territoire, montre la préoccupation de cette dernière pour l'environnement. Mieux, la région a instauré au début des années 90 une Union régionale

des CPIE. Deux autres collectivités locales (Rhônes-Alpes et Auvergne) ont fait de même, mais seule la Franche-Comté a mis en place une véritable structure avec 5 salariés.

« On fait figure d'exemple note Alain Bernard, délégué de l'Union régionale. Trois raisons ont permis la création d'une telle structure. D'abord le terrain qui s'y prêtait, avec la présence de 5 CPIE. Puis des gens, des scientifiques assez volontaires pour pousser le projet. Et enfin des organismes comme la Région, la DATAR et la DIREN qui souhaitaient avoir un partenaire très structuré. » La création de cette union a permis de développer ou générer certaines actions, notamment dans les domaines de la formation professionnelle et de l'édition. « Aucun CPIE n'aurait pu lancer ces programmes tout seul » souligne Alain Bernard. De ce fait, les CPIE peuvent proposer des formations professionnelles de techniciens-animateurs tourisme nature (BEATEP), de BTS gestion des espaces naturels et d'éco-interprètes. Cette dernière formation est d'ailleurs unique en France.

Une politique éditoriale

Motif de satisfaction, « les institutions de la région sont assez actifs. Il y a des atouts, les partenaires prennent bien en compte l'aspect environnemental ». Un exemple, EDF : pour montrer ses préoccupations dans ce domaine, l'organisme a signé un accord cadre pour aider à créer des postes d'encadrement dans les CPIE. Les deux premières conventions ont été



conclues en Franche-Comté. Dans la pratique, EDF finance 3 années des postes à hauteur de 50 % du salaire et des charges. Pour le moment, 5 emplois ont pu ainsi être créés et 2 autres sont en bonne voie. « EDF Franche-Comté semble très sensibilisé, remarque Alain Bernard. Avec eux, il s'agit d'un vrai partenariat, pas seulement de sponsoring ».

EDF, a par exemple récemment participé à l'édition de documents pédagogiques dans le cadre de l'opération « Montagne

des hommes - vivre en relief », co-réalisée par l'URCPIE et le CRDP en collaboration avec le Commissariat à l'aménagement du Jura et des Vosges.

Ces différents partenariats permettent aux CPIE franc-comtois de mener une politique éditoriale forte (livres, BD, vidéo, CD...), ayant pour objectif de permettre au public de mieux appréhender le patrimoine naturel.

Stéphane Paris

Branchez-vous sur l'emploi par Minitel

Vous souhaitez connaître les offres d'emploi proposées par les ANPE de Franche-Comté, mais aussi par celles des régions voisines ?

Vous cherchez l'adresse, le téléphone ou le numéro de télécopie d'une agence locale ?

Vous désirez envoyer un message à votre agence ?

Sans vous déplacer, à partir d'un simple Minitel, vous obtenez rapidement toutes ces informations en tapant le 3614 FCTEL. Arrivé sur le premier écran, il vous suffit de faire le choix 8 : emploi-formation. Vous voulez connaître sur la France entière toutes nos offres d'emploi cadres et techniciens, ainsi que les propo-

sitions pour travailler à l'étranger ?

Vous recherchez des informations sur les mesures pour l'emploi ou sur les concours pour travailler à l'ANPE ? Votre réponse est sur le 3615 ANPE.

Si vous ne trouvez pas la réponse à votre question, alors n'hésitez pas à contac-

ter votre agence locale pour l'emploi.

ANPE
FRANCHE-COMTÉ

BRUS
Ter
aut
Parm
recon
label
l'envi

LA MAI
de Br
la ba
l'Ognon (à
et à 23 km d
née en 198
mières an
découverte
remontent à
pulsion d'u
locale, le Co
Charmes. T
tion d'un c
verte de la n
gée.

Il voit le j
contrat de p
te les fonds
renovation d
lin autour du
ciation « Ma
re de Brusse
l'information
du public en
ronnement na

Environnement



Les éco-interprètes participent à l'initiation à l'environnement, comme ici à la Maison des étangs de la Bresse du Jura. Une formation à ce métier, unique en France, est proposée par les CPIE franc-comtois. Photo URCPIE.

Découverte Le Parc naturel du haut Jura

Au sud est de la Franche-Comté, entre le lac de Vouglans dont il inclut une petite partie et la frontière suisse, de La Chapelle-des-Bois au nord jusqu'aux abords d'Oyonnax au sud, comprenant le lac des Rousses ou le crêt Pelin (à 1495 m, le point culminant de la Franche-Comté), le parc naturel du haut Jura s'étend sur 75672 hectares. Le seul parc naturel de la Région, qui comprend cependant quelques autres zones protégées comme la réserve du lac de Rémoray.

Au niveau administratif, il regroupe un ensemble de 46 communes réparties entre trois Départements (Jura, Doubs, Ain) et deux Régions (Franche-Comté, Rhône-Alpes). Il représente surtout un patrimoine écologique mais aussi culturel et humain, pour lequel a été spécialement mise en place en 1986 une structure chargée de l'animer, de le promouvoir et de le sauvegarder.

Couvert par la forêt sur près de 60 % de la surface, avec 213 ha de plans d'eau et 250 km de rivières, le parc offre une palette d'éléments naturels divers. Pas de très haut sommet ou de montagne abrupte, mais un relief doux, facilitant la randonnée et le contact avec la nature.

Protégé ne veut pas dire interdit. Au contraire, des aménagements sont prévus pour le grand public. Notamment des itinéraires balisés pour le VTT ou la randonnée pédestre. Les responsables du Parc ont pour principale volonté de faciliter le contact entre le public et cette zone naturelle : ils éditent cartes et guides permettant de mieux appréhender les différents ressources et comportant adresses utiles, gîtes d'étapes ou encore musées et localisations des loueurs de VTT. Ainsi que les points à respecter concernant la flore et la faune, l'eau, le paysage... Au programme également, la valorisation : sentiers balisés, d'interprétation, ou initiative originale de compréhension du paysage sonore (voir p. 15).

D'un point de vue didactique, le Parc naturel propose en collaboration avec l'ONF (Office national des forêts) des sorties ouvertes à tous. D'autres sont mises en oeuvre avec le CPIE de St-Lupicin qui ne gère pas le parc, mais qui mène quelques actions à l'intérieur de celui-ci (voir p. 15).

Parc naturel régional du haut Jura, Maison du haut-Jura, 39310 Lajoux (84.34.12.30)

140

SEY Terrain de découvertes pour d'un verger

Les animations du CPIE, ce projet de substitution de milieux naturels a reçu un soutien européen du Comité français de l'environnement.

son de la nature sey, située dans la vallée de Marnay (Besançon) est le terrain de découvertes de « la nature » en 1982 sous l'impulsion de l'association « la nature ».

grâce à un terrain de 7 hectares par un particulier a permis la création d'un terrain de découverte (voir article p. 12) où sont constitués verger, jardin, mares, haies, ruches à usage pédagogique.

Le site se trouve placé sur l'axe de migration des oiseaux entre la vallée du Rhin et celle de la Saône, ce qui permet d'observer plus de 125 espèces chaque année.

Elle obtient le label CPIE en 1991.

Le don d'un terrain de 7 hectares par un particulier a permis la création d'un terrain de découverte (voir article p. 12) où sont constitués verger, jardin, mares, haies, ruches à usage pédagogique.

Le site se trouve placé sur l'axe de migration des oiseaux entre la vallée du Rhin et celle de la Saône, ce qui permet d'observer plus de 125 espèces chaque année.

Le CPIE propose d'abord des animations scolaires sur ces différents thèmes des milieux aquatiques, des oiseaux et des arbres fruitiers.

Sur place, un centre de vacances permet les mêmes activités hors périodes scolaires (vacances d'automne, de printemps et d'été).

Mêmes possibilités pour le grand public, qui peut découvrir à loisir ces trois thèmes, avec, en plus du cadre de découverte, l'hébergement, la restauration et des moyens adaptés : canoës, VTT, longues-vues, aquarium, vivarium...

CPIE de la vallée de l'Ognon, Maison de la nature, 70150 Brussey (84.31.75.49).

MAISON DES ÉTANGS

Un CPIE dans le paysage unique de la Bresse du Jura

Le Centre est bien placé pour étudier la nature, mais aussi voir comment l'homme s'y adapte et l'utilise.

Dans la vallée du Doubs au Revermont, occupé par le vignoble jurassien, le paysage de la Bresse offre ses lignes uniques en France, bordé par les falaises et les reculées du Jura.

C'est dans cet environnement que la Maison des étangs, CPIE de la Bresse du Jura, développe ses activités.

Comme pour rappeler qu'il s'agit aussi d'une région modelée par une population ayant su au cours des siècles tirer partie de ce milieu (on y trouve des poteries, tuileries, scieries, industries de fabrication du jus de

pomme, étangs à vocation piscicole...), la Maison des étangs, entre les villages de Sergenau et des Deux Fays, occupe une ancienne gare restaurée.

Elle comprend des salles d'activité, des chambres, une salle à manger, complétées par deux voitures SNCF abritant salles et bibliothèques.

Comme les autres CPIE, ses animations scolaires sont centrées autour de thèmes spécifiques liés à l'environnement proche : étangs, pisciculture et pêche, sylviculture, reculées et viticulture.

Des séjours « nature

enfants » donnent à ces derniers l'occasion de découvrir étangs, grottes et forêts à l'occasion de camps itinérants en VTT ou en roulotte.

Mais le Centre s'intéresse également à des sujets plus particuliers, porteurs de préoccupations actuelles : la relation entre l'agriculture et l'environnement, le développement local dans une perspective de développement durable, l'énergie et les déchets.

CPIE de la Bresse du Jura, Maison des étangs, Les Deux Fays, 39230 Sergenau (84.48.62.49).

JOBS

▲ L'association PREMONVAL, recherche responsable pour gérer l'association dans ses différentes fonctions, animer et développer les activités du chalet (séjours enfants, ados, nouveaux produits), assurer le recrutement et l'encadrement des équipes d'animation. CDD de 12 mois renouvelable, poste situé dans le Jura (région des Rousses). Envoyer CV, lettre de motivation et salaire souhaité à Association PREMONVAL, M. le Président, 1 rue Jean Veron, 77500 Chelles.

▲ L'association familiale d'École Valentin recherche 1 directeur(trice) de centre aéré ou 1 animateur(trice) de plus de 21 ans ayant le BAFA pour un centre aéré pendant les vacances de février et de Pâques. Envoyer lettre et CV à Association familiale, 9 rue des Vergers, 25480 Ecole Valentin.

OBJECTEURS

▲ L'amicale laïque de Montmarin et des Rêpes, association partenaire de la Ligue FOL 70 recherche pour sa bibliothèque Le Liseron 1 objecteur de conscience. Niveau IV exigé, bonne connaissance de la littérature pour enfants, BAFA souhaité. Poste à pourvoir à Vesoul. Contact : Ligue FOL 70 (84.75.95.85). Bibliothèque Le Liseron (84.75.63.67).

▲ Le lycée d'enseignement général et technologique agricole de Lons-le-Saunier-Montmorot recherche un objecteur formé (ou à former) en audiovisuel. Profil du poste : encadrement d'élèves

volontaires pour s'initier à la vidéo (prise de vue, montage), suivi du matériel (service du prêt), utilisation d'un circuit télé intérieur pour diffusion d'information vidéo (travaux en cours à l'exploitation agricole et viticole, visites techniques sur le terrain, animation sportive et culturelle...). Contact : Mme Fournier-LEGTA (tél. 84.87.20.00. Fax : 84.24.44.14).

CAP SUR L'AVENIR

Pour toutes ces offres, mentionner Cap sur l'avenir. Déposer ou envoyer CV et lettre de motivation au CIJ, 27 rue de la République, 25000 Besançon. Offre 0099501.

▲ Imprimerie secteur Pontarlier recherche un aide conducteur sur presse, matériel d'imprimerie. Contrat d'orientation.

▲ Offre 0099502. Société de bâtiment à Valdahon recherche 5 jeunes avec CAP ou BEP pour poste de maçon, charpentier-couvreur, électricien conducteur d'engins et carreleur et menuisier plaquiste. Contrat d'apprentissage.

▲ Offre 0099503. Assureur secteur haut Doubs recrute un commercial. Contrat d'adaptation.

Offre 0099504. Entreprise de bois-secteur Pontarlier-recherche un apprenti menuisier agencement.

▲ Offre 0099505. Entreprise de bâtiment-secteur Orchamps Vennes-recherche un apprenti maçon-béton armé.

▲ Offre 0099508. Société de construction métallique aux Fins recherche 1 serrurier-métallier avec une première expérience si possible du secteur de Morteau.

▲ Offre 0099509. Société de cou-

verture zinguerie-secteur Baumeles-Dames-recherche un couvreur zingueur qualifié ou avec une première expérience. Contrat d'adaptation.

▲ Offre 0099511. Hôtel restaurant-secteur Malbuisson-recherche un apprenti cuisine.

▲ Offre 0099512. Entreprise de bâtiment à Arc-et-Senans recherche un menuisier sur bois. Contrat d'adaptation.

▲ Offre 0099513. Entreprise de chauffage-sanitaire-secteur Pontarlier-recherche un apprenti instal. thermique, couverture install. sanitaire.

▲ Offre 0099514. Société de serrurerie chaudronnerie-secteur Besançon-recherche un serrurier chaudronnier. Contrat d'adaptation.

▲ Offre 099515. Entreprise bâtiment-secteur Saboe-recherche un apprenti maçon-béton armé.

▲ Offre 1194107. Hôtel restaurant-secteur Pontarlier recherche un apprenti en salle.

▲ Offre 1194120. Entreprise de bâtiment à 20 Km de Besançon recherche un apprenti maçon pour préparation au BEP.

▲ Offre 1194123. Entreprise de bâtiment-secteur Gonsans-recherche un maçon. Contrat d'apprentissage.

▲ Offre 1194156. Entreprise à 7 km de Besançon recherche un apprenti pour préparation BEP (PAC) Préparation Forme Imprimante. Connaissances impératives du clavier.

▲ Offre 1194159. Hôtel restaurant-secteur Suône-recherche 2 apprentis pour préparation au CAP cuisine (possibilité d'être logé et nourri).

▲ Offre 1194161. Hôtel restaurant-secteur Maiche-recherche un apprenti cuisine (nourri, logé).

▲ Offre 1194164. Entreprise de bâtiment-secteur Arc-et-Senans-recherche un apprenti pour préparation au CAP-BEP de menuisier.

▲ Offre 1194165. Entreprise de bâtiment-secteur Arc-et-Senans recherche un menuisier PVC. Contrat d'adaptation.

▲ Offre 1194169. Restaurant-secteur Besançon-recherche un apprenti en salle (possibilité d'être nourri et logé).

▲ Offre 1194170. Société de serrurerie-secteur Besançon-recherche un apprenti (niveau 3ème) pour préparation au CAP métallerie.

▲ Offre 1194171. Société de bobinage-secteur Morteau-recherche un jeune en électromécanique déjà formé, habitant les environs. Contrat d'adaptation.

▲ Offre 1194172. Entreprise-secteur Orchamps Vennes-recherche un apprenti pour préparation au CAP mécanicien en matériel de parcs et jardins.

▲ Offre 1194173. Entreprise-secteur Morteau-recherche un apprenti pour préparation au CAP mécanicien en matériel de parcs et jardins.

▲ Offre 1194174. Hôtel restaurant-15 km de Gray-recherche un(e) apprenti(e) pour préparation au CAP hébergement (accueil, service, salle, étages et entretien).

▲ Offre 1194175. Hôtel restaurant-20 km de Gray-recherche un(e) apprenti(e) pour préparation au CAP hébergement (accueil, service, salle, étages et entretien).

▲ Offre 1194176. Entreprise de bâtiment-secteur Geneuille-recherche un apprenti maçon habitant les environs.

▲ Offre 1194177. Hôtel restaurant-secteur Maiche-recherche 2 apprentis en cuisine (logés et nourris) : titulaire du brevet des collèges pour préparation au CAP ou titu-

laire du CAP pour préparation au BP ou BAC PRO.

▲ Offre 1194178. Entreprise de mécanique-secteur Besançon-recherche un jeune pour perçage, fraisage et tournage (ayant des notions de mécanique). Contrat de qualification.

▲ Offre 1194180. Entreprise de charpente à Nantilly (7 km de Gray) recherche un apprenti pour préparation au CAP charpentier, couvreur, zingueur.

▲ Offre 1194181. Entreprise de biens d'équipement-secteur Amancey-recherche un jeune titulaire d'un BAC PRO électricité. Contrat d'adaptation.

▲ Offre 1194182. Menuiserie-secteur Morteau-recherche un apprenti fabrication mobilier-menuiserie habitant le Val de Morteau. Niveau 3e souhaité.

▲ Offre 1194183. Société de production à Besançon recherche un jeune titulaire BAC PRO (F1 ou F10) pour préparation au BTS micro mécanique ou maintenance informatique, en vue de seconder le responsable de fabrication. Contrat d'apprentissage.

▲ Offre 1194184. Imprimerie-secteur haut Doubs-recherche un conducteur Offset. Contrat d'adaptation.

▲ Offre 1194185. Entreprise de bâtiment à Besançon recherche jeunes pour contrat de qualification construction en maçonnerie-béton armé (LOM, niveau CAP quelle que soit la spécialité ou niveau secondaire).

Pour les annonces suivantes, la Chambre des métiers s'est associée avec l'Union patronale dans le cadre de «Cap sur l'avenir».

▲ Offre 575 Ch-M. Entreprise de bâtiment à 20 km de Besançon-recherche un apprenti électricité en bâtiment. 16 ans, niveau 3e. Urgent

En bref

● **NOUVEL AN - le CIJ de Belfort** a recensé des idées pour passer un Nouvel An de façon originale et bon marché à l'étranger. Renseignement à Belfort Information Jeunesse, 3 rue Jules-Vallès, 90000 Belfort (84.28.55.00).

● **LONDRES - un voyage en Angleterre ?** Eurolines vous propose des tarifs promotion de 690 F pour Londres au départ de Dijon ou Lyon. Prix aller-retour, valable pour les moins de 26 ans, jusqu'au 17 décembre et du 17 janvier au 29 mars. Renseignements au CIJ, 27 rue de la République, 25000 Besançon (81.21.16.07).

● **Noël en Pologne - le comité de soutien liaison Pologne** organise du 21 au 30 décembre prochain un voyage à caractère humaniste en Pologne : fête de Noël selon les traditions locales, découverte de sites historiques, rencontres avec personnalités, enseignants, ouvriers et étudiants, apport d'une aide au centre thérapeutique et éducatif des enfants autistes de Cracovie, retour par la Slovaquie et Prague. Transport en autocar. Renseignements : Comité soutien liaison Pologne, 160 rue Lacuzon, 39000 Lons-le-Saunier (84.24.68.98).

SPECTACLE

L'Embarcadère, également à destination des amateurs

Centre régional de formation, mais aussi d'initiation et de sensibilisation.

L'EMBARCADÈRE, c'est le Centre régional de formation aux arts et techniques du spectacle. Un titre qu'il ne réserve pas aux professionnels présents ou futurs, puisque tous ceux que prend l'envie de s'initier aux différentes pratiques du théâtre (jeu d'acteur, mise en scène, écriture...) peuvent y trouver un lieu propice.

« Les stages sont surtout en direction des amateurs. Les gens ont peut-être peur de venir, mais c'est destiné à tous ceux qui aiment le théâtre, et pas seulement aux professionnels » insiste-t-on à l'Embarcadère. Tout au long de l'année, l'organisme propose donc des ateliers mais également des salons de lecture et des débats avec des metteurs en scène. Il se veut un lieu où les amateurs et les spectateurs de théâtre puissent rencontrer des auteurs, des acteurs ou des scénographes. Et où ils

puissent apprendre le théâtre en réfléchissant à son propos. L'initiation ne va pas sans une sensibilisation, « en direction des débutants où le spectateur éclairé affine, par la pratique, son goût et ses exigences, sans pour autant avoir envie de s'exposer théâtralement », comme l'écrit Jean-Jacques Mutin, le directeur. A cette fin, le centre dispose également d'une bibliothèque de plus de 4000 ouvrages et 25 revues se rapportant au spectacle vivant. « Il nous paraît important qu'un centre régional de formation soit aussi le lieu du débat, de l'échange et de la réflexion (...) ». Dans cette optique, l'Embarcadère développe les pratiques du théâtre dans ses croisements avec les autres arts : danse, musique, cinéma, chant, arts plastiques... Et se dit prêt à faire en sorte que le lieu multiplie les collaborations avec tout le tissu associatif de proximité.

Stéphane PARIS



Séance de maquillage, lors d'un stage théâtre.

Embarcadère, 27 rue de la République, 25000 Besançon (81.83.10.94).

La carte d'embarquement (350 F) est nécessaire pour avoir accès aux ateliers et séminaires.

Elle comprend entre autres l'accès à la bibliothèque et un laissez-passer pour 4 spectacles au choix à l'Espace-Planoise, au CDN ou à l'Opéra-Théâtre.

MONTBELIARD

Le CAP déboulonne le Nouvel An

Pour les réveillons calfeutrés au coin du feu, il faut s'adresser ailleurs. A Montbéliard, le CAP met tout le monde dehors.

INTREPIDE malgré la pluie, le précédent Réveillon des Bouillons, le 31 décembre 1993, avait rassemblé près de 15000 personnes dans le centre historique de Montbéliard !

Un pari réussi pour le Centre d'art et de plaisanterie qui renouvelle cette année son Nouvel An, cet événement ayant lieu une année sur deux. L'objet est ambitieux : « Faire vibrer toute une ville, le temps d'une nuit, celle du passage au nouvel an, celle qui porte les espoirs, les rêves... Retrouver le goût de cette grande fête urbaine perdue il y a très longtemps ».

La mise en scène, foisonnante, sera quoi qu'il arrive à la hauteur, mêlant spectacles théâtraux, mécaniques, musicaux et pyrotechniques. Itinérants, tous gratuits et tous dans la rue : à partir de 22 h, du carré piéton à la halle polyvalente, « cent vingt minutes avec des machines pyrotechniques ; juste après minuit, le feu sera mis au ciel montbéliardais. » Le programme (voir ci-contre), qui se termine par un bal en plein air, comprend également la clôture



Quinze mille personnes dehors en 93. Combien cette année ?
Photo Pascal Lainé.

de « Quand les machines rient au Pays de Montbéliard » événement qui s'est tenu tout au long de l'automne. Ah, si l'on était montbéliardais !

Pour tout renseignement :

Centre d'art et de plaisanterie, scène nationale de Montbéliard, hôtel de Sponeck, 54 rue Clemenceau, BP236, 25204 Montbéliard cedex (tel.81.91.37.11).

S.P.

CINEMA

LES APPRENTIS de Pierre Salvadori (sortie 20 décembre)

Le deuxième film de Salvadori : une comédie au scénario très réussi.

APRÈS CIBLE EMOUVANTE qui avait recueilli de bonnes critiques, Pierre Salvadori s'inscrit comme un réalisateur à suivre avec LES APPRENTIS, dans lequel il met en scène deux personnages très attachants joués par Guillaume Depardieu et François Cluzet.

Le premier est jeune, vit au présent de manière un peu désinvolte, sans trop se poser de questions et compense une certaine inactivité par le système D. Le second, plus âgé, écrivain qui n'en finit pas de terminer une pièce de théâtre et pigiste occasionnel dans un journal de karaté est amené par hasard à vivre avec lui, dans un logement qui ne leur appartient pas. Il en vient petit à petit à suivre la pente douce du mode de vie

de son compagnon, mais un peu contre son gré, rêvant d'une vie plus « normale ».

Cette restriction crée un premier décalage, d'abord source de comédie, mais qui va également lézarder la belle amitié née au début du film. Un second déphasage intervient entre les désirs de nos deux héros et les règles de la vie en société, qui les voient connaître moult mésaventures avec l'argent, les femmes, le travail, le logement. Leur situation engendre des tentatives maladroites à réaliser leurs rêves, illustration sur le mode comique des difficultés à ne pas être tout à fait dans la norme.

Le film décrit avec sensibilité deux personnages immatures - par rapport à la société,

s'entend -, d'une immaturité plus proche de la comédie italienne (les maladroites des deux « héros » rappellent LE PIGEON de Monicelli) que de Gombrowicz, même si certains accents se rapprochent de l'écrivain polonais, le personnage de Guillaume Depardieu n'ayant par exemple aucune conscience de vivre et penser en décalage.

Le scénario fort inspiré, plein d'idées, n'est donc pas celui d'une comédie échevelée mais alterne des moments très drôles et d'autres plus touchants. Le ton juste et le rythme qui ne s'étiole pas font du film une réussite, sans conteste. Un vrai bonheur.

S.P.

PROGRAMME

Comment le CAP met le feu à Montbéliard

LES MANCHES A AIR (Ritacalfoul) : du cœur de Montbéliard va s'élever le signal de la fête, haut de 50 mètres...

A partir de 22 h

LA TRACE (Ets Katertone) : un haut fourneau, du métal en fusion, des gerbes de lumière. Tout ça pour couler une statue en fonte. Sauvage et grandiose.

ANGES ET DEMONS (atelier des Bains Douches) : une meute de costumes mécaniques de feu et de froid, sorte de l'univers de Jules Verne et conçue par Claude Acquart, scénographe du Théâtre de l'Unité.

ET DIEU CREA L'ART NACK (Cie Nack) : ils étaient à Jérusalem il y a près de 2000 ans. Ils arrivent enfin à Montbéliard. Ce sont les Rois Mages et leur cohorte... Une création de Didier Jaconelli.

LES OISEAUX DE FEU (Groupe F) : deux immenses oiseaux de flammes, hauts de 5 mètres et larges de 4, mettront le feu aux poudres.

COSMIKANIK (cie Les Cosmonautes & Quartier de nuit) : juchés sur leur engin, des cosmonautes balancent les riffs de leurs guitares rock tandis que d'étranges créatures rôdent.

LE MATAMORT (Moktar) : mi-cheval, mi-robot.

LA LOKOMOBILE

(l'ASCAP) : un véhicule plein d'humour, créé par Luigi Loko. Au départ une 305, à l'arrivée un véhicule délirant et loufoque aux normes de la «méta-pata-mécanique spectacle». De «l'inutile indispensable».

LES PERVERS (Jim Whiting) : ils sont 3 et n'ont que leurs jambes pour s'exprimer.

LA GALERE DE LA PETITE HOLLANDE : une machine fabriquée par les adolescents de la célèbre ZUP de Montbéliard.

Quatre **FANFARES** : deux cliques venue de Bâle ; ils sont entre 30 et 40, ils ne font pas dans la délicatesse, ils n'ont aucune peur du froid. Et aussi **URANUS BRUYANT** et **LE SNOB**, deux fanfares qui swinguent.

Vers 0h30

FEU D'ARTIFICE (groupe F) : 10 minutes d'éblouissement. Le Groupe F a notamment tiré le feu de la cérémonie d'ouverture des Jeux olympiques de Barcelone. (Parking du Champ de Foire).

Après le feu d'artifice, **LE BAL DES PISTOLEROS**, en plein air. Leur bus, leurs costumes, leur musique sont résolument carnavalesques. Ils vous feront danser sur des rythmes torrides. (Place Denfert).

19 décembre Johnny Guitar pour fêter le cinéma

Quel est le rapport entre Sterling Hayden, l'acteur du célèbre JOHNNY GUITAR et Besançon ? La réponse est dans l'ouvrage «Histoires du cinéma à Besançon» de Michèle Tatu et Denis Bépoux, qui vient de paraître aux éditions Erti. Les deux auteurs invitent ceux qui désirent en savoir un peu plus à découvrir leur ouvrage le 19 décembre à partir de 16 heures dans le hall du cinéma Vox, à Besançon. Un apéritif sera servi à cette occasion et la rencontre sera accompagnée de la projection

de... JOHNNY GUITAR, le western de Nicholas Ray. Il sera également question du centenaire du cinéma, puisque l'exposition «Népce, Marey, Lumière, des maisons, des images et des hommes» sera présentée pour la première fois dans le hall d'un cinéma bisontin.

Projections de JOHNNY GUITAR le 19 décembre au Vox à 16h15 et 20h. Tarif : 30 F. La séance de 20h sera suivie d'un débat animé par l'association Travelling.

THEATRE - Débit de boissons et de paroles autour du zinc

Jean-Marie Gourio l'a écrite puis adaptée avec Jean-Michel Ribes et ce dernier l'a mise en scène, mais la comédie « Brèves de comptoir » sort tout droit des cafés où il faut écouter les gens, ah ça oui ! Politique et bagnoles et Martiens et fraises des bois ! Alors voilà, j'ai écouté en buvant et j'ai bu en écoutant, à l'afût au bout du comptoir » (Jean-

Marie Gourio). Un spectacle voulu comme une « sorte d'opéra parlé à la gloire du bistrot français et de ses habitants. Seul véritable théâtre populaire... » selon Jean-Michel Ribes.

Le 14 janvier à 20h30 au théâtre municipal de Dole (84.82.99.19), le 23 janvier à 20h30 à l'Opéra Théâtre de Besançon (81.83.03.33).

CD « Cristal Rouge » premier disque de Natig

Après 200 concerts en France, dont la première partie de Dominic Sonic ou Steeve Hooker, Natig, groupe bisontin né en 1987 vient de sortir son premier CD, « Cristal rouge ». Onze titres en français sous les influences de « Brel et Noir Désir », disent-ils, mais jamais étouffés par ces dernières. Au contraire, Natig trouve ses marques, développe son propre style, plus calme que la rage qui anime le groupe bordelais, parvenant à marquer son originalité : paroles

oniriques, son chaleureux, et surtout un climat qui capte l'attention.

Jean-Marc (guitare, chant) et Patrick Poignet (basse), Dominique Iehl (guitare, synthés) et Lionel Esnault (batterie) ont donc la volonté de suivre leur propre voie, là où trop de groupes d'ici se bornent à copier ce qui est mieux ailleurs. Prometteur.

Pour tout contact : ARKOS management, 29 rue Boissy d'Angos, 25000 Besançon (81.50.85.57).

L'agenda culturel

● **LA NOUVELLE BABYLONE - ce film russe muet de 1929** signé Leonid Trauberg et Gregori Kozintsev est présenté le 19 décembre à 20h30 à l'Opéra Théâtre de Besançon, accompagné par l'Orchestre de Besançon, qui interprète en direct la partition écrite pour ce film par Dimitri Chostakovitch.

● **LE BRICOLEUR D'HISTOIRE - spectacle de théâtre pour enfants**, par la compagnie Bacchus. Du 20 au 23 décembre, au 6 rue de la Vieille Monnaie à Besançon (81.82.22.48).

● **JEAN TOPAZZINI EXPOSE - 72 photographies** encrées jusqu'au 21 décembre à la galerie de l'Espace (Hôtel de Ville) et à la galerie Traje (40 rue Charles Nodier) à Besançon.

● **RÉCITAL JULIA MIGNES - concert de Noël**, le 21 décembre à l'Opéra Théâtre à Besançon, 20h30 (81.83.03.33). Souleyman Asshola présente ses Toiles Batik - jusqu'au 30 décembre à la maison de la Famille, 12 rue de la Famille à Besançon (81.80.21.74).

● **MOI QUI AI SERVI LE ROI D'ANGLETERRE DE BOHUMIL HRABAL - mis en scène** par Michel Dubois, le récit d'une ascension sociale dans la Tchécoslovaquie des années 30. Au théâtre Granit le 5 janvier à 20h30.

● **BLANCHE NEIGE - Le Teatro del Carretto di Lucca** (Italie) met en scène et en marionnettes le conte des frères Grimm pour les petits et les grands. A la salle omnisports d'Audincourt le 6 (20h30) et le 7 (16h) janvier. A l'Espace Planoise à Besançon (81.51.02.12) en séance scolaire les 22 et 25 janvier à 14h30, les 23, 25, 26 et 27 à 10h. Séances tout public les 23, 26 et 27 à 19h, le 24 à 15h et 20h30.

● **LA FEMME CHANGÉE EN RENARD - un texte de David Garnett** mis en scène de Didier Bezace à l'Espace Planoise, du 9 au 12 janvier à 20h30 et le 13 à 19h.

● **Ouverture d'un nouveau lieu culturel - à Lons**, L'Amuserie sera inaugurée le 11 janvier à partir de 20h30 au

Bœuf sur le Toit. Animations permanentes (théâtre, expos, musique... et restauration rapide) à partir de mars.

● **DANSE - « Brins d'histoires »** par le centre chorégraphique national, du 11 au 13 janvier à 20h30 au théâtre Granit (Belfort, 84.58.67.67). « La voix perdue » par le ballet Preljocaj, le 12 janvier à l'Opéra Théâtre. « Home » chorégraphie de Mark Tompkins, le 16 janvier à 20h30 au Thev' (Vesoul, 84.75.40.66). « Le sourire de l'aube » par la compagnie Hervé Diasnas, le 18 janvier à 20h30 à l'Espace Planoise.

● **HERMAN BRAUN-VEGA - ce peintre né en 1933** au Pérou expose à l'UFM de Franche-Comté, Fort Griffon à Besançon (81.65.71.06), du 11 janvier au 15 février, l'après-midi. Entrée libre.

● **VENT CONTRAIRE - création collective** mise en scène par Fabrice Macaux. Le 13 janvier à 20h30 au Centre d'art et de plaisanterie à Montbéliard (81.91.10.25).

● **L'AGILE A DEUX TÊTES DE Jean Cocteau** - mise en scène de Pierre Beziers, le 15 janvier à 20h30 au théâtre municipal de Dole (84.82.99.19).

● **LA DISPUTE - une oeuvre de Marivaux** mise en scène de Dominique Pitoiset. Les 19 et 20 janvier à 20h45 à la Maison des arts et loisirs de Sochaux (81.94.16.34), le 30 janvier à 20h30 au Thev'.

● **CONVERSATION EN SICILE - de Vittorini**, mis en scène et joué par Pierre Orma le 20 janvier à 20h30 à l'Arche (Bethoncourt, 81.97.35.12).

● **LES RÉVOLUTIONS DE LA BOUNTY - adaptation et scénographie** de Luc Amoros pour tous publics à partir de 8 ans. Le 23 janvier à 14h30 à l'Arche.

● **GREGORIA DE CALABRE - une mise en scène** de Robert Gironès d'après « Quasi una favola » de Fortunato Seminare, écrivain italien de la première moitié du siècle. Au Nouveau Théâtre de Besançon (81.88.55.11), les 24 (19h), 25, 26 (20h30) et 27 janvier (17h).

BESANÇON

A la CITERNE, le plein de nouveautés

Un nouveau lieu de création et diffusion artistique et théâtrale, aux activités multiples. Qui débute véritablement en janvier.

Il y a déjà l'expo de Franck Bragigand, jeune plasticien bisontin, jusqu'au 23 décembre. Il y a déjà eu le spectacle du comédien-mime Hervé Demet et les lectures de Jean-François Santoro au début du mois. La CITERNE (Cellule d'intervention théâtrale et espace de recherches en nouvelle écriture) entame véritablement ses activités en cette fin d'année, avant une mise en route encore plus complète dès janvier avec un atelier-marionnettes en direction des enfants (6-12 ans) tous les mercredis.

Les marionnettes seront en vedette, puisque Patrick de Bergen et la compagnie Hors-là présentent leur nouvelle création, « Detective Blues » sous-titrée « On a buté Fredo ». C'est en quelque sorte la suite de « Detective Dream », enquête d'Emile Gognot dans l'univers de Lewis Carroll à laquelle ont assisté de nombreux spectateurs. Six ans après cette création jouée plus de 300 fois en France et à l'étranger, voici enfin le retour d'Emile Gognot. Il revient (vieilli, fatigué, usé, dégoûté) de New York où il s'était exilé, il revient sur les traces de son passé... dans une ville de province française. Cette enquête le conduit dans les milieux glauques où se mélangent corruptions, magouilles, trafics en tous genres. Dans un minuscule castelet, Patrick de



« Detective blues », du 19 au 27 janvier.

Bergen incarne à nouveau le détective, avec des marionnettes, des figures animées et des objets... Et plein d'humour et de poésie.

CITERNE, 140 Grande Rue, 25000 Besançon (81.81.28.54).

Programme : exposition Franck Bragigand jusqu'au 23 décembre.

Detective Blues - On a buté Fredo, du 19 au 20 et du 25 au 27 janvier.

Atelier-marionnettes (création, fabrication, manipulation) le mercredi de 14h30 à 17h30 à partir de janvier.

S.P.

MUSÉE

Le « muséobus », outil de sensibilisation

Il existe depuis 1973 et se promène autour de Besançon, à destination notamment des scolaires. Avec son propre programme et ses animations.

UN vieux bus rouge qui, de l'extérieur, ne paie pas de mine : quelques décorations interpellent les passants qui se demandent bien à quoi peut servir ce véhicule. L'intérieur est étonnant, chaleureusement aménagé : beaucoup de bois, des places pour s'asseoir, des coussins. Tout autour, sur les parois, des œuvres colorées : reproductions de tableaux, figures géométriques en verre, sculptures. La lumière du jour qui entre à flots finit de donner à cette salle d'exposition ambulante un côté très accueillant.

Le sujet actuel basé sur la notion d'espace s'appelle « Tout à fait entre nous ». Il a été préparé, installé, mis au point par Agnès Henry, actuellement chargée par le musée des beaux-arts et d'archéologie de Besançon

d'animer le bus. Elle ne se contente pas de montrer des œuvres, mais les complète d'exercices et d'animations autour du thème choisi. « Je travaille à partir des collections du musée mais de façon élargie. J'aime bien aborder les sujets de la manière la plus étendue, sans me contenter d'un seul regard ». Pour l'espace, elle parle de peinture, avec un tableau exposé dans 5 sens différents, fait appel aux notions de déplacement du corps, d'occupation du sol, aborde le système solaire, l'architecture ou la géométrie. Si le muséobus peut s'adresser à tous les publics, dans la pratique ce sont surtout les scolaires qui en profitent. « Je travaille avec peu d'enfants à la fois, une dizaine. Une animation dure 2 à 3 heures mais je ne traite jamais tout, c'est trop riche. Et chaque visi-

te évolue différemment suivant les questions, le dialogue qui s'installe ».

En abordant tous ces thèmes, l'objectif est d'apprendre à regarder l'art. Et surtout d'attiser l'envie et la curiosité d'aller voir les œuvres originales, sur place. « Le muséobus, né en 73, est le deuxième à avoir vu le jour en France, pour aller vers des publics qui se déplacent difficilement au musée. Mais il ne le remplace pas. Il a plutôt un rôle de renvoi » rappelle Agnès Henry.

Pour s'inscrire sur le planning du muséobus, s'adresser au musée des beaux-arts et d'archéologie, 1 place de la Révolution, 25000 Besançon (81.81.44.47).

S.P.

En bref

● **PARTENAIRES** - né sous l'égide du Comité interministériel de la qualité de la vie, de la Ville de Besançon et du Conseil régional de Franche-Comté, l'APIEU a travaillé avec de nombreux partenaires institutionnels au niveau de l'Europe, de l'Etat, du Département du Doubs ou de municipalités de la région (Audincourt, Bethoncourt, Gray, Héricourt, Pontarlier, Vesoul).

● **Jura** - en 1992, l'APIEU a réalisé l'enquête sur la faisabilité du tri à la source des ordures ménagères pour le SYDOM (Syndicat d'étude du traitement des ordures ménagères) du Jura, une des premières expériences de ce type appliquée à l'échelle d'un département.

● **CITÉPHILE** - les premières rencontres nationales des praticiens de la sensibilisation et de l'éducation à l'environnement urbain ont eu lieu en 1992, avec la participation active de l'APIEU. Ces rencontres ont donné naissance à un réseau national, nommé CITEPHILE, réunissant acteurs et praticiens de la ville afin de promouvoir des applications pédagogiques au concept d'environnement urbain (voir encadré).

APIEU

Un atelier pour mieux gérer la ville

Né en 1985, l'APIEU agit dans tout ce qui concerne l'environnement urbain.

L'APIEU (Atelier permanent d'initiation à l'environnement urbain) est un cas à part au sein des CPIE puisque, comme son nom l'indique, il s'occupe exclusivement des villes. Situé dans la porte Rivotte, à Besançon, l'atelier travaille à l'échelle régionale et toutes les collectivités locales souhaitant réfléchir ou agir sur leur environnement peuvent y faire appel.

Parmi ses fonctions, l'atelier réalise en effet des études concernant « la recherche d'une meilleure compatibilité entre un contexte donné et un projet d'aménagement ou développement » ou « les problèmes liés à l'urbanisation ». Chaque étude se veut accompagnée d'une « volonté d'aider à la résolution des problèmes d'environnement urbain ».

Au premier rang desquels on trouve la gestion des déchets, la

qualité de l'air et de l'eau ou la réduction des nuisances.

L'APIEU intervient surtout dans le domaine de l'initiation, puisque la fonction qui fonde l'association est celle d'un « médiateur entre un savoir et un public ». Une initiation à des thèmes encore relativement neufs puisque l'organisme, qui vient de fêter ses dix ans d'existence, s'est constitué autour de l'idée alors nouvelle d'environnement urbain.

Les animations mises en place se tournent donc vers le public scolaire, mais aussi en direction des adultes, des enseignants, des animateurs, des techniciens voire des élus. Objectif, « expliquer la ville à travers les thèmes du paysage (architecture, urbanisme...) et de la gestion des flux (transport, énergie, déchets...) » et proposer des formations permettant de « transmettre une

En janvier, trois jours «Citéphile»

A l'occasion de ses 10 ans, l'APIEU organise les 17, 18 et 19 janvier prochains des journées «Citéphile». But : définir les principaux axes de travail liés à l'environnement urbain, proposer une réflexion sur le rôle et les enjeux de l'éducation à cet environnement et faire le point sur les styles et les procédures d'éducation. Ces journées, inaugurées par M. Chantelat, président du Conseil régional, et clôturées par M. Lépine, préfet de Région, s'adressent

donc d'abord aux animateurs et enseignants, élus, techniciens, travailleurs sociaux et chefs de projets ou professionnels de l'aménagement. Les inscriptions sont à effectuer auprès de l'APIEU, soit pour les trois jours, soit pour une journée, soit pour une seule des manifestations du programme qui comporte tables-rondes, ateliers de terrain, d'échanges ou de réflexion, lecture publique, conférences, et présentation d'outils pédagogiques.

connaissance et des techniques d'approche des phénomènes liés à l'urbanisme, ou d'approfondir les pratiques d'éducation à l'environnement urbain ».

Autrement dit, il y a du pain sur la planche pour la directrice Myriam Brenier, la rédactrice et les trois personnes spécialisées en géographie, en sciences et techniques de l'en-

vironnement et en urbanisme qui forment l'équipe permanente.

Auxquelles viennent parfois s'adjoindre des compétences extérieures, notamment celles d'une sociologue, d'un plasticien d'environnement et de naturalistes.

APIEU, porte Rivotte, 25000 Besançon (81.83.28.91).

1214E M6 CHAR200/248

En Franche-Comté
L'APPRENTISSAGE
 est synonyme d'**EMPLOI** et de **RÉUSSITE**
 A BESANÇON, le **C.F.A. HILAIRE DE CHARDONNET**
 est l'interface entre les jeunes, les institutions et les entreprises



Métiers
de l'alimentation
et de l'hôtellerie

Métiers
de l'automobile

Métiers
du commerce
et des services

RÉGION
DE
FRANCHE-COMTÉ



HILAIRE DE CHARDONNET

3, chemin de la Malcombe
25000 BESANÇON
Tél. 81.41.29.70



UNION EUROPÉENNE

DEVELOPPEMENT

Des programmes européens en Franche-Comté

Programme objectif 2, programme objectif 5b : deux appellations méconnues du grand public, qui cachent pourtant des évolutions d'importance.

Mis en place par l'Union européenne pour favoriser le développement régional en fonction de zones géographiques prioritaires, ils concernent la majeure partie de la Franche-Comté et représentent à eux deux 1 milliard 850 millions de francs sur une période couvrant 1994 à 1999. L'Europe octroie environ 815 millions pour ces deux programmes, le reste provenant de l'Etat, la Région, les Départements et quelques établissements publics (Agence de l'eau, Offices agricoles...).

Le gouvernement a confié aux préfets de Région la mise en oeuvre de ces investissements. Ils agissent en partenariat avec les collectivités locales et les organismes socio-professionnels, afin de choisir les projets auxquels sont destinés les fonds et d'en effectuer le suivi et le contrôle. Concertation nécessaire, car il ne s'agit pas de politiques à part, mais bien d'appuis à des politiques déjà menées. L'objectif 2 et l'objectif 5b servent surtout à compléter, conforter, accélérer ce qui existe déjà. Le premier concerne la reconversion des régions affectées par le déclin industriel (en Franche-Comté, la partie nord-est), le second le développement des zones rurales fragiles (Haute-Saône et majeure par-

Zones des programmes communautaires

Les objectifs européens couvrent les zones suivantes en Franche-Comté : pour l'objectif 2, tout le nord-ouest de la région à partir des cantons de Vauvillers, Saulx, Lure, Villersexel, Rougemont, Clerval, Pont-de-Rolde et St-Hippolyte. Le 5b couvre le reste de la région sauf les cantons de Vesoul (Haute-Saône), Lons, Chaussin, Chemin, Dole, Montbarrey, Rochefort-sur-Nenon, Dampierre, Gendrey, Montmirey-le-

Chateau (Jura), Bousnières, Marchaux, Audeux, Besançon, Roulans et une partie des cantons de Quingey, Ornans et Baume-les-Dames (Doubs).

Les porteurs de projet, publics ou privés, entrant dans ces objectifs peuvent prendre contact avec leur préfecture : Doubs, 81.81.80.80 ; Jura, 84.85.86.71 ; Haute-Saône, 84.76.22.11 ; Territoire de Belfort, 84.57.15.91.

tie du Doubs et du Jura pour la région). Le 5b a par exemple déjà servi à l'aménagement d'un camping municipal à Pontarlier, à la rénovation de la maison Pasteur à Arbois ou encore à la réhabilitation des thermes de Salins-les-Bains.

Concrètement, tout porteur de projet, qu'il soit public ou privé, et qui souhaite bénéficier d'une aide communautaire peut présenter un dossier au service instructeur (à la préfecture de chaque département), à condi-

tion que l'opération n'ait pas commencé. Entreprises, associations, organismes de formation peuvent y avoir droit suivant les domaines. Mais aussi des particuliers, s'agissant par exemple du tourisme, dont le développement est au programme. Le dossier passe par la préfecture puis par des comités régionaux qui se réunissent une fois par trimestre environ. L'aide éventuelle est conditionnée par la signature d'une convention avec l'Etat.

HAUTE-SAONE

Un projet pour l'accueil péri-scolaire et les loisirs

Un exemple de mise en application du programme 5b, proposé par la Ligue FOL 70.

Où l'on voit les effets concrets des financements européens : la Ligue FOL 70 (Fédération des oeuvres laïques de Haute-Saône) a déposé en juin 95 un projet de création et développement de services d'accueil éducatif et de loisirs de proximité en milieu rural.

Outre le fait d'améliorer un certain nombre de services auprès des habitants d'une zone « 5b », le projet inclut la création d'emplois : d'ici 1998, la mise en place du projet devrait engendrer une trentai-

ne d'emplois dans les domaines de l'animation et des services. Dans les faits, 22 sites géographiques ont été déterminés. Sur chacun d'eux, un coordonnateur et des animateurs ont été ou seront recrutés. Leur rôle : améliorer l'accueil péri et extra-scolaire, pour faire face d'abord à la « fragilité du réseau scolaire » mis en évidence par l'Inspection académique et le Conseil général de Haute-Saône (diminution du nombre d'écoles et de classes) mais aussi aux problèmes des loisirs pour enfants et jeunes (insuffisance d'or-

ganisation de loisirs pour les 4-12 ans, difficultés d'accès pour les 13-18). Au programme donc, l'amélioration des services : restauration scolaire, lieux de pratiques sportives, culturelles ou de loisirs. La FOL inclut les jeunes eux-mêmes puisqu'elle prévoit également l'accompagnement de certains de leurs projets.

En résumé, un programme qui vise tant le développement d'une zone rurale, que la « réduction des inégalités des enfants et des jeunes dans leur accès aux savoirs, à la culture, au sport »

OBJECTIF 2

Enrayer la baisse de l'emploi et le déficit migratoire

L'objectif 2 concerne des zones affectées par le déclin industriel, avec des critères liés à un taux de chômage élevé et un emploi industriel important mais en baisse. La programmation de cet objectif pour la partie nord de la Franche-Comté (il couvre les zones d'emploi de Montbéliard, de Lure-Luxeuil et du Territoire de Belfort) a été décidée en 94 pour trois années et s'arrête donc à la fin de l'an prochain. Il devrait cependant être reconduit pour une nouvelle période de 3 ans et se poursuivre jusqu'en 1999. La période 94-96 mobilise 750 millions de francs de crédits publics et 315 millions de la communauté européenne autour de trois priorités : le développement et la diversification des activités de production, la valo-

risation des ressources humaines et l'aménagement du territoire. Pour le premier thème, les aides directes aux entreprises côtoient le soutien au tourisme « afin que le nord Franche-Comté tire parti des atouts que sont par exemple le massif des Vosges, la zone sous-vosgienne, le Sundgau, les vallées du Doubs et de l'Ognon ». Dans ce domaine, l'accent est mis sur la modernisation de l'hébergement, l'aménagement de sites et la création de produits.

Le second thème concerne la formation tant en terme d'équipements que de qualification des actifs. Le troisième domaine, lui, est plutôt dirigé vers l'urbanisme (amélioration de l'habitat) et la politique de la ville.

EUROPE

Trois fonds de développement

Les sources financières européennes qui sont de 500 millions de francs pour le programme 5b et de 315 millions pour l'objectif 2 (sur 94-96) en Franche-Comté proviennent de trois fonds :

- le FEOGA (Fonds européen d'orientation et de garantie agricole) mis en place pour réorganiser et renforcer les structures agricoles, assurer la reconversion des produits agricoles, contribuer au développement du tissu social des zones rurales, à la sau-

vegarde de l'environnement et au maintien de l'espace rural.

- le FSE (Fonds social européen) né pour des actions de formation professionnelle et des aides à l'embauche et à la création d'activités d'indépendants.

- le FEDER (Fonds européen de développement régional) : soutien d'investissements productifs (PME-PMI), création et modernisation d'infrastructures, développement du potentiel des zones

5b

En direction des zones rurales fragiles

Les principaux partenaires, c'est-à-dire, l'Etat, la Région, les Départements, le Conseil économique et social régional et les chambres consulaires se sont mis d'accord pour centrer le programme 5b en Franche-Comté sur « le soutien des entreprises tant sur le plan des investissements que de la formation des salariés ou des actions conduites collectivement par les branches professionnelles ».

Seconde préoccupation, le développement de l'agriculture et de la forêt puis, comme pour l'objectif 2, celui du tourisme. Enfin le quatrième volet des priorités concerne des actions en faveur de la

protection et de la mise en valeur de l'environnement - et notamment de l'eau.

Les moyens restant sont affectés au soutien d'initiatives locales, du renforcement de services publics en milieu rural (voir article ci-contre), ou de l'amélioration de centres de formation.

Le programme 5b actuel couvre la période de 1994 à 1999 et représente 1 milliard 100 millions de francs. Pour des zones qui couvrent 60 % du territoire franc-comtois et concernent 32 % de la population dans les départements du Doubs, du Jura et de la Haute-Saône.

BONNEVAUX

Le plus ancien CPIE de la région

Près de Pontarlier, le CPIE du haut Doubs est né directement de l'activité de l'Université de Franche-Comté.

Né en 1980, le CPIE de Bonnevaux est le plus ancien de Franche-Comté. Comme à Brussey, mais cette fois au bord du Drugeon, il occupe un ancien moulin. Ce dernier a été aménagé dès 1965 pour devenir la station biologique de l'Université de Franche-Comté. Directement à l'origine du CPIE par l'intermédiaire de Jean-Yves Cretin - aujourd'hui président de l'Union régionale des CPIE - la faculté de Besançon entretient encore des rapports étroits avec ce dernier. L'activité universitaire a généré l'arrivée de chercheurs et d'étudiants d'Orsay, Paris VI, Strasbourg, Dijon ou de l'ENGREF de Nancy. De 5 permanents en 1983, le Centre lui-

même est passé à 15 personnes employées à temps plein ou partiel. La présence universitaire favorise celle de nombreux équipements d'observation et d'étude de la nature : laboratoire photographique, station météorologique, bibliothèque scientifique. Avec une capacité d'hébergement de 50 places, une possibilité de restauration et un espace environnement de 3 hectares comprenant sentiers, ruisseaux, aire de jeux et poste d'observation, le Centre est au cœur d'un dispositif très complet.

Qui plus est bien situé : à 850 m d'altitude, dans un village de la haute chaîne du Jura, il se trouve à proximité de différents milieux naturels tels que marais,

étangs, tourbières, lacs, forêts, pelouses alpines, pré-bois ou bocages modelés par des générations d'agriculteurs qui exploitaient la tourbe, le bois et l'herbe pour la production du Comté.

Une région également marquée par la période glaciaire, propice aux observations géologiques. Ces différents atouts donnent au Centre ses thèmes spécifiques d'animations en direction des scolaires : la tourbière, la nature en hiver, l'histoire géologique du haut Doubs, l'activité agricole, la sylviculture.

CPIE du haut Doubs, Moulin de Bonnevaux, 25560 Frasne (81.49.82.99).

SAINT-LUPICIN

« Une mosaïque de forêts vallées, rivières... »

Entre le haut Jura, le haut Doubs et l'Ain, le CPIE dispose de paysages très divers. Découvertes en tous genres.

Le CPIE du haut Jura ou atelier de l'environnement est situé à Saint-Lupicin, à quelques kilomètres de Saint-Claude, soit en plein cœur du Parc naturel, dont il est « l'outil indispensable en matière d'éducation à l'environnement ».

A ce titre, le Centre collabore étroitement avec l'organisme chargé de la gestion du Parc (voir ci-dessus), proposant des activités dans ce site naturel composé « d'une mosaïque de forêts, vallées, cours d'eau, monts, cluses... ». Des lieux d'autant plus divers que s'il a travaillé longtemps essentiellement avec le Parc naturel, le CPIE de Saint-Lupicin intervient aujourd'hui sur un territoire plus large, s'intéressant à des zones telles que la région des lacs, les alentours de Grandvaux ou la « Petite Montagne ».

Cet environnement lui permet de proposer tout au long de l'an-

née, à la demande et à destination d'organismes, d'écoles, de touristes ou de particuliers des circuits en train et vélo, des promenades en bus, des balades à pied.

Il en va ainsi de visites guidées pour faire découvrir le haut Jura insolite, au cours de l'été notamment.

Des sorties souvent étonnantes, comme celle qui parcourt les gorges de Bienne en train et en vélo pendant une demi-journée : « la ligne de chemin de fer qui dessert les villes de St-Claude à Morez est bien plus qu'un service de transport, elle est aussi une ligne admirable au service du paysage... Du haut des viaducs, vous pourrez admirer un panorama insaisissable » annonce une plaquette du CPIE.

Une sortie qui comprend également le prêt d'un vélo et l'accompagnement par un guide. Site du Chapeau de Gendarme, lac d'Antre, Saint-Romain, cascades

de Flumen et lac de Lamoura : autant de lieux célèbres qui font l'objet de circuits préparés.

Dans un environnement qui s'échelonne de 350 à 1700 mètres, le CPIE a passé plusieurs conventions avec des lieux d'accueil du haut Jura, du haut Doubs ou de l'Ain, permettant de proposer différentes sortes d'hébergements, dont la diversité répond aux différents paysages alentour : haute chaîne, vallée, plateaux. Pour mieux les aborder, une série d'outils pédagogiques à disposition des personnes intéressées (montages de diapositives, documents écrits, valises pédagogiques) a également été conçue.

A titre d'exemple : un diaporama à découvrir un jour de pluie ou en soirée sur les milieux du Parc naturel.

CPIE du haut Jura, atelier de l'environnement, 39170 Saint-Lupicin (84.42.85.96).

PATRIMOINE - Le paysage se découvre aussi par les sons

L'environnement sonore : un aspect de la nature rarement pris en compte. Convaincus de son utilité et surtout que « dans les années à venir cette donnée enrichira l'identité d'un territoire », les responsables du Parc naturel du haut Jura ont entrepris un inventaire de leur paysage sonore en prenant appui sur trois volets : la qualité acoustique des lieux bâtis à vocation publique d'un côté, des sites naturels de l'autre et enfin ce qui concerne l'art campanaire (cloches monumentales).

Avec l'aide de l'ACIRENE, agence prestataire de service de Chalon-sur-Saône, une politique de valorisation de ces aspects a conduit à la réalisation de panneaux d'information favorisant la découverte d'un véritable « patrimoine sonore ». Ce dernier est très riche en raison de la topo-

graphie générale du parc : relief constitué d'une très grande variété d'« amphithéâtres » favorables à l'amplification (sites sonores), lieux perchés constituant autant de « points d'ouïe », sol calcaire qui propage très bien les vibrations et présence de cavités qui jouent le rôle de caisses de résonance. La signalétique est également présente auprès d'un certain nombre de bâtiments sélectionnés pour leur intérêt sur le plan acoustique : elle donne des informations ludiques et des recommandations pour tester soi-même le lieu.

En point d'orgue de cette politique, le Parc naturel a mis au point une manifestation biennale d'envergure, « Bis Repetita », festival de créations et de musique traditionnelle en plein air, dont la première édition s'est déroulée en 94.

EDMON « Montagne des hommes-Vivre en relief »

Éditée par l'URCPIE et le CRDP en collaboration avec le Commissariat à l'aménagement du Jura et des Vosges, soutenue par EDF, la collection « Montagne des hommes-Vivre en relief » est destinée à « des classes de découverte qui séjournent en moyenne montagne, des classes primaires d'écoles situées en moyenne montagne ou des centres de moyenne montagne organisant des séjours d'été pour enfants ». Dernière cet objectif, la volonté des 4 organismes est « de valoriser l'image de ces zones dans le but de maintenir les popula-

tions montagnardes et d'aider, par le tourisme, au développement local de ces régions ». Les massifs du Jura et des Vosges constituent des illustrations excellentes d'une approche de la montagne des hommes qui se veut globale. Cette collection qui comprend déjà une BD, un CD, le jeu « Des monts et délices », un album et un coffret de 2 CD photos, vient de voir paraître une vidéo : « Les hommes de la moyenne montagne, échos de quelques mutations économiques ». Elle devrait s'agrandir de deux nouveaux produits le printemps prochain.

JEUX L'initiation à la nature en s'amusant

C'est une course poursuite à travers la moyenne montagne jurassienne à la découverte de ses produits du terroir : ce jeu de société s'appelle « Des monts et délices » et sur le principe du Trivial Pursuit permet de découvrir quelques aspects du patrimoine naturel en s'amusant.

Un jeu de société qui fait partie de la gamme de produits édités par les CPIE de Franche-Comté, qui ne négligent pas l'aspect ludique de la découverte de la nature.

Pour les plus jeunes, « Juranimo » est par exemple un jeu de 7 familles qui reconstitue les paysages typiques du massif du Jura : pré-bois, hêtre-sapinière, tourbière, rivière, lac, village, forêt d'épicéas, pâturage...

Pour l'été 96, un autre jeu est prévu : « Acteurs et décideurs du développement d'un territoire ».

Voilà des idées de cadeaux originales au moment des fêtes.

En bref

● **Exposimon - la fédération Doubs nature environnement** présente jusqu'au 30 décembre l'expo « Compostage, réduction des déchets individuels » commentée et présentée dans un décor automnal pour promouvoir le compostage individuel comme possibilité de réduction des déchets à la source (chaque personne produit en moyenne 1 kg de déchets ménagers par jour). Expo à la Maison de la famille, 12 rue de la Famille, 25000 Besançon (81.80.21.74).

● **PÉDAGOGIE - les CPIE de Franche-Comté** éditent des supports pédagogiques à l'attention d'enseignants ou animateurs de groupes : cahiers, valises ou coffrets contenant une série de matériel prêt à l'emploi.

● **UnCPIE - pour tout renseignement concernant les séjours de vacances pour enfants, les animations ou les formations** organisés par les CPIE de Franche-Comté ou pour commander les livres et outils pédagogiques édités, s'adresser à l'Union régionale des CPIE, 482 rue Roussillon, 25000 Besançon (81.41.36.37).

● **FORMATIONS - les CPIE participent activement aux formations d'enseignants, professionnels du tourisme, de l'éducation à l'environnement, BEATEP, Eco-interprètes, BTS gestion des milieux naturels...** LE CPIE de la Bresse propose également une université d'été franco-québécoise sur le développement durable.

Les concerts du mois

22 Pistepirkko



Le rock n'est pas mort, on l'a retrouvé du côté d'Helsinki, entre les mains d'Asko (basse, claviers), Espe (batterie, voix) et P-K (guitare, voix) qui en sont déjà à leur cinquième album mais commencent juste à être reconnus par ici. Pourtant, c'est quelque chose : une voix inclassable, des morceaux d'une évidence jubilatoire, qui concassent et recréent tout ce qu'on a connu jusqu'à présent, rock, blues, country. Capable de passer du binaire le plus direct (« Frankenstein ») à la mélancolie la plus poignante (le magnifique « Snowy Dave »), ce groupe est l'un des plus inventifs depuis la fin des Pixies. Pour la petite histoire, sachez enfin qu'on prononce Kaksi Kümmentaakaksi Pistepirkko (ce qui signifie en gros : coccinelle à 22 points noirs).

Le 24 janvier à La Vapeur (Dijon). Première partie : Playtime.

Roadrunners et Frogmouth



Mon premier s'appelle *Glücklich Now Buzz Off (!)*, vient de Nancy et démarrera la soirée avec beaucoup d'énergie.

Mon second se nomme *Frogmouth*, un des groupes phares de la scène montante française, composé de deux français revenant de 10 années aux Etats-Unis, un guitariste croate et un batteur d'origine italienne. Le genre est un détonant psycho-funk-rock mâtiné de reggae.

Mon troisième ne se présente plus : les *Roadrunners*, un des meilleurs « indés » français, formidable sur scène.

Mon tout est une superbe affiche énergique, pour cent francs !
Le 27 janvier à 20h30 à la Salle des Fêtes de Dole. Tarif : 100 F.

Des groupes régionaux aux Eurockéennes et au FIMU !

DANS le cadre du 2e Salon Régional de la Jeunesse, le réseau Information Jeunesse de Franche-Comté et le Club des Eurockéens organisent le 1er tremplin rock régional. A la clé les Eurockéennes et le FIMU.

Un grand rendez-vous du rock régional

Suite au succès rencontré en mars 95 avec près de 30 000 visiteurs, le Salon Régional de la Jeunesse renouvelle son édition les 21, 22 et 23 mars 1996 au Parc des Expositions de Besançon.

A cette occasion, un grand rendez-vous du rock régional aura lieu le samedi 23 mars avec 8 groupes de Franche-Comté (2 par département). Les 6 premiers, choisis par un jury de professionnels, seront programmés au prochain festival des Eurockéennes et sur la scène rock du FIMU.

Des sélections départementales

En attendant ce tremplin régional, des sélections départementales auront lieu courant février.

Pour chaque département la présélection se fera d'abord sur écoute, 6 groupes seront retenus et se produiront ensuite sur scène à l'occasion de tremplins qui auront lieu à Besançon (25), Brainans (39), Vesoul (70) et Belfort (90).



Goah était en concert lors du 1er Salon régional de la jeunesse. Photo M.-C. Magloire.

Dans chaque département un jury sélectionnera les 2 meilleurs groupes qui participeront à la finale au Salon Régional de la Jeunesse.

Poser sa candidature

Pour poser sa candidature il faut se procurer le règlement et renvoyer le coupon réponse avec un enregistrement audio (K7 ou CD) ainsi qu'une biographie ou présentation du groupe au CIJ de son département :

Doubs : CIJ, 27 rue de la République, 25000 Besançon. Tél. 81.21.16.16

Jura : CIJ, 15 avenue Thurel, BP830, 39008 Lons-le-Saunier. Tél. 84.35.27.27

Haute-Saône : CIJ, 38 rue Paul Morel, 70000 Vesoul. Tél. 84.75.44.00

Territoire de Belfort : CIJ, 3 rue Jules Vallès, 90000 Belfort. Tél. 84.28.55.00

La date limite de dépôt des candidatures est fixée au 10 janvier 1996.

Pour tout renseignement, contactez les structures Information Jeunesse de Franche-Comté : CIJ de Besançon, Lons-le-Saunier, Vesoul, Belfort (coordonnées ci-dessus) ; BIJ de Montbéliard (81.99.24.15), Saint Claude (84.45.27.27), Morez (84.33.40.61)...

L'agenda concerts

● **SUPRÊME NTM - le 14 décembre** au Montjoye (Besançon). Tarifs : 90 F (carte Avantage Jeunes) et 100 F (normal).

● **Tao Saxophone Quartet - Jazz**, 14, 15 et 16 décembre au théâtre Bacchus (Besançon).

● **ZEDA - le 15 décembre au Moulin** (Brenans, Jura) à 21h. Tarif : 70 F.

● **MACEO PARKER (avec Fred Wesley & Pee Wee Ellis) - le 15 décembre** à la Vapeur (Dijon). Première partie : Kingjive.

● **JAD WIO - le 16 décembre à l'Atelier des Mômes** (Montbéliard).

● **FESTIVAL SKA - avec entre autres Laurel Aitkon et Skarface**, le 16 décembre à la Laiterie (Strasbourg).

● **LES RAVIOLETS ET FARFISA - les 22 et 23 décembre** au Moulin (Brenans) à 21h. Tarif : 50 F.

● **LES PLUGGED ET SPARKPLUGS - le 20 janvier** au bar l'Underground (Besançon) à partir de 21h.

● **SALAD - le 8 février** à l'Anfer (Dijon).

● **JULIETTE - le 9 février à 20h30** à l'Opéra Théâtre (Besançon). Tarifs : 70 à 105 F.

● **SILMARILS - le 14 février** au Montjoye (Besançon).

● **CHANSON plus bifluorée - le 15 février** à 20h30 au Grand Colisée (Montbéliard). Tarifs : 70 à 110 F.

«NOËL JOYEUX»

Offrez un Noël aux enfants qui n'en ont pas



du 4 au 24 décembre

Point Relais :

Place St-Pierre ★ Carrefour Chalezeule ★ Secours catholique

**Secours
Catholique**

**Carrefour
CHALEZEULE**





FRANCHE-COMTÉ

TOPO

FRANCHE-COMTE



Le mensuel du centre information jeunesse

JEUNESSE ET SPORT

PORTRAIT

Olivier Cabrolier :

« je vis la radio à cent pour cent ! »

Animateur depuis 5 mois à Radio France Besançon, il réalise le métier de son rêve. Des débuts prometteurs, à 23 ans.



« Je conseille aux jeunes de commencer tôt dans l'animation ».

LORSQU'ON parle du métier d'animateur radio à Olivier Cabrolier, une question reste sans réponse, celle de savoir s'il comporte des inconvénients. Normal ; depuis 5 mois, ce natif de Rodez dans l'Aveyron vit ce dont il a toujours rêvé, en devenant la voix de Radio France Besançon une grande partie des week-ends. « Tout me plaît, de la mise en place de la programmation à sa réalisation. Le plus beau, c'est la relation avec l'auditeur. Savoir qu'on est écouté, qu'on fait vibrer, qu'on propose de la gaieté dans un monde triste, ce que ne fait plus la télé commerciale. La radio - en tous cas celle de service public - reste un moyen d'éveil, primordial pour les gens. »

Ce rêve a commencé à prendre forme après des études terminées par un BTS en... informatique. « Il y a eu un carrefour. Je me suis dit c'est soit l'informatique, soit la radio. J'ai eu la chance de tomber sur une place d'animateur qui se libérait dans une radio départementale de l'Aveyron. J'y ai été embauché en CDI. » Un « premier grand boulot d'animateur radio » suivi d'une année sous les drapeaux. « Dix mois c'est long. Pendant ce temps, j'ai bien réfléchi. Je me disais que j'étais jeune et qu'il fallait que je parte de l'Aveyron, que j'aille ailleurs

si je voulais progresser. L'un de mes objectifs, c'est de bouger. Quand on bouge, on apprend des choses, on s'ouvre ».

En sortant de l'armée, il envoie des cassettes en candidature spontanée. Et choisit Besançon entre plusieurs propositions. « C'est une bonne radio, une bonne ambiance, je m'y suis senti bien dès les entretiens d'embauche ».

« Je ne suis qu'au tout début »

Le parcours paraît facile ; il cache sans doute beaucoup de travail. « Je ne suis qu'au tout début. Le plus difficile, c'est de se plonger dans l'identité du service public. Radio France, ça fait peur. En arrivant, je me disais, ce n'est pas n'importe quoi, il faut être à la hauteur. J'ai eu beaucoup d'inquiétudes, je me demandais si j'allais y arriver ».

Comme les débuts se passent plutôt bien, Olivier Cabrolier les goûte avec un certain bonheur, celui d'un rêve vécu au présent. « Je vis au jour le jour. Je n'aime pas prévoir. Je veux d'abord progresser car il y a un temps pour tout, des marches à franchir. J'aime bien vivre les choses au bon moment, sans

anticiper. Mon désir, c'est d'abord de faire ce métier le plus longtemps possible. »

On aura compris ce qu'il souligne lui-même : « La radio pour moi c'est plus qu'une passion, je la vis à cent pour cent. Je ne crois pas m'être trompé dans mon choix ».

Stéphane Paris



DIRECTION REGIONALE
ET DEPARTEMENTALE
DE LA JEUNESSE
ET DES SPORTS
DE BESANCON

Les jeunes
et le Crédit Agricole



CHALLENGE DE L'OFFENSIVE : Une remise de prix particulièrement performante !

CREDIT AGRICOLE/F.F.F. 11 ans de partenariat constant Depuis 1984, aux côtés de la Fédération Française de Football, le CREDIT AGRICOLE participe activement et de façon constante à la promotion du football sur tout le territoire français, en milieu rural, comme en milieu urbain.

COMTE : une très large participation 37 500 jeunes joueurs de Franche-Comté et 2 500 équipes réparties dans 560 clubs participèrent au Challenge de l'Offensive au cours de la saison 1994-1995. Le Crédit Agricole a récompensé 2 000 jeunes de 11 à 19 ans répartis dans 40 clubs.

CHALLENGE DE L'OFFENSIVE, LE PRINCIPE

Il permet à toutes les catégories de joueurs (pupilles, minimes, cadets, juniors, seniors...), de concourir. Le principe est de mettre en valeur et de récompenser, dans chaque catégorie, les équipes de Franche-Comté qui ont marqué le plus de buts au cours de la saison sportive.

LES SOUHAITS DU CREDIT AGRICOLE :

L'objectif du Crédit Agricole, comme celui des instances dirigeantes du football, est bien sûr qu'il soit marqué le plus de buts, car c'est une source de plaisir pour les joueurs et pour le public, mais c'est aussi et surtout, de contribuer au développement d'un sport populaire, un sport d'équipe, qui enseigne une valeur qui aurait tendance à disparaître de nos jours : la solidarité.

IMPACT AUPRES DES JEUNES EN FRANCHE



La remise des récompenses aux challengers de chaque district de Franche-Comté, au Kursaal à Besançon, vendredi 27 octobre dernier.

EN BREF

● **CONFÉRENCE - la jeunesse** : une conférence donnée par Dominique Bondu (sociologue) à propos de l'évolution du jeune dans la société. Qui sont les jeunes en difficulté d'insertion ? Quelles alternatives et quelles propositions peuvent orienter l'action des différents acteurs sociaux ? Le 16 janvier à 20h à Trajectoire formation, rue du Mont Bart, BP445, 25211 Monthélier, 30 F pour les non-adhérents.

● **Collecte - dans le cadre de «L'invitation au musée»**, les musées des techniques et cultures comtoises organisent une collecte d'objets taillants (faux, faucilles, haches...) ou liés à l'utilisation du sel (salières, saloirs, boîtes à sel...). Toute personnes voulant faire don de tels objets peut

les remettre jusqu'au 31 décembre à la fonderie de Salins, à la boisellerie de Bois d'Amont ou au musée du jouet de Moirans.

● **Poésie - le ministère de la Jeunesse et des Sports** s'associe au Rallye Club Européen pour organiser un concours destiné à encourager la création poétique dans les établissements scolaires. Ce concours est ouvert à tous les élèves de CM1 et CM2, de la sixième à la terminale ainsi qu'aux BTS et classes préparatoires. Un prix est attribué pour chaque niveau d'âge et récompense soit des poèmes isolés, soit des recueils. Renseignements : Mme Wystup, collège Picasso, rue de l'Ornetteau, 95610 Eragny-sur-Oise (tél. (1)34.64.23.03).