



CAISSE D'ÉPARGNE
DE FRANCHE-COMTÉ

TOPO

FRANCHE-COMTÉ

L'EST
RÉPUBLICAIN

Cahier de l'Est Républicain

Le mensuel du centre information jeunesse

Jeu 14 juillet 1994, n° 46

Vacances actives en Franche-Comté

Les loisirs d'été se développent dans la région. Sur et sous terre, dans les airs et sur l'eau, et toujours "nature". Vive l'été !

p. 12



La Carte Jeunes revient à Besançon

1er septembre 94 : un an après, la Carte Jeunes revient à Besançon. Sous la forme d'un véritable passeport culturel, pour tous les jeunes de moins de 26 ans. Avec des avantages en tous genres, pour les spectacles et les commerces de la ville.

p. 3



LE MÉTIER



Cadre commercial : des perspectives d'emploi

p. 4

BOUGER

Découvrez la course d'orientation

p. 16

BOUILLON DE CULTURE



47^{ème} édition du festival international de musique

p. 21

Sommaire

● ENTRÉE LIBRE

Le service du mois : le centre international de séjour p. 2

● FORMATION CONTINUE

Une qualification aux métiers du pré-press p. 7

● VIE QUOTIDIENNE

Le gouvernement interroge les jeunes p. 9

● BOUILLON DE CULTURE

Le CLA et Bacchus animent l'été bisontin p. 20

La CAF investit pour étendre la base de loisirs du Touillon-et-Loutelet p. 19

Réseau INFORMATION JEUNESSE en Franche-Comté

● **CENTRE RÉGIONAL
D'INFORMATION JEUNESSE**
27, rue de la République
25 000 Besançon
Tel. : 81 83 20 40
Fax : 81 82 83 17
Minitel : 36 15 JJ

● **CENTRE DÉPARTEMENTAL
D'INFORMATION JEUNESSE**
15, avenue Thurel
39 000 Lons-le-Saunier
Tel. : 84 35 27 27

● **CENTRE DÉPARTEMENTAL
D'INFORMATION JEUNESSE**
38, rue Paul Morel
70 000 Vesoul
Tel. : 84 75 44 00

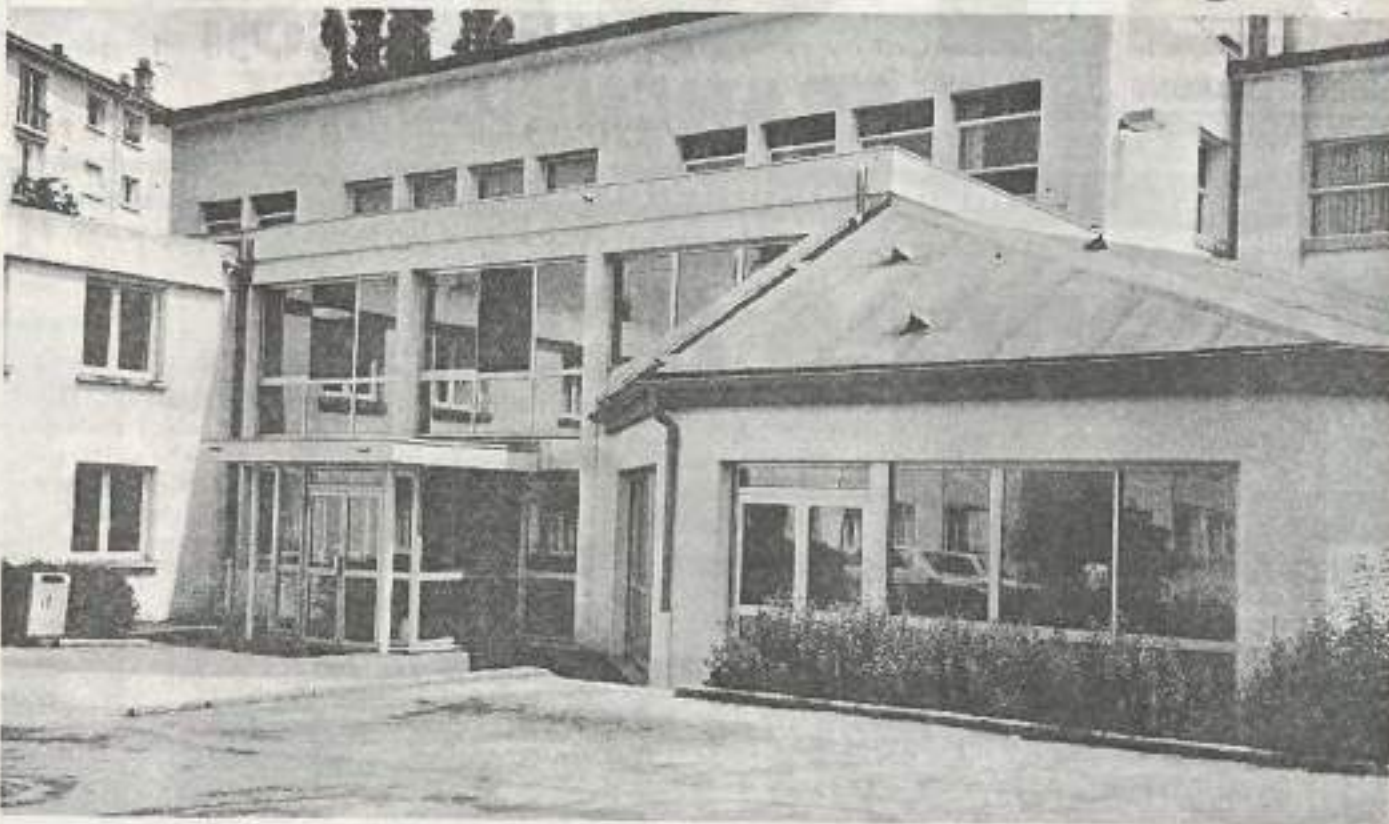
● **BELFORT INFORMATION
JEUNESSE**
3, rue Jules Vallès
90 000 Belfort
Tel. : 84 28 55 00

● Les offres de logement
Les offres de Jobs
Les offres d'auto-stop
sur

3615 JJ

LE SERVICE DU MOIS

Centre international de séjour



Des chambres disponibles cet été pour les jeunes de passage à Besançon. Pour un tarif de 51 F à 150 F, le Centre international de séjour offre une vingtaine de chambres, suivant la demande. Possibilité de réservation par téléphone ou par courrier (CIS, 19, rue Martin du Gard, 25000 Besançon. Tél. 81.50.07.54)



ÉCOLE DU COMMERCE ET DE LA DISTRIBUTION
Groupe ECD

"De la passion à l'action..."
LES ÉTUDIANTS DE L'ECD



Bénédicte Large

24 ans, promotion 91/93
Directrice adjointe Pimkie
Besançon-Châteaufarine

J'ai choisi l'ECD pour :

- un enseignement concret assuré par des professionnels,
- des missions en entreprise qui m'ont rendue immédiatement opérationnelle,
- un projet création d'entreprise,
- un emploi

Et vous ?

Titulaires du baccalauréat, renseignez-vous au **81.61.55.55**
Statut étudiant diplôme BAC + 2

REJOIGNEZ-NOUS DANS LA RÉUSSITE

Ecole du Commerce et de la Distribution
45, avenue Carnot - 25000 Besançon

Etablissement d'enseignement supérieur, reconnu par l'Etat
chambres de commerce et d'industrie de Franche-Comté

Le lycée privé SAINT-PIERRE-FOURIER

Etablissement d'enseignement privé sous contrat d'association

VOUS PROPOSE A GRAY

- Externat - Demi-pension
- Internat - Bourses
- Ramassage scolaire



• Une préparation aux métiers de la vente (après la 3^e)

- UN BEP VENTE ACTION MARCHANDE
- UN BAC
PROFESSIONNEL VENTE REPRÉSENTATION
(après le BEP, VAM ou tertiaire)

• Egalement

- 4^e, 3^e technologiques
- un BEP ACC adm.
commerciale et comptable)
- un BEP CAS
(communication adm et secrétariat)
- une 1^{re} adaptation bac technologique, série
sciences et technologies tertiaires (*)

*Spécialités : comptabilité et gestion et action et communication administrative

Renseignements **84.65.05.12**

Le service du mois

● **FONDS DOCUMENTAIRE** - 1 202, c'est le nombre total de classeurs accessibles en auto-documentation de la façon suivante : enseignement (110), universités (83), métiers (217), concours (137), emploi et formation permanente (56), société et vie pratique (101), Europe (93), étranger (144), vacances (61), région (120), loisirs (40) et sports (40).

● **ACTUEL FRANCHE-COMTÉ** - publication mensuelle du CIJ, constituée de fiches documentaires régionales, Actuel Franche-Comté comprend 242 titres représentant 750 pages. Cette publication est diffusée sous forme d'abonnement au prix de 390 francs par an.

● **INFOS VACANCES ÉTÉ** - bro-

chure gratuite, réalisée en coproduction avec le CIAM, elle recense toutes les possibilités de vacances, avec ou sans hébergement, pour enfants et adolescents, offertes par les organismes de la région.

● **RÉSEAU INFORMATION JEUNESSE** - trois nouveaux Points Information Jeunesse (PIJ) sont en cours de réalisation dans le département du Doubs. Ils concernent les villes de Pontarlier, Métabief et Ornans.

● **CONCERTS** - déjà en vente au CIJ, les billets pour les concerts à la rentrée de Patrick Bruel, Eddy Mitchell, Joe Cocker et MC Solaar.

TOPO

Supplément mensuel coproduit par le Centre Information Jeunesse de Franche-Comté et l'Est Républicain.

Directeur délégué de la publication et de la rédaction
Philippe RENAHY

Crédit photos
CIJ

Régie publicitaire
L'EST

Imprimerie
L'EST RÉPUBLICAIN
54 180 HOUEMONT

Dépôt légal Juin 94

Adresse :
TOPO-CIJ
27, rue de la République
25 000 Besançon
Tel. : 81 83 20 40
Fax : 81 82 83 17

Agrément tourisme :
N° 275 048

CULTURE

Carte Jeunes : le retour à Besançon

Véritable passeport culturel pour tous les moins de 26 ans, la Carte Jeunes sera valable du 1^{er} septembre 1994 au 31 août 1995.

CARTE jeunes, acte 2 : le retour. Le Conseil régional et le Centre information jeunesse s'associent pour relancer à la fin de cet été la Carte Jeunes nouvelle formule. Elle sera opérationnelle dès le 1^{er} septembre sur toute l'agglomération bisontine et s'adressera à tous les moins de 26 ans. Scolaires, étudiants, employés, jeunes travailleurs, demandeurs d'emploi, stagiaires, quel que soit le statut, français ou étranger, la Carte Jeunes s'adresse à vous.

Premier avantage de poids, la Carte Jeunes constituera un véritable passeport culturel procurant des réductions très conséquentes.

Le cinéma Plaza, les compagnies de théâtre, les principaux organisateurs de spectacles et notamment Los

Production, offriront toute l'année des réductions extrêmement significatives.

Deuxième point fort, la nouvelle Carte Jeunes continuera à vous faire bénéficier de réductions immédiates (généralement de l'ordre de 10 %) dans de nombreux commerces bisontins.

Qu'il s'agisse d'articles de sport, d'optique, d'habillement ou encore de restauration, il suffira, au moment de payer, de présenter votre Carte Jeunes pour voir votre facture diminuer sur le champ.

Troisième point fort, la Carte Jeunes vous offrira un chéquier découverte et service comprenant des prestations gratuites.

Un chèque pourra par exemple faire bénéficier d'une

entrée gratuite dans une structure sportive, un autre d'une photocopie.

Cette nouvelle Carte Jeunes sera valable un an, du 1^{er} septembre 94 au 31 août 95 et ouvrira droit à des avantages dans un grand nombre de pays européens.

Par ailleurs, elle sera en même temps, et pour la première fois, une carte d'adhésion au service tourisme du Centre information jeunesse. Billets de spectacle, séjours de vacances et linguistiques, billets de train à tarif réduit dits billets BIGE, billets d'avion, avec la Carte Jeunes, c'est l'assurance d'un service supplémentaire de qualité pour des produits touristiques jeunes et bon marché.

Lancement prévu fin août 94. A bientôt donc.

Philippe RENAHY

EP 3 200034



Vous avez entre 16 et 26 ans et vous souhaiteriez occuper un emploi dans le secteur de la forêt, de l'horticulture, de l'environnement.

Pour vous, le Centre de Châteaufarine met en place des formations continues et par l'apprentissage du C.A.P. au B.T.S.

Contactez-nous rapidement :

C.F.P.P.A. - C.F.A.A. de Châteaufarine

Ministère de l'Agriculture et de la Pêche

10, rue François-Villon - 25000 BESANÇON

Tél. 81.52.73.47

CADRES COMMERCIAUX

Des débouchés à condition d'avoir la " fibre "

La période reste belle pour les cadres du commerce. Même si les qualités requises sont exigeantes.

Dans les turbulences de la crise, les cadres commerciaux s'en sortent plutôt bien. L'APEC situe ce secteur au plus haut parmi les bénéficiaires de la reprise d'offres d'emplois. D'après l'ONISEP les besoins des entreprises françaises seraient encore et toujours beaucoup plus importants que l'offre de jeunes diplômés. Autrement dit, un bon commercial trouve une place assez facilement, même si la durée de recherche s'est allongée. Comme partout.

Dans un contexte de concurrence sévère, les entreprises ont besoin des cadres leur permettant de survivre sur le marché. Tous les secteurs, de l'assurance à la grande distribution en redemandent. Dans de nombreux métiers, la part du recrutement de commerciaux atteint 30 % du recrutement total. Quand ce n'est pas 50 % !

Savoir vendre, savoir acheter sont devenus des nécessités vitales pour les entreprises. Pour survivre à la bataille économique, leurs exigences envers les cadres commerciaux sont de plus en plus grandes. Quel que soit le niveau de l'entreprise. Normal, il faut jouer serré. Conséquence immédiate pour les commerciaux : des compétences élargies, des responsabilités plus importantes, un niveau de formation plus élevé.

"Aujourd'hui, nous formons des jeunes tout terrain, capables de parler aussi bien de finances que de ventes et prêts à savoir s'en sortir par le système D", précise Lydia Wilmin, directrice de l'Ecole de Commerce et de la Distribution de Besançon. Dans la pratique, il est aujourd'hui beaucoup demandé aux commerciaux : notions de stratégie, connaissance du mar-

keting, de la gestion, du droit, parfois de la logistique. Auxquelles doivent s'ajouter une bonne culture générale et des qualités essentielles : sens du contact et de la négociation, capacité d'écoute, conviction et ténacité exigées !

En résumé, il faut avoir la " fibre ". Dans ces professions, la personnalité reste prépondérante tout au long d'une carrière. Et plus importante que titres et diplômes. Les écoles de commerce se chargent d'ailleurs d'abord de mesurer la motivation des candidats. Disponibilité, envie de s'investir : le critère le plus important.

Une formation souvent chère

Ces qualités conduisent à de nombreuses spécialités : la notion de cadre commercial englobe des réalités aussi différentes que directeur des ventes, technico-commercial (ingénieurs commerciaux, ingénieurs d'affaires...) ou spécialiste en marketing (chefs de produit, chargés d'étude, chefs de promotion)...

Auxquels il convient d'ajouter " acheteur ", un métier méconnu en France, mais en plein essor. Pour cette profession, le rythme de l'embauche est prévu à une croissance de 3,5 % par an pour les dix prochaines années. Le CIPES d'Exincourt va même ouvrir en novembre prochain un Institut de techniciens supérieurs européens de l'achat (Itsea). Une première en France, car il n'existe pas encore de formation d'acheteurs au niveau Bac +2.

Il est également très différent de travailler dans une grande entreprise ou une PME. Les pre-

mières offrent davantage de perspectives et des tâches plus variées. Les secondes, au recrutement plus ouvert, donnent plus de responsabilités.

Quel que soit le poste occupé, devenir cadre commercial passe désormais presque nécessairement par une formation supérieure. De Bac+2 à Bac+6, l'éventail des possibilités est large, parmi les écoles consulaires (gérées par les chambres de commerce), dans le privé ou à l'université.

Et si la formation se paie souvent très cher (20 000 à 40 000 francs par an), on vous rétorquera que " c'est un investissement, qui montre que vous êtes déjà dans le métier ". Des aides et des prêts bancaires sont par ailleurs toujours possibles. Et l'on vous dira aussi que ce prix est acceptable par rapport aux salaires perçus ensuite.

D'autant que les progressions de carrière souvent rapides, sont suivies d'augmentations conséquentes. Bien entendu, il ne faut pas espérer gravir les échelons avant deux ans, quel que soit le diplôme. Sauf exception, l'entrée dans la vie active démarre à la base. Car l'expérience reste prépondérante, au moins pour connaître une entreprise et ses produits. Par la suite, plus question de diplômes : comme le précise Patrice Omnès, chargé de communication de l'IMEA de Besançon, l'important est " l'aptitude à évoluer, à comprendre une situation et gérer les changements ". Autrement dit, chez les commerciaux, tout dépend de la personnalité.

Stéphane Paris



Cathy Perez fondatrice avec Roseline Duarte de SMS : les écoles de commerce mènent aussi à la création d'entreprise.

Des salaires élevés

Le nombre de cadres commerciaux salariés du secteur privé peut être estimé, en France, aux environs de 470 000. Certains secteurs comme la distribution offrent de nombreux débouchés puisque le pays manque toujours de " commerciaux ". Les diplômés des grandes écoles de commerce sont certainement ceux qui ouvrent actuellement le plus de perspectives puisque le besoin en gestionnaires de haut niveau croît partout. Parmi les fonctions de cadre possibles, un acheteur peut espérer 200 à

260 000 francs par an, un directeur ou chef des ventes 220 à 680 000 francs. Un directeur commercial gagne en moyenne 580 000 francs.

En 1991, le salaire mensuel des jeunes diplômés des écoles de commerce était le suivant, 2 ans et demi après la fin de leurs études : 10 300 francs pour les écoles recrutant au niveau Bac avec un diplôme non visé par le Ministère, 12 200 francs pour les ESC et 14 800 francs pour les écoles de Paris et l'ESC Lyon. Source : fiche CIDI N° 2.3

CREER VOTRE ENTREPRISE ?

VOUS souhaitez créer votre entreprise ?

Vous avez travaillé votre projet et vous estimez qu'il peut tenir la route ?

Vous avez rencontré des professionnels de la création d'entreprise qui vous ont encouragé ?

Mais il vous manque des capitaux pour boucler votre plan de financement

Sachez que l'Etat peut vous aider à vous établir à votre compte grâce à l'aide aux chômeurs créateurs d'entreprise si vous êtes :

- soit demandeur d'emploi indemnisé par les Assedic
 - soit demandeur d'emploi non indemnisé mais inscrit à l'ANPE depuis au moins 6 mois
 - soit allocataire du R.M.I.
- Quel est le montant de cette aide ?

32.000 F

- Auxquels s'ajoutent le maintien de la couverture sociale pendant 12 mois

- Des chèques-conseils pour vous accompagner dans votre "aventure"

Enfin, sachez que si votre projet vous semble un peu court, l'ANPE assure des sessions de sensibilisation à la création d'entreprise. Celles-ci vous permettront de préparer le montage de votre entreprise en disposant du maximum d'information.

Pour en savoir plus sur les aides ou sur les sessions de préparation, contactez votre agence locale pour l'emploi.

ANPE
FRANCHE-COMTÉ

ENTRETIEN

Christophe Renaud un cadre qui voyage

Cet ancien élève de l'IMEA de Besançon est, depuis un an, cadre commercial chez GEC Alsthom. Ce qui lui permet de voir du pays.

En quoi consiste votre travail ?
Je suis responsable du suivi commercial de la maintenance au Moyen-Orient, c'est-à-dire Emirats Arabes, Arabie Saoudite, sultanat d'Oman, Qatar...

Ce que je fais est vaste : à la fois obtenir des contrats et leur suivi, concernant la réparation des alternateurs.

L'avantage, c'est que personne ne peut se passer d'alternateurs, pour l'électricité. Mais il y a de la concurrence.

On essaie de faire de la maintenance préventive, avec des grosses réparations qui durent 2, 3 mois. On envoie du personnel, du matériel et je coordonne tout ça.

Qu'est-ce que votre formation vous apporte ?

Il n'y a pas de doute qu'au niveau commerce international, elle m'apporte beaucoup. Au niveau réglementation. Mais en général, on se sert peu de ce qu'on a appris à l'école. C'est la façon de voir les choses, d'appréhender les pro-

blèmes et d'y apporter une réponse qui est importante.

Votre travail correspond-il à ce que vous attendiez ?

Oui, c'est assez proche. J'avais envie de bouger. Là, j'ai cette chance.

En théorie, tous les deux mois, il faudrait que j'aille faire un tour au Moyen-Orient. Et il va y avoir d'autres pays : Irak, Iran, Jordanie, Libye... Ça fait voyager. Au niveau de l'expérience, on rencontre des gens qu'on n'a pas l'habitude de rencontrer. Des gens hauts placés.

Quelles sont les qualités essentielles ?

Le sens du commerce, c'est indéniable. Le sens du contact : il faut que le courant passe avec les gens qu'on rencontre. Les mettre à l'aise, discuter de leurs problèmes et vendre des prestations élevées sur lesquelles il y a de la concurrence. Ça se chiffre en millions de francs, donc on ne peut se per-



Un cadre très satisfait de son poste : "J'ai la chance d'exercer un métier varié".

mettre d'être négligent. L'anglais a son importance aussi.

Y a-t-il des inconvénients ?

Je n'en vois pas spécialement. Il faut être mobile. Ce n'est pas un travail pour une personne qui ne veut pas bouger de chez elle.

S.P.

INTERNATIONAL — Bientôt le lot commun de tous les cadres

L'union européenne, parallèlement à l'internationalisation des échanges, crée des conditions nouvelles pour les cadres commerciaux. Les entreprises ont besoin de cadres généralistes, polyglottes, possédant une solide culture juridique et économique. Révélateur : le "Master of business administration" (MBA) formation de managers de haut niveau venue des États-Unis, se répand de plus en plus en Europe. Les salaires sont élevés, mais les exigences aussi, notamment en matière de disponibilité. Travailler dans une

entreprise étrangère ou dans une entreprise française à l'étranger se rencontre de plus en plus.

Avantage en Franche-Comté : la proximité des frontières, et l'Europe, "qui devrait être source de développement des entreprises de notre région" selon Noël Nocq, intervenant en entreprise.

Et si l'on peut encore "différencier les cadres internationaux des autres, à terme, l'international fera partie intégrante de tous les métiers", pense Patrice Omnès, de l'IMEA.

BAC + 2 — Un profil recherché dans les PME-PMI

Les diplômés au niveau bac +2 forment l'essentiel des cadres du commerce. Ils constituent même la cible essentielle de l'embauche : "les entreprises recherchent ce profil aujourd'hui : des bac +2 immédiatement opérationnels, qui s'investissent", précise Lydia Wilmin, directrice de l'ECD. Ce sont notamment les PME-PMI qui recrutent énormément ce genre de profils. Et par la même occasion, offrent des responsabilités importantes à de jeunes diplômés. En particulier dans le domaine de la vente (sur

700 000 vendeurs en France, 470 000 sont des cadres commerciaux). Ces diplômés sortent des écoles de commerce de niveau bac+2, des BTS action commerciale et des DUT techniques de commerce.

Si le diplôme n'est pas celui d'un cadre, l'embauche et surtout l'évolution de carrière mènent très souvent à ce statut. Les entreprises se chargent d'inculquer les connaissances nécessaires pour compléter les compétences techniques du jeune diplômé.

Les formations en Franche-Comté

L'université propose de nombreuses formations aux métiers commerciaux. A partir du second cycle elles concernent magistères, MST à vocation technico-commerciale ou commerce international, formations d'ingénieur-maître dans les IUP et DESS. Consulter la liste au CU. En Franche-Comté : DUTA management européen, à l'IUT, 30, avenue de l'Observatoire, BP 1550, 25000 Besançon (81.66.68.99) ; MST comptable et financière à l'UFR des sciences juridiques, économiques, politiques et de gestion, avenue de l'Observatoire, 25000 Besançon (81.66.66.66).

- Institut de management européen des affaires, 2, chemin de Palente, BP 927, 25021 Besançon cedex (81.53.07.00). Propose trois formations : SUP TCI, recrute à bac+2 pour former des technico-commerciaux internationaux. NEBA (Network of european business administration) recrute au niveau bac pour former à la gestion d'entreprises dans le domaine international. MBA (Master of business administration) au niveau bac +4, forme à l'exercice de fonctions de haut niveau dans les entreprises européennes.

- Ecole du commerce et de la distribution. Forme des jeunes bacheliers aux métiers de cadres du commerce et à la création d'entreprise. Diplôme de niveau bac+2 en

cours d'homologation par l'Education nationale, 45, avenue Carnot, 25043 Besançon Cedex (81.61.55.55).

- Ecole de gestion et de commerce de Franche-Comté, 27, avenue Aristide Briand, 70000 Vesoul (84.96.71.19), recrute au niveau bac, forme des collaborateurs polyvalents pour différentes fonctions en PME-PMI.

- Forcomex Ecole Est, 27, avenue Aristide Briand, 70000 Vesoul (84.96.71.19). Recrute au niveau bac +2 pour former des cadres commerciaux import-export.

- Ecole supérieure des technologies et des affaires, 1, rue du Dr Fréry, BP 199, 90004 Belfort (84.21.88.96). Après le bac, formation de cadres technico-commerciaux opérationnels dans l'industrie.

- Formation ITSEA au CIPES, château Sahier, 25400 Exincourt (84.21.07.11), pour le métier d'acheteur.

- A signaler également : l'INFOP, 45, avenue Carnot, 25 042 Besançon (81.61.55.55) : formation de cadre commercial à l'export (bac +2). L'Institut supérieur des techniques de gestion et de vente, 33 place de la Comédie, BP 377, 39016 Lons-le-Saunier Cedex (84.24.15.76) forme au management et gestion des techniques industrielles et commerciales.



UNE CARRIERE DANS LA COMPTABILITE : DES DIPLOMES RECONNUS :

D.P.E.C.F. : Diplôme Préparatoire aux Etudes Comptables et Financières
200 h - à compter de novembre 1994

D.E.C.F. : Diplôme d'Etudes Comptables et Financières
(en 2 ans) - à compter d'octobre 1994

D.E.S.C.F. : Diplôme d'Etudes Supérieures Comptables et Financières
60 h - à compter de décembre 1994

Formations assurées au lycée PERGAUD à Besançon - Clôture des inscriptions : 1^{er} octobre 1994.

Renseignements et inscriptions :

GRETA DE BESANÇON - 35, avenue de Montrapon - **BESANÇON** - Tél. 81.88.25.94

En bref

● **LABEL** - pour les écoles de commerce, un diplôme visé par le ministère de l'Éducation nationale est important. Il signifie des équivalences européennes à la clé ; et donc des facilités pour travailler à l'étranger.

● **GRANDES ÉCOLES** - 27 écoles (CERAM, EAP France, EDHEC, EIA, ESC Amiens, Bordeaux, Brest, Clermont-Ferrand, Dijon, Grenoble, Caen, Lille, Lyon, Marseille, Montpellier, Nantes, Pau, Poitiers, Reims, Rouen, Toulouse, Tours, ESCP, ESSCA, ESSEC, HEC et ICN) appartiennent à la Conférence des grandes écoles, autre label de qualité.

● **RECRUTEMENTS** - parmi les écoles de commerce, une cinquantaine recrutent après une classe préparatoire, une centaine admettent des bacheliers pour des études de 4 à 5 ans et une soixantaine à partir de Bac + 2.

● **CLASSES PRÉPARATOIRES** - il existe près de 400 prépas "haut enseignement commercial" en France, parmi lesquelles 65 % publiques.

● **UNIVERSITÉ** - pour diversifier les profils d'étudiants, les écoles de commerce recrutent de plus en plus d'universitaires. Les étudiants en lettres, sciences politiques ou médecine ont donc toutes leurs chances.

FORMATION

Le choix difficile d'une école de commerce

Il existe plus de 200 écoles en France. Pour s'y retrouver, mieux vaut se renseigner.

La nomination de cadre commercial regroupe tellement de fonctions que la plupart des écoles sont spécialisées vers un secteur particulier. Savoir où l'on veut travailler permet déjà de "cibler" un ou plusieurs établissements.

Peu de points communs entre les cours d'une école de management européen, d'une autre spécialisée dans l'industrie agro-alimentaire ou d'une troisième tournée vers la vente industrielle.

Comme le souligne Patrice Omès, chargé de communication à l'IMEA de Besançon, "le danger est de tomber dans une formation tellement généraliste qu'elle n'a plus de substance et à l'inverse de trouver une formation trop spécialisée, qui n'a pas de débouchés professionnels réels".

Hormis les plus grandes et plus prestigieuses écoles (HEC, ESSEC, ESCP, ESC

Lyon), il n'existe pas de réelle hiérarchie. Le coût élevé des frais de scolarité autorise cependant une exigence de qualité.

Il faut donc se renseigner précisément. Certains établissements accessibles avec le Bac valent des grandes écoles, notamment en ce qui concerne la durée de recherche d'emploi.

Plutôt que de se fier au prestige, mieux vaut trouver l'école la plus adaptée à sa personnalité, à son niveau et à son ambition.

Un certain nombre de critères peuvent être pris en compte pour vérifier le sérieux d'une école : la notoriété en premier lieu, mais aussi la sélectivité, le coût des études, le financement des stages, la reconnaissance du diplôme par l'État (ce qui est différent et plus important que l'agrément d'une école par l'État), les activités extrascolaires, le déroulement des études (dynamisme, stages, professeurs, équipement). Parmi eux la qualité des stages est importante: rien de tel que le terrain pour acquérir les bases indispensables. Aujourd'hui, la présence d'une

Les classes préparatoires

Les grandes écoles de commerce donnent accès à des postes de haute responsabilité dans tous les types d'entreprise.

Pour y entrer, il est pratiquement nécessaire de passer par une "prépa" ou classe préparatoire haut enseignement commercial. Et encore : chaque année se présentent environ 14 000 postulants pour 8 000 places. Grâce aux redoublements, 80 % des candidats réussissent finalement à intégrer une école.

Les prépas se divisent en trois : les publiques, plus sélectives, les privées

plus chères et les consulaires, dépendantes des chambres de commerce et d'industrie.

Intégrer une prépa demande obligatoirement d'excellents bulletins en première et terminale, dans toute les matières. Une fois admis, sont demandés pour préparer les concours d'entrée (il y a 16 concours, chacun d'eux ouvrant les portes de plusieurs écoles), une grande quantité de travail, une aptitude pour les relations et l'action, une ouverture sur le monde et le sens des responsabilités. Déjà !

BAC, BAC + 2, cette annonce vous concerne !

Avec un BAC

Groupe de 27 écoles



- Formation gestion et commerce
- 3 ans d'études
- Diplôme homologué
- Statut étudiant
- Admission parallèle en 2^e et 3^e année
- Poursuite d'étude possible en SUP de CO 2^e année

Avec un BAC + 2

FORCOMEX-EST

Groupe de 8 écoles

- Formation au commerce extérieur spécialisation pays de l'Est
- Diplôme homologué niveau II (licence - maîtrise)
- 1 an d'études
- Statut étudiant

INSCRIPTION JUSQU'AU 10 SEPTEMBRE 94



COUPON-REPONSE A RETOURNER A EGC Franche-Comté
27, avenue A.-Briand - 70000 VESOUL - Tél. 84.96.71.19

NOM Prénom

Adresse

Ville Code postal

SOUHAITE RECEVOIR UN DOSSIER SUR : ☐ FORCOMEX ☐ EGC

ARTS ET INDUSTRIES GRAPHIQUES

Une qualification aux métiers du pré-presse

Formagraph vient de fêter ses 2 ans. Bilan positif pour cet organisme qui a assis sa notoriété dans l'est de la France et dans la profession.

Installé au château de la Bouloie pour quelques mois encore (Formagraph doit intégrer dès septembre des nouveaux locaux plus fonctionnels), Formagraph propose des formations dans le domaine des arts et industries graphiques dont une qualification aux métiers du pré-presse c'est à dire avant impression.

L'objectif de cette formation est de donner aux stagiaires la possibilité d'accéder à un emploi dans une imprimerie, une agence de publicité, dans un service marketing ou de communication d'une grande entreprise ou d'une administration. La formation doit permettre aux stagiaires d'occuper un poste offrant une certaine polyvalence dans le pré-presse : montage film et PAO (publication assistée par ordinateur).

Formagraph a la volonté de former aux deux techniques du pré-presse. Selon le directeur de l'organisme, les stagiaires assimilent mieux les connaissances en manipulant les films plutôt qu'en faisant uniquement de la PAO. D'autre part, beaucoup d'entreprises travaillent encore en montage film mais elles vont de plus en plus utiliser la PAO. Il faut donc que les stagiaires

connaissent aussi bien une méthode que l'autre pour être immédiatement opérationnels.

La formation a une durée de 1 592 heures, dont 335 heures en entreprise réparties en trois séquences : une première période de 39 heures s'effectue après deux mois de formation puis deux autres périodes en cours de stage d'une durée respective de 156 et 140 heures. Les stagiaires doivent mettre en application l'ensemble des savoirs acquis en centre de formation.

Une qualification à l'issue de la formation

La formation fait l'objet d'une évaluation bimestrielle. Le formateur reçoit chaque stagiaire en entretien individuel afin de faire le point sur les enseignements déjà vus. La formation est validée par un Certificat de Qualification Professionnelle. C'est une qualification reconnue par la profession. Elle a été mise en place par la Fédération de l'Imprimerie et de la Communication Graphique pour répondre aux besoins des entreprises à la recherche de personnel qualifié dans les nouveaux métiers des arts graphiques, du fait de l'évolution des technologies actuelles.

Les formateurs de

Formagraph sont diplômés dans le domaine des arts graphiques et ils ont une expérience significative dans le métier. Ils possèdent en plus une expérience d'encadrement.

Les candidats intéressés par cette formation doivent non seulement montrer une réelle motivation pour les métiers de l'imprimerie, mais aussi posséder d'autres pré-requis : bonne acuité visuelle, bonne perception des couleurs, bonne dextérité manuelle, être capable de démontrer un sens de l'esthétique, être méthodique et soigneux.

La formation peut être suivie par des jeunes dans le cadre du crédit formation individualisé, par des salariés en congé individuel de formation et par des demandeurs d'emploi. La formation figure parmi les actions du programme du Conseil Régional.

Elle a lieu de septembre à juillet.

M-Plébiano - CIFP

Contact : FORMAGRAPH
1, chemin de Pirey 25000
Besançon tél.81.48.04.04

3614 FP2

L'offre de formation sur votre minitel

Vous êtes à la recherche d'une formation, ayez le réflexe de consulter le 3614 code FP2, la banque de données du CIFP.

Vous serez amené à suivre, à un moment ou à un autre de votre vie, une action de formation professionnelle continue. Bien que vous sachiez quelle est la formation qui vous conviendrait, vous pouvez ne pas savoir où suivre cette formation. Le 3614 code FP2 peut vous aider dans votre recherche.

Cette banque de données recense dans l'une de ses rubriques l'offre de formation en Franche-Comté. Elle vous permet d'avoir accès aux premières informations : objectif, programme, durée, validation, niveau, lieu de la formation et coordonnées de l'organisme de formation. Si vous désirez plus de renseignements, vous contacterez par la suite les

organismes. Pour trouver les formations, vous vous connectez sur le 3614 code FP2. Vous choisissez ensuite les rubriques "offre de formation" puis "actions de formation". Il vous suffit ensuite de taper dans la rubrique "domaine de formation" celui qui vous intéresse. La touche "guide" et les indications qui apparaissent sur votre minitel vous aident dans votre démarche.

Si vous êtes âgé de moins de 26 ans, l'apprentissage vous concerne. Une rubrique intitulée "l'apprentissage en Franche-Comté" recense toutes les formations qui peuvent s'effectuer dans le cadre de l'apprentissage. On trouve les coordonnées des Centres de Formation d'Apprentis (CFA). La présentation des formations est la même que celle décrite précédemment.

Enfin, la dernière rubrique concernant l'offre de forma-

tion s'intitule "organisme de formation". Elle décrit, grâce aux renseignements qu'ils ont fournis, les organismes de formation qui fonctionnent en Franche-Comté. A ce jour, la banque de données recense plus de 1 100 actions de formation mises en place par les 360 principaux organismes actifs.

Le 3614 FP2, c'est l'accès à l'offre de formation depuis chez vous, 7 jours sur 7, 24 heures sur 24.

M-P L - CIFP

Le CIFP est un lieu ressources pour les professionnels de la formation. Il réalise des outils d'information (banque de données, publications...) et présente des outils pédagogiques. Réservé aux acteurs de la formation (formateurs, informateurs, représentants du personnel, chefs d'entreprise), il n'est pas un lieu d'accueil du public.

En bref

● **PUBLICATION** - Le programme régional de formation professionnelle continue 1994/95 va paraître. Il recense les formations conventionnées par le Conseil Régional. Il s'accompagne cette année du programme de qualifications pour les jeunes âgés de 16 à 25 ans. Ces deux publications pourront être consultées dès la mi-juillet dans les missions locales, les PAIO, le CUI, les CIO, l'ANPE, les mairies de Franche-Comté...

● **FORMATION** - Préparer le BEATEP, le Brevet d'Etat d'Animateur Technicien Educateur Populaire, option : les situations de désavantage (sociales, physiques, mentales) et l'intégration sociale. Diplôme de niveau IV. Renseignements et inscriptions : ERRAPS 132, rue de Belfort-BP 961-25022 Besançon Cedex tél.81.50.16.03

● **OFFRE DE FORMATION** - La Chambre de Métiers du Jura communique : vous exercez un travail manuel et vous souhaitez progresser et accroître vos compétences dans des domaines complémentaires tels que les relations humaines, la psychopédagogie, la gestion et l'administration d'une entreprise, les structures sociales et administratives... Vous devez préparer le Brevet de Maîtrise, diplôme professionnel homologué de niveau IV (niveau bac). Les collabora-

trices des chefs de petites entreprises ont de nombreux domaines d'activités : secrétariat, comptabilité, gestion, accueil, commercialisation... Pour être compétente et qualifiée, préparez la formation au Brevet de Collaboratrice de Chef d'Entreprise, diplôme homologué de niveau IV (niveau Bac).

Si vous souhaitez créer ou reprendre une entreprise de nature artisanale, une formation adaptée peut vous aider. Elle se déroule soit sous forme d'un stage de 200 heures en centre, soit sous forme individualisée. Un suivi personnalisé de 100 heures est assuré pour vous aider dans les premiers mois d'activités.

Ces trois formations font partie du programme régional de formation professionnelle. Renseignements : Chambre de Métiers du Jura-17, rue Jules Bury-39000 Lons-le-Saunier tél.84.47.02.12 poste 103.

● **INFO EMPLOI** - Vous souhaitez tout savoir sur le droit à la formation, connaître toutes les aides existantes, embaucher ou créer une entreprise, connaître les alternatives aux licenciements... le ministère du Travail, de l'Emploi et de la Formation professionnelle met à votre disposition un service de renseignements téléphoniques. Info emploi 47.87.01.01.

CREPS

Former

aux métiers de la forme

Le Cr.E.P.S de Franche-Comté organise une formation au Brevet d'Etat d'Expression Gymnique et Disciplines Associées (BEEGDA).

La formation d'une durée de 1 020 heures comprend la formation commune générale du Brevet d'Etat d'Educateur Sportif 1er degré, la formation spécifique du BEEGDA, une formation aux techniques de vente et un stage en situation pédagogique. Elle aura lieu dans le Pays de Montbéliard du 3 octobre 1994 au 30 avril 1995.

La formation se déroule selon le principe du contrôle continu des connaissances. La date limite d'inscription est fixée au 12 juillet 1994.

Les tests de sélection auront lieu à Montbéliard les 12 et 13 septembre 1994. Ils comprennent un enchaînement gymnique sur la musique d'une durée de 1 minute 30 à 2 minutes et une épreuve d'entretien.

Le Brevet d'Etat d'Expression Gymnique et Disciplines Associées s'adressent à tous ceux qui souhaitent travailler dans les métiers de la forme et qui ont une pratique sportive (gymnastique, danse...) et musicale de bon niveau.

Les dossiers d'inscription sont à retirer au Cr.E.P.S de Franche-Comté -27, rue Sancey-25020 Besançon Cedex tél.81.41.26.26.



RÉGION DE
FRANCHE-COMTÉ



PRÉFECTURE
DE LA RÉGION
FRANCHE-COMTÉ

ENVIRONNEMENT

La vallée de la Loue objet de toutes les attentions

Paysages et rivière vont être aménagés, pour retrouver les charmes d'antan. Histoire d'une vallée trop verte.

Retour sur la haute vallée de la Loue, il y a soixante ans : vergers et pâtures offrent au regard un paysage aéré, ouvert, étalé sous quelques falaises bien apparentes. Même site aujourd'hui : broussailles, friches, résineux... un panorama plus sombre et plus dense où falaises et espaces clairs ont disparu. Résultat : "un sentiment d'enfermement et d'oppression", selon l'étude menée par le CEMAGREF de Grenoble, à la demande du Conseil général du Doubs.

"Dans le secteur, la végétation a grandi à une vitesse stupéfiante" précise l'étude. Et ce paysage-là attire moins le regard, plaît moins aux touristes, rarement à la recherche d'un "sen-

timent d'oppression".

Voir "ce point d'excellence du patrimoine naturel du département du Doubs à l'abandon" n'est pas du goût du Syndicat mixte de la Loue, qui comprend le Département du Doubs et 27 communes riveraines de la rivière. L'entretien aujourd'hui n'est plus ce qu'il était. Faute d'agriculteurs, l'espace n'est plus aussi intensément cultivé.

Ces constatations donneront lieu à un aménagement de la haute vallée, dans un programme nommé "LIFE". Pour retrouver l'ancien paysage, avec l'aide des agriculteurs encore présents. "A condition d'une pérennité des travaux et donc d'un entretien permanent", précise Georges Gruillot, le président

du Conseil général, peu décidé à verser des subsides dans le vide. Les sites les plus touristiques devraient également être mis en valeur par des belvédères, des expositions et des conférences.

Le programme "LIFE" n'en est qu'à ses débuts. D'autres travaux ont déjà eu lieu, notamment pour la rivière elle-même. Des opérations menées par le Syndicat mixte de la Loue, qui ont permis entre autres la réfection du barrage de Quingey et celle du pont de Scey. En attendant la rénovation du barrage "Rivex" à Ornans.

Un travail de protection des berges a également été réalisé en plusieurs endroits sur la rivière



Le pont de Scey-Maizières a trouvé une seconde jeunesse.

re (voir ci-dessous). Souhait de Georges Gruillot : "Renouveler l'opération sur chaque bassin hydrographique du département". D'ailleurs cette opération a

déjà l'aval de l'Union européenne, qui en a fait un "programme à vocation exemplaire".

Stéphane Paris

En bref

● **PEINTURE** - l'association "de la peinture en particulier" propose au mois d'août des stages pour ceux qui veulent s'initier aux plaisirs picturaux. Des ateliers enfants (8-12 ans) les 17, 18 et 19 août et des ateliers adultes les 3, 4 et 5 août (initiation au dessin) et les 10, 11, 12 et 24, 25, 26 août (peinture à l'huile). Stages dirigés par un animateur diplômé de l'Ecole des Beaux-Arts. Inscriptions : de la peinture en particulier-5 bis rue Lecourbe-Escalier A, 5ème étage-25000 Besançon (Tél.81.83.46.09).

● **81.93.42.22** - l'association des parents d'élèves de l'enseignement libre diffuse 24h/24 des informations scolaires et professionnelles.

● **JEUNES CONDUCTEURS** - un

tour de France automobile pédagogique est organisé du 22 au 31 octobre, durant les vacances d'automne, sous le patronage du ministre de l'Équipement Bernard Bosson et du Délégué interministériel à la sécurité routière, Jean-Michel Bernard. Ouvert à des équipages de 2 jeunes conducteurs (permis de conduire de moins de 3 ans) ou aux "conduites accompagnées" (1 accompagnateur et 2 concurrents de 16 ans et plus), ce Tour de France se déroulera en 10 étapes. Dépôts des dossiers avant le 13 juillet, dans les centres Normato.

● **CHOMAGE** - le nombre de demandeurs d'emploi de moins de 25 ans en baisse entre mars et avril, selon le Ministère du travail : - 4 % d'inscrits à l'ANPE.

RIVIERES

Pour des berges entretenues

Depuis un an, le département du Doubs a mis en place un service d'entretien des rivières. Premiers résultats.

Son nom, c'est SATER (Service d'assistance technique à l'entretien des rivières). Mis en place par le Conseil général du Doubs et l'Agence de l'eau Rhône-Méditerranée-Corse, il s'occupe des berges des rivières. Rôle principal, le traitement de la végétation, parfois encombrante et "souvent à l'origine des dégradations des berges ou au moins facteur aggravant",

souligne Denis Monmarché, l'un des techniciens chargés du SATER. Avec lui, 2 autres techniciens encadrent 17 jeunes en contrat emploi solidarité.

Au cours de cette première année, ils sont intervenus hiver comme été un peu partout dans le département : Loue, Ognon, Lison et Doubs entre autres ont été l'objet de leurs soins. Ce tra-

vail entre dans le cadre de l'entretien du patrimoine naturel : abattage des arbres les plus inclinés, débroussaillage, plantations sur enrochement, protection des berges. Comme le rappelle M. Dubois, directeur de l'Agence de l'eau, il s'agit de "trouver un équilibre entre laisser aller, respect de la nature et entretien des rivières par méthodes douces".

CP N° 100234



MUTUALITÉ
FRANÇAISE

MUTUELLE IRPUN
COMPLÉMENT MALADIE
HOSPITALISATIONS MÉDICALES ET CHIRURGICALES
PARTICIPATION AUX FRAIS D'OBSÈQUES
ADHÉSION INDIVIDUELLE OU COLLECTIVE

Mutuelle régie par le code de la Mutualité

2, Cité des Prés de Vaux - 25000 BESANÇON
81 61 09 21 - Fax 81.61.33.60

QUESTIONNAIRE

Le gouvernement s'interroge sur les jeunes

Pour connaître les opinions et les vœux des 15-25 ans, le Premier ministre lance une grande consultation nationale. Réponses à rendre pour le 31 juillet.

Aussitôt présenté, aussitôt enterré, le CIP aura au moins servi de révélateur du malaise de la jeunesse française. Alerté, le gouvernement veut montrer son bon vouloir. Et pour comprendre les difficultés des 15-25 ans, il consulte. A travers "une opération d'envergure qui est une première en France". En matière de décisions concernant la jeunesse, les élus veulent cette fois viser juste.

Pour cette vaste opération, un comité de 11 personnes, "nommées en raison de leur engagement personnel ou de leur expérience professionnelle", a été désigné. Parmi elles, se retrouvent des gens aussi divers que Mireille Dumas ("Bas les masques"), Claude Bebear, président d'AXA Assurances, Michel Fize, sociologue au CNRS ou Khalid El Quandili, créateur et animateur de Sport Insertion Jeunes.

Elaborer un questionnaire, analyser les réponses, proposer des actions concrètes et veiller à leur suivi : le comité a du pain sur la planche, pour combler le déphasage entre jeunes et "décideurs". Car actuellement, 61 % des jeunes interrogés par sondage "éprouvent de la méfiance à l'égard de la politique". Et 20 % seulement l'associent à



Le Premier ministre l'a promis, le questionnaire sera suivi de mesures concrètes.

l'espoir (sondage de "l'Etat de l'opinion 1994", publié par la SOFRES).

La première partie du programme est claire : connaître les avis et les attentes des 9 millions de 15-25 ans. Un questionnaire, disponible dans les mairies, les préfectures, les directions départementales de la Jeunesse et des Sports et les CJD, a été envoyé dans chaque foyer. Les jeunes ont jusqu'au 31 juillet pour répondre à quelques questions concernant 7 thèmes de société. Ils peuvent également exprimer leurs idées, leurs pro-

positions, leurs valeurs et leurs idéaux.

Cette consultation, qui "est aussi un engagement au dialogue entre jeunes et adultes" espère également nouer le contact : le comité souhaite rencontrer les jeunes, notamment "les isolés pour des raisons géographiques, culturelles ou sociales". Des réunions seront organisées avec les associations locales.

Les vraies propositions viendront ensuite.

S.P.

SERVICES

Des lignes de téléphone à votre écoute

A l'heure où le gouvernement lance sa grande consultation nationale pour interroger les jeunes, ces derniers peuvent trouver quelques réponses à leurs questions à travers une série de services téléphoniques. Ecoute et soutien, réponses individualisées, ces lignes visent toutes à résoudre les difficultés de la vie quotidienne.

Dernière née de ces contacts, "Ecoute jeunes" (44.93.44.94) a été lancée le 13 mai dernier par l'Ecole des parents et des éducateurs d'Ile-de-France. Elle permet "de confier, dans l'anonymat, ses difficultés à une écoute professionnelle". Composée de trois psychologues qui se relaient de 10 heures à 19 heures, tous les jours sauf le week-end, la nouvelle ligne reçoit déjà dix appels journaliers.

Agés de 15 à 18 ans, les jeunes qui se confient appellent dans 50 % des cas à propos de sexualité. Le problème posé, le psychologue oriente son interlocuteur vers la consultation d'un spécialiste.

Ligne nouvelle, mais expérience ancienne : l'Ecole des parents et des éducateurs a déjà lancé il y a 23 ans "Inter-service parents" (44.93.44.93). Aujourd'hui, 15 000 appels par an. Parmi eux, l'an dernier, 5 800 jeunes.

Autre organisme, la Croix rouge d'Ile-de-France traite à travers "Croix rouge écoute" (05.41.48.88) une soixantaine d'appels par jour. Depuis juin 1988, les jeunes qui appellent s'interrogent surtout à propos de l'ennui, de la drogue, de la boulimie, des questions de sexualité et du SIDA.

Même remarque pour une autre ligne "Allo parents-adolescents", financée depuis 1987 par le Conseil général des Yvelines (un millier d'appels par an environ).

Il existe également deux services spécialisés : ils concernent les problèmes liés à la drogue ("Drogues info services", numéro vert 05.23.13.13) et au Sida ("Sida info services", 44.62.05.05).

Dans le prolongement d'un colloque organisé en 1992, tous ces services ont créé une structure de concertation et d'information. Deux groupes de réflexion consacrés à l'organisation des services et au travail pratique de conseil se réunissent périodiquement. La concertation entre ces services aboutit à un autre avantage : les différents services n'hésitent pas à diriger des appels vers leurs collègues compétents.

En bref

● **PARACHUTE** - dans le cadre d'une préparation militaire, l'armée propose aux jeunes gens de 17 ans et demi à 24 ans d'effectuer un stage gratuit d'initiation au parachutisme. Trois stages d'une dizaine de jours ont lieu cet été, permettant quatre sauts. Renseignements au 81.80.80.80.

● **LECTURE** - le CIPES organise un stage de lecture rapide pour aider les lycéens en terminale et les étudiants en premier cycle. Le but, lire plus vite et de façon plus efficace. Le stage a lieu du 29 août au 3 septembre, au CIPES à Exincourt. Renseignements :

Joëlle Perret, CIPES-Château Sahler-25400 Exincourt (81.32.67.53).

● **ACTIFS** - selon une étude de l'INSEE, la population active des 15-24 ans a diminué de 1,4 millions entre 1970 et 1992, passant de 4,2 à 2,4 millions. Dans le même temps, les jeunes chômeurs sont passés de 230 000 à 635 000...

● **INNOVATION** - d'après l'ANVAR, les PMI franco-comtoises maintiennent leur effort en matière de recherche, malgré la crise. Cet organisme a ainsi soutenu 132 projets d'innovation en 1993.

VESOUL

Pour le logement des étudiants

Quand on est lycéen, étudiant, stagiaire en formation, il n'est souvent pas facile de se loger hors de sa famille.

Comment faire ? Quels sont mes droits ? Autant de questions que peuvent se poser des jeunes qui arrivent dans une ville qu'ils ne connaissent pas. Le Foyer des Jeunes

Travailleurs de Froty propose plus de 300 chambres disséminées dans toute la ville, mais toujours de façon très pratique.

Autre avantage : tous les appartements sont conventionnés et peuvent donc donner droit à l'Aide personnalisée au logement (APL). Le loyer comprend

le montant de la location, l'ensemble des charges collectives, l'entretien des parties communes, l'accès aux services collectifs. De plus, le fait d'être locataire du FJT permet de profiter des animations et des services offerts : cafétéria, bar, TV, terrain de foot, piscine... Renseignements au 84.75.01.63.

Le Centre d'Etude des Langues



- COURS INTENSIFS ANGLAIS, ALLEMAND
- SCOLAIRES - SIXIEME à TERMINALE
- DU 22 AU 26 AOUT ET DU 29 AOUT AU 2 SEPTEMBRE 1994

Laboratoire de langue - Vidéo - Réception satellite

Renseignements et inscriptions dès maintenant

CEL - CHAMBRE DE COMMERCE ET D'INDUSTRIE

VESOUL 70000, 27, avenue Aristide-Briand

SPÉCIAL SCOLAIRES



Tél. 84.96.71.09

En bref

● **ETRANGER** - recherche d'emploi, installation, information sur le fonctionnement des prestations sociales et sur le marché du travail des autres pays de la Communauté européenne, imprimés à remplir, possibilités pour la scolarité des enfants... Toutes ces informations pratiques peuvent être disponibles dans les ANPE.

● **AUTOMOBILES** - depuis le 28 mars, une nouvelle réglementation est applicable en matière d'assurance, lorsque le montant des réparations à effectuer dépasse la valeur de la voiture. Si vous devez être dédommagé, l'assureur vous proposera une somme correspondant à la valeur de votre véhicule estimée au jour du sinistre. Vous disposez de 30 jours pour donner votre réponse. Si vous acceptez l'offre, vous recevrez l'indemnité due contre remise de la carte grise. Votre assureur vendra l'épave à un professionnel. Vous pouvez aussi refuser et faire réparer votre voiture. Sachez que dans ce cas, si la valeur de votre voiture atteint 15 000 F, la préfecture fera obstacle à tout transfert de la carte grise tant que les réparations n'auront pas été effectuées. Pour obtenir la levée de l'opposition, vous devrez présenter à la préfecture une expertise certifiant les réparations. Dans le cas contraire, il vous sera impossible de vendre votre voiture. Cette mesure vise à lutter contre les trafics d'épaves et de cartes grises.

COMMUNAUTÉ EUROPÉENNE

Des possibilités de travail à l'étranger

L'Europe permet de travailler ailleurs que dans son pays. Sous certaines conditions.

Moins de 2 % des Européens résident dans un pays de la Communauté différent du leur. Un chiffre qui devrait augmenter dans la mesure où travailler dans un pays de l'Union européenne est peu à peu facilité par les règlements.

En théorie, tout citoyen d'un pays membre a le droit d'occuper un emploi salarié, d'exercer une profession libérale ou indépendante dans un autre pays que le sien. Il lui est bien sûr permis d'être accompagné par son conjoint et ses enfants de moins de 21 ans, ainsi que par ses ascendants à charge.

Le droit au travail est cependant assorti de conditions, notamment pour les qualifications professionnelles. Pour nombre de professions, connaître la langue du pays est d'abord une nécessité qui va de soi.

Les premiers à voir leur formation reconnue dans l'ensemble de la Communauté ont été les médecins en... 1975. Aujourd'hui, les diplômes des infirmiers de soins généraux, des dentistes, des vétérinaires, des pharmaciens et des architectes font également l'objet d'une reconnaissance mutuelle.

Les travailleurs indépendants du commerce et de l'artisanat doivent prouver qu'ils ont exercé dans un Etat membre durant trois à six ans selon l'activité. Les autres professions libérales peuvent être exercées dans un autre pays à condition de posséder un diplôme sanctionnant au minimum trois années d'études après le Bac. Pour les personnes dans ce cas, le pays d'accueil peut éventuellement exiger un stage ou un test d'aptitude.

Désormais, les concours de fonctionnaires de chaque pays

Les adresses utiles

Pour connaître l'état des lieux en matière de reconnaissance des diplômes et des qualifications professionnelles, plusieurs adresses :

Centre Info, le centre pour le développement de l'information sur la formation permanente, Tour d'Europe, 92 049 Paris La Défense Cedex 7 (Tél. (1) 41.29.22.22.).

Sources d'Europe, Le socle de la Grande Arche, 92 054 Paris La Défense Cedex 7 (Tél. (1) 41.25.12.12.).

Egalement deux services minitel : 3615 EURO-SOURCES et 3615 ou 3616 CEE, serveur d'information du Parlement européen et de la Commission européenne.

sont ouverts à tous les citoyens de la Communauté européenne. Excepté pour les emplois relevant de la souveraineté nationale : police, armée, diplomatie...

Enfin, les qualifications professionnelles de niveau ouvrier et employé qualifié (en France, niveau V, CAP ou BEP) font l'objet de correspondances indi-

catives, sans valeur juridique. La Commission européenne publie des tableaux de correspondances de diplômes dans le Journal officiel des Communautés européennes. Ces correspondances couvrent actuellement plus de 200 professions dans 20 secteurs différents.

S.P.

DONNEZ DE L'ÉNERGIE À VOS AMBITIONS

MAGESTIC

MANAGEMENT ET GESTION DES TECHNIQUES INDUSTRIELLES ET COMMERCIALES

BAC+4
STAGES
MANAGEMENT
MARKETING
QUALITÉ
GESTION
ACHATS
EXPORT
LANGUES
BAC+2 INDUSTRIEL OU AGRICOLE

CHAMBRE de COMMERCE et d'INDUSTRIE du JURA

33, place de la Comédie
39016 LONS-LE-SAUNIER cedex

NOM
Prénom
Adresse
Code postal
Ville
Tél.
Souhaite recevoir sans engagement une documentation sur la formation "MAGESTIC"

SANTÉ

L'accès aux soins pour les plus démunis

La loi donne des droits aux soins pour les personnes aux ressources insuffisantes. Une aide médicale leur est accessible.

L'exclusion de la santé constitue une réalité que lois, décrets et circulaires ont bien du mal à combattre. Les textes destinés à offrir des soins aux plus démunis existent pourtant.

On note par exemple que les jeunes exclus du travail le sont également souvent de la santé. Deux raisons essentielles : un manque d'information et dans la pratique, une difficulté à accéder à des droits qui passent par un parcours administratif complexe.

Pourtant, suite aux réformes de la Sécurité sociale en 1992/1993, aucun jeune entre 16 et 25 ans ne devrait plus se trouver sans assurance maladie. Ceux qui ont des revenus inférieurs au RMI ont droit à une couverture sociale de base. S'ils ne sont pas couverts au titre d'un

régime général, ils peuvent bénéficier d'une assurance personnelle. Cette dernière est financée par les Conseils généraux ou par l'Etat pour les jeunes sans résidence stable.

Dans l'ensemble, toutes les personnes ne disposant pas de ressources suffisantes peuvent bénéficier d'une aide médicale ou carte santé, qu'elles soient assurées sociales ou non. Elle prend en charge, suivant les cas, le ticket modérateur, le forfait hospitalier, les conditions d'assurance personnelle. Elle dispense également d'avancer les frais médicaux (tiers payant) et concerne aussi le conjoint ou le concubin et les enfants à charge. Cette assistance comprend l'aide médicale à domicile et l'aide médicale hospitalière.

Outre droit à cette aide les personnes résidant en France dans

l'une des situations suivantes : bénéficiaires du RMI et de l'allocation de veuvage ; jeunes de 17 à 25 ans n'ayant pas droit au RMI mais dont les ressources sont inférieures à un certain plafond (fixé en fonction du montant du RMI) ; non-assurés sociaux ayant des ressources faibles, suivant un barème.

Les demandes d'aide médicale peuvent être effectuées dans le département de résidence auprès des organismes suivants : les Centres communaux ou intercommunaux d'action sociale (CCAS), les services sanitaires et sociaux départementaux, les organismes d'assurance maladie et les associations ou organismes à but non lucratif agréés pour en recevoir les demandes.

Source : fiche CIDJ N°5.4

MÉDICAMENTS

Une carte pour éviter l'avance des frais

La carte "santé-pharma" permet d'obtenir des médicaments dans la plupart des pharmacies. En évitant de payer d'avance.

Dans 78 départements français, dont les 4 francs-comtois, la carte "santé-pharma" bénéficie à trois millions et demi de personnes. L'obtenir suppose être titulaire (ou ayant-droit) d'une assurance maladie complémentaire.

Cette carte permet à l'assuré de recevoir ses médicaments sans faire l'avance des frais, tant vis-à-vis de l'assurance obligatoire que complémentaire.

L'assureur lui fournit les documents nécessaires : carte d'assuré social, attestation d'assurance, carnet "santé-pharma" et carte "santé-pharma". Sur cette dernière sont inscrits les éléments d'identification de l'assuré.

Ce système mis en place dans 80 % des pharmacies simplifie les tâches administratives des pharmaciens et des assureurs.

Chaque mois, un million de règlements pharmaceutiques s'effectuent de cette manière.

Plus de 180 organismes sont pour l'instant autorisés à émettre ce type de cartes : entreprises d'assurance régies par le code des assurances, caisses d'assurance mutuelles agricoles, institutions de prévoyance, caisses mutualistes, sociétés de courtage et associations de prévoyance.

Source CDIA

La rubrique
de la Caisse d'Epargne



SANTÉ

Une carte

pour équilibrer votre budget

Pratiquer un sport, faire un voyage, assister à des manifestations culturelles, c'est profiter des bons côtés de la vie. Vos loisirs comptent beaucoup pour vous. Le budget que vous leur consacrez tend à croître, et vous aimeriez bien, de temps en temps, pouvoir étaler vos dépenses. La Caisse d'Epargne a la solution pour équilibrer ce budget loisirs. Elle a pour nom Satellis Aurore. Cette carte de paiement facilite l'accès à tous les loisirs. Avec elle, vous réglez en plusieurs mois vos vacances aux Antilles, l'équipement de ski de Nicolas, votre caméscope dernier modèle ou des places de spectacle.

La carte Satellis Aurore donne accès à une réserve d'argent personnalisée. Elle est utilisable partout où la vignette "Aurore" est affichée, chez plus de 100 000 commerçants. Son montant varie en fonction de vos dépenses et de vos remboursements. D'un côté les règlements effectués avec cette carte réduisent votre réserve disponible. De l'autre, les mensualités fixes prélevées chaque mois sur votre compte Satellis contribuent à la reconstituer.

Vous pouvez ainsi faire d'autres achats, dans la limite de votre nouvelle réserve. Si vous voulez reconstituer votre réserve plus rapidement, à tout moment, vous pouvez effectuer des remboursements complémentaires.

La carte Satellis Aurore donne une plus grande liberté financière en permettant d'étaler les dépenses. Plus qu'une carte

de paiement, elle est le signe des achats intelligents. Comme un très grand nombre d'enseignes l'acceptent partout en France, vous pouvez comparer tranquillement les articles et les prestations proposées et donc acheter mieux. Avec une réserve à votre disposition, préférez la qualité et profitez des bonnes affaires quand elles se présentent. Et si le commerçant ou l'agence de voyages n'a pas encore l'agrément Aurore, il existe la solution Allô Chèque. Par téléphone ou minitel, vous demandez un chèque de la somme souhaitée... dans la limite de votre réserve disponible.

Et si loisirs riment pour vous avec voyages, passez à votre agence Caisse d'Epargne. Elle vous fournira au meilleur cours de très nombreuses devises. Vous craignez pour vos espèces ? Prenez les chèques de voyage de la Caisse d'Epargne. Ils sont garantis contre la perte et le vol et remplacés sans délai lorsque ces incidents surviennent. Pour avoir l'esprit tranquille, pensez à souscrire un contrat Europ Assistance. Il vous offre une assistance complète, 24 h sur 24, en France et à l'étranger. Sur place, réglez vos achats avec la carte bleue Visa. Dans le monde entier, des millions de commerçants lui réservent le meilleur accueil. Et n'hésitez pas à l'utiliser pour retirer de l'argent dans l'un des 50 000 distributeurs automatiques à votre disposition dans le monde.

INSTITUT DES FORCES DE VENTE DE HAUTE-SAONE



Etabli par la Chambre de commerce de Gray-Vesoul
et la Chambre syndicale nationale des forces de vente (C.S.N.)

VOUS PROPOSE LE CYCLE TECHNICIEN SUPERIEUR DES FORCES DE VENTE

Durée : 1.200 heures (dont 600 heures en entreprise)
Période : du 2.11.94 au 15.6.95
Lieu : Chambre de Commerce et d'Industrie à Vesoul
Public : niveau bac + 2

Stage financé par le Conseil régional de Franche-Comté
Admission : tests + entretien
Effectif : 12



Renseignements et inscriptions :
CHAMBRE DE COMMERCE ET D'INDUSTRIE
service formation

27, avenue Aristide-Briand - 70000 VESOUL - Tél. 84.96.71.08



TOURISME

La Franche-Comté s'éveille

Un tourisme d'été attrayant? L'idée, saugrenue dans la région il y a peu, s'impose petit à petit.

La Franche-Comté se découvre des charmes insoupçonnés. Traditionnellement acquise au tourisme d'hiver, la région attire de plus en plus durant l'été. A tel point que l'activité des mois chauds a pris autant d'importance que les séjours liés à la neige. Il est vrai que la région a connu un certain "déficit d'enneigement" ces dernières années, ce qui ne favorise pas les sports d'hiver. Dans le même temps, le tourisme "vert" vit un véritable engouement.

La Franche-Comté en profite, elle qui possède un environnement de qualité. D'après François Clerc, Délégué régional du tourisme, "cet environnement constitue un véritable capital touristique, à sauvegarder absolument". Et éventuellement à développer.

Depuis quelques années, ce capital est pris en compte dans l'évolution de la région. Très symboliques, le VTT ou le cyclo-tourisme montrent quel avantage constitue la nature franc-comtoise pour certaines activités sportives. Pratiquer la randonnée, les sports nautiques ou encore certains sports aériens y est très facile. Et donné à tous, à condition d'un minimum de structures d'accueil.

De ce côté, le bât blesse encore, même si le IX^{ème} contrat de plan insistait déjà en 1984 sur la mise en place de produits touristiques et d'animations. Depuis, des équipements tels que sentiers balisés ou bases nautiques ont vu le jour. Les itinéraires culturels et thématiques liés à l'environnement se sont multipliés.

La prise de conscience du capital tourisme a multiplié les initiatives. Aujourd'hui, en Franche-Comté, il est possible

de s'envoler en montgolfière ou de pratiquer le tourisme fluvial. Le développement récent de cette activité montre quel parti l'on peut tirer de l'utilisation de l'environnement (voir page 14).

Petit à petit, la région prend conscience de ses atouts. Entreprend de restaurer ses sites naturels. Développe un professionnalisme permettant d'offrir des animations autres que celles de la neige. Lentement, mais sûrement, une vocation touristique s'institue. Considérée auparavant comme un appoint, l'animation d'été prend une importance grandissante.

Et si les Eurockéennes de Belfort en juillet et le festival de la Musique à Besançon en septembre écrasent de leur réputation internationale les autres manifestations, l'été franc-comtois n'est pas morte saison, loin s'en faut. Au contraire, fêtes et festivals prolifèrent dans toute la région. Leur rayonnement moins important n'empêche pas d'offrir un certain nombre de divertissements aux touristes. Comme aux Franc-Comtois qui ne partent pas en vacances.

Sous un soleil pas trop brûlant

Des touristes français, les Francs-Comtois sont d'ailleurs les deuxièmes visiteurs de leur région, juste précédés des habitants de l'Île-de-France. Parmi les étrangers de passage, Suisses, Allemands et surtout Hollandais sont les plus présents.

Ces derniers recherchent l'environnement franc-comtois, notamment les lacs et la verdure du Jura, un climat au soleil pas trop brûlant. Les points forts de la région répondent à leur attente, en alliant

nature, gastronomie et une réputation de rapports humains de qualité. Voilà qui devrait réjouir le ministère du Tourisme, en croisade pour un meilleur accueil des visiteurs en France.

La Haute-Saône a même signé l'an dernier une "Charte de l'accueil et du bien recevoir". En l'adoptant, le Département, les offices de tourisme et les professionnels s'engageaient à respecter les quatre principes suivants : écouter, comprendre, informer, servir.

Même type d'opération dans le Doubs, où l'ADEP (Agence de développement économique du Doubs) a instauré les "Mardis d'Accueil", afin de mieux recevoir les touristes dans le département. Elle utilise les compétences des habitants, qui deviennent "animateurs accompagnateurs" pour des visites guidées sur certains sites.

Des séjours souvent courts

Selon François Clerc, "les touristes sont surpris par le rapport qualité prix de leur séjour et par la beauté de la région". En général satisfaits, les visiteurs reviennent très souvent. Le Doubs enregistre un taux de fidélisation de 70 à 80 %.

Seul problème, cette clientèle a des habitudes de séjour court. Dans le Doubs par exemple, les trois quarts des touristes restent moins d'une semaine.

Autre inconvénient, la Franche-Comté est pénalisée par un manque d'équipements touristiques de qualité. Deux hôtels 4 étoiles pour toute une région, c'est peu. L'hébergement en montagne est également jugé insuffisant, même si le nombre de gîtes ruraux



s'est fortement accru. Enfin, la Franche-Comté traîne une image de région "vieillesse".

Pour pallier ces défauts, le nouveau contrat de plan (94-98) émet certaines priorités pour l'avenir, ajoutées au développement des structures d'accueil, déjà prévu auparavant.

Il insiste sur l'aménagement des sites touristiques en milieu rural comme le lac de Châlain, la Bresse jurassienne, le plateau des Mille Etangs, le saut du Doubs ou le ballon d'Alsace. Il n'oublie pas les sites touristiques urbains, pour en faire des zones attrayantes aux niveaux historique, culturel et surtout

industriel, à l'exemple d'une ville comme Mulhouse. Il veut faire connaître le tourisme de santé et le tourisme fluvial sur le Doubs et la Saône. Le contrat prend enfin en compte les avantages de la région, en insistant sur l'attractivité sportive (randonnée, VTT, spéléologie...) et sur l'offre de loisirs pour la clientèle de court séjour.

La Franche-Comté en a pris conscience : pouvant offrir des vacances reposantes, actives ou culturelles, elle a des atouts pour l'été.

Stéphane Paris

DIR 2 110794

GROUPE IMEA

INSTITUT DE MANAGEMENT EUROPÉEN DES AFFAIRES

Bacheliers, bac + 2 tertiaires, bac + 2 scientifiques et techniques, bac + 4, vous venez de passer les examens vous ouvrant la porte de nouvelles formations. Le groupe IMEA vous propose pour débiter ou poursuivre vos études supérieures, pour acquérir de nouvelles compétences, valoriser votre formation initiale, trois cycles de formation européens et internationaux.

NEBA, Network of European Business Administration, une Ecole de Commerce européenne en 4 ans après le bac (admission parallèle pour les bac + 2).

SUP TCI, technico-commerciaux internationaux, un an de formation aux techniques du commerce international pour des bac + 2 scientifiques ou techniques. Diplôme homologué niveau II par le ministère du Travail.

MBA, Master of Business Administration, 18 mois de formation au management européen pour des titulaires de diplômes bac + 4.



IMEA - 2, chemin de Palente - BP 927 - 25021 BESANÇON cedex
Tél. 81.53.07.00

Etablissement d'enseignement supérieur reconnu par l'Etat - Chambre de Commerce et d'Industrie du DOUBS

aux loisirs d'été



Voile à Malbuisson. Longtemps considéré comme un appoint, le tourisme d'été prend de l'importance... en misant sur l'environnement comtois.

RÉGION

L'été des festivals

Concerts, théâtre, spectacles, folklore... Tout l'été, dans la région. De Festiv'été au Festival international de musique.

Grands et petits, internationaux ou uniquement locaux, voici tous les festivals proposés dans la région cet été, entre le 10 juillet et la fin du mois de septembre. Avec en point d'orgue, le Festival de musique de Besançon.

Juillet et août, à Besançon : **Festiv'été** (81.80.92.55). Musique, danse, cinéma, spectacles et concerts.

12 juillet au 13 août : à La Clusaz-Mijoux. **Festival des Nuits de Joux** (81.39.29.36). Théâtre et concerts.

15 au 19 juillet, à Moirans-en-Montagne. **Idéclac**, 5ème festival international pour l'enfant (84.42.00.28). Spectacles, clowns, nimes, saltimbanques, contes...

15 au 29 juillet, à Port-sur-Saône. **Festival international de folklore**. Des groupes folkloriques des Landes, de Russie, de Sibérie, de Slovaquie et du Japon (84.91.50.18).

7 juillet au 26 août à Pontarlier,

festival Saint-Bénigne. Un concert tous les jeudis soirs : chœur d'enfants de Belgique, chœur orthodoxe bulgare, quatuor de flûte traversière, concert violon et piano, concert trompette et orgue, récital d'orgues pures et orchestre de chambre de Cologne. (81.39.19.92).

23 au 30 juillet, Petite Montagne. **5ème festival du bouche à oreille** (84.85.47.91). Des produits locaux pour la bouche, des concerts (classique, chants liturgiques, sons naturels, ensemble tchèque et Paris musette) pour l'oreille.

25 juillet au 7 août, Arc-et-Senans : **Juventus**, 4èmes rencontres européennes de jeunes musiciens (81.54.45.45).

5 au 12 août, à Port-sur-Saône : **festival international du folklore** (84.91.50.18).

23 au 27 août, dans le Haut-Jura (Lescheres, St-Lupicin, Lajoux, Lamoura et lac d'Antre). **festival des sons "Bis Repetita"** (84.41.20.37).

26 et 27 août, à Pontarlier. **festival de l'humour**. Cinéma en plein air et fête de la rue. (81.46.53.64).

En septembre à Montbéliard, **festival interrégional de cinéma et vidéo non professionnel** (81.30.90.30).

2 au 17 septembre, à Besançon : **47ème festival international de musique**. Avec le Concours international de composition musicale. (81.80.73.26).

10 septembre, à Seloncourt : **Festival de musique folklorique suisse** (81.32.20.71).

A signaler également :

14 au 17 juillet, à Fondremand. **les Journées artisanales et artistiques** (21ème édition, 25 000 personnes, 84.78.21.84).

26 au 31 juillet, à Pontarlier. **Concerts de l'académie internationale** (81.46.65.59).

14 au 19 septembre, à Héricourt. **Floralies** (84.46.10.88).

NATURE

La chance

d'un environnement de qualité

Le tourisme "vert" révèle toute sa valeur en Franche-Comté. La région offre plusieurs sites naturels propices aux activités les plus diverses, mais fortement dépendants des conditions météorologiques. L'été pluvieux de 1993 a par exemple provoqué une baisse de la fréquentation de 24 % par rapport à l'année précédente.

- on recense 6 bases de plein air importantes au niveau régional : domaine départemental du Malsaucy (Territoire de Belfort), val de Bonnal (Doubs/Haute-Saône), Valgolf, Osselle (Doubs), Jardins de l'Etang-Noidans le Ferroux (Haute-Saône) et domaine départemental de Chalais (Jura). Toutes ces bases offrent un espace de détente aménagé. Il est possible de s'y restaurer et de pratiquer de nombreuses activités en complément de la baignade (jeux d'enfants, canoë kayak, planche à voile, ski nautique, tir à l'arc, pétanque, tennis, ping-pong, mini-golf...).

- pour la pêche, la région est

également réputée pour ses rivières (Loue, Lison, Doubs, Dessoubre, Cusancin, Ognon, Rahin, Ain, Bienne, Valouse), lacs et étangs.

- deux cours d'eau favorisent le tourisme de plaisance : la Saône et le Doubs, auxquels ajouter les canaux.

- certains sports se développent grâce à des sites naturels équipés : sports aériens, escalade (vallée de la Loue, vallée du Doubs vers Baume-les-Dames, Poligny, Nans sous Sainte Anne), spéléologie (avec un centre d'accueil réputé à Nans sous Sainte Anne).

- les activités de randonnée ou de promenade à pied, à vélo ou même à cheval trouvent également un environnement favorable : Vosges du sud, Plateau des Mille Etangs, parc naturel du Haut Jura, Mont d'Or... Des sentiers balisés sillonnent la région : pédestres (1 500 km de GR, 1 300 km de GR Pays, 5 000 km de PR), pour le VTT ou le cyclotourisme ou pour les chevaux (1 100 km balisés en Haute-Saône, 1 200 dans le Jura).

TOURISTES

Une clientèle familiale

Selon le Comité régional du tourisme de Franche-Comté, la clientèle se rendant dans la région en été est majoritairement française (75 %).

Elle est plutôt familiale, issue des petites et moyennes agglomérations et masculine.

Par rapport aux autres régions françaises, on note une plus grande part d'arrivées de l'Est de la France et de Rhône-Alpes pour les séjours courts.

En ce qui concerne les séjours longs, les provenances du Nord-Pas-de-Calais et du Nord-Est sont plus fréquentes qu'ailleurs.

En matière de tourisme d'été, la

Franche-Comté détient environ 1,3 % de part du marché français, un chiffre qui reste stable depuis 1991.

Cette clientèle a tendance à rester moins d'une semaine dans la région (62 % des séjours durent entre 1 et 7 jours).

Bien qu'il y ait augmentation du tourisme "inactif", les touristes français s'adonnent principalement à la randonnée et la découverte des sites et des monuments.

Par rapport à la moyenne des destinations des Français, l'hôtellerie est en retrait dans la région.

En revanche, les Gîtes de France et l'hébergement familial sont plus utilisés.

MUSEES

Une tradition artisanale et industrielle

Parler d'environnement en Franche-Comté, c'est aussi tenir compte de la pluie. Les journées sans soleil, visiter un musée est souvent bienvenu. Dans la région, ils sont largement tournés vers le patrimoine artisanal ou technologique.

Depuis 1992, le passeport inter-musées permet des réductions sur certains sites. Proposé lors de la première visite, il donne également des entrées gratuites pour les cinquièmes, dixièmes et quatorzièmes entrées. Saline royale, musée Peugeot, forges de Syam,

musée de la vigne et du vin... seize musées sont concernés par ce passeport.

La plupart d'entre eux appartient à la fédération des écomusées et des musées de société, qui cherche à promouvoir "un secteur patrimonial peu valorisé en France", mais bien illustré dans la région.

Au musée de la Citadelle, à Besançon, sont d'ailleurs exposées jusqu'au 26 septembre, les photographies de trois artistes. Sujet : les écomusées.

En bref

● **ROULOTTES** - le centre touristique de Fontenot-la-Ville (Haute-Saône) loue des roulotte attelées, équipées pour un hébergement de quatre personnes. Et propose des circuits de 2 à 7 jours et des étapes avec sanitaires et repas. De 1 500 F les 2 jours à 4 600 F la semaine.

● **GASTRONOMIE** - un des points forts de la région, à découvrir dans les restaurants et surtout à déguster : de nombreuses fromageries, caves d'affinage, charcuteries, distilleries sont ouvertes. Sans oublier la route des vins du Jura, de Salins à St-Amour, en passant par Arbois.

● **VISITES** - classiques, mais toujours à voir, la cité lacustre à Chalain, la saline royale d'Arc-et-Senans, la chapelle de Ronchamp, la citadelle et l'horloge astronomique de Besançon, le château de Joux ou encore le musée Courbet à Ornans ont fait la réputation de la région.

● **CHIFFRES** - combien d'églises à visiter dans la région ? Combien de châteaux ? De musées ? Respectivement 15, 22 et 70. Et 6 abbayes, 4 sites archéologiques, quelques monuments et forts...

● **GITES** - l'une des forces de la région en matière d'accueil, avec environ 4 % des gîtes ruraux français.

RIVIERES

Le temps d'une croisière en famille

Une activité en plein essor. Surtout pratiquée par les étrangers.

D'accord, c'est cher. Mais assez original. Traverser la campagne au gré de l'eau. S'arrêter pour visiter une ville, un village typique qui jalonne les rivières. S'installer au bord de la rivière, au soleil couchant ou à la brume du matin. Une mini-croisière en somme. Une activité désormais à la portée de tous en Franche-Comté, où le Doubs (et le canal du Rhône au Rhin) et la Saône (et le canal de l'Est) offrent de belles promenades.

Avec son propre bateau, il est même possible d'atteindre la mer Noire. En ce qui concerne les locations, en fonction de la taille du bateau et de la saison, les tarifs s'échelonnent de 3 000 F à 18 000 F la semaine.

Le tourisme fluvial s'est développé dans la région au début des années 80. Premier département à s'y lancer, la Haute-Saône a initié le mouvement. Bientôt suivi par la création du Groupement pour

le tourisme fluvial, organisme régional chargé de développer ce domaine. Aujourd'hui, 150 bateaux peuvent être loués dans la région. En majeure partie des "coches de plaisance", petits bateaux habitables plus connus sous le nom erroné de "house boat" - car ce terme anglais désigne des bateaux toujours amarrés. Les plus grands (jusqu'à 14 m) peuvent loger une dizaine de personnes.

Louer un bateau signifie le piloter soi-même. Pour la durée d'utilisation, le loueur délivre un permis temporaire, après avoir initié les promeneurs aux règles essentielles de la navigation. Pour leur faciliter la tâche, le Groupement améliore les voies d'eau : balises plus explicites, digues de sécurité près des barrages.

Et pense au confort : les installations d'accueil sont l'objet d'un traitement paysager et les berges vont être restaurées.



Dans la région, 320 km de voies navigables.

Les ports sont mieux aménagés, les appointements entretenus, les haltes plus nombreuses.

Le tourisme fluvial offre également la possibilité de promenades locales en bateaux mouches ou de trajets plus longs (jusqu'à 1 mois

et demi), dans l'une des deux péniches hôtels de la région.

S.P.

6 bases de location dans la région : Montbéliard, Dole, Gray, Seveux-Savoyeux, Scey-sur-Saône, Port-sur-Saône et Corre.

L'AUTOMOBILE VOUS PASSIONNE, VOUS AIMEZ LA VENTE ET LES RELATIONS HUMAINES, DEVEZ-VOUS :

CONSEILLER COMMERCIAL AUTOMOBILE



Vous avez entre 18 et 25 ans et un niveau "terminale", préparez un Certificat de Qualification Professionnelle

L'A.N.F.A. vous propose :

- une formation en alternance école/entreprise,
- une formation gratuite et rémunérée,
- un contrat de travail dans une entreprise,
- un certificat reconnu par les professionnels.



ASSOCIATION NATIONALE POUR LA FORMATION AUTOMOBILE

envoyer dès aujourd'hui votre C.V. à :

Délégation Régionale A.N.F.A. - 26, avenue de Montrapon - 25000 Besançon - Tél. : 81.53.38.88

FETE

Un village animé par les bûcherons

Les fêtes de l'été ? Au bas mot, plus d'une centaine, dans les quatre départements de la région. Un exemple, à Bians-les-Usiers...

Dix mille personnes réunies un dimanche après-midi du mois de juillet : la fête des bûcherons de Bians-les-Usiers dans le Doubs a répondu à toutes les attentes l'an dernier. Fête renouvelée cette année, les 16 et 17 juillet. Pour la 6ème édition. Et pour la seconde fois, les bénéfices iront à des causes humanitaires. L'an passé, le service pédiatrie du professeur Noir, au centre hospitalier universitaire de Besançon, a reçu un chèque de 80 000 francs. Cette année, l'association AIDES, qui tiendra un stand, recevra également une somme d'argent.

Bal le samedi soir, bal le dimanche soir. Entre les deux, animations en tous genres, principalement autour du bois.

La part belle aux bûcherons, bien entendu : concours international amateur et professionnel où sont requises rapidité et précision, démonstrations d'écorçage, abattage, élagage... et aussi tracteur télécommandé, robot ébrancheur, Sylvatec (un robot qui fait le travail des bûcherons).



Une fête qui a rencontré un joli succès l'an dernier.

En un mot, tout sur les métiers du bois, d'hier et d'aujourd'hui. Et notamment le schittage, ou descente en bûche sur une voie de bois.

Les produits du bois sont également très présents. Des sculptures d'animaux à la tronçonneuse par exemple. Ou les fabrications d'un sabotier. Ou encore des automates des vieux métiers du bois.

Autour de ce savoir-faire du bois, des expositions, des animations gratuites pour les

enfants, des démonstrations de chiens de bergers, la présence du bétail d'une ferme (environ cent animaux) donnent à cette fête de campagne le cachet d'une véritable tradition. Elle ne date pourtant que de 1989.

S.P.

Les fêtes proposées cet été sont trop nombreuses pour être recensées.

Les programmes sont disponibles dans les offices du tourisme.

SPORT

Des activités dans le vent pour prendre l'air

Depuis quelques années, les sports aériens se développent rapidement. Aujourd'hui, tout le monde peut s'envoler en ULM ou montgolfière.

De l'avantage de changer de point de vue. Regarder d'en haut, c'est adopter une perspective nouvelle, souvent étonnante. Les sports aériens, outre les sensations fortes qu'ils procurent, permettent d'embrasser d'un regard les différents paysages de la région. Et sous des formes désormais très diverses.

En montgolfière : au gré du vent, jamais au-delà de 30 km/h, tôt le matin ou en fin d'après-midi. Depuis quelques années, la pratique s'est développée dans la région. Aujourd'hui, quatre centres (à Belfort, Rougemont-le-Château et deux à Arc-et-Senans) dispensent des vols pour le grand public. Il faut cependant prévoir un budget conséquent, de 600 à 1 000 francs par personne, pour une heure de vol. Même effet en vol à voile

ou planeur, pour un prix plus modéré : 120 francs les vingt minutes à Thise, par exemple. Des stages d'initiation et de perfectionnement pendant une semaine sont possibles, à l'aéroclub de Valdoie, à proximité du ballon d'Alsace.

Plus classique, l'aviation à moteur peut être pratiquée dans l'un des 9 aéroports régionaux : baptêmes de l'air, stages d'initiation, école de pilotage y sont proposés. A Mamirolle, il est possible d'effectuer des vols en hélicoptère.

Sensations fortes garanties

Les nouveaux sports aériens sont également très pratiqués dans la région. Deltaplane ou aile delta, parapente, parachutisme, ULM, même si l'on ne possède pas le matériel adéquat,

de nombreuses structures d'accueil reconnues (aile delta et parapente à Salins-les-Bains, parachutisme à La Vèze par exemple) permettent de découvrir et de s'initier à ces sports. Le massif du ballon d'Alsace constitue un site propice, avec courants et souffles nécessaires à des vols de longue durée. Avec des sensations fortes garanties.

S.P.

Pour plus de renseignements : Aviation, ULM : Ligue régionale d'aéronautique-21700 Boncourt-le-Bois (80.61.04.43).

Ligue régionale de vol à voile-26, rue Des Fossés-39600 Arbois (84.66.22.65).

Deltaplane, parapente : Ligue régionale de vol libre-Rosy Cavarrot-39110 Saint-Thiébaud (84.73.27.42).

GROTTES Les richesses du monde souterrain

Magique et insolite : plus de 4 000 gouffres et grottes répertoriés en Franche-Comté offrent des sites inoubliables aux visiteurs. Le gouffre de Poudrey se vante d'être la "plus grande salle souterraine aménagée de France". La grotte de la Glacière à Chaux-les-Passavant présente un phénomène de glaciation unique. La grotte des Planches, à Arbois, prend la forme d'un immense réseau souterrain avec rivière active.

Et aussi la grotte d'Osselle, la grotte du Crotot à Nans, les grottes et cascades de Baumeles-Messieurs, la grotte des Moidans à Molain... la liste est longue et les possibilités de

visites multiples. Autant dire que le sous-sol franc-comtois est également très propice à la pratique de la spéléologie. Avec un centre d'accueil réputé à Nans sous Sainte Anne (Gîte du Lison).

Des réseaux de plusieurs kilomètres, des cavités où phénomènes karstiques, rivières souterraines et puits donnent lieu à une pratique diversifiée de ce sport. Qui permet de découvrir des paysages inconnus, d'une insolite beauté.

Pour connaître les sites de pratique et les structures d'accueil, Ligue de spéléologie-8, rue du Lomont-25 310 Pierrefontaine-les-Blamont (81.35.11.12).

PASSÉ Les maisons, mémoire de la région

Un grand livre en relief, ouvert sur le passé : tel se présente le musée de plein air des maisons comtoises à Nancray. Des maisons traditionnelles, avec présentation du savoir-faire ancestral. Grâce à ce musée, sachez ce qu'était la fabrication du pain ou le cardage de la laine, ce qu'un tué ou une lambrechure veulent dire. Dernière arrivée, la maison de La Proselière a été inaugurée

le 17 juin dernier. Venue directement du nord-est de la Franche-Comté, au pied des Vosges, entièrement démontée et remontée, elle constitue la huitième maison du musée. Neuf autres bâtiments (greniers, hangars, four à pain) sont présentés.

Avec vêtements, mobilier et matériel agricole ancien, ils représentent la mémoire de la région.

DINOSAURES Un "Jurassic park" dans le Doubs

S'ils ne bougent pas, les animaux de Dino-Zoo, à Charbonnières-les-Sapins, sont véritablement grandeur nature. Autrement dit, ils offrent les avantages de Jurassic park, sans les inconvénients. A 20 km de Besançon, près du gouffre de Poudrey, ce parc de 10 hectares retrace l'évolution de la vie animale au cours de 500 millions d'années. Brontosaures, stégosaures et autres sont reproduits en taille réelle à partir des plus

récentes découvertes scientifiques. Des fac-similés, certes, mais qui donnent une idée de la vie sur terre il y a quelques millions d'années, notamment à travers des scènes disséminées dans le site.

Un parc de loisirs, mais aussi un parc didactique, cautionné par le Muséum national d'histoire naturelle, il est unique dans l'est de la France. Ouvert de mai à septembre, de 10 à 18 h.

Autres parcs de loisirs :

- parc zoologique de la Citadelle, à Besançon (81.82.16.22).
- parc le Pres la Rose à Montbéliard (81.94.45.60).
- JuraFaune à Arlay (84.85.04.22), pour découvrir les rapaces.
- Fabulys, près de Dole (84.72.32.34) : 300 automates.
- Ferme de l'auroch à Menetru-en-Joux (84.25.72.95). Aurochs, bisons, bœufs d'Ecosse.
- vallée des Rennes à Prémanon (84.60.70.78).
- parc animalier de St-Valbert à Fougères (84.49.54.97).
- parc de loisirs de la Roche-Morey (84.91.02.14).
- parc de loisirs de Montdoré à Vauvillers (84.92.82.44).

En bref

● **JURA** - Info Jeunesse Jura public, en collaboration avec le Conseil général du Jura, une plaquette recensant les animations sportives et culturelles de cet été. Plus de 500 manifestations sont recensées dans ce fascicule, disponible dans tout le réseau Info jeunesse du Jura et dans les offices de tourisme.

● **VOILE** - dans la région, les sports de voile se pratiquent sur

huit bassins ou lacs (Vesoul, Champagny, Malsaucy, étang des Forges, St-Point, Chalais, Clairvaux et Vouglans), où sont implantés 14 clubs.

● **LUXE** - en plein été, en plein air vous pouvez faire de la luge, sur deux pistes de 600 m, à Métabief. Ouvert du 20 juin à début septembre, de 14 h à 19 h (ainsi que 10 h à midi entre le 14 juillet et le 15 août).

En bref

● **CHALON-SUR-SAONE** - du 21 au 24 juillet, la ville de Saône-et-Loire propose la huitième édition du festival national des artistes de rue. Un festival devenu en peu de temps l'un des plus importants rendez-vous européens du spectacle de rue (théâtre, cirque, danse, musique, poésie...). Cette année, 41 spectacles en tous genres dont 35 gratuits, pendant 4 jours et 4 nuits. Renseignements : 85.48.05.22.

● **AVIGNON** - du 8 juillet au 2 août, 48ème édition du plus que célèbre festival de théâtre d'Avignon. Avec une forte présence japonaise cette année. Locations tous les jours sauf le 14 juillet, par téléphone (90.14.14.14), par minitel (3615 Avignon) ou dans les bureaux de location (St-Louis d'Avignon-rue Portail Bocquier-84000 Avignon et Bureau d'accueil de la Chartreuse-30400 Villeneuve-les-Avignon).

● **FRANCOFOLIES** - près de 100 spectacles du 12 au 17 juillet à La Rochelle, pour un événement qui fête son dixième anniversaire. Un festival de variétés avec découvertes (Mano Solo, Daniel Béranger, Bruno Maman...) et valeurs sûres (Julien Clerc, Eddy Mitchell, Stephan Eicher, Patricia Kaas...). Renseignements au 46.50.57.77.

ORIENTATION

Savoir courir mais surtout se diriger

Une course contre la montre où il est essentiel de savoir se diriger. Malheur aux perdus.

En matière de course d'orientation, il sert de courir, mais surtout de rejoindre, dans un ordre imposé, les postes de contrôle disposés en circuit. Avec la seule aide d'une carte et d'une boussole, savoir courir vite en restant assez lucide pour suivre son itinéraire n'est pas évident.

Ce sport inventé en Norvège à la fin du siècle dernier est resté très populaire dans les pays nordiques. En France son développement plus tardif a entraîné la création de la Fédération de course d'orientation en 1970.

Aujourd'hui, il existe 200 clubs, dont 20 en Franche-Comté, et 40 000 pratiquants. Des courses de clubs régionales et nationales sont organisées régulièrement, entre mars et octobre. Des licenciés comme ceux de Balise 25, meilleur club de Franche-Comté entre 1988 et 1993, poursuivent leur préparation physique pendant

l'hiver. Il existe aussi des compétitions internationales et des sélections en équipe nationale. Mais ce sport présente la particularité de pouvoir être aussi pratiqué en famille. Il existe même des "licences familles".

Pratiquée généralement en forêt, sur des circuits de 1 à 20 km, cette activité autorise également quelques dérivés : course d'orientation à ski par exemple. Ou à VTT. Ou encore des raids orientation, généralement en montagne et par équipes de 2, avec tentes et nourriture. Ou encore des courses de relais par équipes de quatre.

Avec plus ou moins de difficultés selon le parcours, et selon que la course ait lieu de jour... ou de nuit.

Dans tous les cas, un sport qui appelle des qualités de concentration, d'adaptation, d'observation, d'endurance, voire d'intuition. Ouf !

Stéphane PARIS



Passage à un poste de contrôle. Un sport pour les jambes et la tête.

Ligue de Franche-Comté -
Alain Ruau - 25 6540 Braillans
(81.57.94.00).
Balise 25 se met à la disposi-

tion d'écoles, de groupes,
d'associations ou d'entreprises
pour les aider à organiser des
activités d'orientation.



icep, 10 ans de formation en Franche-Comté

3 instituts professionnels : industrie, commerce, gestion et organisation.

1400 personnes formées chaque année jusqu'à bac + 5.

1200 entreprises partenaires sur toute la France.

Institut Comtois d'Études Polytechniques

DOLE / 27 RUE PASTEUR / 84 82 66 60

GOLF

Parcours de détente

Un sport qui reste cher, mais dont les adeptes sont de plus en plus nombreux. Découverte du "green".

SPORT de détente, certes, mais qui réclame une grande capacité de concentration. Si le principe est simple (envoyer en un minimum de coups la balle au trou d'arrivée), la technique est plus difficile à acquérir. Entre le départ et le trou, une distance d'au moins 250 m jalonnée d'obstacles (bunkers, étendues d'eau, bordures de route, arbres...) réclame une grande précision de geste.

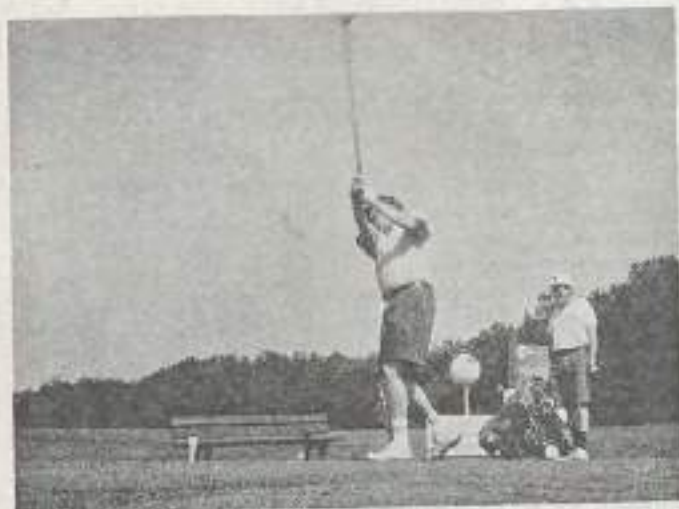
Ce sport prestigieux a longtemps pâti de son coût. Depuis quelques temps, des golfs publics proposant des prix plus abordables se multiplient.

A tel point que le nombre de licenciés a été multiplié par quatre en dix ans. Il faut tout de même prévoir au minimum 2 000 francs pour un abonnement à l'année.

Quant à l'accès à un golf privé, elle peut atteindre 7 000 francs de cotisation annuelle.

En Franche-Comté, 14 parcours de golf existent à l'heure actuelle.

Beaucoup proposent des



Pour taper dans la balle... Il faut avoir les moyens.

leçons d'initiation pour acquérir une bonne technique en quelques semaines. Ensuite, la Fédération française attribue à tout joueur débutant un classement. Il permet à chacun d'évaluer son niveau technique.

Sachant que l'accès aux parcours obéit à certaines règles d'étiquette, basées sur trois principes : courtoisie et comportement pendant le jeu, priorité sur

le parcours et protection du terrain. Pour favoriser le développement du golf, la Fédération française a décidé cette année d'offrir des parcours gratuits aux licenciés de tous les autres sports.

Si vous n'avez jamais fait de golf, l'occasion est belle. Renseignez-vous auprès des clubs.

S.P.

L'agenda sports et loisirs

● **AUTOMOBILE** - la course de côte internationale de Vuillafans-Echevannes se déroulera les 16 et 17 juillet.
Renseignements : 81.59.20.28.

● **TOUR DE FRANCE** - étape Morzine - lac Saint-Point, le 23 juillet. Arrivée d'étape prévue à Malbuisson.

● **SKI NAUTIQUE** - Coupe d'Europe de ski nautique, aux Etangs de Brognard près de Montbéliard, les 23 et 24 juillet.

● **KAYAK** - le 11 septembre, en Haute-Saône, marathon international de canoë-kayak, de Gray à Savoyeux.

● **MONTGOLFIERES** - le deuxième week-end de septembre, Montgolfiades internationales à Belfort.

Renseignements : 84.28.12.23.

● **Randonnée** - "les voies du sel", randonnée à pied, à VTT et à cheval à travers la Franche-Comté aura lieu du 12 au 15 août.
Renseignements : 84.44.22.34.

● **VTT** - rallye du Mont d'Or à Métabief, le 14 août.
Renseignements : 81.52.17.13.

● **MONTAGNE** - le championnat de France de randonnée en montagne auront lieu à Métabief, les 14 et 15 août prochain.
Renseignements : 81.46.66.00.

● **VTT** - du 18 au 21 août à Métabief, organisation des championnats d'Europe de la discipline.
Renseignements : 81.49.13.81.

● **TRIATHLONS** - une course internationale aura lieu au lac de Vouglans, le 21 août. Un autre triathlon se tiendra à Vesoul, les 27 et 28 août.

● **SEMI MARATHON** - les championnats de France ont lieu à Belfort (Arsenal-place de la Révolution française).
Renseignements : 84.54.24.24.

● **PORTES OUVERTES** - les 17 et 18 septembre prochain, journées portes ouvertes dans les monuments historiques franc-comtois. Ouverture de tous les monuments classés d'Etat. Ainsi que quelques monuments appartenant à des propriétaires privés.
Renseignements : 81.65.72.00.

● **RÉTROFOLIE 94** - à Ronchamp, rencontres internationales de voitures, de motos anciennes et de véhicules de prestige, le 18 septembre.
Renseignements : 84.63.55.01.

● **MICRONORA** - salon international des microtechniques, au parc des Expositions de Micropolis, à Besançon. Du 20 au 24 septembre.

NÉGOCIATION COMMERCIALE

Vendeur, chargé de clientèle, technico-commercial, etc.

Après un bac :

Cycle technicien des Forces de Vente en 1 année scolaire

Programme : communication, vente et négociation, marketing, incidences financières, organisation, environnement international + stages en entreprise



Après un bac + 2 :

Cycle supérieur de formation des Forces de Vente en 1 année scolaire

Programme : marketing, communication, vente et négociation, gestion commerciale, gestion financière, export, langue + stages en entreprises



**Institut des Forces de Vente
Chambre de Commerce et d'Industrie du Jura**

33, place de la Comédie - BP 377 - 39000 LONS-LE-SAUNIER - 84.24.15.76



Sans engagement de ma part, je souhaite recevoir une documentation sur la formation :

☐ Cycle technicien des Forces de Vente

☐ Cycle supérieur des Forces de Vente

NOM

Prénom

Adresse

Ville

Code postal

Téléphone

ANIMATION

▲ Centre aéré à Montfaucon cherche du 1er au 26/8 directeur BAFA en cours de formation ou confirmé. Contact : M. Pety au 81.81.62.32.

▲ Relais Soleil Jura (Clairvaux-les-Lacs) cherche pour juillet et août animateurs surveillants de baignade pour les enfants du camping. Contact : M. Cordier - Relais Soleil Jura - BP 52 - 39130 Clairvaux-les-Lacs.

▲ Comité d'établissement SNCF dont le centre de vacances est situé à Oye et Pallet cherche du 2/8 au 2/9 une adjointe de direction, titulaire BAFA ou en cours + permis VL. Contact : M. Chalumeaux au 86.55.06.10.

▲ Direction départementale Jeunesse et Sport Belfort cherche éducateurs sportifs. Contact : ADES - 7, rue Plumeraie - BP 459 - 90008 Belfort (84.21.22.30).

▲ Idéine, association de loisirs pour déficients mentaux, cherche pour animer et gérer séjours de vacances du 30/7 au 20/8, animatrices, animateurs + 21 ans, avec permis de conduire. Expérience souhaitée dans le domaine de l'animation et de l'éducation spécialisée. Contact : Idéine - BP 22 - 25210 Le Russey.

▲ Centre de vacances pour les enfants énarétiques à Levier cherche du 16/8 au 2/9 sous-directrice BAFA, expérimentée et infirmière. Lettre+CV à M. Patrick Leroy - 39250 Mignovillard.

DIVERS

▲ Recherche étudiante pour poste de téléprospection (1h et demie par jour). Durée indéterminée. Contact : Mme Monnin (81.50.85.48 ou 81.83.36.74).

▲ La MJC des Champs-Montants à Audincourt a la possibilité d'accueillir au cours de l'année scolaire 94/95 des jeunes sous différents statuts : CES, objecteurs, service national au titre de la politique de la ville... Les jeunes éventuellement intéressés doivent être motivés par les domaines de l'animation, du social, des activités sportives. Contact : MPT - 63 avenue du 8 mai - BP 91 - 25403 Audincourt Cedex. Tel. 81.34.36.54.

▲ La société Clubvac recherche des personnes disponibles pour faire du gardiennage de maisons dans toute la France. Contact : 81.58.68.46 ou 81.58.51.20.

▲ L'association sportive et d'animation socio-éducative recherche à Besançon et dans le cadre d'un CES, une personne chômeur longue durée (inscrite à l'ANPE depuis 3 ans sans interruption ou bénéficiaire du RMI inscrite depuis 12 mois comme demandeur d'emploi ou personne de plus de 50 ans ayant 12 mois d'inscription comme demandeur d'emploi) pour réaliser les tâches suivantes : saisie informatique, utilisation d'un logiciel de traitement de texte, traitement administratif de dossier, accueil téléphonique. Contacter M. Vincent, DDJS

du Doubs : 81.41.26.26.

▲ Offre hébergement à étudiante contre soins de 2 chevaux durant l'hiver. 1 h de travail par jour + soins d'autres animaux. Contacter Mme Dureil au 81.81.44.09.

▲ Offre hébergement chambre meublée, accès indépendant, quartier Montboucon, à étudiante contre la garde d'un enfant de 5 ans l'après-midi. Contacter le 81.35.59.74.

▲ L'association "Culture passion" (Morez) recrute un agent de développement culturel pour organiser et développer les projets culturels et sociaux à l'échelle de la ville + gestion du PJJ. Profil : expérience professionnelle, Bac+4, orienté sur l'action culturelle. Contact : M. Riallan - 10 quai Jobez - 39400 Morez (84.33.10.10).

▲ Association de formation à la comptabilité et la gestion du Doubs cherche animateur technicien à mi-temps ou objecteur avec possibilité d'embauche ultérieure. Travail en milieu rural avec agriculteurs et artisans-commerçants ruraux. Contact : AFOCG 25 au 81.43.61.49.

OBJECTEURS

▲ Le Centre Information Jeunesse de Besançon recherche d'urgence 2 objecteurs de conscience. Adresser candidatures à Philippe Renahy - 27, rue de la République - 25000 Besançon.

Pour passer gratuitement votre offre de job dans TOPO

Coupon à renvoyer à Topo - 27, rue de la République

25000 Besançon

Nom :

Prénom :

Age :

Adresse :

Texte de l'annonce :

(précisez le lieu et type d'activité ainsi que les coordonnées à faire paraître)

▲ La Commission permanente d'étude et de protection des eaux recherche un objecteur de conscience très motivé par la protection de l'environnement. Activités : secrétariat, animations, conception de bulletins et documents - affaires de justice, chantiers, sorties de terrain. Contact : 81.88.66.71.

▲ Le cirque Plume propose un poste d'objecteur de conscience à Besançon, pour toutes ses activités (compagnie+école). Fonctions : stan-

dard, accueil, dactylo, gestion des stocks. Traitement de texte Word et tableur Excel/Windows vivement souhaités. Envoyer lettre et CV à cirque Plume - 37, rue Battant - 25000 Besançon.

▲ La Ligue/FOL recherche un objecteur de conscience ayant de bonnes bases en PAO sur ordinateur Macintosh (XPress, Illustrator, Photoshop) pour poste d'assistant dans son service Editions (mise en page, création, suivi de dos-

siers). Contacter M Jean-Philippe Destaing au 81.82.10.11.

▲ Comité de quartier recherche objecteur à partir de septembre. Poste d'animateur pour développer et coordonner les activités de la Maison de quartier de Rosemont-St-Perjeux. Conditions : avoir le permis VL et habiter à Besançon. Candidatures à Monsieur le Directeur - Maison de Quartier - 1, avenue Ducat - 25000 Besançon.

Réseau Information Jeunesse en Franche-Comté

- Centre Régional d'Information Jeunesse de Franche-Comté
27, rue de la République
25000 Besançon
Tel : 81 83 20 40
Fax : 81 82 83 17 - Minitel : 36-15 JJ
Horaires d'ouverture au public : 10 h - 12 h, 13 h 30 - 18 h 00 tous les jours sauf lundi matin et samedi matin.

DOUBS (25)

- Bureau d'Information Jeunesse
3 rue Charles Lalancé
25200 Montbéliard
Tel : 81 99 24 15
Horaires d'ouverture au public : 9h - 12h, 13h30 - 18h du mardi au vendredi
14h - 17h lundi et samedi

- Point Information Jeunesse
Centre de formation municipal
7 rue Barbier
25110 Baume les Dames
Tel : 81 84 33 77

- Point Information Jeunesse
Direction régionale Jeunesse et Sports
27 rue Sancey
25000 Besançon
Tel : 81 41 26 26

- Point Information Jeunesse
Maison pour tous de Planoise
23 avenue de Bourgogne
25000 Besançon

Tel : 81 52 83 57

- Point Information Jeunesse
Maison des jeunes et de la culture
2 place de l'église
25500 Morteau
Tel : 81 67 04 25

- Point Information Jeunesse
centre social des Buis
2 rue Proudhon
25700 Valentigney
Tel : 81 30 64 98

- Point Information Jeunesse
bibliothèque municipale
6 rue de l'hôtel de ville
25800 Valdaion
Tel : 81 56 23 88

JURA (39)

- Bureau d'Information Jeunesse
15 avenue Thurel
BP 830
39008 Lons le Saunier Cedex
Tel : 84 35 27 27
Horaires d'ouverture au public : 10h - 12h, 14h - 18h du lundi au vendredi

- Bureau Information Jeunesse
6 rue du marché
39200 Saint Claude
Tel : 84 45 27 27

Horaires d'ouverture au public : 17h - 19h les mar., jeu., vend. 14h - 19h le mercredi

9h - 12h, 13h - 18h30 le samedi

- Point Information Jeunesse
MJC
13 grande rue
39600 Arbois
Tel : 84 66 01 83

- Point Information Jeunesse
PAIO
rue de l'église
39300 Champagnole
Tel : 84 52 49 25

- Point Information Jeunesse
maison des jeunes et de la culture
24 rue des alliés
39500 Damparis
Tel : 84 81 19 71

- Point Information Jeunesse
Centre Horizon
26 A rue Maréchal Leclerc
39100 Dole
Tel : 84 82 25 29

- Point Information Jeunesse
mission locale
place nationale

39100 Dole
Tel : 84 72 53 18

- Point Information Jeunesse
10 quai Jobez
39400 Morez
Tel : 84 33 40 61

- Point Information Jeunesse
Syndicat d'initiative
rue Victor Hugo
39800 Poligny
Tel : 84 37 24 21

- Point Information Jeunesse
lycée Cité scolaire Pré Saint Sauveur
39200 Saint Claude
Tel : 84 45 33 03

HAUTE SAONE (70)

- Bureau d'Information Jeunesse
38 rue Paul Morel
70000 Vesoul
Tel : 84 75 44 00
Fax : 84 76 60 79
Horaires d'ouverture au public : 10h - 12h, 14h - 18h30 du lundi au vendredi
10h - 12h, 14h - 18h le samedi

- Point Information Jeunesse
60 grande rue
70100 Gray
Tel : 84 65 44 00
Fax : 84 65 64 17

- Point Information Jeunesse
CDCE
3 rue de la tuilerie
70400 Hériscourt
Tel : 84 46 58 23
Fax : 84 56 79 38

- Point Information Jeunesse
point public Haute Saône

Mairie - rue de l'hôtel de ville
70500 Jussey
Tel : 84 92 25 25

- Point Information Jeunesse
5 rue La Font
70200 Lure
Tel : 84 62 94 90

TERRITOIRE DE BELFORT (90)

- Belfort Information Jeunesse
3, rue Jules Vallès
90000 Belfort

tel : 84 28 55 00
Fax : 84 21 03 99
Horaires d'ouverture au public : 13h30 - 18h30 du lundi au samedi

- Point Information Jeunesse
foyer Georges Brassens
place Roger Salengro
90500 Beaucourt
Tel : 84 56 65 98

- Point Information Jeunesse
Centre socio-culturel
9 rue des casernes
place des comandos d'Afrique

90200 Giromagny
Tel : 84 29 30 76

TOUILLON-ET-LOULETEL

L'extension du centre de plein air

Des investissements importants ont permis d'augmenter la capacité d'accueil de la base du Haut-Doubs.

C'EST à la fin du mois de mai dernier qu'a été inaugurée la tranche extension-rénovation de la base de loisirs. Une bonne nouvelle, quand on sait que ce programme de rénovation a été entamé en 1986. L'établissement du Touillon-et-Loutelet, dans le Haut-Doubs a démarré en 1968, par l'achat d'une ferme face aux pentes du Mont d'Or. Objectif annoncé, l'accueil des enfants et des familles de Besançon. Suite à l'achat d'une ferme mitoyenne, les travaux d'extension ont pour leur part débuté en 1990.

Aujourd'hui, la nouvelle capacité d'accueil occupe 1 200 m², sur trois niveaux. La base de loisirs contient également l'équipement nautique de Chaudron.

Cette base relève du fait associatif et de l'éducation populaire. La CAF, qui a investi 2,66 millions de francs (sur 6,5 millions) dans la rénovation privilégiée pour l'instant la formule de séjours courts (100 F par enfant et 100 F pour le couple).



Un centre qui accueille les familles du Doubs.

Pour cette formule, une convention a été signée en 1993.

Elle favorise l'accès du Centre aux familles allocataires de la CAF de Besançon (sans qu'elles

soient nécessairement bénéficiaires de bons vacances).

Le financement a été également réalisé par la MJC et la ville de Besançon, l'Etat, la Région et le Conseil général.

INTERNATIONAL

Une année consacrée à la famille

La CAF se mobilise pour l'année internationale de la famille. Partenariat avec la presse, organisation de journées locales comptent parmi les actions proposées toute l'année.

Deux décisions ont coïncidé en 1994 : la volonté de l'Assemblée générale des Nations-Unies d'en faire "l'année internationale de la famille" et l'annonce par le gouvernement de proposer un projet de loi sur la famille.

Dans ce contexte, la Caisse nationale d'allocations familiales a choisi d'engager un programme visant à réaffirmer ses finalités familiales et le rôle des CAF dans le domaine de la politique familiale.

Les opérations menées intègrent un cadre général intitulé "Donnons du souffle aux familles". Temps fort de l'année, l'opération "Mille et une initiatives" pour valoriser toutes les initiatives des associations, des col-

lectivités locales ou des entreprises a déjà commencé.

Les journaux de presse régionale partenaires de l'opération éditeront un supplément consacré à la famille sous tous ses aspects : vie pratique, reportages, questions de société, dossier économique et démographique...

En juillet a lieu "Vies de famille", qui donne la parole aux familles (photos, histoires, anecdotes...) dans 25 journaux régionaux et sur RTL.

En septembre, "Un week-end national spécial familles" permettra aux CAF de répondre en direct sur RTL aux questions des auditeurs.

En outre, tout au long de

l'année, les CAF font vivre ce programme par des concours de dessins d'enfants, des spectacles, des journées portes ouvertes.

Ces temps forts sont élaborés et coordonnés par un comité de pilotage, mis en place par les pouvoirs publics.

Ce comité a également pour mission de mener une réflexion sur la famille, au travers de groupes de travail où la Caisse nationale d'allocations familiales est très présente.

Et les CAF, en tant qu'experts et acteurs du secteur familial dans leur département ont à jouer un rôle pour fédérer les initiatives.

CAF Besançon

En bref

● **BONS VACANCES** - l'envoi à la Caisse d'allocations familiales des bons utilisés durant vos vacances cet été devra impérativement avoir lieu avant le 15 octobre.

● **ALLOCATIONS** - pour estimer le montant des allocations auxquelles vous avez droit, et notamment des allocations logement, tapez sur minitel 3615 CAF.

● **RELAIS** - un relais assistantes maternelles, lieu d'informations et de conseils concernant les gardes d'enfants (à domicile, en crèche ou chez une assistante maternelle agréée) est ouvert depuis le début de l'année à Besançon (27, rue Claude Pouillet - 25 041 Besançon Cedex. Tél. 81.65.82.89.

● **VACANCES** - un guide pour tout savoir sur les vacances d'été 94 en Franche-Comté est disponible gratuitement à la Mairie, au CIAM, au CIJ et dans les Maisons pour tous de

Besançon.

● **ONU** - la proclamation de l'ONU faisant de 1994 l'année internationale de la famille repose sur les principes suivants : la famille constitue l'unité de base de la société qui doit bénéficier de protection et d'assistance, la célébration de cette année va promouvoir les libertés et les droits de l'homme quelle que soit la position de l'individu au sein de la famille (...), il est nécessaire d'adopter des politiques visant à l'égalité des sexes au sein des familles.

● **FRANCE** - l'année de la famille verra la rédaction en France d'un "livre blanc" sur la famille à partir des réflexions du comité de pilotage, de chercheurs et de praticiens reconnus dans les domaines de la démographie, de la sociologie et de l'histoire du droit social. Objectif : évaluer les réussites, analyser les insuffisances constatées et examiner les voies nouvelles à explorer en matière de famille.

CAF

Les chiffres clés de 1993

La CAF de Besançon a édité une plaquette présentant ses actions et ses prestations à travers les chiffres de l'année. Au total, 52 284 prestataires ont bénéficié des allocations de la CAF. Les allocataires ont 56 683 enfants et ont enregistré 3 054 naissances.

En 1993, la CAF a versé plus de 1,1 milliard de francs de prestations aux allocataires, pour un montant mensuel de 1 727 francs par famille.

Principaux postes bénéficiaires, le logement (31,1 % des allocations), l'entretien de l'enfant (29,2 %) et les naissances (15,2 %). Les autres prestations concernent les handicaps, la précarité, l'allocation rentrée scolaire, l'isolement et l'accueil du jeune enfant.

L'action sociale (financement d'œuvres sociales) de la CAF a concerné pour sa part 72 millions de francs. Versés essentiellement pour l'enfance et les services sociaux.

Autres services proposés : le logement, les aides financières aux familles, les vacances, la communication et la gestion.

Dernier point représentatif de l'activité de la CAF, la communication active. En 1993, 46 051 visiteurs ont été reçus dans les permanences du Doubs (dont 7 023 à Pontarlier). La CAF a reçu 174 934 appels téléphoniques, 284 387 plis et enregistré 11 451 connexions minitel. Elle a publié 4 numéros de la revue "Bonheur". Et 10 pages dans "Topo".



ALLOCATIONS FAMILIALES

2, rue Denis-Papin
25037 BESANCON CEDEX

ÉTÉ

Avec le CLA des activités culturelles pour tous

Le Centre de linguistique appliquée se tourne plus que jamais vers les Bisontins. Au moins pour cet été, par l'intermédiaire de ses activités culturelles. Organisées tous les ans depuis longtemps, elles étaient traditionnellement offertes aux étudiants en formation au Centre. Avec une certaine sensation que "le CLA se refermait sur ses propres activités" et que les étudiants étrangers restaient trop entre eux. Car si ces étudiants et les habitants de la ville coexistaient en juillet et en août, c'était sans vraiment se rencontrer. Même si le millier de jeunes qui débarquent chaque année apporte une coloration et une animation plutôt agréables à Besançon. Pour favoriser les échanges, le Centre a décidé d'ouvrir ses activités culturelles à tous. Les Bisontins pourront donc assister aux spectacles de théâtre, de cinéma ou de cabaret et par la même occasion, rencontrer d'autres cultures. Ils pourront aussi profiter du bar de plein air dans la cour du théâtre Bacchus. Se restaurer au 47, rue Mégevand, où sont organisées des animations tous les midis. Ou converser en langue étrangère au CLA, le 21 juillet. Trois lieux d'animation, "pour favoriser l'intégration des étudiants étrangers dans la vie locale bisontine", comme l'espère Christiane Carry, directrice de la communication du CLA. En soulignant qu'un tel système d'échanges ne peut qu'être profitable à tous, "et avoir des retombées favorables sur tous les plans pour la promotion de la ville". Par la même occasion, le Centre veut montrer aux Bisontins sa vocation à être un lieu d'échanges et donc ouvert aux habitants de la ville.

Atmosphère atmosphère

A plusieurs reprises cet été, la cour du théâtre Bacchus va avoir "une gueule d'atmosphère": celle des séances de cinéma d'antan et des projections artisanales, où la convivialité valait bien tout le confort des salles stéréo modernes. Du moins l'imagine-t-on ainsi, à défaut d'avoir connu cette époque. On pourra de toutes façons le vérifier, à l'occasion de séances en plein air avec grand écran, présentation des films, entracte animé et musique. Et un programme en adéquation au mois de juillet: trois films des années 30 et des auteurs appartenant déjà au patrimoine culturel.

Considéré comme un des plus grands films français, "La grande illusion" (1937) de Jean Renoir, présente les relations entre des prisonniers français de la guerre de 14 et un aristocrate allemand. Et donne l'occasion de revoir trois "monstres sacrés": Jean Gabin, Erich Von Stroheim et Pierre Fresnay. Inoubliable.

Poésie et cinéma se sont-ils mieux rencontrés que dans l'univers onirique de Jean Cocteau? En tous cas "La belle et la bête", avec Jean Marais, est resté un classique du cinéma, à qui le grand écran rend toute sa splendeur.

Tourné en 1938, "Hôtel du Nord" est un drame populiste comme seul Marcel Carné savait en réaliser. Revoir la verve et la truculence d'Arléty (et le fameux "Atmosphère, atmosphère, est-ce que j'ai une gueule d'atmosphère?") et de Louis Jourvet est toujours réjouissant.

En août, ce programme sera complété par deux grands films français: "Hiroshima mon amour" d'Alain Resnais et "Le rayon vert" d'Eric Rohmer.

Besant - Maria
KOLTÈS



Mise en scène: Jean-Pierre BEAUDEON. Avec: Alain BESSET
CIE BEAUDRAN DE PAROI - CHOK THEATRE

Programmation des Bacchanales

COMPAGNIE BACCHUS

La comédie du langage

Du 8 juillet au 2 août 1993
Théâtre LE FORUM à 18 h 02
20, Place de l'Hôtelage
Un mot pour valoir

Le quichet
Jean Tardieu
Véronique FAYE - Maria YENDOLA
Mohamed GUELLAI - Jean PERREMIN

Représentations: 10 15 02 32

Voici la programmation des activités culturelles mises en place par le CLA et Bacchus pour cet été, à partir du 12 juillet:

- Cinéma en plein air, le 18 juillet, le 25 juillet, le 8 août, le 15 août et le 22 août, à 21 h 30, dans la cour du théâtre Bacchus.

- La tête dans les étoiles, mardi 12 et mercredi 13 juillet à 21 h 30, ainsi que mardi 16 août. Ballade vocale autour de textes scientifiques et poétiques pour un voyage au pays des étoiles.

- Le sas, par la compagnie Amanite Phalloïde, mardi 19 et mercredi 20 juillet 21 h 00. "Une femme, sa dernière nuit, comme un rêve expiatoire".
- Soirée Saint-Germain des

Prés, jeudi 21 juillet, jeudi 11 août et jeudi 18 août à partir de 21h00. La comédie du langage, mardi 26 et mercredi 27 juillet, mardi 23 et mercredi 24 août. Molière d'honneur 94 pour cette pièce de la compagnie Bacchus, d'après Jean Tardieu.

- Soirées internationales, jeudi 28 juillet et jeudi 25 août, à partir de 21 h au Grand Kursaal, avec les stagiaires du CLA. Soirée de gala des différentes nationalités présentes au CLA. Cloture par le "Bal des nations".

- Le mime Momo, jeudi 4 août.
- La nuit juste avant les forêts, mardi 9 et mercredi 10 août. De Koltès, mise en scène de Jean-Pierre Beaudon.
- Contes japonais et africains, mercredi 17 août.

- S'en mêlent les pincesaux, le mardi 23 et le mercredi 24 août. Un joli conte pour enfants.

Les spectacles ont lieu au 6, rue de la Vieille Monnaie, excepté les soirées au Grand Kursaal. En cas de pluie, spectacles au petit Kursaal. Billetterie ouverte du lundi au jeudi à partir de 20h30. Renseignements au 81.82.22.48. Location au CIJ, 27, rue de la République.

Egalement petits déjeuners (10 h) et déjeuners (11h à 15h) avec animations, du lundi au vendredi au 47, rue Mégevand. Et le 6, rue de la Vieille Monnaie est ouvert le soir à partir de 17 h 30 aux promeneurs, spectateurs en attente, touristes égarés...

CLASSIQUE

Le festival de musique à l'heure allemande

Quarante-septième édition pour le festival international de musique. Du 2 au 16 septembre à Besançon et dans toute la région.

Cette année, les organisateurs ont choisi le regard émerveillé d'un enfant pour illustrer l'affiche du festival. Regard de découverte, regard de bonheur, pour un programme encore bien rempli. D'une coloration à dominante germanique.

Quatuor Alban Berg, Staatskapelle de Dresde ou Salzburg Chamber Soloists côté interprètes, palette complète de musiciens allemands côté compositions : de Brahms à Beethoven, de Bach à Mendelssohn, sans oublier quelques "compositeurs maudits" du III^{ème} Reich (Korngold, Berg, Bartok, Hindemith, Eisler, Schoenberg). Cette dominante côtoie une diversité d'autres noms, puisque seront également présents la Philharmonie nationale hongroise, le Pittsburgh Symphony Orchestra, André Isoir, titulaire de l'orgue de St-Germain-des-Prés, l'Orchestre français des Jeunes... liste non exhaustive.

Comme d'habitude depuis 7



Le Quatuor Alban Berg interprétera Beethoven et Webern.

ans, aura lieu le concours international de composition musicale, les 12 et 13 septembre. Ce concours deviendra biennal à partir de cette année, "pour laisser suffisamment de temps à l'écriture des partitions". Il alternera désormais avec le concours de jeunes chefs d'orchestre. Lequel n'aura donc pas lieu cette année, mais en 95.

"Parce que les jeunes chefs d'orchestre ne sont pas si nombreux pour qu'à ce niveau soient chaque année découverts de réels talents". Renseignements et réservations : 81.80.73.26 jusqu'au 19 août, puis 81.83.08.14. Au guichet de l'Hôtel de Ville de Besançon à partir du 22 août.

S.P.

Les rendez-vous de l'Ecureuil



18 OCTOBRE - YOUSOU NDOUR
Montjoye de Besançon.
20 OCTOBRE - BLUR
Montjoye de Besançon.
22 OCTOBRE - MACCO PARKER
Montjoye de Besançon.
OCTOBRE, DATE NON DÉTERMINÉE - IAM
Montjoye de Besançon.

17 NOVEMBRE - LAGAFF
Palais des sports de Besançon.
29 NOVEMBRE - LES CHIPPENDALES
Palais des sports de Besançon.
19 DÉCEMBRE - JOE COCKER
Palais des sports de Besançon.
Réservations : Caisse d'Épargne et CUI de Besançon.

NUITS DE JOUX

Le 20^e anniversaire du festival

Elle a parcouru du chemin la troupe amateur des Nuits de Joux, née en 1972 : le mini festival fondé en 1974, devenu professionnel en 1980, célèbre cette année son vingtième anniversaire. Avec une moyenne de 4 000 spectateurs, il tient ses promesses, année après année.

Au programme cette fois, "Eclaterra", spectacle chorégraphique de la MPT de Pontarlier, "Antigone" de Sophocle, mis en scène par René Luyon, "Une petite gare en France" lu par Hervé Pierre, deux concerts de l'Ensemble Da Camera, "le Voyage de Monsieur Perrichon" de Labiche, mis en scène par Pierre Louis, "l'Arlesienne

" d'après Alphonse Daudet, mise en scène du Suisse Jean Chollet, le Quatuor de Guitares de Franche-Comté et "Eloge de la bière", un spectacle de Ronny Couteur.

Étalés sur un mois (du 12 juillet au 13 août), la plupart des spectacles ont lieu au château de Joux. Des couvertures sont à la disposition des spectateurs, mais en fonction du temps, il est conseillé de téléphoner pour savoir si le spectacle est maintenu. Renseignements : Centre d'animation du Haut-Doubs, théâtre du Lavoir - 2, rue Jeanne d'Arc - 25300 Pontarlier (81.39.29.36).



Des tarifs paradisiaques pour jeunes et étudiants avec St-Pierre et St-Jean

OUVERT TOUT L'ÉTÉ

FORFAIT ÉTUDIANTS - JEUNES

Féminin court, shampooing, coupe, coiffure **109F**

Masculin et enfant **69F**

FORFAIT FÉMININ

Cheveux courts, shampooing, coupe, coiffure **129F**

Forfait permanente **239F**

FORFAIT MASCULIN

Shampooing, coupe, coiffure **89F**

Forfait brosse **99F**



BOITE A COUPE

13, rue Ronchaux
Passage Saint-Jean
Tél. 81.81.62.62

CENTRE SAINT-PIERRE
(1^{er} étage)
Tél. 81.81.04.88

PROMO UVA
10 séances
250F

SON ET LUMIERE Un spectacle historique à Brebotte

"Le serment du sans pareil" est présenté à Brebotte (90) les 14, 15 et 16 juillet. Sur la colline de l'église, 100 acteurs et leurs animaux, présentent une histoire inédite, conçue à partir des éléments retrouvés de la vie de quatre figures locales. Autour du "Sans pareil", vieux chêne énorme abattu dans la commu-

ne d'Eschène au XIX^{ème} siècle. Une tradition paysanne et historique mise en scène par des moyens techniques modernes, effets sonores, pyrotechniques et lumineux. Réservations : Office du tourisme de Belfort, Crédit mutuel de Belfort, Montbéliard, Grandvillars

THEATRE Au fort du Mont-Bart Dante descend aux Enfers

Au long de son voyage pour rejoindre Béatrice, Dante découvre les Enfers, la Montagne du Purgatoire et le Paradis, rencontre les âmes damnées, celles qui espèrent et celles qui vivent dans la félicité. Déjà présentée à Montfacon au début du mois, la Commedia mise en scène par Patrick Mellior (d'après la Divine comédie et la

Vita nuova de Dante) change de décor : du 22 au 25 juillet, elle sera présentée au fort du Mont-Bart, à Bavans. Originalité, le site n'est pas un décor, mais un acteur du spectacle. Ainsi "au fort du Mont-Bart, la Divine Comédie n'est qu'Enfer (...). Nous sommes dans une ville où la nuit est tombée pour l'éternité".

L'agenda culturel

● **Jusqu'au 19 septembre**, Exposition Issao Takahashi - au musée des Beaux-Arts de Besançon.

● **22 au 24 juillet, son et lumière** - "Les Misérables" à Prévilly (84.25.49.09). Egalement du 29 au 31 juillet.

● **Du 26 au 31 juillet**,

Concerts de l'académie internationale de Pontarlier - renseignements au 81.46.65.49.

● **Jusqu'au 15 août** Exposition la route de l'art sur la route de l'esclave - à la Saline royale d'Arc-et-Senans, à l'occasion du bicentenaire de l'abolition de l'esclavage.

EXPOSITION

A Granvelle, le temps suspend son vol

Besançon, capitale de l'horlogerie, fête le bicentenaire de la création de cette industrie. Occasion pour le musée du temps de retracer son évolution.

L'exposition a pour nom "Quelle heure est-il Monsieur Mégevand ?" Tous les Bisois connaissent la rue qui a pris son nom. Peut-être plus que l'homme lui-même.

Ce Genevois est pourtant reconnu comme le fondateur de l'industrie horlogère bisontine. Laquelle fait rapidement la gloire de la ville, mais pas celle de Mégevand : réduit à la misère, il est tué lors du siège de Besançon par les Autrichiens, en 1814.

Le musée du temps lui rend aujourd'hui hommage.

Elle retrace par la même occasion l'évolution de l'horlogerie, du XVI^{ème} siècle à nos jours : production en France, puis développement en Franche-Comté, avec l'essor magnifique de la fin du XIX^{ème} siècle.

Essor tel qu'il a donné à Besançon le cachet Ville des microtechniques, jusqu'à aujourd'hui.

Voir l'exposition, c'est voir l'identité de la ville, contempler avec nostalgie une époque glo-



Née au XVI^{ème} siècle, la montre ne nous a plus quitté

rieuse à travers montres et horloges mais aussi gravures, affiches et photos.

Voir figé tout ce qui a servi à mesurer le temps, depuis bientôt 5 siècles. Avec le chef d'oeuvre du musée : "la montre la plus

compliquée du monde". Exposition ouverte jusqu'au 31 octobre au palais Granvelle, tous les jours sauf le mardi, de 9 h 30 à 12 h et de 14 h à 18 h. Entrée gratuite.

S.P.

30^{ème} ANNIVERSAIRE

MIRAMAS EN FÊTE

Boum sur les permis !

AUTO

1 LEÇON DE CONDUITE GRATUITE, cours de code et tests audio illimités, 20 h de pratique.

Examen code et conduite

Valable jusqu'au 30 juillet 1994

3.480^F

10% sur conduite accompagnée

AUTO-ÉCOLE MIRAMAS

POIDS LOURD

50 % sur les cours de code

15 % sur les cours de conduite

et toujours le **CONTRAT MIRAMAS** pour éviter les mauvaises surprises

1, avenue L'Île-de-France - 81.52.26.97
Piste privée : **81.90.99.89**

ETE : LES VACANCES

CLUB CAMPUS : LE CLUB DE L'OTU VOYAGE
EXPEDITIONS LOINTAINES :
A VOS SACS A DOS !

Argentine, Australie, Bolivie-Pérou, Chine, Inde, Japon, Kenya, Laponie, Népal, Scandinavie, USA.

Des circuits hors des sentiers battus !

LES ROUTES DE L'EST : ENTRER DANS LE NEW EAST

HIVER : TOUT SCHUSS !

TRAIN

Entre 20 et 30 % de réduction

Pour les moins de 26 ans, la France et les pays européens à prix réduits

LOCATION DE VOITURE

3 JOURS/495 F

Pour les étudiants, le forfait le moins cher !

Kilométrage illimité, assurance incluse !

AUTOCAR

LE MOINS CHER DES TRANSPORTS

Plus de 1.000 destinations en Europe à petit prix. Paris/Londres : 440 F A/R !

Amsterdam, Istanbul, Helsinki.

LA CARTE D'ETUDIANT INTERNATIONALE

(International Student Identity Card)

Savez-vous que pour voyager votre carte d'étudiant n'est pas valable ?

Seule la carte d'étudiant internationale vous permet de bénéficier à l'étranger des mêmes réductions et avantages que les étudiants du pays visité.



L'agence des étudiants

CROUS

38, avenue de l'Observatoire
25000 BESANCON

81.48.46.25 - 81.48.46.24

Au service de tous

Cartes :

Internationale d'Etudiant
Franco-Allemande (assurance voyage...)
Télécarte (téléphone)

Abonnement étudiant transports CTB

Campus, Sésame, carnets de tickets
guides et plans
Informations diverses

Les séjours linguistiques : vivre une langue

- Séjour au pair : Europe-USA
- Un job à Londres
- Hôtel étudiants : 135 F la nuit à Londres
- Rattrapage dans les Alpes

Six mois d'abonnement quotidien

**Moins
de 30 ans**

**L'EST
RÉPUBLICAIN**

100F

**Le Centre Information Jeunesse et
L'EST RÉPUBLICAIN**

offrent un premier abonnement
Promotionnel Spécial Jeunes

153 numéros pour 100F

Prix habituel 640F



Pour recevoir L'EST RÉPUBLICAIN Quotidien, six jours sur sept (dimanche excepté) dans votre boîte à lettres, accompagné des TOPO mensuels

Où est le lézard ? Il y en a un tout petit

Vous ne devez pas être déjà abonné à L'EST RÉPUBLICAIN, il s'agit d'un premier abonnement.

Répondez rapidement car cette offre est réservée aux 750 premières personnes intéressées, pas une de plus !

Avantage supplémentaire, vous pouvez interrompre l'abonnement pendant votre congé d'été ou faire suivre votre journal sur votre lieu de vacances.

Un beau cadeau à faire à ses enfants ou petits-enfants, ou à se faire soi-même pour un prix modique au regard de la prestation.

ABONNEMENT PROMOTIONNEL 6 MOIS Spécial JEUNES

NOM Prénom

N° Rue Code postal Ville

Je désire que l'abonnement s'interrompe pendant les vacances du au

Je joins un chèque de 100 F à l'ordre de L'EST RÉPUBLICAIN

Bulletin à retourner à : **L'EST RÉPUBLICAIN, service abonnements, rue Théophraste-Renaudot
HOUEMONT - 54185 HEILLECOURT cedex**

Portrait

Corinne FORSANS entre décors et costumes

Lauréate d'un "Défi jeunes" en juin, Corinne Forsans n'a qu'une passion : la décoration de théâtre. A 21 ans, elle rêve d'en faire un métier.

Elle a découvert le théâtre amateur dans une MJC, en 89. A l'époque du lycée et du bac B. Elle a persisté. Aujourd'hui, elle signe décors et costumes. La pratique du théâtre amateur ne l'empêche pas d'avoir une approche très professionnelle de son rôle.

Pour "Plus moyen de se concentrer", une pièce de Vaclav Havel présentée le mois dernier par le théâtre de l'Oméga, Corinne Forsans a véritablement fait œuvre de création. Des lettres qui ruissellent le long de rideaux blancs pour représenter l'univers littéraire du personnage central de la pièce. Des costumes adaptés à chaque personnage, à chaque caractère. Décors et costumes pensés et conçus par ses propres soins. Tous les habits ont été fabriqués par sa mère, pour l'exactitude, "parce que les plus beaux costumes sont faits dans le détail". Références : Goude, Mondino, le carnaval de Venise. Et surtout Decouffé pour la cérémonie d'ouverture des JO d'Albertville.

Tout cela pour s'éloigner "du théâtre avec des décors simplifiés et des costumes qui n'en sont pas". Elle préfère le visuel, la fantaisie, le spectaculaire. Pour la pièce du théâtre de l'Oméga, elle a travaillé de décembre à mai, parallèlement à sa formation aux Beaux-Arts, section communication.

Le costume doit aider l'acteur

Pour ce travail avec Eliahe Bordonni et le théâtre de l'Oméga, elle a même joué un rôle, "parce qu'il est bénéfique même pour un décorateur de ressentir ce qui se passe sur scène". Elle tient au travail en symbiose avec le metteur en scène et les comédiens, car "il est très important de garder à l'esprit que le costume va être porté, qu'il est là pour aider l'acteur à



Corinne Forsans dans l'un de ses costumes. "Il est bénéfique de ressentir la scène".

construire le personnage et non pour le gêner".

Après trois représentations bien accueillies à Saône, Thise et Besançon (et l'espoir d'une tournée dans la région), après avoir été primée par le jury "Défi jeunes" régional, elle va entamer un stage d'un an à Paris.

Un stage décors et costumes bien sûr. Car sa première expérience l'a agréablement surprise, et donc confortée dans cette voie. Qu'elle espère poursuivre de façon professionnelle, mais en Franche-Comté, "car il y a plus à faire ici qu'à Paris ou Lyon".

Stéphane Paris

Europe

Regroupement d'associations de jeunesse

Lors d'un colloque organisé en mai dernier par l'UPCV (Union française des centres de vacances), une trentaine d'organisations de jeunesse européennes ont décidé de créer une association de regroupement. But : favoriser les échanges de jeunes et promouvoir les actions de formation.

Le projet s'appelle "Eurojeunes" et devrait voir le jour sous forme d'association internationale sans but lucratif de droit belge (AISBL). Ouvert

à tous les organismes de jeunesse de l'Union européenne et d'Europe centrale et orientale, il appuiera les initiatives des jeunes dans ses domaines de compétence et militera pour des échanges sur les conditions d'accueil et sur les contenus de formation des animateurs. La création d'un réseau de partenaires sera mis en place.

L'association devrait voir le jour officiellement au mois de novembre, lors d'un congrès organisé par la Fédération espagnole des écoles d'éducateurs.

Artistes

Un programme européen pour les jeunes

L'association "Pépinières européennes pour jeunes artistes" lance la quatrième édition de son programme destiné à des créateurs âgés de 20 à 30 ans. A partir de septembre 1995, 69 artistes, travaillant dans 17 disciplines artistiques (architecture, art et environnement, art multimédia et vidéo, arts plastiques, chorégraphie, cinéma d'animation, design, documentaire de création, infographie, littérature, marionnette et théâtre d'objets, mise en scène de théâtre, musique contemporaine, musiques actuelles, photographie, sculpture et théâtre de rue) effectueront une création dans l'une des 27 villes du programme.

L'objectif de ce programme est d'offrir à chacun des

lauréats, pendant 3 à 9 mois, les moyens et l'environnement favorisant leur travail.

Accueillis dans une ville (qui leur fournit un hébergement) et au sein d'une structure artistique et culturelle (qui met à leur disposition les moyens nécessaires à leur création), les lauréats reçoivent un prix correspondant à un montant mensuel de 7 000 ou 8 000 F suivant les résidences. Date limite de dépôt des dossiers de candidature : 30 novembre 1994. Sélection en deux temps (jury national puis international).

Renseignements et dossiers : Pierre Keryvin-Pépinières européennes pour jeunes artistes-6, rue Braque-75003 Paris (Tél. 144.54.36.33).

BEATEP

Un diplôme d'animation et information jeunesse

La Direction régionale de Jeunesse et Sports de Bourgogne met en place un BEATEP (Brevet d'Etat d'animateur technicien de l'éducation populaire et de la jeunesse) "activités sociales et vie locale" option animation et information jeunesse. Ce diplôme de niveau IV est destiné aux animateurs en poste dans les Points Information Jeunesse ou autres structures d'information en direction des jeunes de Bourgogne et Franche-Comté. Conditions d'admission : avoir 18 ans, être titulaire d'un des diplômes suivants : BEP sanitaire

et social, BASE, BEES et tout diplôme d'Etat ou titre homologué de niveau V minimum ou justifier de 2 années d'expérience professionnelle dans l'animation. La formation a lieu à Dijon, Mâcon et Besançon.

Dossiers à retirer et déposer à la DRJS-Secrétariat Examens Jeunesse-22, rue Audra-BP 1530-21034 Dijon Cedex (80.30.47.73). Date limite d'inscription : 8 septembre 1994. Sélection les 28 et 29 septembre à Dijon, test technique le 4 octobre.



DIRECTION REGIONALE
DE LA JEUNESSE
ET DES SPORTS
FRANCHE-COMTE