

TOPO

**L'EST
RÉPUBLICAIN**

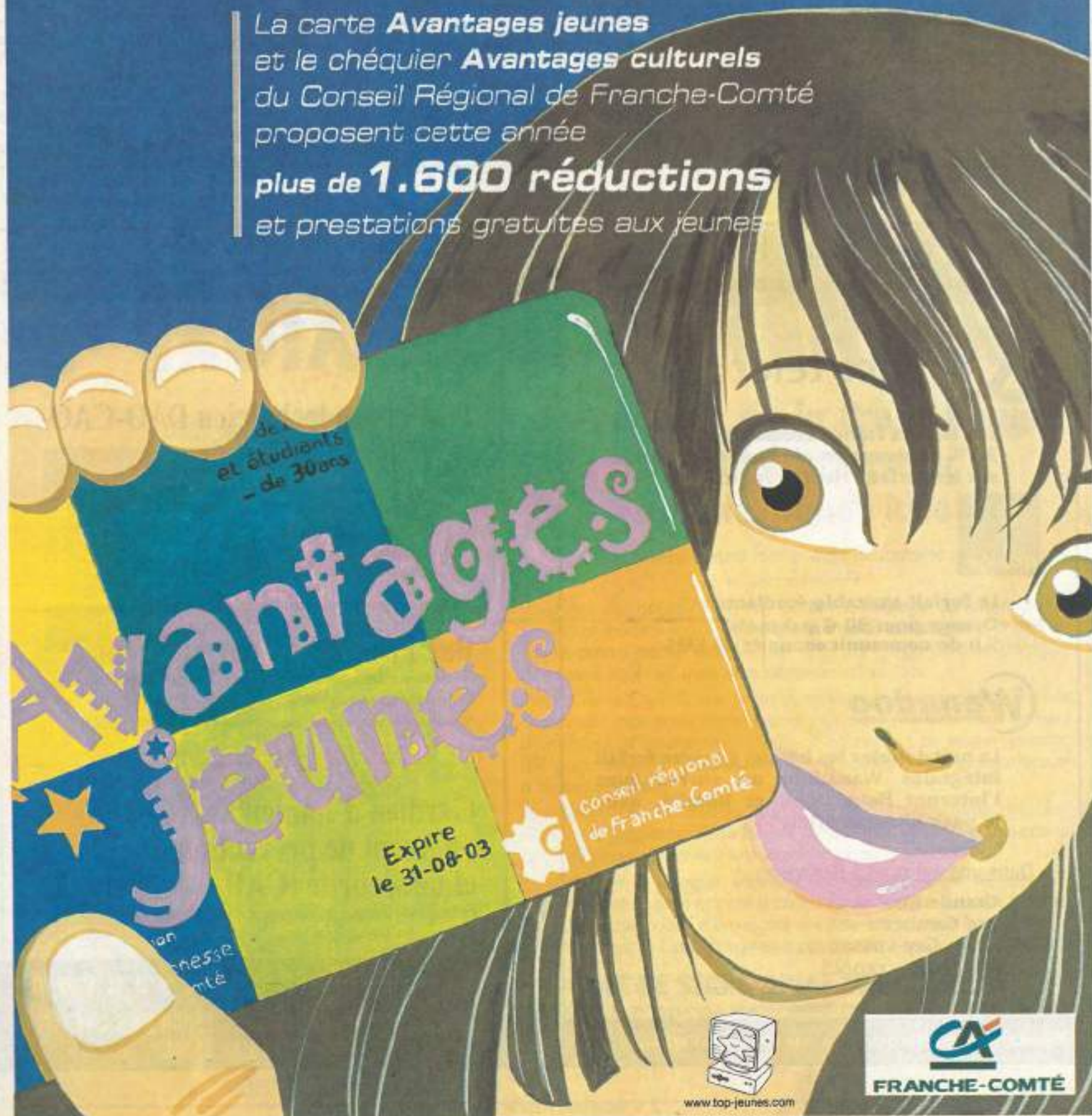
CRIJ FRANCHE-COMTÉ

LE MENSUEL DU CENTRE RÉGIONAL D'INFORMATION JEUNESSE

Elle est là !

La carte **Avantages jeunes**
et le chéquier **Avantages culturels**
du Conseil Régional de Franche-Comté
proposent cette année

plus de 1.600 réductions
et prestations gratuites aux jeunes



VALENTINE ET SES POTES



Plus de temps pour les étudiants

Dans les agences France Télécom jusqu'au 31 octobre 2002

Les heures France Etudiants :
30 % de temps en plus pendant 1 an
sur les forfaits Heures France*

Le forfait ajustable étudiants :
Orange pour 30 € par mois*
9 h de communications et 60 SMS*

La nuit doublez les heures de votre forfait
Intégrales Wanadoo, ou surfez avec
l'Internet Haut Débit et Illimité, avec
le pack eXtense offert*

Dans vos agences à Besançon :

13, Grande Rue
12, rue Gambetta
11 B, rue Gay-Lussac
Francetelecom.com/25

*Voir conditions en agence France Télécom.

Agence France Télécom. Il y a une vie après l'achat.



CRÉDIT FINANCIER

GRETA
EN FRANCHE-COMTÉ
FORMATION CONTINUE

BESANCON

Formation technicien DAO-CAO

Option mécanique et architecture

- Autocad 2002, MDT6, Inventor 5
- Architectural Desktop 3

Pour demandeurs d'emploi et salariés

(co-financée par le Conseil régional de Franche-Comté pour les demandeurs d'emploi)

Du 28 octobre 2002 au 21 février 2003

Bac Pro MSMA par alternance*

(Maintenance des systèmes mécaniques automatisés)

Des entreprises recherchent des candidats

*L'entrée en formation ne se fait qu'après signature d'un contrat de travail.

Gardien d'immeubles (CAP)
ou Agent de prévention
et de sécurité (CAP)

Formation de 6 mois à temps complet

GRETA de Besançon

35, avenue de Montrapon - 25000 BESANCON
Tél. 03.81.88.25.94

ENTRÉE LIBRE

Sommaire

Avantages culturels

- Voyages à Nancy et Paris p. 6
- Des festivals pour cinéphiles p. 7
- Retour d'Eurockéennes p. 9
- La fête de la BD p. 10

Bouillon de culture

- Herman Düne à Belfortp. p. 20
- Mobil(e), festival de danse..... p. 20
- Exposition Rodin - Hugo à Besançon ... p. 21

Carte Avantages jeunes

- Découvrez Londres, Venise et Prague p.12
- Sbarro p. 15
- L'Odysée blanche, parc du chien polaire p. 16
- Avec la carte, des loisirs à foison p. 17
- Toutes les réductions ciné p. 18



Initiatives jeunes

- Energy street : muscu, remise en forme ... p. 24



TOPO

Supplément mensuel coproduit par le Centre Régional d'Information Jeunesse de Franche-Comté et L'Est Républicain

Adresse
TOPO
CRUJ, 27 rue de la République, 25000 Besançon
Tél. : 03 81 21 16 08, Fax : 03 81 21 16 15
Télématique : 3615 11
e-mail : topofc@voila.fr

Directeur délégué de la publication et de la rédaction
Philippe RENAHY

Dessins
Christian Maucier / Mission BD - Audincourt

Credit photos
CRUJ

Régie publicitaire
L'EST

Imprimerie
L'Est Républicain
54180 Houdemont

Agrément jeunesse et éducation populaires
CRUJ : N° 25 JEP 328

CRIJ

Le Centre Régional Information Jeunesse de Franche-Comté est une émanation du ministère de la Jeunesse et des Sports, de la Région de Franche-Comté, du Conseil général du Doubs et de la Ville de Besançon. Il réalise TOPO en partenariat avec L'Est républicain et avec le soutien du Crédit Agricole de Franche-Comté.

L'information jeunesse en Franche-Comté

- ☆ **CRIJ**, 27 rue de la République, 25000 Besançon
Tél. : 03.81.21.16.16
Fax : 03.81.82.83.17
03.81.21.16.15
- ☆ **CUJ**, 2 place de la Liberté, 39000 Lons-le-Saunier
Tel. : 03.84.87.02.55
- ☆ **CUJ**, 38 rue Paul Morel, 70000 Vesoul
Tel. : 03.84.97.00.90
- ☆ **BUJ**, 2 avenue des Alliés, 25200 Montbéliard
Tel. : 03.81.99.24.15
- ☆ **CUJ**, 3 rue Jules Vallès, 90000 Belfort
Tel. : 03.84.90.11.11

Pour les coordonnées des Bureaux et Points Information Jeunesse, contacter les Centres ci-dessus.

+ CROIX-ROUGE FRANÇAISE

Formations de la Croix-Rouge construire son avenir sur une grande idée

Vous aider à vous former dans le domaine médical
et paramédical !

Voilà l'un des objectifs majeurs de la Croix-Rouge. La formation de secrétaire médico-sociale qui s'effectue en 2 ans est sanctionnée en fin de cursus par le diplôme de la Croix-Rouge peut se dérouler désormais en 1 an, mais sous certaines conditions.

L'école de la Croix-Rouge prépare également aux concours destinés à accéder aux professions paramédicales, sociales, aux métiers d'infirmiers, d'assistantes sociales, d'éducateurs de jeunes enfants, d'ergothérapeutes, d'orthophonistes, d'auxiliaires de puériculture et d'aides-soignantes.

La préparation aux concours sociaux a évolué. Désormais, deux formules sont proposées : une longue avec stages intégrés et une courte pour les personnes ayant une expérience dans le domaine.

En assurant à chaque étudiant un apprentissage de qualité, en effectuant un suivi adapté à chacun pour chaque formation, et en utilisant les services d'enseignants compétents dans leur domaine d'intervention, la Croix-Rouge vise pour vous ce qu'il y a de meilleur !

**ECOLE DE SECRETARIAT MEDICO-SOCIAL
ET ANNEE PREPARATOIRE ET D'ORIENTATION**
17-19, rue Renan - 25000 BESANÇON
Tél. 03.81.83.04.39 - Fax 03.81.81.62.74

FORMATIONS DE LA CROIX-ROUGE - UN PASSEPORT POUR LA REUSSITE -

FORMATION DIPLOMANTE EN SECRETARIAT MEDICO-SOCIAL

- Deux ans d'études à temps plein après le BAC ou examen de niveau et 800 heures en milieu professionnel
- Clôture des inscriptions : rentrée immédiate (quelques places disponibles)
- Possibilité de formation avec dispense sur 1 an (D.F./salariés)
- Financement Conseil régional Franche-Comté/CIF
- Régime étudiants de la Sécurité Sociale

PREPARATION AUX CONCOURS PARAMEDICAUX ET SOCIAUX

Depuis 1960, nous accompagnons des étudiants dans leur préparation aux concours

Nous leur offrons :

- Un enseignement adapté au concours préparé, grâce à une équipe pédagogique de formateurs professionnels (niveau maîtrise et plus)
- Une aide méthodologique
- Un entraînement efficace dans un climat convivial*

*LES RÉSULTATS SONT LÀ POUR LE PROUVER

Métiers de la santé

- Infirmier
- Aide-soignante (à partir d'avril 2002)
- Auxiliaire de puériculture

Métiers du social

- Assistant de service social
- Educateur spécialisé
- Educateur de jeunes enfants
- Moniteur éducateur

Renseignements :

ECOLE DE SECRETARIAT MEDICO-SOCIAL
ET ANNEE PREPARATOIRE ET D'ORIENTATION
17-19, rue Renan - 25000 BESANÇON
Tél. 03.81.83.04.39 - Fax 03.81.81.62.74

Conseil régional

Vingt-et-un Avantages culturels pour les jeunes

Depuis 4 ans, le chéquier de la Région est offert aux Francs-Comtois de moins de 26 ans par l'intermédiaire du pack Avantages jeunes.

 Vingt-et-une prestations, en majorité gratuite. Le chéquier Avantages culturels, offert pour la 4^e année par le Conseil régional de Franche-Comté aux acheteurs du pack Avantages jeunes, est désormais unifié et semblable dans toute la région. Il inclut encore l'abonnement gratuit à une bibliothèque, chèque plébiscité par les jeunes - on le comprend. Deux voyages, onze entrées «spectacle vivants» dont deux pour des concerts au Cylindre et au Moulin de Brainans, des entrées aux festivals de cinéma de Belfort et Vesoul, à la fête de la BD d'Audincourt, à la saline royale d'Arc-et-Se-

nans et à la Citadelle de Besançon permettent aux jeunes d'apprécier les deux directions privilégiées par le Conseil régional en matière culturelle : développement du spectacle vivant et conservation et amélioration du patrimoine. Dans lequel s'inscrit le musée d'archéologie de Lons-le-Saunier qui offre aux détenteurs du chéquier le livre «Lons-le-Saunier au cœur du Jura» de Michel Vernus. Et puisque le patrimoine est aussi naturel, les amateurs de géographie et d'environnement peuvent découvrir la reculée de Baume-les-Messieurs avec un guide du CPIE Bresse du Jura. Comme par l'intermédiaire d'Egarez-

vous, le grand public est incité à fréquenter le patrimoine de la région.

«Notre volonté culturelle générale n'est pas simplement de rénover le patrimoine franc-comtois, mais aussi de le faire vivre et de l'animer», insiste Jean-François Humbert, président du Conseil régional de Franche-Comté.

Le chéquier est pour beaucoup dans le succès de la carte, qui a atteint l'an dernier 43 000 exemplaires vendus. A ce «dispositif important de la vie des jeunes francs-comtois», la Région consacre cette année 183 000 euros, auxquels il convient d'ajouter 53 000 euros de contribution financière au pack Avantages jeunes. «C'est un effort pas insignifiant, comme celui que nous consacrons globalement à la culture», Jean-François Humbert aime le rappeler. Le budget culture atteint 3 % de celui du Conseil régional de Franche-Comté. Trois fois le fameux 1 %...



Pour Jean-François Humbert, le chéquier avantages culturels est représentatif de l'effort du Conseil régional en direction des jeunes.

Le pack Avantages jeunes

Le chéquier Avantages culturels du Conseil régional fait partie du pack Avantages jeunes qui contient la carte et un chéquier du même nom, seul élément qui diffère suivant les 5 zones d'achat (Besançon-haut Doubs, Montbéliard, Jura, Haute-Saône, Belfort). Le pack est vendu 6 euros (liste des points de vente p. 5) à tous les moins de 26 ans et aux étudiants de moins de 30 ans - étrangers compris.

Mode d'emploi : les réductions de la carte ne sont accordées qu'à son détenteur, sur présentation de celle-ci (elle doit obligatoirement comporter une photo d'identité du titulaire).

Les chèques ne sont valables qu'accompagnés de la carte Avantages jeunes et dans leur chéquier d'origine. Ils ne seront détachés qu'au moment de leur utilisation, en présence du prestataire. Tout chèque détaché à l'avance sera considéré comme nul.

Attention soutenue aux jeunes

Ce chéquier Avantages culturels est également représentatif de l'attention accordée par l'institution régionale aux jeunes francs-comtois.

«Nous allons par exemple atteindre un milliard d'euros consacrés aux lycées francs-comtois en 16 ans. Si l'on

prend en compte l'ensemble de nos interventions, de la formation continue aux trains express régionaux, on se rend compte que les jeunes sont les premiers francs-comtois à bénéficier de la politique du Conseil régional.» Un public

après duquel Jean-François Humbert tient à être à l'écoute : penser au Conseil régional des jeunes, qu'il a initié, qui vit, qui en est à sa deuxième assemblée et qui lui tient particulièrement à cœur.

Stéphane PARIS

Le contrat jeunes, mode d'emploi :

Le nouveau contrat jeunes s'adresse à un public de 16 à 22 ans n'ayant pas le bac. Il ouvre droit à une aide financière pendant 3 ans. Tour d'horizon du dispositif après son adoption définitive par l'Assemblée nationale.

Quels jeunes ?

De 16 à 22 ans révolus. Ils doivent avoir un niveau de formation inférieur à un diplôme de fin du second cycle long de l'enseignement général, technologique ou professionnel.

Ils ne doivent pas avoir déjà travaillé chez l'employeur dans les 12 mois précédant leur embauche, sauf en contrat à durée déterminée ou en contrat d'intérim.

Quels employeurs ?

Tous les employeurs relevant du champ de l'assurance chômage, donc du secteur marchand et associatif, qui n'ont procédé à aucun licenciement économique dans les 6 mois précédant l'embauche.

Quel contrat ?

Un contrat à durée indéterminée, au moins à mi-temps (17 h 30 minimum pour 35 h hebdomadaires). Les jeunes sont des salariés comme les autres, comptabilisés dans les effectifs, pour tous les seuls légaux. Ils peuvent démissionner sans préavis pour faire un contrat d'apprentissage ou de qualification ou pour suivre une action de formation professionnelle.

Aucune obligation de formation n'est prévue, en revanche, ils pourront éventuellement bénéficier d'un accompagnement, d'un bilan de compétences ou d'une validation des acquis de l'expérience.

Quelle aide financière ?

Une exonération de charges pour l'employeur qui se caractérisera par le versement pendant trois ans d'une prime mensuelle, versée à taux plein pendant les 2 premières années et à 50 % pendant la 3^e an-

née. Un décret en précisera le montant, sans doute 225 € par mois en 2002 pour un SMIC. Elle est cumulable avec des allègements existants : exonération de cotisation d'allocations familiales, réduction dégressive sur les bas salaires, aide incitative à la réduction du temps de travail.

La mesure a un effet rétroactif à compter du 1^{er} juillet 2002.

L'ANPE informe sur la mesure et assure le recrutement des jeunes. N'hésitez pas à consulter votre conseiller à l'emploi.



ANPE
FRANCHE COMTÉ

CHÉQUIER AVANTAGES CULTURELS

Livres

Un an de bibliothèque gratuit

Les détenteurs du chéquier Avantages culturels peuvent s'abonner dans 72 communes de la région.

★ **Avantage majeur du chéquier du Conseil régional de Franche-Comté, rencontrant le succès escompté et jamais démenti depuis sa première édition, l'abonnement gratuit à une bibliothèque publique de la région est renouvelé. Cette année encore, les jeunes pourront donc s'abonner gratuitement à l'une des bibliothèques signataires du dispositif. 72 communes participent mais le choix est encore plus important puisque certaines comptent plusieurs établissements. Ce chéquier est celui qui correspond le mieux à la principale volonté du**



Conseil régional à travers ce chéquier Avantages

culturels : améliorer l'accès de tous les jeunes à la culture. «C'est une action de capillarité renforcée, qui tient compte des secteurs ruraux de la Franche-Comté» se satisfait Jean-François Humbert. De la médiathèque de Besançon à la bibliothèque de Vieux-Charment en passant par les établissements de Bourgnone, Vesoul, Oye-et-Pallet ou Saint-Lupicin, l'ensemble de la région est couvert par ce chéquier. Son caractère incitatif n'est plus à démontrer : dans les bibliothèques les plus importantes les utilisateurs du

chéquier sont en grande partie des nouveaux inscrits. Enfin le côté avantageux tient à une comparaison simple : le pack Avantages jeunes coûte 6 euros, l'abonnement à certaines bibliothèques peut atteindre facilement le double.

Les communes concernées en 2002 - 2003 :
 Andelnans, Arbois, Arc-et-Senans, Argiésans, Audincourt, Authume, Baume-les-Dames, Bavilliers, Beaumont, Belfort, Besançon, Bethoncourt, Bourgnone, Chalezeule, Champagny, Champagnole, Chemaudin, Clairvaux-les-Lacs, Cousance, Dampierre,

Danjoutin, Dannemarie-sur-Crête, Dole, Etueffont, Exincourt, Foncine-le-Haut, Foucherans, Foussemagne, Gendrey, Giromagny, Grandvillars, Gray, Héricourt, Hérimoncourt, L'Isle-sur-le-Doubs, Le Russey, Les Fourgs, Lons-le-Saunier, Lure, Luxeuil-les-Bains, Maîche, Moirans-en-Montagne, Montbarrey, Montbéliard, Montmorot, Montperreux, Morez, Morteau, Nozeroy, Ornans, Oye-et-Pallet, Pin, Poligny, Pontarlier, Pusey, Quingey, Ronchamp, Rougegoutte, Rougemont-le-Château, Saint-Amour, Saint-Claude, Saint-Lupicin, Salins-les-Bains, Saône, Seloncourt, Sochaux, Suarce, Valdahon, Valentigney, Vesoul, Vétrigne, Vieux-Charment.

Points de vente du pack Avantages jeunes en Franche-Comté

DOUBS

A Audincourt : Bureau du tourisme, 47 Grande rue.
 A Bavans : MPT, 41 Grande rue.
 A Besançon : CRIJ, 27 rue de la République ; CROUS service culturel, campus de la Bouloie ; Espace bus, place du 8 Septembre ; Office du tourisme, parc Micaut ; Maison de la presse, 58 Grande rue.
 A Grand Charment : Maison du Puits, 5 rue de Sochaux.
 A Ornans : Espace jeunes, 5 rue Pierre Vernier ; LLOID 25 rue Pierre Vernier ; office du tourisme, 7 rue Pierre Vernier
 A Maîche : office du tourisme, place de la Mairie
 A Métabief : office du tourisme des Hôpitaux, 1 place de la Mairie ; office du tourisme de Métabief, centre d'accueil.
 A Montbéliard : BIJ, centre des Alliés ; office du tourisme, 1 rue Mouhot ; piscine municipale, 16 rue Ravel.

A Morteau : office du tourisme, place de la Halle ; Journal C'est-à-dire, 5 bis Grande rue ; MJC - PIJ, 2 place de l'Eglise.
 A Pontarlier : office du tourisme, 14 bis rue de la Gare ; PIJ - Point rencontre jeunes Place Zarautz.
 A Villers-le-Lac : office du tourisme, 5 rue Pierre Berçot.

JURA

A Bletterans : PIJ, 12 place de la Gare.
 A Champagnole : Espace jeunes, 98 rue Blondeau ; office du tourisme, avenue République ; PIJ Place de l'Amitié.
 A Clairvaux-les-Lacs : office du tourisme, 36 Grande rue.
 A Cousance : communauté de communes du sud Revermont, 42 Grande rue.
 A Dole : Espace jeunes, 24 place Nationale ; ICEP 27 rue Pasteur ; médiathèque, 2 rue Bauzonnet ; MJC, 21 Place Barberousse, office du tourisme, 6 place Grévy,

Vidéo futur, 10 avenue de la Paix.
 A Gendrey : Bibliothèque Jura-Nord, 9 rue Richebourg
 A Lons-le-Saunier : centre hospitalier, 55 rue du Dr Jean Michel ; Francas, 460 av d'Offenbourg ; Info jeunesse Jura, 2 place de la Liberté ; Amicale service incendie (INC), 1324 rue du Grand Sagny ; MJC, 1 rue des Mouillères ; Net's play, 11 rue Lecourbe ; office du tourisme, place du 11 novembre.
 A Morbier : mairie, 53 route Blanche.
 A Moirans-en Montagne : office du tourisme, 2 place Robert Monnier.
 A Morez : BIJ 10 quai Jobez.
 A Nozeroy : ADANEP, maison des Annonciades.
 A Orgelet : Au Jardin d'Eden, 1 rue Faubourg de l'Orme.
 A Poligny : PIJ rue Victor Hugo.
 Aux Rousses : office du tourisme, 495 rue Pasteur.

A Saint-Amour : Bibliothèque, 15 rue Sainte Marie.
 A Saint-Claude : BIJ, 19 rue du Marché ; office du tourisme, 1 avenue de Belfort.
 A Salins-les-Bains : office du tourisme, place des Salines.
 A Tavaux : Structures jeunes, groupe scolaire Pasteur ; Vidéo futur, 29 route Nationale.

HAUTE-SAONE

A Dampierre-sur-Salon : office du tourisme, 2 bis rue Jean-Mourey.
 A Faucogney : office du tourisme, rue Lamboley.
 A Fougerolles : office du tourisme, 1 rue de la Gare.
 A Gray : BIJ, 60 Grande rue.
 A Jussey : office du tourisme, mairie ; PIJ, rue de la Pêcherie.
 A Lure : BIJ, 5 rue de la Font ; office du tourisme.
 A Luxeuil : BIJ 6 rue Carnot ; office du tourisme.

A Pesmes : office du tourisme La Tourelle.
 A Rioz : syndicat d'initiative, 97 rue Charles-de-Gaulle.
 A Ronchamp : office du tourisme, place du 14 juillet.
 A Scey-sur-Saône : office du tourisme.
 A Saint-Loup-sur-Semouse : PIJ, centre socio-culturel, 14 bis rue de la Viotte.
 A Vesoul : CIJ, 38 rue Paul-Morel ; office du tourisme, 4 L rue Georges-Genoux.
 A Villersexel : office du tourisme, 33 rue des Cités.

TERRITOIRE DE BELFORT

A Belfort : BIJ, 3 rue Jules Vallès ; maison du tourisme, 28 B rue Clemenceau.
 A Delle : PIJ Halle des 5 Fontaines, rue Joachim.



MAGESTIC
 VOTRE PASSEPORT ENTREPRISE

TECHNIQUES COMMERCIALES
 cycle supérieur en 1 an après un bac + 2
 Titre homologué niveau III

VENTE ET NEGOCIATION
 cycle en 1 an après un bac

MANAGEMENT et GESTION
 Cycle MAG en 2 ans après 1 bac + 2
 Titre homologué niveau II

BTS ACTION COMMERCIALE
 EN CONTRAT DE QUALIFICATION*

Chambre de commerce et d'industrie du Jura
 03.84.24.15.76 ou par e-mail cci@jura.cci.fr

NOM :
 Prénom :
 Adresse :
 Code postal :
 Ville :
 Téléphone :

souhaite recevoir sans engagement une documentation sur la formation :

VENTE ET NEGOCIATION
 en 1 an après un bac


TECHNIQUES COMMERCIALES
 en 1 an après un bac + 2

GESTION ET MANAGEMENT
 en 2 ans après un bac + 2

BTS ACTION COMMERCIALE
 Coupon information à retourner à
 Chambre de commerce et d'industrie du Jura
 BP 377, 39016 LONS-LE-SAUNIER cedex
 Tél. 03.84.24.15.76 www.jura.cci.fr

Nancy en novembre, Paris en février

Les deux voyages organisés cette année avec le chéquier Avantages culturels permettront de découvrir le Musée des beaux-arts de la capitale lorraine et la Cité des sciences et de l'industrie de la Villette.

 A Nancy, le 2 novembre, les détenteurs d'un chéquier Avantages culturels pourront d'abord visiter le Musée des beaux-arts avant de flâner librement dans la ville.

Trois centres d'attraction au musée : la collection de verrerie Daum, des peintures, des sculptures. Pour le premier, le musée expose 400 objets de la célèbre verrerie nancéienne, illustrant une production artistique allant de l'Art nouveau de la fin XIXe à des créations contemporaines. Pour le deuxième, des tableaux signés Le Caravage, Rubens, Delacroix, Manet, Monet, Modigliani et Picasso, entre autres feront le bonheur des amateurs. De même que les sculp-

tures signées Rodin, Maillol ou César.

Le désormais traditionnel voyage à Paris aura lieu le 22 février. Finalité, la Cité des sciences et de l'industrie de la Villette, l'un des plus grands centres de culture scientifique et technique du monde, comprenant expositions, planétarium, cité des enfants, aquarium, géode, sous-marin... Ces deux voyages se dérouleront selon les modalités habituelles : aller-retour dans la journée en bus au départ des principales villes franc-comtoises, réservés aux détenteurs d'un chéquier Avantages culturels majeurs et mineurs accompagnés d'un parent, tarifs minimes de 4 euros pour Nancy et 8 euros pour Paris.



Musée des beaux-arts de Nancy, collection Daum. Production des années 30.

Inscriptions dans la limite des places disponibles dans le réseau information jeunesse de

Franche-Comté (du 23 septembre au 29 octobre pour Nancy ; du 6 janvier au 20 février

pour Paris). Renseignements, 03.81.21.16.16.

cfp
LE PAVILLON

**CENTRE DE FORMATION
AUX MÉTIERS DU SON**
(Tous niveaux)

- Musique assistée par ordinateur
- Techniques de prise de son et mixage
- Bases audionumériques
- MIDI, Sampling, Synthèse sonore.

Formations longue durée 560 heures.
Cours particuliers.
Cours en alternance.
(Possibilité de prise en charge - nous contacter)

INFORMATIONS AU 03 81 81 50 38
CFP 68 rue des granges 25000 BESANÇON
email - cfplepavillon@wanadoo.fr

PUBLI-INFO

Vive la rentrée à la Maison des Langues

Allemand, Anglais, Arabe, Chinois, Espagnol, Français,
Italien, Japonais, Portugais, Russe, Informatique.



C'est la rentrée et comme tous les ans depuis 1986 l'équipe d'enseignants professionnels de la Maison des Langues vous invite à venir partager sa passion et son enthousiasme pour les langues et les cultures du monde.

Séances découvertes
Proposées dès quatre ans, le mercredi et le samedi après-midi, ces séances permettent aux plus jeunes d'apprendre en s'amusant.

En chantant, en coloriant, en comptant en anglais avec des petits copains, les tout-petits assimilent tout naturellement les sons étrangers et les langues deviennent un vrai jeu d'enfants.

Séances scolaires
Pour les scolaires, l'association organise des cours de soutien et de perfectionnement privilégiant la prise de parole et permettant d'acquérir l'aisance nécessaire pour faire des

langues vivantes un véritable outil de communication.

Cours pour adultes
Niveau débutant ou perfectionnement, pour les voyages, pour les affaires ou pour le plaisir chacun trouvera la formule qui lui convient dans une ambiance conviviale et détendue.

L'informatique pour tous
Pour débiter à tout âge, pour découvrir ou vous perfectionner, quel que soit votre niveau ou vos motivations, la formatrice de la Maison des Langues saura répondre à toutes vos questions et vous proposera des formations sur mesure réellement adaptées à vos besoins.

Renseignements et inscriptions :
LA MAISON DES LANGUES
(du lundi au vendredi
de 9 h à 12 h et de 14 h à 18 h)
29, rue de Vesoul - BESANÇON
Tél. 03 81 53 44 51

Ecrans

Deux grands rendez-vous pour cinéphiles

Entrevues en novembre à Belfort ; Cinémas d'Asie en février à Vesoul. Chéquier Avantages culturels propose une entrée pour chacun de ces festivals.

Les deux festivals de cinéma franc-comtois participent au chéquier Avantages culturels. Ils donnent rendez-vous aux cinéphiles en novembre et en février, à Belfort et à Vesoul, avec à chaque fois une entrée gratuite. 2002 sera marqué par deux hommages à deux grands réalisateurs, Michael Cimino à Entrevues et Chen Kaige lors du festival des cinémas d'Asie.

Cimino, auteur maudit

Entrevues va diffuser la filmographie intégrale de Cimino. Rachitique au regard de son talent : depuis 1974, ce réalisateur américain né en 1943 n'a pu

mener à bien que 7 projets alors qu'il passait à ses débuts pour un prodige du cinéma américain. Une série B décalée avec Clint Eastwood et Jeff Bridges («Le Canardeur»), 3 films de bonne facture («L'Année du dragon», «Le Sicilien», «Sunchaser»), un remake d'un film des an-

nées 50 («Desperate hours»), mais surtout deux chefs d'œuvre qui ont fait de Michael Cimino un artiste aussi culte que maudit. Car après avoir englouti des fortunes et failli ruiné Hollywood avec son grand œuvre nommé «Heaven's Gate» («la Porte du Paradis»), Cimino n'a plus jamais retrouvé la liberté de mener à bien des projets aussi ambitieux. A tel point que son dernier projet est devenu un roman par manque d'argent.

Restent ces deux œuvres magistrales, magnifiques, immenses, deux des plus grands films de l'histoire, qu'Entrevues donne l'occasion de revoir sur grand écran. Chronologiquement, le premier s'appelle «The Deer Hunter» (mal-

adroitement devenu «Voyage au bout de l'enfer en français»). Film sur l'amitié plus que sur la guerre, n'ayant qu'un lointain rapport avec «Apocalypse now» auquel il fut souvent comparé, il valut en 78 une gloire éphémère à

Michael Cimino et plusieurs Oscars. Ce qui lui permit d'enchaîner avec le pharaonique «Heaven's Gate». Les deux films sont très proches : dépassant largement leur genre (western pour l'un, film de guerre pour l'autre), prétextes à interroger l'histoire et l'identité américaines, construits en trois parties, ils se référent plus, par leur lyrisme et leur ambition au «grand roman américain» voire à la littérature russe qu'au cinéma hollywoodien.

Même si les performances des acteurs ont leur part dans ces deux réussites (De Niro, Christopher Walken, John Savage dans l'un ; Kris Kristofferson, Isabelle Huppert et Christopher Walken dans l'autre). Echéec instantané, disparu de l'affiche au bout de 3 jours, «Heaven's Gate» est sans conteste un chef d'œuvre encore méconnu qu'il convient de voir ou revoir.

Chen Kaige, Palme d'or 93

A Vesoul, l'auteur en exergue sera Chen Kaige. Signataire d'une dizaine de films, ce réalisateur chinois est surtout connu pour «Adieu ma concubine», Palme d'or à Cannes

en 1993. Reconnu en occident, il suit un parcours curieux, allant de 3 premiers essais autochtones prometteurs dont «la Terre jaune» (1984) à un médiocre et mollassse film hollywoodien («Feu de glace», 2002) en passant par le décevant «l'Empereur et l'assassin». Il reste cependant l'un de ceux qui a marqué le retour du cinéma chinois sur les écrans occidentaux.

Entrevues, festival du film de Belfort, du 23 novembre au 1er décembre. Renseignements : 03.84.54.24.43 (et www.festival-entrevues.com). Chéquier avantages culturels : une entrée gratuite sauf pour ouverture et clôture.

Festival international du film asiatique de Vesoul, du 4 au 11 février. Renseignements : 03.84.76.55.82 (et www.cinemas-asie.com). Chéquier avantages culturels : une entrée gratuite.

S.P.

Lons-le-Saunier

Exposition Renaissance au Musée d'Archéologie du Jura

Le Musée d'Archéologie de Lons-le-Saunier permet une rencontre avec le patrimoine le plus ancien de la région. Ses collections couvrent 400 millions d'années et ses expos évoquent toutes les périodes de l'histoire. Pour l'heure, c'est un sujet consacré au patrimoine jurassien et comtois de la Renaissance à travers l'évocation de «la destinée européenne de Philibert de Chalon, Prince d'Orange» (jusqu'au 23 mars) qui est à l'honneur. En rendant hommage à cet enfant de Lons-le-Saunier né il y a 500 ans et en

partenariat avec le Musée des Beaux-arts de Lons-le-Saunier, le musée d'archéologie met en lumière cet âge d'or culturel et artistique que fut le XVI^e siècle.

Eléments d'architecture, de sculpture, de peinture témoignent de l'effervescence artistique de cette époque et de la richesse du patrimoine jurassien et comtois. Des aspects de l'environnement politique ou gastronomique de l'époque sont également évoqués. Quant au Prince d'Orange, différents

épisodes de sa vie sont évoqués : son entrée dans l'ordre de la Toison d'Or qui donna lieu à un grand tournoi au château de Nozeroy, ses batailles alors qu'il était capitaine en chef des armées de Charles Quint ou son cortège funèbre, reconstitué et présenté dans l'exposition sous la forme d'une frise de 20 mètres.

Pour mieux imprégner les publics intéressés par la culture de l'époque, le musée organise également diverses animations : ateliers pour enfants, conférences, partenariats musicaux, litté-

raires, cinéma ou gastronomiques avec divers organismes locaux.

«Vivre et mourir à la Renaissance, la destinée européenne de Philibert de Chalon, Prince d'Orange (1502 - 1530)», du 20 septembre 2002 au 23 mars 2003 au musée d'archéologie du Jura, 25 rue Richebourg, 39000 Lons-le-Saunier. Renseignements, 03.84.47.12.13.

Avec le chéquier Avantages culturels, le musée offre lors de la visite, le livre «Lons-le-Saunier au coeur du Jura» de Michel Vernus.

«Animer le patrimoine de la région»

Le Conseil régional invite à découvrir quelques hauts lieux de Franche-Comté comme la Citadelle ou la Saline royale d'Arc-et-Senans mais aussi la reculée de Baume-les-Messieurs.

«Nous voulons animer, faire vivre le patrimoine» affirmait Jean-François Humbert lors de la présentation du chéquier avantages culturels 2002-2003. Une assertion de politique culturelle générale du Conseil régional, que sert le chéquier par l'intermédiaire de 3 prestations :

- la première s'intéresse au patrimoine naturel : la reculée de Baume-les-Messieurs fait le bonheur des géographes tant elle est caractéristique. Le centre permanent d'initiation à l'environnement offre une demi-journée de découverte de cet exemple de «vallée échantonnant le rebord d'un

plateau calcaire et se terminant au pied d'un escarpement en cul de sac» (Larousse).

- les deux autres permettent de découvrir ou redécouvrir deux des plus célèbres constructions du patrimoine régional : la Citadelle de Besançon et la Saline royale d'Arc-et-Senans. Bâtiments à voir pour eux-mêmes, ils sont également l'un et l'autre lieux d'expositions et animations diverses. C'est ainsi que la Saline abrite jusqu'au 27 octobre «Matière d'art», expo sur l'architecture contemporaine en Suisse. L'entrée à la Citadelle permet des rencontres avec l'histoire (musée comtois, musée de la Résistance et de la Déportation) et



La Saline royale

la nature (noctarium, insectarium, aquarium, jardin zoologique) sans compter des animations toute l'année.

Citadelle, 03.81.87.83.33 ; Saline royale, 03.81.54.45.45 ; CPIE Bresse du Jura, 03.84.85.12.75. A noter que la Citadelle organise au mois d'octobre des ateliers dessin pour enfants, certains

mercredis après-midi. Ils sont animés par Philippe Marle autour de thèmes aussi divers que l'architecture, la flore, la faune ou l'entomologie. Renseignements au 03.81.87.83.33.



Une école supérieure technique : ESTA du Mt Roland
un CFA : CF3A

Niveau Bac ? BTS en apprentissage ou en régime étudiant

- ✓ BTS Action Commerciale
- ✓ BTS Force de Vente
- ✓ BTS Commerce International
- ✓ BTS Technico-Commercial
- ✓ BTS Professions Immobilières
- ✓ BTS Assistant de Direction
- ✓ BTS Assistant de Gestion PME-PMI
- ✓ BTS Comptabilité-Gestion des Organisations
- ✓ BTS Informatique de Gestion
- ✓ BTS Domotique

Niveau Bac + 2, Deug, Licence ? des formations complémentaires qualifiantes et l'adaptation immédiate à un poste de travail

- ✓ Assistant Juridique
- ✓ Négociateur en Immobilier
- ✓ Contrôleur de Gestion
- ✓ E-Business Management
- ✓ Assistant Communication Internet
- ✓ Concepteur-Développeur de Systèmes Immotiques
- ✓ Concepteur-Développeur de Sites Intra et Internet
- ✓ Conseiller en Assurance et en Epargne
- ✓ Technico-Commercial en Informatique
- ✓ Assistant de Gestion en Ressources Humaines DECF
- ✓ Concepteur et Administrateur des Systèmes d'Information d'Entreprise (C.A.S.I.E.)

Site internet : www.icep.asso.fr
27, rue Pasteur - B.P. 139 - 39101 DOLE Cedex
Tél. 03.84.79.75.00

E-mail : icepfranchecomte@icep.asso.fr
17, rue de la Rotonde - 25000 BESANÇON
Tél. 03.81.88.59.10

Eurockéennes 2002

Les jeunes s'expriment en textes et en photos

Comme l'an dernier, grâce au chéquier du Conseil régional, plusieurs jeunes ont pu participer au festival belfortain à titre de reporter. Deux d'entre eux, Laetitia David, originaire de Morre, et Florian Faivre, de Pontarlier, nous ont fait parvenir le résultat.

French rock... in Eurocks

La scène musicale n'a pas manqué d'originalité, de groupes et de spectateurs lors de la 14^e édition des Eurockéennes de Belfort, qui se tenait du 5 au 7 juillet dernier. Cette édition prouve que les organisateurs respectent toujours leur objectif initial «la promotion du rock sous toutes ses formes». Notamment en ce qui concerne la scène française, derrière Noir Désir.

Livrant tout en sensibilité une pop punk émotive, les

déjà assurée. Attractive et diversifiée, cette scène hexagonale a entre autres accueilli Mass Hysteria, déjà présent en 2001, et le groupe Lofofora. Ce dernier a fourni une prestation très convaincante, bien que plus mélodique et plus chantée. «Je ressens de plus en plus le besoin de chanter en posant ma voix, plutôt que de hurler tout le temps», a affirmé le chanteur Reuno expliquant ainsi son évolution vocale.

acclamée par le public. Une très bonne découverte rock des tremplins que ce groupe originaire de Belfort, synonyme d'effets spirale et de sons organiques avec visuels. Leur musique, basée metal et teintée d'électronique, ne peut être accusée de plagiat puisque son métissage vient du cœur, du travail et du talent de ses membres. Seuls le chant pas toujours en accord avec la musique et l'abus de breaks qui cassent l'ambiance émotionnelle constituent des bémols.

Quelques déceptions ont tout de même été le lot de la scène française. Le groupe Pleymo par exemple, avec leurs paroles légères, leur son préfabriqué et leur jeu de scène emprunté à Slipknot et Korn. Pas de doute du pur néo-metal à la française. Le futur du rock français ne se trouve pas dans les groupes issus de collectifs tel Nowhere (Pleymo, Enhancer), mais sans aucun doute vers les structures associatives comme Sriracha (Lofofora, Oncyed Jack et Watcha) ou l'autoproduction (Wormachine).

IAN



jeunes Flying Donuts, issus du tremplin Lorraine, ont maîtrisé sans difficulté la tâche ardue de débiter le festival. La relève française est d'ores et

La prestation scénique de Wormachine, tout particulièrement l'effet des lumières rouges «représentant la chaleur qui tempère la noirceur du metal», a quant à elle été



Buju Banton. Photo Laetitia David.



MUTUELLE
25-985
FOURÈRE
LE 17 DÉCEMBRE
1994

MUTUELLE IRPUN

COMPLÉMENT MALADIE

Hospitalisations médicales et chirurgicales
Participation aux frais d'obsèques
Adhésion individuelle ou collective

Mutuelle régie par le Code de la mutualité

2, cité des Prés-de-Vaux - 25000 BESANÇON
03.81.61.09.21 - Fax 03.81.61.33.60
Adresse Internet : www-mutuelle-irpun.com

CONDITIONS
TARIFAIRES
"spécial jeune"
de moins de 26 ans



MUTUALITÉ
FRANÇAISE

Audincourt

La fête de la BD a 20 ans

Pour la deuxième fois, l'invité d'honneur est un scénariste : Philippe Bonifay viendra présenter son projet autour de "la Compagnie des Glaces".

La grosse affaire de cette 20^e édition de la fête de la BD d'Audincourt, c'est le projet fou du scénariste Philippe Bonifay autour de la sage «la Compagnie des Glaces», œuvre fleuve de Georges J. Arnaud. Des 62 tomes que compte cette histoire de science-fiction, Philippe Bonifay compte tirer 100 albums de BD ! Pharaonique, comme l'admet sans hésiter l'instigateur du projet : «pour en venir à bout, il faudra 25 ans !». Le scénariste du «Chariot de Thespis», «Jane» ou «Pirates» a réussi à convaincre Dargaud Benelux de tenter l'aventure et réuni autour de lui une équipe d'une dizaine de personnes. Le premier album est prévu pour la fin de l'année, mais les visiteurs de la fête de la BD pourront en savoir plus dès les 4, 5 et 6 octobre, Philippe Bonifay étant l'invité d'honneur 2002. Il sera présent avec son équipe, pour boucler la boucle, puisque l'idée d'adapter «la

Compagnie des Glaces» est née de conversations avec Philippe Kolanek, l'orchestrateur de la fête de la BD.

Mais les visiteurs auront bien d'autres animations à se mettre sous la dent. On note pas moins de 10 expositions, visant toutes les tranches d'âge, de la maternelle («Pimpon» de Clotilde Bernos et Alain Sirvent) aux adultes (expo. érotique «Ode friponne» de Jacques de Loustal). Les autres auront des thèmes aussi divers que le héros Papyrus, «Auschwitz» de Pascal Croci, «Carnet de voyages» de Fernandes et Maucler, «Un îlot de bonheur» de Christophe Chaboute, «Coup de cœur» de Claude Mirande, l'auteur Christian Rossi, une expo jeunes auteurs et une autre autour des affiches de vingt années de festival.

Une quarantaine d'auteurs sont annoncés. Bien entendu les prix Camember qui récompensent de jeunes auteurs sont maintenus.

Pour compléter ces éléments,

la Mission BD a également prévu des séances maquillage pour grands et petits, des caricatures avec Jean-Paul Lieby, de la musique (Stevy'steen, les Trapettistes, Durban Drum'n bass, Arthur et Junétakaté) et un très gros partenariat avec France Télécom, qui permettra d'une part au public sur place d'entrer en contact avec des auteurs via Internet, d'autre part à ceux qui ne peuvent se rendre à Audincourt d'assister à la manifestation en se connectant sur www.mission-bd.com.

20^e fête de la BD d'Audincourt, 4, 5 et 6 octobre.

Renseignements, Mission BD, Centre d'éveil, 11, rue Pasteur, 25400 Audincourt (03.81.30.40.36). Dans le chéquier Avantages culturels, une entrée gratuite pour la fête de la BD.

FÊTE DE LA BD
PAYS DE MONTBÉLIARD
AUDINCOURT

Renseignements : 03 81 30 42 03 et www.mission-bd.com



PUBLI-INFO

Vive la rentrée à la Maison des Langues

Allemand, Anglais, Arabe, Chinois, Espagnol, Français, Italien, Japonais, Portugais, Russe, Informatique.



C'est la rentrée et comme tous les ans depuis 1996 l'équipe d'enseignants professionnels de la Maison des Langues vous invite à venir partager sa passion et son enthousiasme pour les langues et les cultures du monde.

Séances découvertes

Proposées dès quatre ans, le mercredi et le samedi après-midi, ces séances permettent aux plus jeunes d'apprendre en s'amusant.

En chantant, en coloriant, en comptant en anglais avec des petits copains, les tout-petits assimilent tout naturellement les sons étrangers et les langues deviennent un vrai jeu d'enfants.

Séances scolaires

Pour les scolaires, l'association organise des cours de soutien et de perfectionnement privilégiant la prise de parole et permettant d'acquérir l'aisance nécessaire pour faire des

langues vivantes un véritable outil de communication.

Cours pour adultes

Niveau débutant ou perfectionnement, pour les voyages, pour les affaires ou pour le plaisir chacun trouvera la formule qui lui convient dans une ambiance conviviale et détendue.

L'informatique pour tous

Pour débiter à tout âge, pour découvrir ou vous perfectionner, quel que soit votre niveau ou vos motivations, la formatrice de la Maison des Langues saura répondre à toutes vos questions et vous proposera des formations sur mesure réellement adaptées à vos besoins.

Renseignements et inscriptions :

LA MAISON DES LANGUES

(du lundi au vendredi

de 9 h à 12 h et de 14 h à 18 h)

29, rue de Vesoul - BESANÇON

Tél. 03 81 53 44 51

Plus de temps pour les étudiants

Dans les agences France Télécom jusqu'au 31 octobre 2002

france telecom

Les heures France Etudiants :
30 % de temps en plus pendant 1 an
sur les forfaits Heures France*

orange

Le forfait ajustable étudiants :
Orange pour 30 € par mois*
9 h de communications et 60 SMS*

Wanadoo
INTERNET AVEC FRANCE TELECOM

La nuit doublez les heures de votre forfait
Intégrales Wanadoo, ou surfez avec
l'Internet Haut Débit et illimité, avec
le pack eXtense offert*

Dans vos agences à Besançon :

13, Grande Rue
12, rue Gambetta
11 B, rue Gay-Lussac
Francetelecom.com/25

*Voir conditions en agence France Télécom.

Agence France Télécom. Il y a une vie après l'achat.





Carte Avantages jeunes



1.650 avantages pour les moins de 30 ans



Depuis 9 ans, le pack Avantages jeunes est ancré dans les habitudes des jeunes Franches-Comtois, ainsi que le prouve le chiffre des 43.000 acheteurs de l'an dernier.

Associée depuis 4 ans au chèque Avantages culturels offert aux jeunes par le conseil régional de Franche-Comté, la carte Avantages jeunes donne accès à de multiples réductions dans toute la région et à des prestations gratuites dans tous les domaines qui peuvent les intéresser : achats quotidiens, sports, loisirs, culture, sorties...

Cette année, si les Avantages culturels sont communs à toute la région, la carte Avantages jeunes se décline en 5 éditions : Besançon, haut-Doubs, Pays de Montbéliard, Jura, Haute-Saône, Territoire de Belfort. Des réductions spécifiques sont proposées dans chacune des zones mais chaque carte donne droit aux réductions de l'ensemble de la région. En fait, seuls les chèques associés sont particuliers à chaque zone. Ils comportent une trentaine de prestations, la plupart du temps gratuites, permettant notamment de découvrir un sport, un loisir. L'ensemble des prestations représente plus de

1.650 réductions, dont de nombreuses nouveautés (plus de 150 à Besançon par exemple). Rappelons enfin que la carte Avantages jeunes est nominative, individuelle et personnelle. Elle s'adresse aux moins de 26 ans qui souhaitent se la procurer, qu'ils résident en Franche-Comté ou soient de passage, qu'ils soient Français ou étrangers. Pour les étudiants, l'âge d'utilisation est étendu jusqu'à 30 ans. L'ensemble du pack Avantages jeunes est vendu 6 euros (liste des points de vente en Franche-Comté, p. 5).

Londres, Venise, Prague, ...

Nouveauté de la carte Avantages jeunes cette année, 3 villes d'Europe à découvrir à prix modique. Inscription dans les CIJ à partir du 1er octobre. Renseignements, 03.81.21.16.14.

Londres en décembre

★ Week-end shopping à Londres les 7 et 8 décembre moyennant 130 euros. Au programme, deux jours libres dans la capitale anglaise. La nuit sur place est prévue en . . .
Chambres de 4 à 10 ; petit déjeuner compris. Des bus partiront de Besançon, Montbéliard, Vesoul et Belfort le 6 décembre pour revenir le 9. Pour ce voyage, il est nécessaire de se munir d'une carte d'identité ou d'un passeport.



BTS en ALTERNANCE
 •immobilier •assurance •assistant(e) de direction/trilingue •informatique

Nos
ENTREPRISES RECRUTENT

L'entrée en formation se fait après la signature d'un contrat de qualification.

4 chemin de Palente entrée K - 25000 Besançon
 tél. 03 81 40 30 44

FCF

www.franche-comte-formation.fr

destinations pour les jeunes

Venise en février

★ La carte Avantages jeunes propose à ses titulaires un séjour de 2 jours et 1 nuit au moment du célèbre Carnaval, pour la somme de 116 euros tout compris, avec pension en hôtel simple (chambre de 2 à 5). Départs de Besançon, Montbéliard, Lons, Vesoul et Belfort le 21 février, retour le 24. Pour ce voyage, il faut être muni d'une carte d'identité ou d'un passeport.



Prague en mars

★ Le troisième voyage a pour destination la capitale tchèque, les 15 et 16 mars. Pour 100 euros, la carte Avantages jeunes donne l'occasion de visiter l'une des plus belles villes d'Europe. Des bus partiront le 14 de Besançon, Montbéliard, Lons-le-Saunier, Vesoul et Belfort (retour le 17). Nuit en résidence pour jeunes. Ce voyage nécessite un passeport valable plus de 3 mois après le retour de Prague.

Morteau

Au Musée de l'horlogerie, la passion d'apprendre avec Constant Vaufrey

La visite se déroule aux sons des carillons, des tics-tacs qui égrenent le temps d'une histoire.

Constant Vaufrey est l'âme du Musée de l'horlogerie de Morteau, il retrace son histoire avec des yeux brillants de passion. Devant des pièces rares ou anciennes il se dit ému et fasciné. Ce musée, c'est lui qui l'a créé. En 1981 après une carrière dédiée à l'horlogerie, il se trouve à la retraite, statut qui ne lui convient guère. Adjoint au maire il décide de restaurer le château Pertusier alors à l'abandon, fonde une association, «Tradition horlogère», avec quelques amis horlogers et après un long travail de recherche de pièces diverses, lance le musée. Depuis, il lui consacre tout son temps, et se dit beaucoup plus heureux que durant ses années «d'activité». Débarrassé des impératifs de rentabilité et de production, il prend son temps pour apprendre encore et toujours sur l'horlogerie, pour accueillir d'une façon chaleureuse les touristes en vacances dans la région, prendre le

temps de leur expliquer, de leur montrer les petits bijoux dont il a fait l'acquisition au fil des ans. Le musée a reçu le prix accueil des groupes en 2002.

A Morteau, une longue tradition horlogère

Parmi ses trésors, on compte entre autres cette horloge hollandaise de 1750 qui indique, en plus de l'heure, les jours de la semaine, les phases de la lune, les forces des marées ; ou encore l'horloge astrologique que Séraphin Cart a construit en 1855.

Plus qu'un musée dédié à l'horlogerie en général, ce lieu est consacré à celle du haut-Doubs. Morteau a derrière elle une longue tradition horlogère et l'activité est constitutive d'une identité particulière à ce territoire. Une main d'œuvre agricole importante, de longs mois d'hiver et la proximité de la frontière suisse ont favorisé les transferts de savoirs, l'éclor-

sion de cette activité dès avant 1750. Conçue au départ comme une activité complémentaire, elle reste longtemps artisanale : dans la tradition locale une

activité devient prépondérante dans le val au XIXe siècle grâce aux entreprises Frainier, Prêtre...

re de cette aventure. Une histoire locale façonnée par des hommes et des femmes de talent, ingénieux et persévérants. C'est de leur histoire dont veut rendre compte Constant Vaufrey et l'on sent chez lui toute l'empathie qu'il ressent à l'évocation de ces artisans. Aussi, pour leur rendre hommage, il s'attache à faire du musée un lieu vivant ou tout fonctionne. De façon à tout voir, tout entendre, tout comprendre.

Mireille Barbier

Musée de l'horlogerie à Morteau, 17 rue de la Glapiney, 25500 Morteau. 03.81.67.40.88.

Une entrée gratuite au musée est proposée par la carte Avantages jeune. Le Musée est ouvert du 1er mai au 30 septembre de 10 h à 12 h et de 14 h à 18 h tous les jours, et du 1er octobre au 30 avril du lundi au vendredi. Pour les groupes visite toute l'année sur rendez-vous, 03.81.67.16.22.



vraie montre est une montre faite à la main. Cette

Après la guerre, on compte 56 fabriques. Pour trois aujourd'hui. Dans ce contexte le musée veut être la mémoi-



Démarrer un parcours professionnel ?

Niveau Bac ? BTS en apprentissage ou en régime étudiant

- ✓ BTS Action Commerciale
- ✓ BTS Force de Vente
- ✓ BTS Commerce international
- ✓ BTS Technico-Commercial
- ✓ BTS Professions Immobilières
- ✓ BTS Assistant de Direction
- ✓ BTS Assistant de Gestion PME-PMI
- ✓ BTS Comptabilité-Gestion des Organisations
- ✓ BTS Informatique de Gestion
- ✓ BTS Domotique

C'est encore possible !

Niveau Bac + 2, Deug, Licence ? des formations complémentaires qualifiantes et l'adaptation immédiate à un poste de travail

- ✓ Assistant Juridique
- ✓ Négociateur en Immobilier
- ✓ Contrôleur de Gestion
- ✓ E-Business Management
- ✓ Assistant Communication Internet
- ✓ Concepteur-Développeur de Systèmes Immotiques
- ✓ Concepteur-Développeur de Sites Intra et Internet
- ✓ Conseiller en Assurance et en Epargne
- ✓ Technico-Commercial en Informatique
- ✓ Assistant de Gestion en Ressources Humaines DECF
- ✓ Concepteur et Administrateur des Systèmes d'Information d'Entreprise (C.A.S.I.E.)

Site internet : www.icep.asso.fr
27, rue Pasteur - B.P. 139 - 39101 DOLE Cedex
Tél. 03.84.79.75.00

E-mail : icepfranchecomte@icep.asso.fr
17, rue de la Rotonde - 25000 BESANÇON
Tél. 03.81.88.59.10

Pontarlier

Espera Sbarro, une certaine idée de l'automobile

Ce musée, reflet du «rêve automobile» de son fondateur, présente une centaine de modèles souvent étonnants.



Franco Sbarro représente un peu l'intrusion du particulier et de l'inédit dans le monde de l'automobile, où règne plutôt la production en série et l'indifférenciation. A la fois ingénieur et carrossier, artiste et artisan, inventeur et designer, cet Italien émigré en Suisse a créé à Pontarlier, en 1995, un musée qui peut témoigner de ces divers qualificatifs. «Cela fait 36 ans que Franco Sbarro s'est lancé dans ces activités» raconte Franco Capaldi, directeur du site pontarlierien. «Elles sont au nombre de quatre : des répliques de véhicules qui ont marqué le début du siècle, des créations pour des particuliers sur mesure, des inventions et un centre de formation». A Pontarlier, le centre de formation est adossé au musée et la trentaine d'élèves peut contempler à loisir des répliques des réalisations du maître. Le public peut lui aussi découvrir des créations qui font régulièrement sensation dans les salons. Et voir de près d'anciens modèles répliqués, telles une BMW 328 ou une Mercedes 540 K, quelques réa-

lisations de brevets déposés par Sbarro et surtout des véhicules personnalisés.

Une Porsche «changée» en Golf

Tout n'est pas exposé à Pontarlier, mais l'évocation d'invention comme la roue sans moyeu (un pneu, une jante, un roulement autour d'un cercle vide !) ou la porte pliante montre l'esprit foisonnant du créateur des lieux. Pour la majorité des 30 000 visiteurs annuels, la plupart des modèles exposés resteront cependant de l'ordre du rêve. «Il faut être très fortuné pour passer une commande particulière indique Franco Capaldi. Les clients viennent plutôt des Emirats arabes ! Hassan II était également un habitué». Pour ceux qui ne peuvent pas mettre 1 à 2 millions de francs dans un restyling, reste à admirer ces Ferrari, mais aussi ZX, Clio ou Mégane redessinés. Un propriétaire de Porsche 928s a même demandé à la relooker pour qu'elle ressemble à une Golf. D'autres sont allés



jusqu'à acheter une réplique modèle réduit pour leur fils ! Plus modestement, les habitants du Doubs pourront prochainement admirer l'une des dernières réalisations des ateliers Sbarro : le Conseil général lance un véhicule Internet nommé I-c@r destiné à pro-

poser des initiations aux nouvelles technologies dans tout le département. Ce véhicule est un Peugeot Expert allongé et stylisé par les élèves de l'école Sbarro. Et donc un véhicule unique par son utilisation comme par sa forme.

S.P.

Espera Sbarro, 22 rue Pierre Dechanet, 25300 Pontarlier (03.81.46.23.67). Avec la carte Avantages jeunes, l'entrée à 2 euros (soit 33 % de réduction). Sbarro expose également d'octobre à avril au Musée National de l'Automobile de Mulhouse (03.89.33.23.23).

Centre polyphonique

Ateliers autour du chant pour les 13-18 ans

«Ces ateliers associeront écriture de chansons, travail de la voix et initiation théâtrale, avec la volonté d'éviter les cloisonnements entre les genres». Trois domaines que Pascale Petitjean connaît bien. Chanteuse au sein du duo Salhambo (photo), elle a suivi un parcours de comédienne avant de s'orienter vers la chanson. Titulaire du diplôme universitaire de musicien intervenant spécialisé adolescents, elle lance avec le centre polyphonique de Franche-Comté deux ateliers qui aboutiront à un spectacle en fin d'année, monté à partir des créations des jeunes. Orientés chanson mais à fort côté transdisciplinaire.

«En matière artistique, les catégories ne veulent pas dire grand chose. A cet âge-là, il est important que les jeunes puissent aborder plusieurs aspects. Et puis j'aime bien les mélanges». L'atelier permet ainsi une approche artistique complète de la chanson. Il est ouvert à tous les 13 - 18 ans, débutants ou non, musiciens ou non. Il se déroule tous les mercredis après-midi au centre polyphonique de Franche-Comté et sera assorti de 3 week-ends de stages. Séance d'essai gratuite le 16 octobre.

Avec la carte Avantages jeunes, offre spéciale, 200 euros pour l'année. Pour les



autres stages et formations du centre polyphonique : 50 % de réduction. Catalogue disponible sur demande au centre polyphonique de Franche-Comté, 03.81.83.18.69.

Ateliers et stages tous styles

La carte Avantages jeunes donne droit à des réductions pour participer à des ateliers ou stages dans différents domaines, qui débutent pour la plupart des septembre :

A Besançon : l'Arti et la Ludi offrent chacune 2 séances d'initiation à l'improvisation théâtrale. La Maison des langues propose 10 % de remise sur ses cours de langues.

Dans le Jura : le Centre d'étude des langues du Jura, situé à Dole, Lons-le-Saunier, Morez et Saint-Claude offre 15 % de réduction sur les cours (hors cours spécifiques scolaires, stages intensifs et cours du soir).

A Dole, l'Atelier comtois d'expression propose 15 % sur les

ateliers et 20 % sur les stages de travaux artistiques et manuels.

A Lons, la MJC propose une réduction de 4,57 euros pour inscription à une activité annuelle.

A Salins, 2 ateliers gratuits pour découvrir les activités proposées par Althair.

A Autrey-les-Gray, réduction de 10 % sur l'abonnement au Centre Argile.

A Vesoul, 10 % sur les cours et la carte d'adhésion aux Ateliers d'arts plastiques.

A Belfort, 20 % de réduction sur les stages de danse du Centre chorégraphique national, 10 % sur les formations de la CCI et 10 % sur les activités proposées par Idée.



Discothèques
Les chéquiens comptent plusieurs entrées en boîte de nuit : KGB et Monte Christo II pour Besançon - haut Doubs, Amnésia et Pollux pour Montbéliard, complexe

de nuit Space (château de Nenon) pour le Jura, le Pacha (Lure) pour la Haute-Saône et le Martyr's pour le Territoire de Belfort.

Vie pratique
Habillage, optique, bijouterie, coiffure, esthétique, informatique, librairie..., plus de 150

nouveaux commerçants ont signé des réductions avec la carte cette année. Retrouvez toutes les adresses dans les guides de la carte.

Internet
Nouveauté à Besançon, la carte Avantages jeunes permet désormais d'avoir droit à 2 h de connexion

gratuite à Internet par semaine au Point cyb du CRIJ de Franche-Comté (à raison de sessions de 30 mn par jour, dans la limite des places disponibles).

A Montbéliard, c'est une heure de connexion gratuite sur présentation de la carte.


En Haute-Saône, un

chèque permet une heure de connexion gratuite dans une structure information jeunesse du département.

A Belfort Information Jeunesse, un chèque offre deux heures de connexion. A Delle Information Jeunesse, une heure.

L'Odyssée blanche, surprenante rencontre avec des chiens venus d'ailleurs

Ouvert depuis 6 ans, ce parc propose découverte et dépaysement, avec des animaux attachants.

 A 4 km de Chaux-Neuve dans le haut Doubs en pleine nature se trouve une ferme d'alpage environnée de sapins, d'espace et de silence. Ici vivent Claude et Gilles Malloire ainsi que leurs chiens polaires. Ils sont actuellement 45, issus de races descendantes du loup (chiens esquimaux du Groenland et indiens du Grand Nord américain), et disposent d'un espace d'un hectare où ils vivent en liberté.

Les propriétaires ont consacré 15 ans de leur vie à l'étude et à l'élevage de leurs chiens, mais leur ont laissé le temps de s'adapter avant d'ouvrir le parc au public, il y a six ans. Depuis il a déjà été récompensé deux fois en 1998 et en 2000 par les Trophées du tourisme. Et il a vu le nombre de visiteurs passer de 1000 en 1995 à 21000 en 1999.

L'objectif du parc est de permettre au public de se familiariser avec les chiens de façon à comprendre leurs modes de vie, leurs origines, de partager leurs vies pour un court moment. Le chien polaire est un animal sociable qui trouve son équi-

libre dans une organisation hiérarchisée - petit à petit les chiens de Claude et Gilles Malloire se sont structurés en 7 ou 8 clans.

«Leur affection ne manque pas d'émouvoir»

L'hiver des randonnées en dehors des sentiers balisés permettent de s'essayer à la conduite d'attelage pour devenir l'espace d'un après-midi un «musher» du Grand Nord. L'un des autres temps forts de la visite est la possibilité d'entrer dans le parc pour découvrir de plus près des animaux fort attachants. Selon les Malloire, «leur affection ne manque pas d'émouvoir, elle surprend régulièrement, car souvent plus démonstrative que celle rencontrée chez la plupart des chiens de compagnie». L'Odyssée blanche est aussi ouverte l'été et bien que les chiens soient en «vacances» et ne fassent pas de randonnée il est possible de les approcher. Par ailleurs des expositions, des visites guidées et des vidéos sont disponibles toute l'année.

Mireille Barbier

L'Odyssée Blanche, Parc du chien polaire, Le Cernois Vuillet, 25240 Chaux-Neuve, tel : 03.81.69.20.20. La carte Avantages jeunes propose une entrée gratuite (le parc est fermé de la Toussaint à Noël).



Parc

Dixième anniversaire pour le Dino-zoo

Le Dino-zoo est un parc de douze hectares faits de clairières, de rochers, de plans d'eau. Au détour d'un chemin on y croise mammouths, tyrannosaures, tricératops et autres stégosaures (ainsi que des hommes préhistorique)... presque aussi vrais que nature et réalisés par des sculpteurs en étroite collaboration avec le Muséum national d'histoire naturelle de Paris.

Cette année, pour son dixième anniversaire, le parc s'agrandit de 600 m2, s'enrichit de nouvelles reproductions d'animaux et de personnages, et développe sa capacité d'accueil. Des circuits sont organisés à la journée pour les adultes autour du thème nature et préhistoire. Ils prévoient la visite du gouffre de Poudrey, la visite du Dino-zoo ainsi que la décou-

verte de Besançon en bateau mouche. Pour les enfants, des journées proposent la visite du parc et la visite de l'éco-musée «l'Abeille du haut-Doubs».

Dino-zoo, le Château, 25620 Charbonnières-les-Sapins, 03.81.59.27.05. Ouvert du 1er mars au 30 novembre. La carte Avantages jeunes propose une entrée gratuite.



Secourisme

Secourisme. La Croix Rouge française de Pontarlier propose 10 euros de réduction pour la formation à l'AFPS, (attestation de formation premiers secours). Destinée au grand public, cette formation axée sur des cas concrets permet en 15h d'acquiescer une base

de connaissance permettant de faire face à des cas de détresse vitale. Le titulaire de l'AFPS peut intervenir en cas d'accident, malaise, asphyxie. A noter que ce diplôme est nécessaire pour encadrer des centres de vacances et ou de loisirs. Croix Rouge française, place Jules Pagnier, 25300 Pontarlier, 03.81.39.16.02 (Internet : croix-rouge.pontarlier@voila.fr).

137



orea L'école supérieure de l'alternance

Optimisez vos compétences

- BTS Force de vente
- BTS action commerciale
- BTS Assistant(e) de direction
- BTS Assistant(e) de gestion PME/PMI
- BTS Comptabilité/Gestion

NOUVEAU : DPECF (diplôme préparatoire aux études comptables et financières).

- Baccalauréat Professionnel Commerce

Orea
78, avenue Clémenceau • 25000 Besançon • www.orea.fr **03 81 41 07 06**

 L'école de l'alternance

Versez en formatules d'adhésion avec la signature d'un contrat de travail avec une entreprise (journal de qualification). Toutes les informations contenues à l'adresse 1999 et du code du fiscal relatif au dévirement et aux aspects de la formation sont disponibles sur simple demande à OREA.

Loisirs tous azimuts

Avec une carte Avantages jeunes, les activités sportives sont moins chères. Panorama des réductions 2002-2003 dans toute la région.

Des réductions, des initiations gratuites tous azimuts : en matière de loisir, les cartes Avantages jeunes donnent l'occasion de «s'éclater» dans de nombreux domaines. 2002 ne déroge pas à l'habitude.

Les différents chéquiers offrent - entre autres prestations - de multiples possibilités de pratiquer une activité sportive sans même bourse délier :

Ainsi, le chéquier de Besançon comprend une entrée à la piscine La Fayette de Besançon et une à celle de Pontarlier, une à la patinoire de Besançon. Il permet de découvrir fitness et muscu, paintball, ski, surf, raquettes, luge d'été, bowling (à Pontarlier). Avec les coupons inclus dans le guide, on peut également pratiquer gratuitement le kart et le billard.

Pour les acheteurs de la carte à Montbéliard, le chéquier comprend des possibilités de pratiquer l'escalade, le roller, la musculation, le billard et la danse et une entrée à la piscine de Montbéliard.

Le chéquier du Jura offre des entrées à l'Aquaparc Isis de Dole, à Villégiatherm à Lons, aux piscines de Lons, Poligny, Champagnole, Morbier et St-Claude et l'occasion d'effectuer un parcours accrobranche et un parcours aventure ; de pratiquer le canoë-kayak, le VTT, le tir à l'arc, le mini-golf, le billard. La Séquanaise de Poligny offre une heure d'activité sportive.

Dans le chéquier de la Haute-Saône, possibilités de découvrir des sports nautiques (kayak, dériveur, catamaran), le rolherbe, le tir à l'arc, le squash, la muscu. Entrées gratuites : Ludolac, piscines de Gray, Vesoul et Lure. Un coupon permet de faire du kart.

Pour les Belfortains, le chéquier comprend la location d'une planche à voile ou d'un kayak, des entrées aux piscines de Bavilliers et Delle, à la patinoire de Belfort, la possibilité de découvrir squash, badminton et dévalkart. Les réductions détaillées dans les guides vendus avec la carte sont quant

à elles accessibles à tous les détenteurs d'une carte. Celui qui l'achète à Besançon peut donc bénéficier des réductions proposées à Belfort, Vesoul ou Lons et vice-versa. Elles permettent cette année de pratiquer à tarif amaisri les sports et loisirs dans les lieux suivants :

- arts martiaux : maison des associations de Vesoul.
- aviron : Aviron club dolois.
- badminton : Volant bisontin, centre socio-culturel de St-Loup-sur-Semouse.

- billard : Snooker club à Besançon, Casin à Gray, Billard club vésulien.

- bowling : Strike de Pusey.

- canoë : Syratu à Ornans, Roche-lez-Beaupré canoë-kayak, Val d'amour loisirs sportifs à Ounans, Sports nautiques Gray-Saône, base touristique de plein air de Montbozon, Plein air et nautisme à Villersexel.

- curling : Besançon skating club.

- danse : école Martin et Biton à Besançon, Christ'all dance à Audincourt, cours Sylvie



Boisson à

Lons, centre socio-culturel de St-Loup-sur-Semouse, centre chorégraphique national de Belfort.

- équitation : centre équestre et de loisirs à Morteau, centre hippique du Pays de Montbéliard, centre hippique de Nancy, association les Campanettes à Maynal, Au bon écuyer à Montigny-les-Arsures, centre hippique de Bavilliers.

- escalade : Entre-temps à Besançon.

- escrime : Besançon racing

club escrime.

- football : Sporting club Clémenceau à Besançon, Vesoul Haute-Saône football.

- golf : Swin-golf de Montenois.

- gym : Aiglon sport à Besançon, Gym la vie à Besançon, Kalimba gym à Morteau, AGM gym féminine à Vesoul.

- handball : Handball club de Noidans-les-Vesoul.

- judo : Cercle de judo de Vesoul.

- karting : Planète karting à Autoreille, Aéroparc (Fontaine)

- lutte : Club pugiliste bisontin.

- musculation, remise en forme : Energy street à Besançon, Maxi-forme à Dole, Musculation fitness Regnard à Arc-les-Gray, Moving à Vaivre-et-Montoille, Moving à Belfort.

- natation : piscine de Pontarlier, piscine de Lons, piscine de Champagnole, piscine de Morbier, piscine de Poligny, piscine de Delle, piscine d'Enneffont.

- orientation : ADORR à Besançon, Balise 25 à Besançon.

- paintball : Besançon paintball sport, Paintball bisontin, Aigle paintball à Fontenoy-le-Château.

- parapente : voir ci-dessous.

- parcours aventure, accrobranche : Syratu à Ornans, Val d'amour loisirs sportifs à Ounans, Acro'cimes parc à

Thiénans, la Roche du trésor à Pierrefontaine-les-Varans.

- patinage : Besançon skating club.

- randonnée : ADORR à Besançon.

- raquette : ADORR à Besançon.

- roller : Fun roller Montbéliard

- ski : la Pique Sports aux Tavins, domaine skiable de Métabief, Ecole de ski français à Métabief, Val de Morteau, Intersport des Rousses, bureau de ski de fond des Rousses, Intersport de Prémanon, remontées mécaniques du haut Jura, syndicat mixte de gestion de La-Planche-des-Belles-Filles, remontées mécaniques du ballon d'Alsace.

- sports nautiques : base nautique de Bellecin, club nautique haut-saônois à Vaivre-et-Montoille.

- tennis : ASMB tennis à Bavilliers.

- tennis de table : Aiglon sport à Besançon, EMV tennis de table à Vesoul.

- tir à l'arc : 1ere compagnie d'arc de Vesoul.

- vélorail : association de promotion du vélorail en pays de Vesoul.

- VTT : Val d'amour loisirs sportifs à Ounans.

- yoga : centre champagnolais de yoga, centre lédonien de yoga.

- divers : Arcopolis parc de Voujeaucourt, Cap-loisirs à Pont-de-Poitte, centre social de Luxeuil.

Sport

Apprendre le parapente

Baptêmes et stages d'initiation au parapente sont prodigués depuis 1995 à Plancher-Bas, selon les méthodes de la fédération française de vol libre. Il ne suffit évidemment pas de se lancer tête la première, vent dans les voiles. Ce sport à risque demande la maîtrise de

notions multiples en aérologie, météorologie, mécanique de vol, sans compter la réglementation aérienne. Des stages permettent de s'accoutumer à la pratique notamment lors de vols biplace.

Ecole de parapente, 7 rue de l'Ecluse, 03.84.23.20.40.

Carte Avantages jeunes : 50 % de réduction sur la journée découverte, 10 % sur les stages d'initiation niveau 1 et niveau 2 (réservation d'avril à octobre) ; pour un baptême acheté, 50 % de réduction sur le 2e (sur réservation le samedi).



Sports

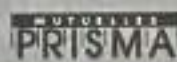
Dans le cadre de la carte Avantages jeunes, la Combe d'Abondance, centre de loisirs à proximité de Morteau, offre une heure gratuite pour une carte de 10 h payante. Ce centre propose, outre de l'équitation, des activités

variées tels que VTT, kayak, accrobranche ; l'hiver l'enneigement permet de faire de la randonnée en raquette, du ski de fond. Activités à la journée, ou séjours en demi ou pension complète.

La Combe d'Abondance, les Combes, 25500 Morteau, 03.81.67.13.18.



A la rentrée, vous devenez assuré social à titre personnel !



Profitez des avantages des Mutuelles Prisma et recevez en cadeau de bienvenue* : le Pack Avantages Jeunes

mutuelle bisontine

27, rue Claude Pouillet
25041 Besançon cedex

mutuelle de montbéliard et du haut-doubs

3, rue l'Ecole Française
25200 Montbéliard
1, rue Neuve
25500 Morteau

N°Azur 0 810 81 25 25
PREMIER APPEL LOCAL

* Dans la limite des stocks disponibles, offre réservée aux moins de 26 ans ou étudiants de moins de 30 ans.



CARTE AVANTAGES JEUNES

Cinéma

Tarifs en or dans toute la région

Des séances entre 4 et 5 euros, voire moins et des entrées gratuites. Vingt-et-une salles de la région participent.



Quarante-trois mille acheteurs l'an dernier ! Si la carte Avantages jeunes rencontre autant de succès auprès des jeunes depuis sa création il y a 9 ans, il est incontestable que les avantages cinéma y sont pour beaucoup. D'une part parce que ce loisir est le plus prisé des jeunes, de l'autre parce que les avantages accordés grâce à la carte sont réellement conséquents et valables dans la plupart des cas tous les jours à toute séance. Cette année encore, les tarifs proposés seront largement appréciés des jeunes franc-comtois. A savoir :

- à Audincourt : 4,70 euros la place de cinéma au Lumina.
- à Besançon : 2,5 euros la

séance au cinéma Kursaal ; 5 euros à toutes les séances aux cinémas Piazza Lumière, Piazza Victor Hugo, Vox et

au Mégarama d'Ecole-Valentin.

- à Maiche : 4,5 euros au cinéma Salle St-Michel.

- à Métabief : 4,6 euros en semaine (sauf film majoré) et 4,9 euros le samedi au cinéma le Mont d'Or.
- à Morteau : 3 euros la séance du jeudi à 19 h 30, 4,30 euros à toutes les autres séances à l'Atalante ; 4,6 euros en semaine (sauf films majorés) et 4,9 euros le samedi au Paris.
- à Pontarlier : 4,70 euros tous les jours sauf samedis 4,9 euros et films majorés.
- à Arbois : 50 % de réduction à la MJC.
- à Dole : le chèque Avantages jeunes du Jura comprend deux entrées pour les séances de la MJC, cinéma le Studio. Au cinéma les Tanneurs, 1,5 euros de réduction tous les jours, sauf samedis et veilles de fête.
- à Loas : le chèque Avantages jeunes du Jura comprend une entrée pour une

séance au cinéma le Renoir.

- en Haut-Saône : la place à 3 euros pour les 16 - 25 ans avec Cinévasion (cinéma itinérant en milieu rural).
- à Gray : 1,50 euros de réduction à toutes les séances au Majestic.
- à Luxeuil-les-Bains : 4 euros la place de cinéma sauf le samedi à l'Espace Molière.
- à St-Loup-sur-Semouse : la place à 3,05 euros au centre socio-culturel.
- à Vesoul : 1,50 euros de réduction à toutes les séances au Club (Ciné 70).
- à Belfort : le chèque propose une entrée gratuite au festival Mare Nostrum (printemps 2003) ; tarif réduit aux cinémas Alpha et Kursaal (offre valable jusqu'à l'ouverture du multiplexe des Quais).



Morteau

Quand le cinéma rime avec évasion et découverte

Un cinéma qui s'attache à nous faire découvrir le monde depuis notre fauteuil rouge aux travers de films originaux, de films à petits budgets, de choses parfois un peu décalées... Voici comment l'on pourrait définir l'esprit de l'Atalante. Ce cinéma qui doit son existence à la conjonction d'une volonté municipale et associative et au dynamisme d'une équipe de bénévoles passionnés s'attache à ouvrir

les horizons de ses spectateurs. Cette année, en octobre, va s'ouvrir son 13e festival du film consacré au cinéma iranien. Un cinéma qui s'intéresse aux déshérités, aux minorités, aux effets de la guerre contre l'Irak, au rôle des femmes dans la société, un cinéma qui nous permet de découvrir un pays entre tradition et modernité. Chaque année un pays différent est à l'honneur. On a déjà

pu découvrir des rétrospectives des cinémas italien, espagnol, africain. Des intervenants extérieurs, réalisateurs et critiques sont invités pour faire partager leurs passions et discuter avec le public. A la fin de chaque festival un prix est décerné par le jury lycéen qui a assisté à toute les séances. Car l'un des objectifs de cette structure est d'être largement accessible aux scolaires. Un

partenariat a lieu avec les écoles primaires, le collège et le lycée afin de permettre aux jeunes une fréquentation régulière du cinéma ; des tarifs préférentiels sont également pratiqués le jeudi soir avec des séances à 3 euros au lieu de 5,20 en tarif normal. Par ailleurs la carte Avantages jeunes permet également de bénéficier de tarifs préférentiels. Une carte qui a d'ailleurs permis d'apporter un souffle

nouveau au public ; désormais les jeunes voisinent avec les cinéphiles de longue date.

M.B.

Une entrée gratuite avec la carte Avantages jeunes ainsi que des tarifs préférentiels sur toutes les séances. L'Atalante, espace Christian Genevard, théâtre de Morteau, 08.36.68.81.07.



CONDITIONS TARIFAIRES "spécial jeune" de moins de 26 ans



MUTUELLE IRPUN

COMPLÉMENT MALADIE

Hospitalisations médicales et chirurgicales
Participation aux frais d'obsèques
Adhésion individuelle ou collective

Mutuelle régie par le Code de la mutualité

2, cité des Prés-de-Vaux - 25000 BESANÇON
03.81.61.09.21 - Fax 03.81.61.33.60
Adresse Internet : www-mutuelle-irpun.com



22, 23, 24, 25 octobre - théâtre Bacchus, Besançon

Romain Bouteille - trente ans après avoir l'aventure «trublionne» du café de la Gare et une bande comptant Coluche, Sotha, Patrick Dewaere ou Miou-Miou, Romain Bouteille n'a rien perdu de sa verve. S'il a pris ses distances avec un théâtre qui existe toujours, c'est pour le plus grand bonheur des Bisontins, qui ont droit depuis quelques temps à un passage annuel. Avec «la Fusée porteuse», le mythe de Don Juan se retrouve revu et corrigé. Et Bouteille joue Don Juan, Elvire et Sganarelle.

Agenda

Octobre

Agenda

1^{er}, 2
«Comme un seul homme». Le CDN de Drôme-Ardèche adapte une nouvelle d'Andrei Platonov. Au théâtre de Montbéliard.

Du 1^{er} au 6
Festival Jacques Brel à Vesoul.

1^{er}, 2, 3, 16, 17, 18, 24, 25
«Claude Gueux» de Victor Hugo, création du CDN de Besançon mise en scène par Guillaume Dujardin. Au Nouveau théâtre.

2
Chanson Plus Bifluorée (rire et chansons) à Sochaux (MAL).

4
Aldebert - Les Nains Portent Quoi - Les Joueurs de Bique (chanson) à Rioz, sous chapiteau.
La Rue Kétanou (chanson) à Beaucourt (foyer Georges Brassens).

4, 5, 6
Festival Azimut (blues et world) à La Pesse.

5
Mina Agossi (jazz) au Moulin de Brainans.
«Variété», spectacle alliant cirque et musique. A Belfort (Maison du Peuple).

8
Cool Crooners à Sochaux (MAL).
«Cartoune music'animées», concert humoristique autour de films d'animation. A Montbéliard, cinéma le Colisée.

8, 9, 10, 11
«Le Rêve de la veille» : trilogie mise en scène par François Berreur à partir des textes de Lagarde «Music-hall», «le Bain» et «le Voyage à La Haye». Au Nouveau théâtre de Besançon.

9, 10, 11, 12
«Ca c'est moi» / «Description» : une actrice, Delphine Simon, joue deux pièces mises en scène réputées, Robert Cantarella et Stanislas Nordey. A Belfort (Granit).

10
Debout Sur Le Zinc - Les Fées Minées (chanson) à Larnod (Cylindre).

11
Warp Zone, Paco, Silex (électro) au Moulin de Brainans.
Poncho Kings - La Cédille (hip-hop funk) à Larnod (Cylindre).
«Le Sacre du printemps» et «Suites». Chorégraphie de la cie Pernette sur des musiques de Stravinski, Louvier, Ligeti et Debussy. Au théâtre de Montbéliard.

11, 12
4^e festival Afrique à Pontarlier (théâtre Blier).

12
Assif Tsahar (jazz) à Besançon (Nouveau théâtre).
Tiken Jah Fakoly (reggae) au Moulin de Brainans.
Dumbell + Sparkling Bombs (punk rock) à Belfort (la Poudrière).
The Boarders aux Gras (Rosi bar).

13
L'Académie baroque européenne d'Ambronay interprète des oeuvres signées Scarlatti, Pergolesi, Vivaldi. A Besançon, cathédrale St-Jean.

15, 16, 17
«Le Cirque de la licorne», bestiaire lorain et fantastique pour tous. A Besançon (théâtre de l'Espace).

15
Bénabar, à Beaucourt (foyer Georges Brassens).
«Solibrius», concert percussions et voix de Gérard Simacusa. A Montbéliard (Palot).
Lorie à Besançon (Micropolis).

16
Archive (électro pop) à Strasbourg (Laiterie).
Claude Nougaro à Belfort (Granit).
Bigard à Besançon (Micropolis).

17
Improvisation proposée par Odile Duboc au 10 neuf, centre régional d'art contemporain de Montbéliard, dans le cadre de l'expo de Vladimir Skoda.

«Emy's view» pièce de David Hare mise en scène par Bernard Murat. A Sochaux (MAL).

18
Ange (pop) à Larnod (Cylindre).

«Les Habits du dimanche» avec François Morel à Delle (Halle des 5 fontaines).
Fred (chanson) au Moulin de Brainans.

19
Patrick Verbecke (french blues) au Moulin de Brainans.
Second Rate à Montbéliard (Atelier des Mômes). Avec Homeboys.

Big Mama + les Dahus : ska à Belfort (la Poudrière).
The Boarders à Baume-les-Darnes (bar le Royal).

21
Zebda au Moulin de Brainans.

22
Baster (reggae) à Larnod (Cylindre).
Adjaya (danse) par la compagnie Georges Momboye à Sochaux (MAL).

23
22 Pistepirkko (rock finlandais) à Strasbourg (Laiterie).

24
Colenso Abafana Benkokohe : des chants et danses zoulous à apprécier à l'Opéra-théâtre de Besançon.

Les Trapettistes (chanson) à Besançon (Petit théâtre de la Bouloie).

25
Little Bob (rock) à Larnod (Cylindre).
Noa (world) à Sochaux (MAL).

26
Improvisator Dub & Orange Blossom (ragga jungle) au Moulin de Brainans.

28, 29, 30
Vacances au cinéma au théâtre de l'Espace (Besançon).

31
Nostromo - Burn Hollywood Burn - Munky Posse (hardcore) à Larnod (Cylindre).

Fred Wesley (funk) au Moulin de Brainans.

Concerts

La Poudrière renouvelle un week-end «songwriters»

Intimité de mise pour trois concerts avec les solistes Vincent Delerm (27 septembre), Sylvain Vanot et James Combs (le 28).

Appellation in-contrôlée, le terme «songwriters» s'applique par défaut à un genre que l'on pourrait définir par pop folk minérale pratiquée le plus souvent par des artistes en solo. Puisant dans le blues ou la country, il est issu d'une tradition nettement américaine remontant à Woody Guthrie. Il inclut une ribambelle de chanteurs dont quelques avatars récents se nomment Elliott Smith, Ron Sexsmith, Ryan Adams et Tom McRae. L'on y range à peu près tout ce qui chante pop songs en s'accompagnant d'un minimum d'instruments dont la guitare acoustique est la rei-

ne. C'est donc vaste. Pour ce week-end en ouverture de saison, la Poudrière accorde 3 noms : Vincent Delerm, Sylvain Vanot et James Combs. Vincent Delerm, fils de l'auteur du sur-venu et incolore «Première gorgée de bière», est cependant plus proche d'une certaine tradition



Vincent Delerm de chanson française à texte que de l'arché-

type du songwriter US, c'est-à-dire plus Gainsbourg que Steve Earle, plus Benjamin Biolay que Terry Lee Hale. Auteur-compositeur-interprète de 25 ans au style intimiste, à l'humour un peu triste, il est responsable d'un premier album remarqué. Sylvain Vanot chante lui aussi en français d'une voix gracile, mais sa musique lorgne beaucoup plus du côté du rock, des USA et de Neil Young.

Au cours de la même soirée que Vanot, la Poudrière annonce en exclusivité le premier concert français de l'américain James Combs qui lui, s'inscrit très nettement dans la tradition évoquée. Rien ne s'écrit sur lui sans que le nom Elliott Smith n'apparaisse : habitude respectée : voix gracile, arpeges d'une fragilité cristalline développés à travers deux albums dont le récent et remarqué «Please come down».

S.P.

Week-end songwriters les 27 et 28 septembre à la Poudrière de Belfort (03.84.90.07.89). Tarif réduit sur présentation de la carte Avantages Jeunes.

Danse

L'art d'oublier les frontières

Mobil(e) festival de danse «regio» propose des spectacles sur plusieurs scènes de la région des trois frontières.

Un festival dédié à la danse contemporaine se déroulant simultanément sur des scènes des régions frontalières française, suisse et allemande. Sur cette idée, se sont associées 9 structures culturelles pour créer un temps consacré à la rencontre entre régions. Pendant deux week-ends les villes de Belfort, Mulhouse, Colmar, Saint-Louis pour la France, Riehen, Delémont, Saignelégier pour la Suisse, Lörrach, Fribourg pour l'Allemagne vont accueillir artistes et compagnies internationales. La mobilité étant à la base de ce festival, des itinéraires à la journée sont organisés de fa-

çon à rejoindre les différents lieux de spectacle. Il est par exemple possible d'assister à un spectacle de danse à l'Atelier du Rhin de Colmar puis de se rendre vers La Filature de Mulhouse par autocar, ensuite, après un dîner léger, de continuer vers Riehen en Suisse pour assister à un spectacle nocturne. Le transport en autocar est gratuit. Toujours dans le but de favoriser la mobilité les tarifs des spectacles sont homogènes et il est possible de réserver à Belfort pour un spectacle à Fribourg. L'optique du festival est d'effacer les frontières par le biais de l'art, de renforcer l'espace

culturel entre ces villes. Afin de permettre aux spectateurs des différentes scènes d'échanger, des points de rencontre sont prévus. Pour la France, rendez-vous le 28 septembre à La Filature à Mulhouse pour une danse party. Des stages pour professionnels et amateurs, des séminaires de réflexion, des conférences, expos photos et projections de films de danse sont organisés en parallèle aux spectacles.

Festival «Mobil(e)», 27, 28, 29 septembre et 3, 4, 5 et 6 octobre 2002. Réservation : Centre chorégraphique national, Belfort, 03.84.58.44.88.

Vesoul

Somptueux programme pour le festival Jacques Brel

Arno, Thiéfaïne, Keren Ann, Benabar, Bonzom mais aussi des chorales Jacques Brel menées par le groupe Salhambô, un hommage à Jean Corti et un concours de chanson française : la deuxième édition du festival Jacques Brel, proposé du 1er au 6 octobre à Vesoul, établit un programme de premier ordre, alliant tradition et modernité. Chacun des artistes présents, au demeurant assez divers, jouera le jeu d'au moins une reprise de Brel durant son concert. Une façon pour la ville de rendre la pareille au chanteur belge qui a contribué plus que tout autre à faire connaître le nom «Vesoul». A ce titre, la présence de Jean Corti, accordéoniste

de Brel de 1960 à 1966 et l'un de ses plus fidèles amis est une marque de reconnaissance pour un festival qui entend devenir annuel. L'hommage à Corti réunit lui-même un beau panel de personnalités puisqu'autour de lui, le 4 octobre, se trouveront Christian Olivier et Grégoire Simon des «Têtes Raides», Alain Leprest, Jean-Louis Beydon, Wally, Loïc Antoine et Emile.

Renseignements complémentaires au Théâtre Edwige Feuillère, 2 quai René Veil, à Vesoul (03.84.75.40.66).

129



Sculpture
De retour de Birmanie, Claudy Pellaton, sculpteur reconnu à Besançon, a nourri son inspiration de ce périple. «Sourire omniprésent des visages birmanes reproduit sur la pierre et rehaussé d'or» : quatre grandes sculptures, une trentaine de petites, quelques croquis de rencontres sur papier

birman forment l'exposition «Eclat» qui s'intègre jusqu'au 28 septembre dans la boutique bisontine d'orfèvrerie de Virginie Mornier 107 Grande rue). A voir de 10 h à 18 h 30 (contact, 03.81.82.07.99).

Théâtre
A Besançon, plusieurs structures proposent des ateliers amateurs : la compagnie Bacchus

(des enfants aux adultes, 03.81.82.22.48), la compagnie du P'tit vélo (des enfants aux adultes, 03.81.52.09.41), le service culturel du CROUS (pour étudiants, 03.81.48.46.41).

Azimut
Le festival de La Pesse reçoit cette année Les Yeux Noirs, Bo Weavil, Lokua Kanza, l'ARFI, Paul

Lamb & the Kingsnakes, le marché bio. C'est du 4 au 6 octobre. Infos, 03.84.42.72.85.

Humanitaire
Antidote et cie...! est une association à but artistique et humanitaire. Elle a créé le spectacle «Drôle de genre bien humain» actuellement en tournée dont tous les bénéfices alimenteront un convoi humanitaire au profit

d'un orphelinat marocain. Prochainement, cette tournée passe à Faverney (19 octobre, salle des fêtes) et à Besançon (29 octobre, Petit Kursaal : 27 novembre, salle Jenny d'Héricourt). Une journée complète de sensibilisation est programmée le 12 octobre à Besançon. Renseignements, au 03.81.61.30.70.

Rodin - Hugo

ou la rencontre de deux génies

Une exposition du Musée des beaux-arts et d'archéologie permet de redécouvrir ces deux artistes dans une approche novatrice.

Rodin et Victor Hugo, deux mouvements artistiques différents, deux générations différentes, deux génies. Rodin admire Hugo, il puise dans son oeuvre l'inspiration pour nourrir son art, il va à sa rencontre des heures durant pour réaliser croquis et dessins qui devaient servir à l'élaboration de bustes, puis de monuments. «A lui seul il est la poésie et la poésie ne s'explique pas» affirme-t-il. De ces rencontres sont issues des esquisses, gravures, photographies, sculptures mises à l'honneur au Musée des beaux-arts et d'archéologie de Besançon du 4 octobre 2002 au 27 janvier 2003.

Une centaine d'oeuvres issues en majeure partie du musée Rodin permettent, dans un

hommage à Victor Hugo, de redécouvrir l'oeuvre de Rodin. L'exposition met en valeur les différents thèmes qui se dégagent du travail du sculpteur. L'on découvre entre autres le buste de Victor Hugo exposé au Salon de 1884 ainsi que tout le travail préparatoire qui précéda sa réalisation, dessins, croquis... Puis les sculptures inspirées des textes de Victor Hugo tels que L'Avarice et la Luxure, réalisation en plâtre inspirée du poème «Après une lecture de Dante»

Le fil de la visite nous emmène ensuite à la découverte des esquisses, dessins, gravures, ébauches réalisés dans le cadre de deux commandes publiques pour des monuments à Victor Hugo. Pour le premier, Rodin met en scène le poète



exilé assis sur un rocher écoutant des muses. Le projet, re-

fusé, a donné naissance à un second projet destiné au jardin du Luxembourg, statue qui prend vie sous le nom de «Victor Hugo méditant».

La visite s'achève sur les oeuvres réalisées par l'artiste à partir de deux commandes : «la Muse tragique», «la Méditation».

L'exposition permet également de découvrir un artiste peu connu du grand public : David D'Angers, ami de Victor Hugo qui réalisa de lui des portraits et des bustes dans le premier quart du XIXe siècle ; Rodin ayant travaillé quant à lui sur la fin du siècle.

C'est là l'originalité de l'exposition, croiser des regards de générations différentes sur un artiste universel.

Musée des Beaux-Arts et d'Archéologie de Besançon, 1 place de la Révolution, 25000 Besançon (03.81.87.80.49).

Publics spécifiques

Des visites atelier sont organisées à destination de publics spécifiques tels que le milieu pénitencier et hospitalier, les adultes et jeunes d'origine étrangère, les stagiaires en alphabétisation et insertion socio-professionnelle ; des ateliers pratiques sont aussi proposés pour les non voyants et malvoyants et des ateliers de création pour les enfants.

M.B.



Afrique

Le 4e festival d'Afrique de Pontarlier sera l'occasion de belles découvertes : le 11 octobre, spectacle contes et musique du Mali avec Hawa Berthé accompagnée d'un balafoniste puis projection du «Prix du pardon», film de Mansour Sora Wade. Le 12, rencontre avec les écrivains Bessora et Emmanuel Dongala puis concert avec Mah Damba et Mama Kaita. Renseignements, 03.81.46.27.84.

Printemps de Bourges
La sélection 2003 est lancée. Première étape pour les jeunes talents des musiques actuelles : faire acte de candidature avant le 12 octobre

auprès de l'antenne Découvert autorisé, 3 rue d'Alsace à Besançon ou de l'accueil de la FNAC Belfort. Le dossier doit comprendre une fiche d'inscription, un CD ou une K7, une bio, une photo du groupe, une fiche technique. Tél., 03.81.83.39.09.

Ecrire
Le 10e concours «3 heures pour écrire» pour les 15 - 30 ans est organisé le 19 octobre. Ce concours en direct propose aux francophones du monde entier d'écrire une nouvelle en 3 heures sur un sujet imposé, annoncé à 15 h sur Internet, à la radio, par téléphone et dans les points d'accueil. Au bout des 3 heures, les participants ont encore 2 heures pour faire par-

venir leur nouvelle par fax (01.43.07.56.51) ou Internet (www.jpresse.org/3heures) ; 3heures@jpresse.org). Quatre prix seront dotés de lots de livres. Les meilleures nouvelles seront éditées dans un recueil. Contact, 01.43.45.22.07.

Vie culturelle
«Culture-action» organisée le 10 octobre à Besançon, une rencontre entre acteurs de la vie culturelle et professionnels de l'information. A 17 h, salle Rissey. Contact, 03.81.41.01.91.

Jazz
Pour son ouverture de saison, l'association pour les musiques improvisées à Besançon invite le trio d'Assif Tsahar,

musicien israélien opérant à New York (sax ténor et clarinette basse). Le 12 octobre au Nouveau théâtre. Renseignements, 03.81.88.55.11.

Livre
Deux événements à signaler en ce début d'automne. «les Mots Doubs», nouveau rendez-vous littéraire organisé par le Conseil général du Doubs les 27, 28 et 29 septembre à Besançon, avec 150 auteurs et de nombreuses animations (renseignements, 03.81.25.81.25). A Pontarlier, le salon du livre jeunesse est organisé les 19 et 20 octobre. Plusieurs auteurs et illustrateurs sont invités autour du thème de l'Afrique.

Animations, contes, spectacles sont prévus (03.81.38.81.38).

Victor Hugo
Les 19 et 20 octobre à Besançon (place Granvelle), la Grasse entreprise organise «Boulevard d'Hugo» en hommage au siècle de l'écrivain : fête foraine et boniments dans l'ancienne et, dans la soirée du 19, déambulation lumineuse et concert final de carillons. Entrée libre.

Peintures
Jean-Pierre Rinck, diplômé en architecture, a exposé dans le monde entier. La découverte de la vallée de la Loue lors de l'été 2000 l'a inspiré. Il expose le résultat du 28 septembre au 13 octobre à Ornans (salle du Caveau).

MAGESTIC
Institut supérieur de formation du Jura
à Lons-le-Saunier

MAGESTIC
VOTRE PASSEPORT ENTREPRISE

TECHNIQUES COMMERCIALES

cycle supérieur en 1 an après un bac + 2
Titre homologué niveau III

VENTE ET NEGOCIATION

cycle en 1 an après un bac

MANAGEMENT et GESTION

Cycle MAG en 2 ans après 1 bac + 2
Titre homologué niveau II

BTS ACTION COMMERCIALE

EN CONTRAT DE QUALIFICATION*

Chambre de commerce et d'industrie du Jura
03.84.24.15.76 ou par e-mail ccr@jura.cci.fr

NOM :
Prénom :
Adresse :
Code postal :
Ville :
Téléphone :

souhaite recevoir **sans engagement** une documentation sur la formation :

VENTE ET NEGOCIATION
en 1 an après un bac

TECHNIQUES COMMERCIALES
en 1 an après un bac + 2

GESTION ET MANAGEMENT
en 2 ans après un bac + 2

BTS ACTION COMMERCIALE
Coupon information à retourner à
Chambre de commerce et d'industrie du Jura
BP 377, 39016 LONS-LE-SAUNIER cedex
Tél. 03.84.24.15.76 www.jura.cci.fr

*L'entrée en formation ne sera effective qu'après la signature d'un contrat de qualification

ANNONCES

Pour diffuser gratuitement vos annonces (uniquement offres, de jobs, emplois, formations Bafa-Bafd, jeunes filles au pair, bénévolat), écrire à TOPO, Centre régional d'information jeunesse, 27 rue de la République, 25000 Besançon ou contacter le 03.81.21.16.08 ou envoyer fax au 03.81.21.16.15. Ces offres sont également affichées au CRIJ, sur minitel 3615 IJ (consultation, 1,01 F/mn) et sur Internet (top-jeunes.com).

Bafa-Bafd

▲ L'UFCV de Franche-Comté organise les sessions suivantes :

- formation générale Bafd du 24 octobre au 1er novembre à Dijon.
- perfectionnement et renouvellement Bafd (en pension complète et demi-pension) du 26 au 31 octobre dans le Doubs.

- formations générales Bafa du 26 octobre au 2 novembre et du 27 octobre au 3 novembre.
- approfondissement Bafa du 26 au 31 octobre (thèmes : «animation danses rock et folk», «animation jeux et grands jeux», «animation de groupes d'adolescents», «animation activités physiques et de pleine nature - VTT, tir à l'arc, orientation»).

Renseignements et inscriptions, UFCV, 25 avenue Fontaine Argent, BP22837, 25011 Besançon cedex 2 (03.81.47.48.10).

▲ Les Francas de Franche-Comté proposent les formations Bafa suivantes :

- session de formation générale en internat du 26 octobre au 2 novembre, en externat du 24 au 31 octobre (à Belfort).

- session de formation approfondissement en internat : «accueillir la petite enfance du 26 au 31 octobre ; «animer les 12 - 16 ans» du 26 au 31 octobre.

Renseignements, les Francas de Franche-Comté, 17 rue Michelet, 90000 Belfort (03.84.28.88.49).

▲ L'UDADMIR et l'association Folle avoine organisent un stage d'approfondissement Bafa sur le thème «animation théâtrale et animations de plein air» du 26 au 31 octobre.

Renseignements et inscriptions, UDADMIR, 03.84.75.25.93 ou Folle avoine, 03.84.92.34.44.

EMPLOI

UDADMIR, 03.84.75.25.93 ou Folle avoine, 03.84.92.34.44.

▲ La gendarmerie nationale recrute ses décideurs de demain.

Pour 2003, un concours est ouvert aux titulaires d'une maîtrise ou d'un niveau supérieur. 40 postes sont offerts. Conditions : inscriptions avant le 3 novembre 2002 ; avoir moins de 26 ans au 1er janvier de l'année du concours ; être titulaire d'un diplôme d'enseignement supérieur de fin de 2e cycle. Date des épreuves : écrits en février 2003, oraux en juin

2003, intégration en école en septembre 2003. Renseignements au centre d'information et de recrutement, 17 avenue Elisée Cusenier, 25000 Besançon (03.81.82.18.88).

▲ Décathlon à Besançon cherche un vendeur sports de raquettes / golf. Profil : pratiquant au moins un des sports suivants : golf, squash, badminton, tennis, tennis de table (niveau club souhaité), bac minimum, diplôme commerce si possible. Lieu : Besançon. CDI (35 h) avec fixe + primes. Prendre contact par téléphone avant entretien avec Michaël Monnot, 03.81.41.85.00.

▲ Cherche un animateur pour un service d'animations détente pour adultes : jeux, soirées dansantes, karaoké... conception d'animations nouvelles, création et participation aux spectacles du personnel, DJ, régie son et lumière... Possibilité de logement gratuit. Lieu : Lamoura (haut Jura). Contrat Emploi jeune. Rém. : 1127 euros brut mensuel + primes. Envoyer lettre de motivation, CV avec photo au Village de vacances de Lamoura, Marie-Jo Lacroix, 39310 Lamoura.

▲ Familles rurales, association d'Amancey, cherche pour son centre de loisirs périscolaire, à partir du 1er octobre : - un animateur titulaire du Bafa (Bafd conseillé) pour CDD à temps partiel : animation des enfants les lundis, mar-

dis, jeudis et vendredis de 11 h 30 à 13 h 30. Il pourra être animateur les mercredis et/ou les vacances scolaires.

- un agent de service (CDD avec possibilité d'évolution vers un CDI) en temps partiel - 18 h/semaine scolaire. Mission : réchauffer les plats préparés, conditionnement pour le service, faire le ménage des locaux utilisés pour le périscolaire à la colonie Jeunesse Joyeuse.

Rémunération selon accord conventionnel des personnels Familles rurales du 1er juillet 1998. Envoyer lettre de motivation + CV à Familles Rurales Association d'Amancey, M. le Président Roland Morel, place de la Mairie, 25330 Amancey.

centre d'information et de recrutement de la gendarmerie, 17 avenue Elisée Cusenier, 25000 Besançon (03.81.82.18.88).

▲ Cherche un étudiant (licence STAPS) pour donner des cours de gymnastique à une quinzaine d'enfants de 3 à 12 ans, le mercredi après-midi de 14 h à 17 h. Lieu : Fraisans. Rém. : 15 euros de l'heure. Contact : foyer rural de Fraisans, Mme Pasteur, 03.84.79.40.08.

▲ Centre de montagne les Carlines cherche animateurs titulaires du Bafa complet ou du BAPAAT, chargés de l'animation de classes de découverte (CM1 et CM2) et assistantes sanitaires titulaires du Bafa, du BNS ou AFPS et du permis de conduire.

Dates : du 2 au 21/12, du 3/1 au 17/2 et du 2/3 au 5/4. Les candidatures doivent couvrir l'intégralité de ces périodes. Rém. : 1139,13 euros brut mensuel. Lieu : Vars-les-Claux (05). Envoyer candidature avec CV et photo au Centre de montagne les Carlines, 05560 Vars-les-Claux (04.92.46.50.46).

▲ Cherche animateurs Bafa complet pour classe de découverte de l'environnement à St-Laurent-en-Grandvaux du 5 au 18/10. 35 euros/j + nourri, logé. Contact : centre René Vignaud, chemin du Bois, 39150 St-Laurent-en-Grandvaux (03.84.60.14.22 ; rvi-gnaud@club-internet.fr).

JOBS

▲ La gendarmerie nationale recrute des réservistes qui seront affectés dans la légion de gendarmerie départementale de leur lieu de domicile et employés selon leur disponibilité à hauteur de 30 jours par an rémunérés.

Conditions : être en règle au regard des obligations du service national ; mesurer 1,70 m pour les garçons et 1,60 m pour les filles ; avoir entre 18 ans et moins de 30 ans ; être apte physiquement ; participer à un stage de formation d'une durée de 15 jours pendant une des périodes de vacances scolaires. Inscriptions : les dossiers de candidatures sont recevables dès maintenant auprès du

+ CROIX-ROUGE FRANÇAISE

Formations de la Croix-Rouge construire son avenir sur une grande idée

Vous aider à vous former dans le domaine médical et paramédical !

Voilà l'un des objectifs majeurs de la Croix-Rouge. La formation de secrétaire médico-sociale qui s'effectue en 2 ans est sanctionnée en fin de cursus par le diplôme de la Croix-Rouge peut se dérouler désormais en 1 an, mais sous certaines conditions.

L'école de la Croix-Rouge prépare également aux concours destinés à accéder aux professions paramédicales, sociales, aux métiers d'infirmiers, d'assistantes sociales, d'éducateurs de jeunes enfants, d'ergothérapeutes, d'orthophonistes, d'auxiliaires de puériculture et d'aides-soignantes.

La préparation aux concours sociaux a évolué. Désormais, deux formules sont proposées : une longue avec stages intégrés et une courte pour les personnes ayant une expérience dans le domaine.

En assurant à chaque étudiant un apprentissage de qualité, en effectuant un suivi adapté à chacun pour chaque formation, et en utilisant les services d'enseignants compétents dans leur domaine d'intervention, la Croix-Rouge vise pour vous ce qu'il y a de meilleur !

ECOLE DE SECRETARIAT MEDICO-SOCIAL ET ANNEE PREPARATOIRE ET D'ORIENTATION
17-19, rue Renan - 25000 BESANÇON
Tél. 03.81.83.04.39 - Fax 03.81.81.62.74

FORMATIONS DE LA CROIX-ROUGE - UN PASSEPORT POUR LA REUSSITE -

FORMATION DIPLOMANTE EN SECRETARIAT MEDICO-SOCIAL

- Deux ans d'études à temps plein après le BAC ou examen de niveau et 800 heures en milieu professionnel
- Clôture des inscriptions : rentrée immédiate (quelques places disponibles)
- Possibilité de formation avec dispense sur 1 an (D.F./salariés)
- Financement Conseil régional Franche-Comté/CIF
- Régime étudiants de la Sécurité Sociale

PREPARATION AUX CONCOURS PARAMEDICAUX ET SOCIAUX

Depuis 1960, nous accompagnons des étudiants dans leur préparation aux concours

Nous leur offrons :

- Un enseignement adapté au concours préparé, grâce à une équipe pédagogique de formateurs professionnels (niveau maîtrise et plus)
- Une aide méthodologique
- Un entraînement efficace dans un climat convivial*

***LES RÉSULTATS SONT LÀ POUR LE PROUVER**

Métiers de la santé

- Infirmier
- Aide-soignante (à partir d'avril 2002)
- Auxiliaire de puériculture

Métiers du social

- Assistant de service social
- Educateur spécialisé
- Educateur de jeunes enfants
- Moniteur éducateur

Renseignements :

ECOLE DE SECRETARIAT MEDICO-SOCIAL ET ANNEE PREPARATOIRE ET D'ORIENTATION
17-19, rue Renan - 25000 BESANÇON
Tél. 03.81.83.04.39 - Fax 03.81.81.62.74

SPÉCIAL JEUNES

CARTE
AVANTAGES
JEUNESAVANCE
RENTREE

3%*

PRÊT
ÉTUDIANT

4%**

ASSURANCE
HABITATION -50%

Pour bénéficier de tous ces avantages, prenez contact sans délai avec l'agence de Crédit Agricole de Franche-Comté la plus proche.

* Exemple d'un emprunt de 760 € à 3 % sur 12 mois, avec 2 mois de différé total : vous remboursez 10 mensualités de 77,44 € hors assurance. Coût du crédit : 35,40 € dont 21 € de frais fiscaux. Taux effectif global : 7,8015 % l'an - Taux effectif global mensuel : 0,6279 %.

** Exemple pour un financement de 3 000 € à 4 % sur 36 mois : vous remboursez 36 mensualités de 88,57 € hors assurance. Assurance décès invalidité au taux de 0,48% l'an : 43,20 €. Coût total du crédit : 252,72 € assurance décès invalidité comprise, dont 21 € de frais fiscaux. Taux effectif global : 5,4971 % l'an - Taux effectif global mensuel : 0,4469 %.

Dans ces deux exemples, le TEG est calculé conformément à l'article R313-1 du code de la consommation, selon la méthode de calcul en vigueur à la date d'édition du présent document. L'emprunteur dispose d'un délai de rétractation de 7 jours à compter de la date de l'acceptation de l'offre (Loi du 10 Janvier 1978). Sous réserve d'acceptation de votre dossier. Conditions en vigueur du 15 Juin au 31 octobre 2002.



CRÉDIT AGRICOLE
DE FRANCHE-COMTÉ

PORTRAIT

Energy street, la forme pour les jeunes

Sébastien Kolly et Raphaël Florin ont lancé une salle de musculation et de remise en forme à Besançon, il y a deux ans.



PAS TRES LOIN du campus bisontin, avec des tarifs accessibles, Energy street a fait le choix de s'adresser d'abord aux étudiants. Créée en août 2000 par Raphaël Florin, 28 ans et Sébastien Kolly, 27 ans, l'enseigne recense environ 950 adhérents. "C'est très bien par rapport à nos objectifs note Raphaël, d'autant que nous avons 70 % d'étudiants". Même avec la plus grande salle de musculation de Besançon, il estime la capacité maximale de la structure à 1.000 adhérents. En signant pour la première fois un partenariat avec la carte Avantages Jeunes, Energy street accentue cependant encore sa politique tarifaire en direction des jeunes.

Des prestations individualisées

Musculation et cours de remise en forme sont au menu. Ils sont assortis d'agréments non négligeables type espace détente, sauna et boutique de vêtements. Surtout, les quatre professeurs diplômés sont spécialisés dans le suivi personnalisé. Chaque nouvel arrivant a droit à un bilan de sa condition physique et un programme particulier associant éventuellement l'aspect diététique.

"Il passe d'abord par une adaptation de 4 séances pour faire le tour des appareils, se remettre en route physiquement, apprendre les mouvements. Ensuite, on lui propose un programme spécifique en fonction de ses objectifs, de sa morphologie et de son passé sportif et médical. Ce programme est réactualisé toutes les six séances" précise Raphaël Florin.

Pour la musculation, plus de 120

postes sont à la disposition des adhérents. Les cours de remise en forme sont, quant à eux, agrémentés de musique, jeux de lumière et petites chorégraphies. Les styles varient : des cours classiques de travail de silhouette aux séances avec musique latine et pas débranchés - "très appréciées" - mais aussi à l'aérobic orienté street fighting avec un côté dévouement physique. La salle organise également régulièrement soirées à thèmes et challenges sportifs. Energy street est en fait une entreprise mais, outre la modification de l'enseigne, Raphaël Florin et Sébastien Kolly ont étendu et rénové complètement les locaux et transformé les activités proposées.

"Je travaillais dans l'ancienne structure, raconte Raphaël. Comme le patron voulait vendre et que je me suis rendu compte qu'il y avait un potentiel, notamment au niveau des jeunes, on a décidé de se lancer. Comme on a tout refait nous-mêmes, cela nous a pris beaucoup de temps la première année. Aujourd'hui, c'est l'aspect gestion qui prend de l'ampleur".

En tant que salarié, Raphaël Florin, originaire de Lons-le-Saunier, a déjà l'expérience de deux autres franchises de ce type. Son bagage personnel comporte aussi un bac pro gestion et comptabilité. Sur le plan sportif, les compétences sont là aussi : Sébastien Kolly, qui vient de Saône, a une maîtrise STAPS (Sciences et techniques d'activités physiques et sportives). Raphaël Florin a passé un brevet d'Etat au CREPS de Vichy. Il a également effectué un service civil à l'UFR STAPS, avec

laquelle il travaille encore dans la formation des professeurs.

"Pour nous, cette création était vraiment un challenge et pour l'instant tout se passe bien. Notre objectif est maintenant de bien installer l'enseigne, en continuant à améliorer les locaux, à les rénover petit à petit".

Stéphane Paris

Energy street, 9, rue Xavier-Marmier, 25000 Besançon. Tél. 03.81.51.01.11.

Avec la carte Avantages Jeunes : abonnements 190 euros pour 7 mois, 309 euros pour 14 mois, droits d'entrée offerts pour l'achat d'une carte de 10 séances. Dans le chéquier de Besançon : une séance découverte.

La musculation avec la carte Avantages jeunes

D'autres salles de la région proposent des réductions cette année :

- A Besançon, le CPB
- A Pontarlier, le Club Tonic et Physic'All Center.
- A Voujeaucourt, Arcopolls Parc.
- A Arc-les-Grays, Musculation Fitness Regnard
- A Valre-et-Montolieu, le Moving
- A Dole, Maxi-Forme.
- A Poligny, Vivaform.
- A Belfort, le Moving

Dans les chéquiers :

- Montbéliard Performance Club et Arcopolls Parc.
- Jura : Maxi Forme à Dole.
- Haute-Saône : Moving de Valre-et-Montolieu.

Les jeunes et le Crédit Agricole

SPÉCIAL JEUNES

CARTE AVANTAGES JEUNES



AVANCE RENTRÉE

3%*

PRÊT ÉTUDIANT

4%**

ASSURANCE HABITATION

-50%**

Pour bénéficier de tous ces avantages, prenez contact sans délai avec l'agence de Crédit Agricole de Franche-Comté la plus proche.

* Exemple d'un emprunt de 760 euros à 3 % sur 12 mois avec 2 mois de différé total : vous remboursez 10 mensualités de 77,44 euros hors assurance. Coût du crédit : 35,40 euros dont 21 euros de frais fiscaux. Taux effectif global : 7,8015 % l'an - Taux effectif global mensuel : 0,6279 %.

** Exemple pour un financement de 3.000 euros à 4 % sur 36 mois : vous remboursez 36 mensualités de 88,57 euros hors assurance. Assurance décès invalidité au taux de 0,48 % l'an : 43,20 euros. Coût total du crédit : 252,72 euros, assurance invalidité comprise, dont 21 euros de frais fiscaux. Taux effectif global : 5,4971 % l'an - Taux effectif global mensuel : 0,4469 %.

Dans ces deux exemples, le TEG est calculé conformément à l'article R313-1 du Code de la consommation, selon les méthodes de calcul en vigueur à la date d'édition du présent document. L'emprunteur dispose d'un délai de rétractation de 7 jours à compter de la date d'acceptation de l'offre (loi du 10 janvier 1978). Sous réserve d'acceptation de votre dossier. Conditions en vigueur du 15 juin au 31 octobre 2002.

Toutes ces offres sont valables jusqu'au 31.10.2002