

TOPO

www.jeunes-fc.com



INFORMATION JEUNESSE



Crédit Mutuel
LA banque à qui parler

Franche-Comté
Conseil régional

Dossier Mobilisation pour l'emploi



Photo L. Cheviet KR Images presse

des jeunes

Métier



La SNCF

Mobilité internationale



Franche-Comté / Québec

Et aussi

- Des agendas à gagner
- Don du sang sur le campus
- Salon Studyrama
- Découvrez le woofing
- Une pension équidés à Ounans
- Festival TGV Génériq
- annonces jobs, stages, apprentissage
- etc

Jeu Agendas 2012 à gagner

Comme l'an dernier, les éditions Hugo et Cie permettent à quelques lecteurs de TOPO de gagner des calendriers 2012. Sur la thématique du patrimoine de l'humanité, ces agendas réunissent, semaine après semaine, de magnifiques photos des plus beaux sites de la planète. Pour gagner l'un de ces agendas vendus 14,95 euros en kiosque, il suffit de répondre à un jeu-concours très simple. Les premières bonnes réponses seront récompensées. Il s'agit de répondre à la question **où a été prise cette photo pour chacun des clichés suivants** :

- Séville Moscou Londres Kairouan Mexico Belgrade Bordeaux Elsenour Québec



Nom et prénom :

Adresse :

Mail ou n° de téléphone :

Pour participer, renvoyer ou déposer le bulletin au : **Crij / TOPO - 27 rue de la République - 25000 Besançon**



... ART CONTEMPORAIN

Le Fonds régional d'art contemporain de Franche-Comté et l'École régionale des Beaux-Arts de Besançon organisent un cycle de projections d'œuvres vidéo et/ou cinématographiques d'artistes contemporains. Ces soirées sont consacrées à la présentation par l'artiste invité d'un ou plusieurs films dont il est l'auteur. Pour les spectateurs, ces séances sont l'occasion d'une rencontre privilégiée avec des créateurs reconnus sur la scène de l'art contemporain. Prochain rendez-vous avec l'Italienne Rosa Barba qui vit et travaille à Berlin et a exposé dans de nombreux festivals et musées internationaux. Rendez-vous le 13 décembre à 18 h au petit Kursaal, 2 place du théâtre à Besançon

... ASTRONOMIE

Les conférences de l'Observatoire de Besançon ont repris (environ une par mois, le samedi à 14 h 30 au 41 bis avenue de l'Observatoire). Le 3 décembre : intervention de Françoise Suagher sur les phénomènes lumineux dans le ciel. Infos 03 81 66 69 06

... CINÉMA

Dans le cadre de sa programmation mensuelle, le Petit théâtre de la Bouloie projette «Fantastic M. Fox» le 7 décembre : signé du décalé Wes Anderson, le film associe George Clooney, Meryl Streep et Jason Schwartzman.

... EXPO

«Dans les champs» est une exposition collective d'art contemporain avec des artistes sélectionnés par des lieux de promotion de l'art en Bourgogne et Franche-Comté. La scénographie de l'exposition assurée par Gérard Collin-Thiébaud étant elle-même acte de création. A voir jusqu'au 11 décembre au Gymnase, espace culturel de l'IUFM à Besançon, fort Griffon. Visite commentée le dimanche à 16 h.

... JAZZ

Deux big bands pour zéro euro : le 1^{er} décembre à partir de 20 h, le Big Band de l'Orchestre universitaire et Badajazz jouent au Petit théâtre de la Bouloie, campus de Besançon. Réservation conseillée au 03 81 48 46 61.

... KESKESAY ???

Un jeudi sur deux, le pôle des musiques actuelles de Belfort et le Moloco organisent des rendez-vous d'1 h 30 sur diverses thématiques en lien avec l'univers musical. Des moments conviviaux autour d'un verre dont le prochain est consacré au son, à l'oreille et aux risques auditifs, avec Mathieu Roy audioprothésiste belfortain. C'est le 15 décembre à 18 h 30 à la Poudrière de Belfort.

... SAXOPHONES

Quatre saxophones (un soprano, un alto, un ténor et un baryton) et un programme ambitieux (Haendel, Mozart, Bizet...) sont réunis le 18 décembre à 15 h 30 à l'Espace culturel le Gymnase, IUFM du fort Griffon à Besançon. Entrée gratuite dans la limite des places disponibles. Informations et réservations sur <http://devart.asso-web.com>

LE SEL DE BESANÇON ANNONCE LA TENUE DE SES PROCHAINS MARCHÉS

Patrick aide Andrée à bêcher son jardin, Andrée partage ses graines et fruits avec Fatima, qui initie Mario à un logiciel informatique, lequel Mario fabrique des bougies pour Michelle, qui aide Jean-Louis à réviser son anglais, et Jean-Louis aide Patrick à déménager ses meubles : la boucle du troc à plusieurs est bouclée.

Rappelons que le Système d'Echange Local est une forme parallèle et expérimentale d'échanges économiques, basée sur le troc mutualisé : les membres de l'association peuvent échanger des biens (surtout fabriqués par eux-mêmes) et des services (qui ne fassent pas de concurrence au secteur privé), en utilisant une monnaie virtuelle, «la goutte de lait», basée sur le temps passé à rendre service plutôt que sur sa valeur marchande. La «goutte de lait», à la différence de l'euro, ne peut faire l'objet de capitalisation ni de spéculation.

Les prochaines rencontre-marchés du Sel de Besançon auront lieu :

Mercredi 30 novembre (18 h-19 h), salle Qi Gong et bien être au 40B rue Charles-Nodier

Samedi 17 décembre (14 h-15 h) à la Maison de la Famille ; cette réunion sera suivie d'une information-débat sur les monnaies locales et parallèles.

Sel de Besançon – Redécouvrons l'Echange, 12 rue de la Famille, 25000 Besançon. site : <http://besansel.free.fr>

Bon plan carte Avantages jeunes

La magie de Noël

La carte Avantages Jeunes vous propose de profiter de la magie des marchés de Noël en Alsace ! Pour un tarif de **35 euros l'aller-retour**, vous pouvez vous rendre au marché de Noël de **Strasbourg** le samedi 17 décembre en autocar. Le marché de Noël de **Colmar** est proposé le samedi 3 décembre à **30 euros**. Renseignements et inscriptions dès maintenant : Arbois tourisme 03 84 66 09 35 Infos sur www.jeunes-fc.com



Photo L. Cheviet KR Images presse



Supplément mensuel coproduit par le Centre Régional d'Information Jeunesse de Franche-Comté et L'Est Républicain
ToPo - CRIJ - 27 rue de la République 25000 Besançon tél 03 81 21 16 08 fax 03 81 21 16 15 e-mail : topofc@gmail.com site : www.jeunes-fc.com

Agrément jeunesse et éducation populaire : CRIJ n°25 JEP 328 Rédacteur en chef : Stéphane Paris Crédits photos : Laurent Cheviet, Yves Petit, Crij Franche-Comté Dessins : Christian Maucler Maquette : Sladjana Becic.
Régie publicitaire : L'Est Républicain Imprimerie : L'Est Républicain 54180 Houdemont. Le Crij de Franche-Comté est une émanation du ministère de la Jeunesse et des Sports, de la Région de Franche-Comté, du Conseil général du Doubs et de la Ville de Besançon. Il réalise ToPo en partenariat avec L'Est Républicain et le Progrès et avec le soutien du Crédit Mutuel de Franche-Comté.

Le prochain numéro sera disponible le 27 décembre en supplément de l'Est Républicain et le 30 décembre en supplément du Progrès.

■ Réseau Information jeunesse

Toutes vos infos sur jeunes-fc.com

C'est le portail de la jeunesse franc-comtoise, adresse généraliste pour tout ce qui concerne les moins de 30 ans.

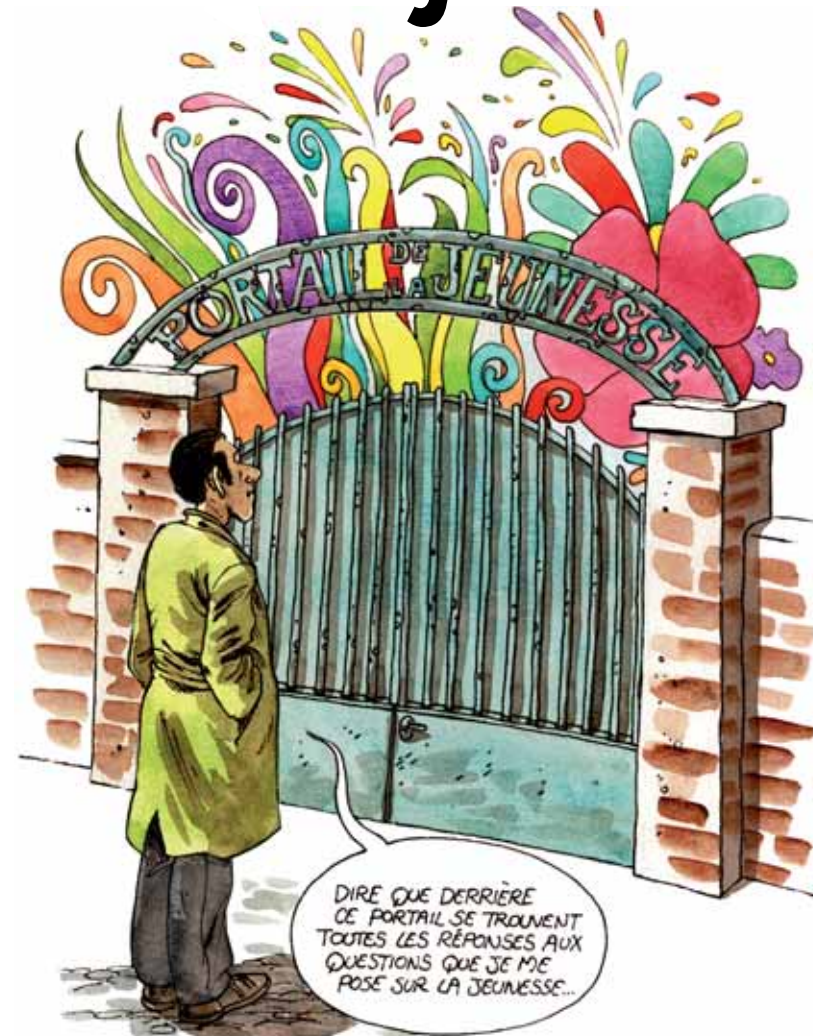
On trouve tout sur le portail de la jeunesse. Tout ce qui peut concerner les jeunes dans la région. Orchestré par le réseau information jeunesse de Franche-Comté, il rassemble les partenaires qui travaillent avec, par et pour les jeunes. Ce qui en fait une adresse au fait de l'actualité, déclinée en permanence par 5 infos privilégiées et des bons à savoir régulièrement renouvelés. Le portail est également lieu d'infos et documentation permanentes dont les domaines se déclinent de la façon suivante :

- solidarité internationale,
- partir à l'étranger (site phileas-fc.com),
- santé/soutien/aides,
- sports / loisirs / vacances,
- musique

En complément, des annonces recensent les actualités de la carte Avantages jeunes, des idées de sorties, des stages, des emplois et jobs, des offres de logement et des petites annonces diverses (il est possible de consulter comme de déposer). Enfin le portail rassemble les productions du réseau information jeunesse : tout ce qu'il faut savoir de la carte Avantages jeunes, TOPO en ligne, des reportages vidéo et le site phileas-fc.com qui rassemble tout ce qu'il faut savoir pour partir à l'étranger.

COORDONNÉES DU RÉSEAU INFORMATION JEUNESSE DE FRANCHE-COMTÉ

Crij / Centre Régional d'Information Jeunesse 27 rue de la République 25000 Besançon 03 81 21 16 16 /
 Cij / Info Jeunesse Jura 17 place Perraud 39000 Lons-le-Saunier 03 84 87 02 55 /
 Cij / Centre Information Jeunesse 1 rue de Franche-Comté 70000 Vesoul 03 84 97 00 90 /
 Bij / Belfort Information Jeunesse 3 rue Jules Vallès 90000 Belfort 03 84 90 11 11 /
 Bij / Bureau Information Jeunesse 2 avenue des Alliés BP95287 25025 Montbéliard cedex 03 81 99 24 15 /



Brèves

ICI ET LÀ

Le Crij de Franche-Comté a mis en place des rendez-vous mensuels autour de diverses thématiques. Les permanences «ici» sont tournées vers le logement, l'international et les projets. Dans chaque cas, elles permettent aux jeunes de poser des questions, d'approfondir un sujet, de mieux s'y retrouver selon sa situation.

En décembre, elles ont lieu :

- le 7 et le 21 pour l'international
- le 1 et le 15 pour le logement
- le 2 et le 16 pour les projets

Les rendez-vous dénommés «Là» sont quant à eux tournés sur des sujets précis. Il y aura une présentation des programmes de stages au Québec le 14.

A chaque fois, rendez-vous à 14 h au Crij, 27 rue de la République à Besançon.

LES RDV MÉTIERS

A Info jeunesse Jura, une fois par mois, un rendez-vous avec des professionnels et des documentalistes pour mieux connaître un métier. Prochaine rencontre le 30 novembre autour des métiers de l'éducation. Rendez-vous durant l'après-midi à St-Claude (03 84 45 27 27), Morez (03 84 33 40 61) et Lons (03 84 87 02 55).



Qu'existe-t-il comme formation dans le domaine de la banque ?

De bac+2 à bac+6, de nombreux cursus incluent une spécialisation en banque. Des masters spécialisés en finance, en économie, en banque permettent par exemple d'accéder à des métiers tels qu'analyste de crédit, analyste financier, directeur d'agence bancaire, gestionnaire de portefeuille, inspecteur de banque (profession indépendante). Avec un bac+2 on peut devenir chargé de clientèle. Les prin-

cipales formations qui y mènent sont le BTS banque et la licence pro assurance, banque, finance. Enfin, il existe un brevet professionnel banque (accessible avec un niveau bac) qui permet d'acquérir les connaissances de base à l'exercice professionnelle : accueil et orientation, diagnostic des besoins, proposition de produits et services appropriés, le suivi de compte, le traitement d'opérations courantes. Il permet d'accéder à un MC servi-

ces financiers (bac+1) ou directement à des emplois tels qu'agent d'accueil ou guichetier. Le BP peut être préparé en deux lieux en France : les 2 CFA des métiers de la banque et de la finance, à Strasbourg et Nancy. A noter qu'en Franche-Comté, le BTS banque peut se préparer aux lycées St-Jean et Ledoux à Besançon et les Huisselets à Montbéliard. Infos complémentaires : www.onisep.fr

Où peut-on se renseigner pour connaître les programmes d'échanges européens ?

Vous trouverez une présentation des principaux programmes européens sur le site www.europe-education-formation.fr et sur www.jeunesseenaction.fr. Le site www.phileas-fc.com vous informe sur les différentes possibilités pour partir à l'étranger. Il est également possible de s'adresser à Europe-direct Franche-Comté, organisme d'information de l'Union européenne en Région. Coordonnées : Maison de l'Europe en Franche-Comté, 140 Grande rue, 25000 Besançon tél : 03 81 21 29 55 <http://www.europe-franche-comte.fr>.



Brève ELECTIONS

Outre l'élection présidentielle (22 avril et 6 mai 2012), il y aura l'année prochaine des législatives afin d'élire les députés pour 5 ans (10 et 17 juin). Pour voter, il faut non seulement avoir 18 ans mais aussi être inscrit sur les listes électorales. Théoriquement, l'inscription est automatique (et obligatoire) mais ce n'est pas tout à fait effectif : plusieurs millions de Français ne sont pas inscrits, notamment suite à un déménagement. Et le taux des 18-19 ans non inscrits atteindrait 22%. Or pour voter l'année prochaine, il faut impérativement être inscrit avant le 31 décembre de cette année. La demande peut être faite à n'importe quel moment : en se présentant en mairie avec une pièce d'identité, un justificatif de domicile et le formulaire d'inscription (téléchargeable sur www.interieur.gouv.fr, rubrique A votre service/élections). Il est également possible de s'inscrire en ligne dans certaines communes, celles qui sont partenaires du dispositif <http://mon.service-public.fr>

Vous avez une question sur la formation, l'emploi, la santé, le sport, les loisirs, la culture ou tout autre domaine lié à la jeunesse en Franche-Comté ? Le réseau information jeunesse vous répond, en direct dans ses locaux, par téléphone ou par mail (il suffit d'envoyer votre demande sur www.jeunes-fc.com)



Je souhaiterais me renseigner sur mes droits comme locataire face à un désaccord avec le propriétaire de mon appartement.

Dans cette situation, il est conseillé de prendre rendez-vous avec l'Adil de votre département. L'agence pour l'information sur le logement a en effet pour mission d'offrir gratuitement un conseil personnalisé juridique, financier et fiscal sur toutes les questions relatives au logement. Adresses en Franche-Comté : Adil du Doubs, 30 c rue Caporal Peugeot, 25000 Besançon (03 81 61 92 41,

www.adil25.org, permanences à Montbéliard, Omans, Pontarlier, Baumeles-Dames, Maïche, Morteau, Valdahon). Adil du Jura, 32 rue Rouget de Lisle, BP30175, 39005 Lons-le-Saunier cedex (03 84 86 19 30). Adil de la Haute-Saône, 30 place Renet, 70000 Vesoul (03 84 75 60 19). Les associations de consommateurs sont également aptes à apporter une aide dans ce domaine, à condition d'adhérer à l'organisme.



Des métiers et des trains

A l'occasion de l'ouverture de la nouvelle ligne à grande vitesse Rhin-Rhône (11 décembre 2011), un aperçu du recrutement à la SNCF. Avec des postes pour les jeunes à tous les niveaux, en particulier pour les titulaires du bac.

Le site recrutement de la SNCF annonce «8 000 postes à saisir dès maintenant». Certains sont connus (conducteur de train, contrôleur), d'autres bien moins, tels les agents d'accueil, les agents d'escalaire, les agents de sûreté. «Nous avons 150 métiers différents» assure Rémy Aubé, responsable ressources humaines à Besançon. Conséquence

de cette diversité, il y en a pour tous les goûts, tous les parcours et tous les niveaux de diplômes puisque l'entreprise embauche en exécution (jusqu'à bac+1), en maîtrise (bac+2 et 3) et en encadrement (à partir de bac+4). «Il existe une très grande palette de métiers avec des passerelles réelles et donc des perspectives de carrière explique Sophie Ducordeaux, dirigeante d'unité

opérationnelle services à Besançon. On peut très facilement bouger, en termes de fonction et de lieu de travail et il y a de nombreuses opportunités pour se former en interne». Vu le nombre de fonctions, il n'y a pas de parcours-type. «La SNCF embauche plutôt des profils que des diplômés. On regarde surtout cela, ainsi que la motivation». Il existe quel-

ques CDD pour des «besoins temporaires réels» comme le remplacement d'un agent malade. Mais la grande majorité des emplois sont des CDI. Avec un atout majeur, la sécurité de l'emploi. Pour être licencié, il faut vraiment le vouloir et franchir plusieurs niveaux de sanction. «Il existe des suppressions de postes mais pas de suppression de personnel précise Sophie Ducordeaux.

Dans ces cas-là, des formations ou d'autres postes sont proposés aux personnes concernées». Cette sécurité de l'emploi explique un procédé de recrutement très poussé. «On ne peut pas se permettre de se tromper souligne Rémy Aubé, d'autant que de nombreux postes sont garantis de la sécurité des voyageurs. On recrute un agent pour toute sa carrière, il est normal de vouloir s'assurer de ses compétences et de ses facultés d'adaptation». Résultat, un examen drastique du candidat. Le postulant est déjà sélectionné sur CV et lettre de motivation. «Au préalable, il faut bien examiner les postes, chercher ce qui me correspond et ce qui peut convaincre que je correspond à ce poste» indique Sophie Ducordeaux. Rémy Aubé insiste. «Il faut vraiment cibler sa candidature. C'est du recrutement sur titre : j'ai un diplôme qui me permet d'accéder à un métier et à un grade dans l'entreprise, donc il faut candidater pour un poste correspondant au diplôme, pas au-dessus ni en-dessous. En sachant qu'aujourd'hui, l'essentiel de notre recrutement concerne des bache-

«8 000 postes à saisir dès maintenant»

liers. On aime bien également les gens qui ont une expérience, qui ont vu autre chose. Ensuite, une candidature doit vraiment être ciblée : il faut postuler à un métier particulier, pas vouloir entrer à la SNCF pour la SNCF. Ce qui n'empêche pas de faire plusieurs candidatures».

LE RECRUTEMENT

Une visite au site web de l'entreprise permet de se faire une idée des possibilités offertes.

Les CV sélectionnés sont envoyés au niveau national qui organise des sessions de recrutement par groupes de 8 candidats. Ces sessions durent une journée, avec un programme costaud : présentation des métiers, épreuves de groupe et individuelles, tests, entretien et étude de motivation. Pour certains métiers en lien direct avec la sécurité ferroviaire, la loi impose des tests psychologiques et une visite médicale poussée. Elle inclut une recherche de substances psychotropes, éliminatoire. «Ce n'est pas anodin, il y a vraiment du dégât sur ce plan». Ceux qui franchissent



Derrière un train qui roule, 150 métiers différents.



Pour entrer à la SNCF, pas de concours d'entrée, mais une journée de tests.



Quels que soient les postes et le niveau d'entrée, une carrière à la SNCF permet de nombreuses évolutions.



ces étapes entrent en formation afin de valider véritablement leur aptitude. Cette dernière fait partie d'une période d'essai de un an. A ce stade, en général, l'échec est rare.

S.P.

Infos complémentaires : www.sncf.com et <https://www.emploi.sncf.com>

Sylvie Boudat

Dans l'intitulé SNCF, elle est DPX vente. En clair, dirigeante proximité d'une équipe de quarante personnes réparties entre les gares de Besançon Viotte et Dole et la boutique du centre-ville bisontin. «Les fonctions sont vastes : gérer le personnel, être à son écoute, aménager les horaires mais aussi assurer l'aspect commercial, superviser la boutique, faire réparer les machines quand il le faut. Avec ça, il y a beaucoup de boulot administratif et une présence fréquente derrière les vendeurs, par exemple en cas de clash avec un client». Elle est arrivée en 1982 à la SNCF, en débutant au guichet. «On n'est pas mal lotis à la SNCF. Quand je discute avec les gens de l'extérieur, du privé, je me rends compte qu'on a même plutôt de la chance. Et il y a un fort esprit d'entreprise, ce qui est assez positif».



Photo Yves Petit

Jean-François Dumont

Il est responsable à la fois du pôle lignes du réseau TER Franche-Comté et de deux lignes (Dijon - Belfort et Besançon - La-Chaux-de-Fonds). «Mon rôle est de faire entrer la parole des clients à l'intérieur de l'entreprise. Cela revient à être à l'écoute des usagers et des institutionnels tels les mairies, établissements scolaires...». Recueillie à travers les réclamations des usagers, sur les stands de rencontres, dans les trains, cette parole est systématiquement sujette à réflexion et analyse. «Cela ne veut pas dire qu'on amène une solution à chaque cas. L'idée du transport public reste d'aller vers la satisfaction du plus grand nombre». Le second rôle du responsable en découle : veiller à la qualité de service. «On travaille tout au long de l'année pour l'améliorer. Nous avons par exemple deux lignes certifiées Afnor. Cette qualité de service suit tout le cheminement du client : parking, gare, accueil, informations, etc». Le responsable de ligne pilote également la lutte contre la fraude et doit s'assurer de l'équilibre économique de la ligne. Ajoutons que pour faciliter les relations avec les usagers, Jean-François Dumont a mis en place deux blogs (on les retrouve sur <http://maligne-ter.com>) pour les deux lignes qu'il supervise : chacun est invité à y réagir.



Photo Yves Petit



La mise en service du premier tronçon de la branche Est de la LGV Rhin-Rhône est prévue le 11 décembre 2011. «Sur le plan local, il y a eu peu de recrutements l'an dernier, mais cela devrait augmenter avec la LGV» dit un responsable.

Les salaires

Evidemment, la grille de salaires SNCF est très vaste. A titre d'exemple, en moyenne un bachelier débutant commence actuellement avec un salaire net de 15 833 euros par an (soit 1 319 euros par mois). A cela il faut ajouter, selon les postes, 13^e mois et primes, qui correspondent à une compensation pour ceux qui travaillent le soir, les jours fériés, les week-ends. «Mais les primes ne sont pas systématiques, ni aussi nombreuses qu'on peut l'entendre parfois. Par exemple la prime charbon n'existe plus depuis longtemps» souligne Sophie Ducordeaux.

Sophie Ducordeaux. «De manière générale, je trouve que la SNCF est une entreprise qui fait énormément d'efforts pour la qualité de travail de ses salariés. D'autant plus qu'il y a la sécurité de l'emploi».

Formations

Il n'y a pas de formation spécifique pour entrer à la SNCF. En réalité, elle s'effectue après le recrutement : ce dernier est suivi immédiatement d'une période de formation plus ou moins longue selon les fonctions, sur les propres campus de l'entreprise.

Un don de sang est toujours une richesse

L'EFS, Établissement français du sang, s'installe le 6 décembre sur le campus de Besançon pour une collecte de sang. L'occasion de faire ses premiers pas de donneur.

Puisqu'il est parfois utile de rappeler les évidences, rappelons que l'être humain est toujours la seule ressource en produit sanguin. Le don de sang est plus que jamais nécessaire et les jeunes de moins de 30 ans sont les meilleurs donateurs. C'est pourquoi l'EFS de Bourgogne Franche-Comté se déplace le 6 décembre prochain sur le campus de la Bouloie à Besançon. Installés sous chapiteau près du grand RU de 11 h à 16 h, médecins et infirmières se tiendront à la disposition des volontaires. Quelques conditions doivent être respectées pour assurer la sécurité du donneur et du receveur, le personnel de l'EFS sera là pour guider les candidats au don. «Nous organisons ce type de journées depuis 2008 et les jeunes répondent toujours

avec une vraie honnêteté à nos questions» confie Odile Striby, médecin de prélèvement. «Ils ont une grande motivation et ces actions nous permettent de recruter de nouveaux donneurs qui reviennent ensuite». Ainsi 114 dons ont été collectés lors de la précédente édition en avril dernier. «Nous avons besoin de nouveaux donneurs. D'une part car les besoins en produits sanguins augmentent. Environ 50 % des besoins en sang sont liés à la chimiothérapie. D'autre part, la population de donneurs vieillit et cela peut empêcher les dons, notamment en raison de pathologies et de traitements médicaux». Aujourd'hui, l'EFS se charge de la gestion du stock de sang au niveau national. Les stocks permettent d'assurer l'approvisionnement en sang pour les 10 à 15 jours à venir selon les périodes. En cas de risque de pénurie des campagnes sont lancées dans les médias et les donneurs habituels sont sollicités par mail, courrier ou SMS. «Aujourd'hui en France, on ne meurt pas par manque de sang, mais pour cela il faut assurer des dons réguliers. Chaque don de produit sanguin est une richesse».

Katia Mairey



Brèves

ADOLESCENCE

Une période difficile ? Pour le savoir, l'IRTS de Franche-Comté propose une journée de travail à Besançon le 29 novembre avec des psychiatres, un sociologue, un magistrat. Infos, tarifs, inscriptions, 03 81 41 67 56.

VACANCES

Le service vacances de la Ligue de l'enseignement propose de nombreuses formules abordables de vacances : en famille, seul, entre amis, à l'hôtel, en gîte, en bungalow ou en village vacances, en location, demi-pension ou pension complète. Les brochures adultes et juniors hiver-printemps 2011-2012 sont arrivées. Elles sont envoyées gratuitement sur simple demande au 03 81 25 06 40 ou sur place au 14 rue Violet à Besançon. Renseignements, 03 81 25 06 40, email : vpt.fol25@orange.fr, www.vacances-pour-tous.org

CUISINE

Pour le prix de deux sandwiches (9,90 euros), Tana publie un livre de recette pour étudiants. 58 plats peu coûteux et faciles à préparer, souvent originales écrites par Lucie de la Héronnière, étudiante en journalisme de 23 ans. Pour alterner avec le resto-u et les pizzas surgeler, pour goûter une purée psychédélique, des empanadas chiliennes ou des wraps d'été, c'est le livre qu'il faut. «Etudiants, le livre qui vous coûtera deux sandwiches...», éditions Tana.

MATHS

Les éditions Leduc de leur côté lancent une nouvelle collection visant à appréhender la culture avec plaisir. Premiers visés, les maths. Le livre s'adresse à ceux pour qui la matière est rébarbative. Humour, anecdotes décalées, explications simples

Le woofing ou comment goûter la vie à la ferme



Un concept de tourisme durable qui s'adresse surtout aux jeunes. Il permet de voyager pas cher grâce à un réseau de petits fermiers. Travail bénévole en échange de nourriture, hébergement et acquisition de notions en agriculture bio.

A 23 ans, Charline Bulle est une woofing confirmée. Avec son copain, elle en est déjà à une dizaine d'expériences dans ce domaine. «On en avait entendu parler, on avait envie de bouger, on s'est dit pourquoi pas et on y a pris goût». Résultat : «Dans les Cévennes, on a été reçu comme des amis chez un agriculteur labellisé nature et progrès. En Bresse, on a appris la traite des chèvres et l'écoconstruction. En Ariège, on a remis en état un jardin. En Corrèze, on est tombés dans une communauté libertaire qui élevait beaucoup d'animaux. J'ai appris des choses qui me serviront car plus tard je veux vivre à la campagne, avoir un potager, faire du miel». Le woofing permet d'apprendre en voyageant, même si ce n'est jamais à but professionnalisant. Plutôt pour soi. «Tous les jours tu apprends des petites choses. Comment cultiver, manier une bêche, arranger les légumes dans un jardin. C'est d'abord une rencontre entre un agriculteur qui a besoin de bras et quelqu'un qui a envie de connaître les techniques agricoles bio». Pas de rémunération. Les woofers travaillent quelques heures par jour contre nourriture

et hébergement. C'est théoriquement toujours dans le domaine écologique, le mot woofing dérivant de Wwoof (pour worldwide opportunities on organic farms). S'il se passe bien, le séjour dure au minimum 15 jours et peut se prolonger si chacun a envie d'aller plus loin. Le woofing est d'abord une histoire de rencontre, d'état d'esprit, d'ambiance : «on fait du jardin, on s'occupe d'animaux, on est dans un cadre naturel, c'est une forme de liberté». Récent, le concept plaît notamment pendant les vacances. Un succès qui ne permet pas de partir du jour au lendemain. «Il vaut mieux s'y prendre à l'avance car les bons sites sont complets».

Pour en savoir plus : www.woofing.fr, www.woofing.fr

Pour devenir woofier il faut, s'acquiescer d'une adhésion (15 à 25 euros) qui donne droit au livret contenant toutes les adresses. Il existe le même système d'aide sur le plan international : helpx (www.helpx.net) mis à part qu'il ne s'agit pas seulement de fermes bio.

« en Bresse, on a appris la traite des chèvres et l'écoconstruction »



Photo Yves Petit

Salon Studyrama des études supérieures

Rendez-vous le 3 décembre à Besançon, Micropolis.

Le salon s'adresse d'abord aux futurs bacheliers et étudiants, mais est ouvert à toute personne intéressée (parents, professionnels...). Studyrama organise ce salon des études supérieures à Besançon pour leur permettre de répondre à leurs principales questions d'orientation. Une soixantaine d'exposants représentant 200 formations de bac à bac+5 sont attendus. En complément, les visiteurs auront accès à des offres de jobs, stages et logements, à un espace vie étudiante animé par le Crij et la Mission locale qui pourra apporter des infos généralistes sur tout ce qui concerne les études, à un guide orientation offert. Quatre conférences sont organisées autour de l'inscription dans le supérieur (10 h), les études à l'Université de Franche-Comté (11 h 30), les formations dans les secteurs qui recrutent (14 h), l'alternance dans le supérieur (16 h). Des invitations gratuites sont à retirer sur www.studyrama.com

QUITTER SON LOGEMENT



Si vous louez un logement vide, vous pouvez donner congé à tout moment en cours de bail, en respectant un préavis de trois mois. Ce délai est réduit à un mois en cas de premier emploi, de mutation, de perte d'emploi, de nouvel emploi consécutif à une perte d'emploi ou encore si vous êtes bénéficiaire du RSA. Si votre logement est meublé, le délai de préavis à respecter est d'une durée d'un mois. Le délai de préavis court à compter de la réception de la lettre recommandée ou de l'acte d'huissier. Si vous quittez les lieux avant la fin du préavis, vous êtes tenu de payer le loyer et les charges pendant toute la durée du préavis, sauf si entre temps un nouveau locataire vous succède. Attention, au terme de votre bail, ce dernier sera tacitement reconduit si vous n'avez pas manifesté votre souhait de quitter le logement. La reconduction tacite ne s'appliquera pas uniquement si vous êtes étudiant et que vous avez signé un contrat de location meublée d'une durée de 9 mois.



Emploi des jeunes : tout le monde se mobilise

Un plan national associant tous les acteurs de l'emploi est en phase de décollage.

Question emploi des jeunes, il apparaît urgent de ne plus attendre. Des réunions de mobilisation pour l'emploi des jeunes associent Etat, collectivités, employeurs et organismes spécialisés tels le Pôle emploi ou les Missions locales dans le cadre d'une mission nationale pour le développement de l'emploi des jeunes confiée à Alain Joyandet, député-maire de Vesoul. Le problème de l'emploi des jeunes n'est pas nouveau, mais il s'accroît en période de crise. Les raisons sont multiples : l'entrée en premier emploi est plus difficile ; les jeunes sont les derniers arrivés et détiennent les contrats les plus précaires, ils sont donc les premiers à servir de variable d'ajustement. Les conclusions de la mission ne sont pas encore dévoilées

mais des pistes apparaissent : renforcement de l'apprentissage et de l'alternance, assouplissement des procédures et des conditions d'accès à ces contrats, travail plus importants auprès des « décrocheurs », à savoir ceux qui sortent du système de formation sans qualification ou encore volonté de supprimer ou amenuiser des freins tels que le transport ou l'accès au logement. L'orientation est également au cœur des débats : comment faire – et à partir de quel âge – pour que les jeunes aient une idée précise des métiers, du monde du travail et de l'entreprise ?

LA RENGAINE DE LA FORMATION

Le problème de l'emploi des jeunes n'est pas nouveau, c'est même un sujet récurrent depuis la fin du plein emploi. Il revient régulièrement sur le tapis et s'accompagne régulièrement du souhait d'améliorer l'adéquation entre emploi et formation. Cette fois encore, ce plan de mobilisation ne manquera pas d'en faire un cheval de bataille. Certes, on ne fera pas croire que la formation créée l'emploi. Ce n'est pas parce qu'un jeune aura obtenu un diplôme que des postes vont fleurir dans les entreprises. Mais il existe un paradoxe de consta-



Photo L. Chevillet/RFI Images presse

ter, en période de crise, que certains secteurs ont du mal à trouver des candidats. Avec un nombre de postes concernés évalué à près de 300 000 par l'Etat, on est même à près de 10 % de l'ensemble des demandeurs d'emploi. Cette piste passe par l'amélioration de l'orientation et un effort sur la construction des parcours

professionnels. Il est également fortement question d'alternance. Regards tournés vers l'Allemagne, les décideurs constatent que 2/3 d'une classe d'âge intègre ce mode de formation. Ils rappellent qu'en France, « être apprenti, c'est avoir 8 chances sur 10 d'être en emploi un an après l'obtention de son

diplôme » (ce qui induit quand même que 20 % ne sont pas en emploi). De même, les contrats aidés, « s'ils sont décrits sont quand même utiles car l'insertion se fait mieux ». On en conclut que l'existant est une bonne base qu'il semblerait suffire d'améliorer. Voir...

S.P.

«Tous les pays ont un problème d'emploi des jeunes»

Le conseil d'orientation pour l'emploi rétablit quelques vérités sur l'emploi des jeunes en France.

Selon Marie-Claire Carrère-Gée, « beaucoup d'approximations circulent à propos de la situation de l'emploi des jeunes ». La présidente du conseil d'orientation pour l'emploi était présente à Vesoul le 10 novembre dernier, pour le forum pour l'emploi des jeunes. Premier indicateur à préciser : lorsqu'on parle d'un jeune sur 4 au chômage, il s'agit d'un jeune sur 4 parmi ceux qui sont en situation de travail (par rap-

port à l'ensemble des 15 - 29 ans, le taux réel est de 1 sur 10). De même, le phénomène est mondial : « Les 3/4 des embauches des moins de 25 ans sont en CDD »

même qui semble être redécouvert à intervalles réguliers, n'a rien de nouveau : « depuis

les années 70, le taux de chômage des 15-24 ans a toujours été deux fois plus élevé que le taux de chômage moyen. Depuis les années 80, il n'est jamais descendu en-dessous de 15 % ». Rappelant que les jeunes « ne forment pas une catégorie homogène sur le marché du travail », elle les sépare en trois : > les 15-19 ans sortis du système de for-

mation approchent un taux de chômage de 30 % qui provient de leurs problèmes avec l'école et de leur absence totale de qualification. > les 20-24 ans sont à 21 % : on y trouve des profils semblables au précédent mais aussi des jeunes qui n'ont pas poursuivi après le bac, d'autres qui sont sortis de fac sans diplôme ou avec un diplôme sans débouché. > les 25-29 ans descendent à 11 %

Région

Compétence formation professionnelle

Cette compétence permet au Conseil régional d'agir pour l'emploi en lien avec la réalité de l'activité économique.

En matière d'emploi, les compétences des Régions sont liées à la formation professionnelle. Leur rôle étant de qualifier les personnes pour un emploi, elles sont au cœur de la lutte contre le chômage. En Franche-Comté où existent des initiatives particulières telles les sifa (stages individualisés de formation par alternance, voir p13), les différents dispositifs mis en place sont exposés sur les pages « formation tout au long de la vie » et « emploi » sur le site www.franche-comte.fr. Pour résumer :

La Région finance la formation des apprentis et leur apporte des aides pour le transport, l'hébergement, la restauration ou l'équipement. Un fonds régional d'amélioration de la qualité de l'apprentissage est destiné à favoriser l'accès des apprentis à des niveaux de qualification adaptés à l'emploi. A travers ses dispositifs de mobilité internationale, elle permet également aux apprentis d'acquérir une partie de leur expérience professionnelle à l'étranger. La Région cofinance des programmes de formation spécifiques et adaptés visant à mettre en adéquation des demandeurs d'emploi et des exigences particulières liées à un poste de travail, par l'intermédiaire du fonds régional d'appui à la professionnalisation. Les programmes de formation professionnelle pré-qualifiant et qualifiant, donnent régulièrement lieu à une adaptation à l'évolution des besoins de l'économie au travers de travaux prospectifs aboutissant à la rédaction de contrats

de plan de développement des formations. Elle a également mis en place un programme de parcours sécurisés pour donner une qualification aux personnes les plus éloignées de l'emploi. La Région, dans le cadre d'un accord de partenariat avec l'Etat

et les partenaires sociaux, a mis en place en 2010 « 6 clefs pour accompagner l'emploi ». Parmi elles, le dispositif « emploi associatif d'utilité sociale » apporte une aide dégressive sur 3 ans pour accompagner les associations dans la création et la pérennisation d'emplois. Les autres

dispositions comprennent une aide aux contrats de professionnalisation signés en CDI (complémentaire aux aides de l'Etat), une aide aux employeurs visant le recrutement d'un jeune et l'accompagnement de fin de carrière d'un salarié senior, une aide à la sécurisation des par-

cours d'intérim, un fonds de continuité professionnelle pour financer les projets de formation des entreprises de moins de 250 salariés subissant une baisse d'activité.

Infos complémentaires sur www.franche-comte.fr



de chômeurs, « ce qui ressemble déjà beaucoup à la population adulte ». Marie-Claire Carrère-Gée remarque que depuis 30 ans, la situation se dégrade surtout pour les 20-24 ans.

Mais le bât blesse aussi du côté de l'emploi. Les jeunes qui ont la chance de travailler sont surreprésentés dans les emplois précaires. « Les 3/4 des embauches des moins de 25

ans sont en CDD. Comparativement à d'autres pays, l'accès au premier emploi est assez rapide. C'est la stabilisation dans un emploi en CDI qui est longue ». Et pour que les jeunes français se sentent moins seuls, elle ajoute que « tous les pays ont un problème d'emploi des jeunes même si ça marche un peu mieux dans les pays nordiques ou en Allemagne ».

Face à cette situation, le COE ne se contente

pas de constater. Il préconise certains remèdes : découverte concrète des métiers dès la 5^e, diversification de l'origine des conseillers d'orientation (aujourd'hui, ils viennent tous d'une licence de psychologie), obligation pour tous les établissements de publier les taux d'insertion après le diplôme, création de tests en première ou en terminale pour permettre aux jeunes d'évaluer leurs chances dans telle ou telle formation,

rapprochement des jeunes et des chefs d'entreprise pour amoindrir les différences culturelles. Car il y a une idée qui circule sur l'emploi des jeunes et qui n'est pas fautive : il y a bien de la discrimination à l'embauche. « Un jeune français avec un nom français a en moyenne un entretien pour 20 CV. Un jeune français avec un nom marocain ou algérien a en moyenne un entretien pour 54 CV ».

■ Pôle emploi

«Les jeunes sont souvent face à eux-mêmes»

L'organisme va mettre en place plusieurs actions d'accompagnement spécifiques en direction des moins de 26 ans.

Evidemment, le Pôle emploi comme les Missions locales vont être en première ligne de la mobilisation pour l'emploi des jeunes. L'un et l'autre ont pour mission, entre autres, de les informer sur les dispositifs existants. Mais d'ici la fin de l'année et début 2012, le Pôle emploi va renforcer son action à travers trois types d'initiatives.

D'abord, selon un programme national, augmenter la capacité de former des demandeurs d'emploi de moins de 26 ans et de manière plus ciblée. «En Franche-Comté, on pense augmenter de plus de 500 les entrées en formation ciblées sur des jeunes» annonce Denys Bricout, directeur support aux opérations du Pôle emploi de Besançon. En début d'année prochaine, un effort sera porté sur l'entrée en for-

mation préqualifiante et la découverte des métiers. Le tout en collaboration avec l'afpa, les Greta, le Conseil régional.

Second axe, la mise en place d'un système d'accompagnement très rapproché et renforcé, sur 6 mois. Près de 400 jeunes seront accompagnés par des conseillers spécialisés. «Avec les jeunes, il y a un taux de rupture de contrats

en alternance important. Un sur 5 voire 3 ne va pas au-delà de la période d'essai. On a besoin d'être plus attentifs avec eux car les employeurs, qui manquent de visibilité sur le marché de l'emploi, n'ont pas tendance à être patients. C'est un type d'accompagnement que l'on met déjà en place avec des licenciés économiques et qui donne de bons résultats». Dans ce cadre, des rendez-vous au moins hebdomadaires, des recrutements par simulation, des mises en contact avec les entreprises, une aide à comprendre le marché du travail. «L'idée est de trouver des solutions pour une insertion dans la durée».

Le troisième élément a déjà débuté : il s'agit de rendez-vous recrutements organisés chaque semaine dans chaque agence. «C'est une rencontre directe des demandeurs d'emploi avec les employeurs». «Cela permet aux jeunes d'avoir un contact concret, mettre de façon plus tangible des mots sur l'entreprise et ses métiers». En fonction des résultats, ces actions pourront être renforcées. «On voit de plus en plus que des segments de la population nécessitent d'être accompagnés de façon spécifique. Les jeunes sont souvent face à eux-mêmes».

Contact : www.pole-emploi.fr
Tél : 3995



Photo Pôle emploi

PRINCIPAUX DISPOSITIFS

Selon votre statut, vous pouvez avoir accès aux dispositifs d'insertion suivants :

CONTRAT D'APPRENTISSAGE

- Contrat de travail concernant les jeunes de 16 à 25 ans dans le cadre d'une formation initiale d'une durée de 1 à 3 ans selon le diplôme.
- Le salaire de l'apprenti dépend de l'âge et de l'année dans le diplôme, variant de 25 % à 78 % du smic selon les cas.
- L'employeur est totalement exonéré de charges sociales.
- Des mesures ont été prises en 2011 afin de développer l'apprentissage :
 - > ouverture aux jeunes de 14 ans s'ils atteignent 15 ans avant la fin de l'année et s'ils ont achevé leur classe de 3^e,
 - > simplification des démarches (avec procédures allégées sur le site www.alternance.emploi.gouv.fr),
 - > création d'une carte d'étudiants des métiers permettant de bénéficier des mêmes réductions que les étudiants et de l'accès aux restaurants et logements universitaires,
 - > quota d'alternant porté de 3 à 4 % de l'effectif annuel moyen des entreprises de 250 salariés et plus,
 - > bonus versée aux entreprises qui dépassent les 4 % d'alternants, aide compensatoire de l'Etat pour un contrat d'alternant supplémentaire,
 - > possibilité pour les jeunes sans employeur d'entamer un apprentissage (pendant un an maximum).

CONTRAT DE PROFESSIONNALISATION

- Contrat de travail pour les jeunes de 16 à 25 ans et les demandeurs d'emploi de plus de 26 ans, ayant pour objectif de faciliter l'insertion professionnelle par l'acquisition d'une qualification.
- 6 à 12 mois sont consacrés à l'acquisition d'un savoir-faire dans l'entreprise (possibilité de prolonger jusqu'à 24 mois).
- La période de formation ne peut être inférieure à 150 h.
- La rémunération est variable selon l'âge et le niveau de qualification. Elle s'échelonne de 750 à 1 092 euros pour les moins de 26 ans, commence au minimum au smic pour les plus de 26 ans.
- Des mesures ont été prises en 2011 afin de développer les contrats en alternance :
 - > aide compensatoire de l'Etat pour l'embauche d'un alternant supplémentaire,
 - > ouverture aux entreprises de travail temporaire et à titre expérimental aux particuliers employeurs,
 - > possibilité d'effectuer successivement deux contrats de professionnalisation en CDD avec le même employeur à condition que la seconde qualification visée soit supérieure ou complémentaire à la première,
 - > simplification des démarches (avec procédures allégées sur le site www.alternance.emploi.gouv.fr).

Brèves

DEMANDEURS D'EMPLOI

Fin septembre il y avait 7681 demandeurs d'emploi de moins de 26 ans inscrits en Franche-Comté, en catégorie A (sans emploi ni activité, en recherche d'emploi à temps complet). Toutes catégories confondues, ils étaient 11287. Ils représentent 16 à 17 % de la population totale des demandeurs d'emploi.

ALTERNANCE

En 2010 6717 contrats d'apprentissage

et 1656 contrats de professionnalisation jeunes avaient été conclus en Franche-Comté. D'après Efigip, le taux de rupture après période d'essai montait à 25 % pour les contrats d'apprentissage et 15 % pour les contrats de professionnalisation. Une importance conforme au niveau national. Infos sur www.efigip.org

ECOLE DE LA 2^e CHANCE

L'Ecole de la deuxième chance du Territoire de Belfort a pour objectif d'aider les jeunes sortis du système scolaire sans qualification à s'insérer dans la société et à trouver un emploi durable. Chaque jeune bénéficie d'un

accompagnement personnalisé pour construire son projet professionnel qui est le fil conducteur d'un programme de formation se déroulant en alternance entre l'école et l'entreprise. L'Ecole accueille des filles et des garçons de 18 à 25 ans sans qualification professionnelle, sortis du système scolaire depuis plus d'un an, motivés pour changer leur situation actuelle. Infos E2C90, 17 bis faubourg de Lyon, 90000 Belfort (03 84 27 58 67, www.e2c90.org)

CENTRE DÉFENSE 2^e CHANCE

Ces centres proposent des stages d'insertion en milieu militaire visant à aider

des jeunes en difficulté scolaire et sociale. Ce stage a pour objectif de re-socialiser les jeunes en leur permettant d'acquiescer des règles de vie et le respect d'autrui, d'acquiescer les moyens nécessaires à l'autonomie, d'avoir des moyens d'accéder à l'apprentissage d'un métier. Ils s'adressent aux garçons et filles de 18 à 21 ans, sans formation et sans emploi, qui sont identifiés à l'issue de la Journée d'appel et de préparation à la défense comme étant en difficulté scolaire ou sociale. Ces derniers sont volontaires et font acte de candidature. Leur acte de volontariat se traduit par un contrat sous statut civil. Ils s'engagent à vivre en

internat et à en respecter le règlement intérieur. Dans un souci d'égalité et afin d'effacer tout facteur discriminant, ils portent un uniforme. Ils sont logés et nourris, bénéficient d'une allocation mensuelle de l'ordre de 300 € et d'une couverture sociale et médicale. Ils reçoivent des cours de remise à niveau et sont orientés vers l'apprentissage d'un métier. Des activités physiques, la participation aux tâches quotidiennes liées à la vie en collectivité, l'apprentissage du respect de l'autorité, une formation civique, l'initiation à l'informatique, le permis véhicule lourd (VL) et l'apprentissage de l'anglais s'ajoutent au socle pédagogique.



Photo L. Chevrel KR Images presse

OÙ S'ADRESSER ?

MISSIONS LOCALES – ESPACES JEUNES :

- Besançon : 5 rue de la Cassotte (03 81 85 85 85)
- Baume-les-Dames : 7 rue Barbier (03 81 84 09 08)
- Déservillers : hôtel Simonin de Oranans (03 81 62 16 90)
- Pontarlier : 17 place des Bernardines (03 81 46 54 61)
- Montbéliard : 2 avenue des Alliés (03 81 31 88 04)
- Valdahon : 5 place du Miroir de Gaulle (03 81 26 04 22)
- Lons : 1000 rue des Gentianes (03 84 87 02 56)
- Dole : 24 place Nationale (03 84 72 53 18)
- Champagnole : 98 rue Casimir Blondeau (03 84 52 26 61)
- St-Claude : 3C rue du Miroir (03 84 41 01 02)
- Mouchard : Hôtel de Ville (03 84 73 79 52)
- Vesoul : 29 bd Charles de Gaulle (03 84 76 38 19)
- Arc-les-Gray : place Aragon (03 84 64 88 38)
- Lure : 3 rue Parmentier (03 84 89 00 33)
- Luxeuil : 53 rue des Paquerettes (03 84 40 1701)
- Héricourt : 13 rue de la Tuilerie (03 84 46 58 03)
- Belfort : Mife, place de l'Europe (03 84 90 40 10)

PÔLE EMPLOI :

- Besançon : 9 rue Proudhon (03 81 82 61 56) / 2 rue du Colonel Jean Maurin (03 81 52 59 55) / 10 rue des Aubépines
- Montbéliard : 9 avenue des Alliés (03 81 31 20 01) / 2 rue Pierre Brosolette
- Pontarlier : 6 rue Claude Chappe (03 81 39 82 71)
- Audincourt : 2A rue Duvernoy (03 81 36 90 01)
- Morteau : 8 avenue Charles de Gaulle (03 81 67 81 89)
- Lons : 210 rue Regard (03 84 47 83 16)
- Dole : 2 rue Pablo Neruda (03 84 79 47 15)
- St-Claude : 1 place des Carmes (03 84 45 05 13)
- Vesoul : 2 rue du Dr Jean Girard (03 84 77 78 04)
- Gray : 7 avenue Carnot (03 84 64 95 14)
- Lure : 5 rue du Stade (03 84 89 04 41)
- Luxeuil : 1 rue Bourgelime (03 84 93 87 05)
- Héricourt : 9 rue de la Tuilerie (03 84 46 68 71)
- Belfort : 7 bd Richelieu (03 84 57 65 25), 28 rue Thiers
- Delle : 1 rue St-Nicolas (03 84 46 65 94)

En route pour le Québec

Il existe de nombreux moyens d'aller travailler momentanément au Québec dans le cadre d'un stage professionnel ou d'un permis vacances travail. Chaque année les dizaines de jeunes francs-comtois qui franchissent le pas reviennent ravis de l'expérience, de l'accueil, de l'ambiance, renforcés par les liens privilégiés tissés entre la France et la province canadienne. Et comme la Franche-Comté et le Québec ont signé en 2001 un accord mettant en place le dispositif «Franche-Comté / Québec», c'est encore plus facile pour les jeunes d'ici. Il suffit de franchir le pas.



TOUS LES MOYENS DE PARTIR

STAGES PROFESSIONNELS AU QUÉBEC «FRANCHE-COMTÉ / QUÉBEC»

Le programme Franche-Comté / Québec s'inscrit dans les actions du Conseil régional en matière de mobilité internationale des jeunes, en partenariat avec l'Office franco-québécois pour la Jeunesse.

Il concerne les jeunes diplômés, demandeurs d'emploi âgés de 18 à 30 ans, et domiciliés en Franche-Comté.

Il leur permet d'acquérir des compétences nouvelles et de mieux s'insérer sur le marché international du travail grâce à des stages au Québec dans tous les secteurs d'activité (excepté secteur médical et bâtiment).

2 DÉMARCHES SONT POSSIBLES :

>>> **rechercher soi-même** une structure d'accueil en fonction de son projet professionnel

>>> **postuler à une offre de stage** (consultables sur le site www.OFQJ.org).

Les stagiaires perçoivent une bourse mensuelle de 763 euros, bénéficient d'assurances responsabilité civile-rapatriement et de facilités administratives financées par la Région Franche-Comté.

Informations générales :

www.cr-franche-comte.fr/education/echange.php.
Conseil Régional de Franche-Comté.
Service mobilité internationale 03 81 61 63 55

Informations et candidature : www.phileas-fc.com. Centre Régional et réseau Information Jeunesse 03 81 21 16 16

PROGRAMMES DU CONSEIL RÉGIONAL DE FRANCHE-COMTÉ (NON SPÉCIFIQUES AU QUÉBEC)

Les bourses **AQUISIS-ERASMUS** s'adressent aux étudiants inscrits dans un établissement d'enseignement supérieur de Franche-Comté et leur permettent d'effectuer une poursuite d'études à l'étranger tandis que le dispositif **DYNASTAGE** permet aux lycéens, étudiants et apprentis de la région d'acquies une expérience professionnelle à l'étranger. Infos sur www.franche-comte.fr

CREPUQ

Plus de 200 universités ou écoles françaises (dont l'Ensmm et l'Université de Franche-Comté) ont signé une convention avec des universités québécoises pour permettre aux étudiants français d'effectuer une partie de leurs études.

Infos <http://echanges-etudiants.crepuq.qc.ca>

ASSOCIATION FRANCHE-COMTÉ - QUÉBEC

Association régionale appartenant à France/Québec dont le but est de faire connaître la province canadienne et développer les liens avec la France. L'association informe, donne des conseils, relaie les programmes de stages et d'échanges, diffuse des annonces de stages, logements, jobs. Infos : Marie-France Lasalle mflasalle@hotmail.fr, fcquebec@voila.fr et site www.fcquebec.fr

PERMIS VACANCES TRAVAIL

Le Canada et la France ont signé un accord bilatéral permettant aux Français de 18 à 35 ans de bénéficier d'un permis de travail leur permettant de voyager et travailler au Canada pendant un an. De nombreux PVT sont disponibles pour 2012. Infos sur <http://canada.pvtistes.net>

Voir également le site www.international.gc.ca qui fournit des renseignements sur les possibilités d'études au Canada, sur les bourses internationales, sur les PVT.

«Le Québec, il ne faut pas hésiter à y aller»

L'an dernier, Benjamin Grangeot, 26 ans, a effectué un stage à Québec. Une expérience qui lui a donné des idées.

Selon lui, si on a l'occasion de faire un stage au Québec, il ne faut pas hésiter. Benjamin Grangeot, originaire de Beaumotte-Aubertans, serait lui-même prêt à y retourner en PVT (permis vacances travail). Il faut dire

«bottes, étuis à guitare, percussions, sandales médiévales et même armures»

que son stage de 3 mois réalisé entre mai et juillet 2010 lui a beaucoup apporté. «C'était carrément bien». Il lui a permis de compléter sa formation en sellerie-marroquinerie sui-

vie à l'école Boudard. «Après la formation, j'ai un peu travaillé pour des sous-traitants d'Hermès ou Vuitton. C'était en Haute-Savoie. Je travaillais à côté de la Suisse pour des produits de luxe en étant payé au Smic, alors j'ai arrêté».

DES COMPÉTENCES EN PLUS

Le stage, il l'a trouvé lui-même, ayant rencontré Mathieu Neron lors de vacances au Canada. Ce dernier est un artisan du cuir, qui fabrique tout ce qui lui passe par la tête, bottes, étuis à guitare, percussions, sandales médiévales et même armures. «Il m'a demandé si je voulais travailler pour lui, alors en revenant j'ai constitué un dossier Franche-Comté / Québec pour repartir. L'échoppe marche plus ou moins bien, même si elle est connue à Québec. Il a même des clients américains. Mais je ne sais pas si elle existera encore longtemps.

Toujours est-il qu'il m'a appris plein de choses, différentes de ce que je connaissais avant. Des choses plus grossières, pas avec la même finition et même avec des méthodes

médiévales mais cela me permet d'avoir des compétences en plus que les finitions tip-top apprises à l'école Boudard. Je ne faisais que des sacs à main et des porte-monnaie. Maintenant je sais faire des bottes et des sandales». A tel point qu'il envisage désormais de monter son propre atelier. Peut-être en autoentrepreneur. «Le plus difficile est de trouver des fournisseurs. Ici ce n'est pas évident surtout si on cherche des petites quantités. La plupart des tanneries vendent par lots».

Mais le côté professionnel n'a pas été le seul point positif de son stage. Le cadre a également constitué une heureuse surprise. «Je n'ai eu aucun problème. Pour me loger j'étais chez un ami puis en colocation. Les gens sont très accueillants, je n'ai pas vu d'agression, d'insulte ou de bagarre en 3 mois. Et j'étais à une période où il faisait beau. La bourse et un peu d'argent de côté m'ont suffi, je suis sorti, j'ai fait des visites tous les week-ends sans me ruiner. Seule la nourriture laisse un peu à désirer». La balance penche largement du côté positif. «Il faut y aller pour se rendre compte».



Benjamin Grangeot.

«Partir à l'étranger ? Quand on est jeune, c'est le moment»

Josianne Grenier Genest, Québécoise de 25 ans, effectue un stage de 3 mois au Crij de Franche-Comté.

Un stage à l'étranger ? «Quand on est jeune, c'est l'occasion de faire ce genre d'expériences. Surtout lorsque c'est clés en mains». Josianne Grenier Genest est actuellement en stage «OFQJ» au Crij de Franche-Comté. Trois mois dans la région qu'elle vit comme une expérience à saisir. «Au Québec, je travaillais dans un carrefour jeunesse emploi. Mon contrat se ter-

minait, je connaissais les possibilités offertes par l'OFQJ alors je me suis dit que c'était une opportunité. J'ai pensé que ce serait bien pour mon CV». Au Crij jusqu'en décembre, elle apporte son appui au service mobilité internationale, chargé d'envoyer à l'étranger et de recevoir en Franche-Comté des demandeurs d'emploi de moins de 30 ans. Parmi les programmes dont elle s'occupe, Franche-Comté / Québec propose depuis 11 ans des sta-

«Au Québec on voit souvent passer des Français»

ges professionnels aux jeunes francs-comtois. Ceux qui postulent à un départ au Québec ont une source directe d'infos et de conseils. «Personnellement, cela me per-



met d'approfondir les aspects de mobilité internationale dont on parle de plus en plus. C'est

ÇA RESSEMBLE À QUÉBEC

Le stage sera d'autant plus profitable qu'elle vient d'apprendre qu'elle serait reprise dans son lieu de travail à son retour. «Ce que j'ai fait ici va me servir, d'abord parce que c'est un lieu qui est une sorte de mélange Crij / Mission locale. On s'adresse aux 16 - 35 ans avec un travail de conseil en emploi et de conseil en orientation. Il y a également une clientèle immigrante grandissante. On voit souvent passer des Français, donc ce que j'ai pu voir ici devrait m'être utile». Josianne n'a pas été trop dépay-sée à son arrivée. C'est la troisième fois qu'elle vient en France, après un semestre d'études à Paris et un voyage l'été dernier. «Sans ce stage, je n'aurais jamais pensé venir à Besançon. Finalement, je m'y plais, je m'y sens chez moi car ça ressemble beaucoup à Québec, en plus petits». Trois mois positifs qui l'incitent à encourager les jeunes à tenter l'expérience. «C'est sûr qu'avant de partir, on se pose des questions, on part dans l'inconnu, on se dit que ça peut être long. Finalement, c'est une expérience de vie inoubliable. J'ai été bien accueillie, j'ai fait connaissance avec des jeunes dans la même situation que moi».



Josiane Grenier Genest.

Photo Yves-Paill

Offres de stage au Québec (programme franche-comté / québec)

POUR LES JEUNES DEMANDEURS D'EMPLOI DE 18 À 30 ANS, RÉSIDANT EN FRANCHE-COMTÉ

- **DESIGNER GRAPHIQUE.** Assister les chargés de projets, numérisation, mise en page et corrections graphiques pour des clients importants. A pourvoir au Québec (Canada) à partir de février pour une durée de 3 à 5 mois.
- **MAROQUINIER CORDONNIER.** Créer et confectionner des articles en cuir recyclé, explorer les techniques de coupe et de fabrication. A pourvoir au Québec (Canada) à partir de février pour une durée de 3 à 5 mois.
- **CHARGÉ DE PROJET EN ENVIRONNEMENT.** Campagne de sensibilisation et documentation sur les enjeux liés à la protection du Nord du Québec. A pourvoir au Québec (Canada) à partir de février pour une durée de 3 à 5 mois.
- **JOURNALISTE RADIO.** Recherches, chroniques, animation pour une radio associative. Offre Q071. A pourvoir au Québec (Canada) du 26/03 au 15/06/2012. Date limite de candidature : 10/12/2011

- **ASSISTANT EN RECRUTEMENT.** Présélection, entretiens, suivis, élaboration d'outils. Offre Q064. A pourvoir au Québec (Canada) du 12/03 au 01/06/2012. Date limite de candidature : 10/12/2011
- **ASSISTANT(E) AUX RESSOURCES HUMAINES.** Entretiens d'embauche, forums d'emploi et gestion des expatriés. Offre Q050. A pourvoir au Québec (Canada) du 05/03 au 25/05/2012. Date limite de candidature : 01/12/2011
- **ARCHIVISTE / DOCUMENTAIRE.** Inventaire, classement et répertoire de théâtrographie et vidéographie. Offre Q049. A pourvoir au Québec (Canada) du 12/03 au 01/06/2012. Date limite de candidature : 01/12/2011
- **ASSISTANT(E) AUX VENTES ET AU MARKETING.** Communications, opérations commerciales et événementielles pour un hôtel haut de gamme. Offre Q045. A pourvoir au Québec (Canada) du 12/03 au 08/06/2012. Date limite de candidature : 01/12/2011
- **ASSISTANT(E) EN ÉVÉNEMENTIEL.** Logistique et organisation d'activités pour un congrès de chercheurs de la Francophonie canadienne. Offre Q044. A pourvoir au Québec (Canada) du 05/03 au 22/06/2012. Date limite de candidature : 01/12/2011

- **ASSISTANT(E) AUX COMMUNICATIONS.** Outils de communication pour un congrès de chercheurs de la Francophonie canadienne. Offre Q043. A pourvoir au Québec (Canada) du 05/03 au 22/06/2012. Date limite de candidature : 01/12/2011
 - **ASSISTANT(E) EN VENTES, MARKETING ET COMMUNICATION.** Soutien à la rédactrice en chef, au directeur des ventes et à l'éditeur, événementiel. Offre Q027. A pourvoir au Québec (Canada) de février à avril 2012. Date limite de candidature : 30/11/2011
- Stages à pourvoir dans le cadre des programmes de mobilité internationale Franche-Comté/Québec.

DE NOMBREUSES AUTRES OFFRES À POURVOIR DANS DE NOMBREUX SECTEURS PROFESSIONNELS. NOUS CONSULTER.

RENSEIGNEMENTS SUR WWW.PHILEAS-FC.COM

CONSULTEZ D'AUTRES OFFRES DE STAGE ET UN CENTRE DE RESSOURCES SUR :

LE SITE DE L'OFQJ WWW.OFQJ.ORG



LE SAVIEZ-VOUS ?

- Le Québec a une superficie 3 fois plus grande que celle de la France alors que la France compte 8 fois plus d'habitants !
- 50% du territoire du Québec est recouvert par les forêts et 19% par l'eau
- Les températures au Québec peuvent aller jusqu'à -30 degrés l'hiver, mais jusqu'à +30 degrés l'été !
- La langue officielle au Québec est le français et il y a même la loi 101 qui oblige l'affichage, l'école, le travail et les services publics en français
- Le lys présent sur le drapeau québécois est un symbole de la francité nord-américaine
- La devise du Québec est «Je me souviens pour que les québécois n'oublient pas leur histoire marquée par diverses influences» (amérindiennes, françaises, anglaises, irlandaises)
- Le taux de chômage au Québec se situe autour de 7,5%, ce qui rend relativement facile l'accès à un emploi dans certains domaines
- Beaucoup de français sont sollicités pour travailler au Québec notamment dans les secteurs suivants : restauration et hôtellerie, technologies de l'information, génie, finances, santé et pharmaceutique, usinage et assemblage

Audrey Philippe, passion cheval



A 27 ans, cette Jurassienne vient de créer une pension pour équidés à Ounans. Avec l'aide de l'Adie.



Après avoir travaillé dans les espaces verts durant 7 ans, Audrey Philippe a réalisé un rêve : monter une pension pour équidés, en l'occurrence les Ecuries de la louve, à Ounans. «Cela fait plusieurs années que je cherche à monter ce projet. J'ai mis 4 ans à trouver le lieu». Soit un bâtiment de 300 m² et 10 ha pour les chevaux et les poneys.

Pour quelqu'un qui aime les chevaux, Audrey Philippe a un nom prédestiné. «J'en ai 7. Avec les champs je peux arriver à en accueillir une quinzaine. Mes activités principales sont la pension et un peu de débouillage (dres-

bilans et la compta. Les Ecuries de la louve font partie des projets aidés récemment par l'organisme dans le cadre de son action spécifique en direction des jeunes. Audrey Philippe a 27 ans. «J'ai démarché pas mal d'endroits et l'Adie a cru en mon projet. J'ai rencontré des gens ouverts, qui se démènent, alors que d'habitude, quand on est dans le monde du cheval, on nous considère plutôt comme des rêveurs».

«DU LUNDI AU DIMANCHE, DE 7 H À 20 H»

Elle prouve l'inverse, créant son entreprise en partant de rien, avec un dossier solide. «Monter l'entreprise n'a pas

Un prêt à 0 % et un micro-crédit octroyé par l'Adie

été trop compliqué administrativement. Si le dossier est bien structuré ça va. Ce qui est moins évident, c'est la lenteur. Les démarches, l'attente des réponses, le dossier Urssaf, tout est très très long». Finalement, les Ecuries de la louve ont ouvert l'été dernier. «C'est du travail permanent du lundi au dimanche. Je commence à soigner les chevaux vers 7 h et je m'arrête vers 20 h le soir, avec une pause à midi. Il y a toujours quelque chose à faire. Je sors les chevaux quand les propriétaires ne peuvent pas venir. Je leur donne à manger 3 fois par jour. Je les monte en débouillage. J'ai passé mes

«L'ADIE A CRU EN MON PROJET»

Pour financer son affaire, un prêt à 0 % et un micro-crédit octroyé par l'Adie. «C'est une aide qui me convient parfaitement car elle me permet de n'avoir pas de grosses sommes à rembourser tous les mois et à pouvoir assurer mes échéances. De toute façon, je ne voulais pas d'un investissement énorme car je partais un peu à l'aveuglette. J'ai préféré partir avec un petit pécule et me débrouiller comme ça dans un premier temps. Après, s'il faut réinvestir, je verrai». L'Adie l'a également aidée à monter le dossier et lui apporte une aide pour effectuer les

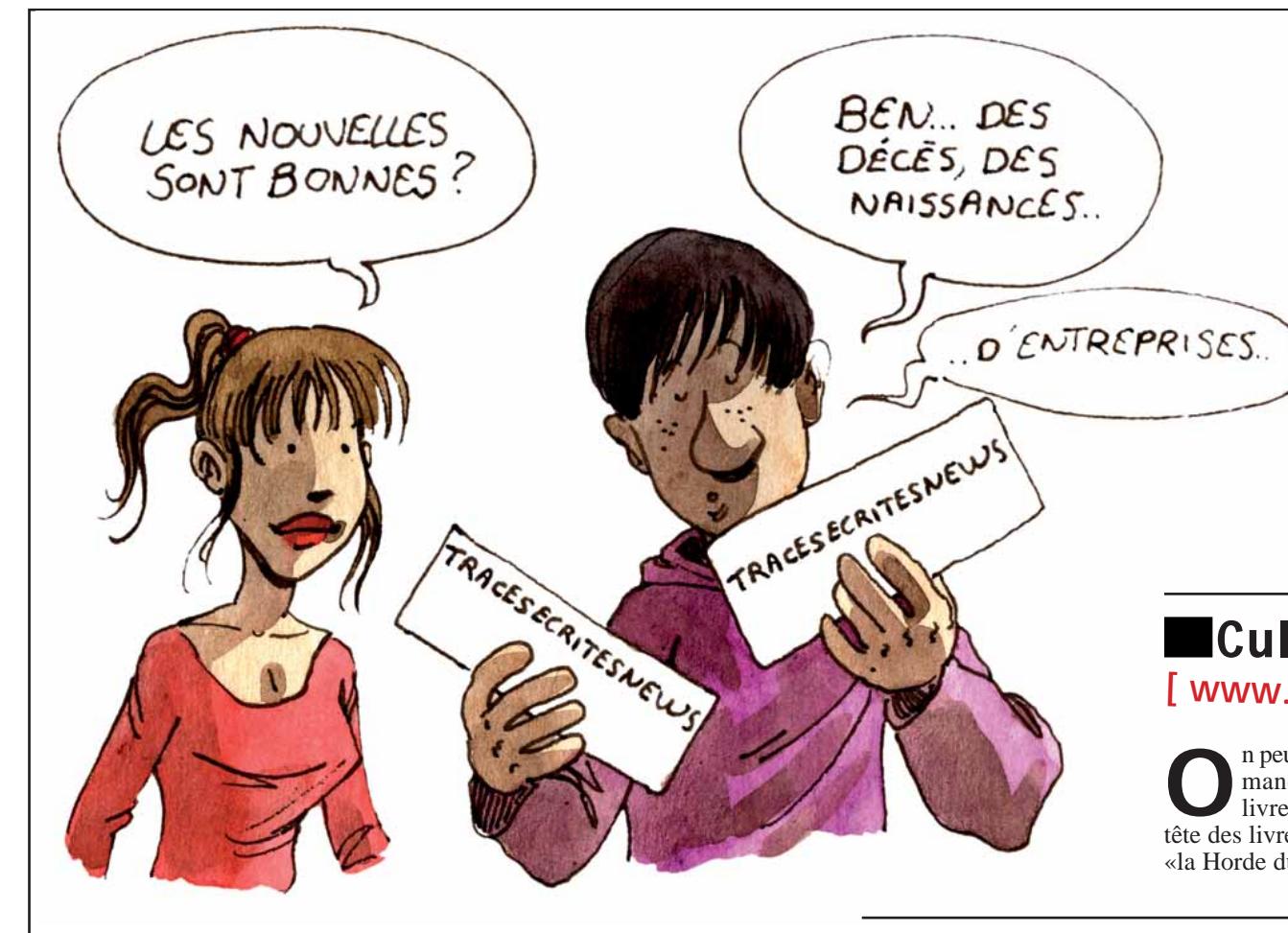
« Si le dossier est bien structuré ça va »

galops et j'ai une bonne connaissance du monde du cheval, ce qui me permet d'assurer tous types de travaux avec des chevaux en repos, en soin, en convalescence, en travail».

S.P.

Contact : Les Ecuries de la louve, 6 rue de la Plaine, 39380 Ounans (06 59 83 60 85, nod.dod@hotmail.fr).

Audrey Philippe avec son cheval, Helrey.



■ Economie

[www.tracesecritesnews.fr]

Sous cet intitulé se trouve une lettre d'information économique couvrant la Franche-Comté, la Bourgogne et l'Alsace. Elle permet d'abord de tout savoir de l'actualité économique de ses régions : quoi de neuf du côté des entreprises, comment se portent-elles ? Que se passe-t-il dans les différents territoires couverts sur le plan économique ? Quelles sont les nouveautés du côté de l'emploi et de la formation ? Trois onglets sont là pour vous renseigner. A côté d'eux, des avis d'experts, des points de vue, des rendez-vous, des brèves, des indicateurs économiques. Et un peu d'évasion, il en faut.

■ Culture

[www.senscritique.com]

On peut critiquer, mettre des notes, lire les critiques et recommandations, voir le top 111 dans 5 catégories : films, livres, jeux, séries, BD. Un peu fourre-tout (le triplé de tête des livres est actuellement : «les Noces pourpres, tome 8», «la Horde du contrevent» et «les Frères Karamazov»).

■ Bons plans

[www.lebonplandespotes.fr]

Il n'y a parfois rien de tel que le bouche à oreille pour savoir ce qui vaut le coup. Alors quand c'est multiplié par la grâce du net, cela peut en faire profiter le plus grand nombre. C'est l'objet de ce site communautaire gratuit. On s'inscrit et on s'échange des tuyaux entre amis : bons plans et plans foi-

reux sont partagés dans de nombreuses catégories : sport, restos, sorties, discothèques, bricolage, théâtre, animaux, lecture, tricot, jeux, musique, etc. Et aussi une rubrique «squats» qui regroupe des lieux où il fait bon se rendre (pour la déco, l'ambiance, la musique). Et puis aussi les trucs, astuces, combines, promos...

■ Divertissement

[www.happytime.com]

Noël approche et si vous êtes à court d'idées cadeaux, ce site vous en donne. Les propositions défilent assorties des commentaires d'utilisateurs. L'originalité est, il faut le dire, présente. Les onglets permettent de chercher par catégorie : coffrets, séjours, bien-être, sport, soirée, loisirs créatifs, découverte des régions.

Rencontre avec de drôles de types dans le Jura

Du 1^{er} au 3 décembre, ils viennent faire rire ceux qui en ont envie, déguisés en fils de pintadier, en commercial, en poète, en directeur d'ANPU.



cerf, puis adopté par des touristes allemands». Le troisième se nomme «Knüt» et ce n'est ni un fouet ni un petit pêcheur norvégien mais un son issu d'une compression des muscles abdominaux et d'une ouverture totale du larynx. Autre incongruité, «l'Instant CroXel» par la compagnie Troupe : un type attend

dans un café la signature d'un bon par un hypothétique patron et comme le patron n'est pas là, boit. Attention, cela a réellement lieu dans un bar. Enfin, Laurent Petit présente «World analysis». Directeur de l'agence nationale de psychanalyse urbaine, il vise l'Onu.

Un peu d'humour par les temps qui courent, ce n'est peut-être pas de trop. Les Scènes du Jura l'ont bien compris en invitant 6 spectacles dont «Franchise postale» de Pierre Richard. Après le succès de «Détournement de mémoire», l'acteur revient avec la deuxième partie de son autobiographie pour bien faire comprendre que la vie d'artiste n'est pas si rose. Fred Tousch, lui, se taille la part du lion avec 3 spectacles. Le premier, emmené avec Philippe Nicolle, s'appelle «Benoît de Touraine» : le fils du pintadier du roi doit faire rire l'homme qui ne rit jamais. Dans le second, «Oui je suis poète», il est poète, «recueilli par une mère laïe et un père



- 1) «World analysis»
- 2) «Franchise postale»
- 3) «l'Instant CroXel»

«Benoît de Touraine» le 1^{er} à Poligny (salle des fêtes), «l'Instant CroXel» les 2 et 3 à Lons-le-Saunier (dans un bar), «Oui je suis poète» le 2 à Lons (l'Amuserie), «World analysis» le 3 à Lons (l'Amuserie), «Franchise postale» le 3 à Lons (théâtre), «Knüt» le 3 à Lons (l'Amuserie).

Infos, 03 84 86 03 03, www.sce-nedujura.com



Brèves

ALEXIS REQUET QUARTET

Concert de la programmation Jazz au campus, le 13 décembre à 20 h 30 au CLA, Besançon (6 rue Gabriel Plançon). Gratuit pour les étudiants, 5 euros pour les extérieurs.

«PLUME»

Ce personnage créé par Henri Michaux est un peu son double. Avec son acolyte musicien, il raconte ses aventures singulières, absurdes, détraquées. Cette mise en scène de Sylvain Maurice est reprise du 13 au 15 décembre au Nouveau théâtre de Besançon (03 81 88 55 11). Le souvenir gravé d'un grand concert du festival Jazz et Musique Improvisée en Franche-Comté...

«LES FUYANTES»

Entre danse et nouveau cirque, un spectacle qui défie les lois de l'apesanteur. Les 13 et 14 décembre au Granit de Belfort.

«SOUS LA GLACE»

Le texte de Falk Richter mis en scène par Andrea Novicov, raconte un monde d'aujourd'hui, celui de l'entreprise, de la destruction de l'individu, de la complaisance et de l'acceptation du système à travers 3 consultants pris dans l'engrenage, à la fois victimes et bourreaux. Les 6 et 7 décembre au théâtre Granit, Belfort (03 84 58 67 67).

«NEIGE»

Chorégraphie de Michèle Anne de Mey, féerie portée par la 7e symphonie de Beethoven. Le 16 décembre à Belfort, théâtre de la Maison du peuple.

«AU VIEUX CLOWN»

Le Kunos circus theater invite à plonger dans l'atmosphère du bistrot itinérant «Au vieux Clown Avec Marco Morelli, clown et funambule, Alberto Kuno artiste de cirque et clown lui aussi. Insidieusement, l'ordre des choses devient chaotique. Un monde tragi-comique se dessine. La perception s'éloigne de la réalité pour se rapprocher d'un monde surréaliste, poétique et cocasse. Du 5 au 7 décembre

au théâtre Bacchus à Besançon, 6 rue de la Vieille Monnaie (www.theatre-bacchus.fr, 03 81 82 22 48).

CAFÉ-THÉÂTRE

«Travailler c'est trop dur, finalement je préfère voler», un spectacle des Enfants du Titanic proposé le 3 décembre au Centre Social Gorges Taiclet, place du 8 mai à Luxeuil-les-Bains. Réservation 06 62 59 69 40 / 09 53 35 69, 41enfants.du.titanic@free.fr.

«MADE IN TAIWAN»

Spectacle de danse de Joanne Leighton, actuelle directrice du centre chorégraphique national de Franche-Comté. Du 13 au 15 décembre à Besançon, théâtre de l'Espace (03 81 51 13 13)

EXPOSITION

Le peintre Marc Duredon expose jusqu'au 13 décembre à l'IRTS de Franche-Comté, 1 rue Alfred de Vigny à Besançon (03 81 41 67 56).

EXPOSITION

«Figurations et transfigurations de Belfort» rassemble des aquarelles, gouaches et encres de 7 artistes, visibles jusqu'au 23 janvier à la Tour 46, rue de l'Ancien théâtre à Belfort. Ouvert tous les jours de 10 h à 17 h.

LATINO CORAZON

Lancé le 28 novembre, le festival Latino corazon organisé par l'association Latinoamerica dure jusqu'au 3 décembre. Au programme, du cinéma au Petit Kursaal (les 28, 29, 30 novembre et 2 décembre avec les films «Sleep dealer», «Cartes postales de Leningrad», «El violín», «Nostalgie de la lumière», «Rabia»), l'émission Livre d'artiste «vues de Buenos Aires» sur Radio Bip le 1^{er} décembre à 18 h, une expo de peintures et broderies à l'Asep, une journée spéciale artisanat hispano-américain le 3 décembre salle Battant et un spectacle de clôture à base de bossanova, tango, rap latino, milonga... Réductions carte Avantages jeunes sur chaque entrée et sur le pass complet. Infos, 03 81 53 70 44 / 06 19 25 56 20

TGV Génériq festival, un train à ne pas manquer

Une soixantaine d'artistes défilent dans les villes de l'Est entre le 1^{er} et le 11 décembre.

Les amateurs de musiques actuelles ont désormais pris note de ce rendez-vous annuel : de nombreux artistes (près de 70 cette année) et un festival tournant entre les villes organisatrices qui accueillent tour à tour les groupes (attention chacun ne se rend pas dans toutes les villes).

Pour l'accueil cette année : Dijon, Besançon, Dole, Baume-les-Dames, Belfort, Pays de Montbéliard, Porrentruy,

Mulhouse, Kingersheim, Bâle, Epinal. Les amateurs savent aussi que le prix des places est généralement modique. Et que, outre les formes de concerts traditionnels, la programmation compte des concerts gratuits, en appartement, en bar, en musée. Enfin, la particularité est d'associer des artistes de bonne notoriété, d'autres à découvrir, et des locaux, tous de qualité il va sans contester. Pour 2011, on peut noter Herman Dune, Baxter Dury, Camille, Cascadeur orchestra,

the Pack a.d. ou Yael Naim pour les gens connus. Pour le reste, on peut au préalable découvrir des prestations sur le site du festival (www.generiq-festival.com), histoire de se mettre l'eau à la bouche en attendant le coup d'envoi du 1^{er} décembre (à la Rodia de Besançon avec Stromae pour

enfants à 17 h et Stromae pour tous à 20 h 30).

Infos, tarifs, réservations sur www.generiq-festival.com

Baxter Dury.
Le 05 décembre au Centre Chorégraphique national de Franche-Comté (CCNFC Belfort) et le 07 au Nouveau Théâtre (Besançon)



Herman Dune.
Le 08 décembre au Palot (Montbéliard).



Yael Naim.
Le 06 décembre à la Chapelle de Ronchamp, le 07 au Temple St Etienne (Mulhouse), le 09 à la Collégiale (Dole), et le 10 à l'Abbaye (Baume-les-Dames).

RENDEZ-VOUS EN FRANCHE-COMTÉ /// SÉLECTION TOPO :

/// ... The Pack a.d. le 4 décembre à Besançon, Carpe Diem (gratuit) /// ... Baxter Dury le 5 à Belfort (centre chorégraphique national), le 7 à Besançon (Nouveau théâtre) /// ... Herman Dune le 8 à Montbéliard (Palot) /// ... Mark Berube le 9 à Besançon (les Bains Douches, gratuit) /// ... Cascadeur Orchestra le 9 à Belfort (Granit), le 10 à Dole (Commanderie) ///

SPAAM 2012

Le pôle des musiques actuelles de Belfort et le Moloco, futur espace musiques actuelles du pays de Montbéliard, lancent l'appel à candidatures pour le Spaam 2012. Il s'agit d'un dispositif d'accompagnement ayant l'objectif de soutenir 3 ou 4 groupes de l'Aire urbaine dans leur évolution. Le dispositif propose un parcours d'accompagnement à la fois souple et complet, en adéquation avec les attentes des artistes. Toute l'année, les groupes sont invités à suivre des journées de formations thématiques (booking, management, structuration juridique...), des ateliers, des séances de coaching vocal ou encore des séances d'accompagnement à la répétition avec un musicien conseil. Chaque groupe bénéficie de temps de travail en conditions de scène. Certaines journées sont réalisées en collaboration avec Piston (dispositif d'accompagnement du Bastion à Besançon) afin de favoriser les échanges avec les musiciens bisonnins. Renseignements & retrait des dossiers à remettre avant le 1^{er} décembre : 03 84 22 51 28 / guillaume@pmabelfort.com En 2011, les groupes Blue Job (funk/Montbéliard), Go Butterfly (folk/Belfort), Smelly Shower (rock/Montbéliard) et Sfall (fusion/Belfort) ont bénéficié du dispositif. Ils se produiront lors d'une soirée Spaam organisée à la Poudrière le 17 décembre à 20h30. Entrée libre.

ILS CRÉENT EN FRANCHE-COMTÉ JOSÉ SHUNGU

Membre fondateur du groupe hip-hop soul jazz la Cédille, instigateur de l'association Attila et du festival des échanges urbains, José Shungu est cette année artiste associé à la Rodia. Pour marquer cette collaboration, une carte blanche lui est offerte le 17 décembre. Au programme un talk-show musical en direct, de nombreux groupes invités oeuvrant dans tous les genres, de la salsa au posthip-rock (Mystically, El Cartel, Preacherz, Joyce Tape, Black Woods, Bamboulibre, Philippe B Tristan, Shirei, Jah Soldiaz) et une création du maître de cérémonie avec ses amis issus de divers combos. Renseignements, www.larodia.com (03 81 87 86 00).

SÉLECTION TOPO 10 RENDEZ-VOUS EN DÉCEMBRE

- **Headcharger** (metal) + **Junie Jungle** (rock) + **Razrockette** (punk) le 3 à Montbéliard (Atelier des Mômes, www.atelier-des-momes.com)
- **June et Lula** (folk) le 3 à Vesoul (théâtre Edwige Feuillère, 03 84 75 40 66)
- **Tigran Hamasyan** (jazz) le 6 au théâtre de Montbéliard (0805 710 700)
- **Erik Truffaz Quartet** avec **Anna Aaron** (jazz) le 10 à Belfort (Granit 03 84 58 67 67)
- **Guy Nwogang** et ses invités (percussions) le 9 à Colombe-les-Vesoul, le 10 au Moulin de Pontcey ((03 84 75 80 29)
- **Les Hurléments d'Leo** (chanson) le 11 à Besançon à l'occasion des 50 ans d'Amnesty International (Rodia, 03 81 87 86 00)
- **Goran Bregovic** (musiques des Balkans) le 13 à Sochaux (Mal, 03 81 94 16 62)
- **Wilko Johnson** (pub rock & blues) le 16 au Moulin de Brainans (03 84 37 50 40)
- **Aaron** (pop) le 16 à Besançon (Rodia, 03 81 87 86 00)
- **The Dirty Project + Asphalt Pirates + Zing** (electro) le 17 à Héricourt (Catering café music, 03 84 56 85 43).

6 EUROS AVEC LA CARTE AVANTAGES JEUNES AU THÉÂTRE MUSICAL DE BESANÇON

Chaque mois, le théâtre musical de Besançon propose un spectacle à tarif très avantageux aux porteurs de la carte Avantages Jeunes.

«Micro»

tente de capter ce qui fait l'alchimie du rock et, parmi ses constituants, ce qui confère du magnétisme à ces héros des temps modernes. Le tout sous forme d'exploration chorégraphique dirigée par Pierre Rigal. Phonétiquement, rock fait corps à l'envers. Phonétiquement, on peut écrire les deux mots avec micro. Le spectacle veut explorer la genèse d'un concert. Il «décompose le décorum, la technologie, la gestuelle, les codes» du genre à travers une chanteuse et 3 musiciens dans un artifice où se mêlent «tension, lascivité et provocation». Les 5 et 6 décembre à 20 h au théâtre musical de Besançon (03 81 87 81 97, www.letheatre-besancon.fr). 6 euros avec la carte Avantages Jeunes.



>>> EN DECEMBRE avec la carte Avantages jeunes

Besançon - Victor Hugo - 4€

www.cinemavictorhugo.fr



«Hara-kiri : mort d'un samouraï»

Révélé par « Audition » en 2001, Takashi Miike est un cinéaste suractif dont la ligne thématique principale tourne autour de la violence. En s'attaquant à un remake d'un film sorti en 1962, il ressuscite à la fois l'âge d'or du cinéma japonais, un genre qui a un peu décliné (le film de samouraï) et un pan de la culture traditionnelle du Japon, celui des codes de chevalerie samouraï qu'il n'aborde pas sans poser de question.

Drame japonais (2 h 05) de Takashi Miike avec Ebizo Ichikawa, Eita... en vo à partir du 14 décembre au cinéma Victor Hugo.

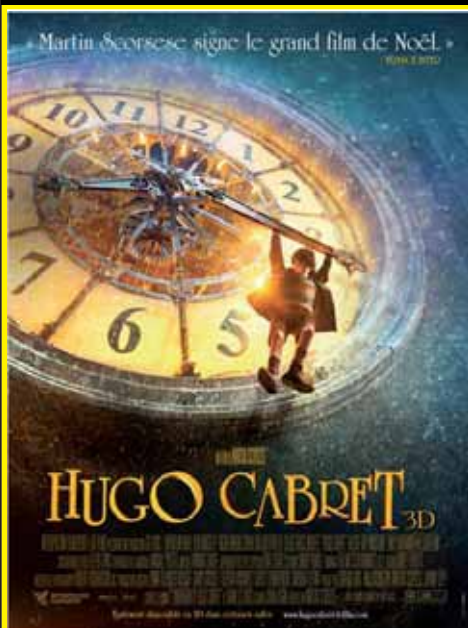


«Le Havre»

Tourné en langue française par un cinéaste majeur, « Le Havre » a remporté un succès d'estime à Cannes. Autour de Marcel Marx (!) écrivain retiré pour vivre de façon modeste et bienveillante entre le bistrot, son travail et sa femme Arletty (!). Jusqu'à ce qu'il soit confronté à la mécanique aveugle de l'Etat de droit occidental.

Drame finlandais (1 h 33) de Aki Kaurismäki avec André Wilms, Kati Outinen, Jean-Pierre Darroussin... à partir du 21 décembre au cinéma Victor Hugo.

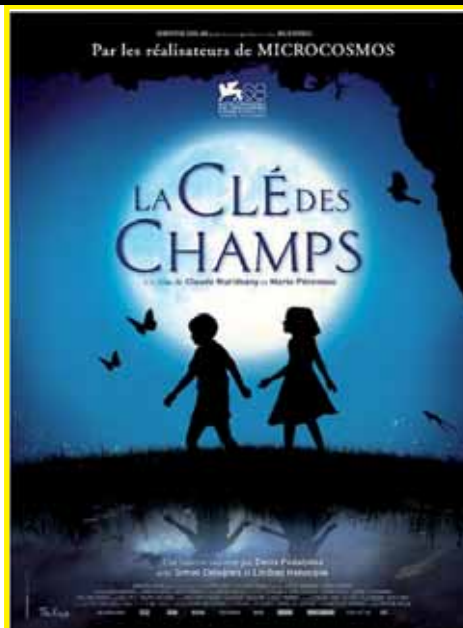
Montbéliard - Colisée - 4€



«Hugo Cabret»

Dans le Paris des années 30, Hugo est un orphelin de douze ans qui vit dans une gare. Son passé est un mystère et son destin une énigme. De son père, il ne lui reste qu'un étrange automate dont il cherche la clé - en forme de cœur - qui pourrait faire fonctionner. En rencontrant Isabelle, il a peut-être trouvé la clé, mais ce n'est que le début de l'aventure...

Film d'aventure américain pour enfants (2 h 07) de Marin Sorsese avec Asa Butterfield, Chloe Moretz, Jude Law..., à partir du 14 décembre au cinéma Colisée.

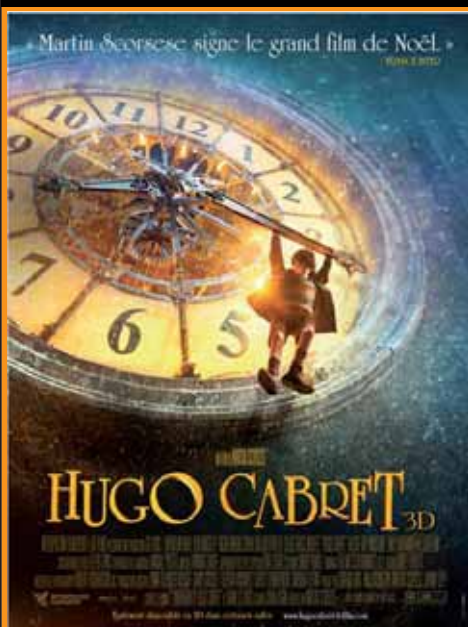


«La Clé des champs»

L'expérience initiatique de deux enfants solitaires qui tombent sous le charme d'une mare. Les réalisateurs ont voulu allier le monde de l'enfance et l'appréhension de la nature, dont les enfants font leur propre interprétation. Documentaire inhabituel, qui rappelle Microcosmos, qui parie sur la poésie mais à travers un long travail de recherche sur l'écosystème d'une mare.

Documentaire français (1 h 21) de Claude Nuridsany et Marie Pérennou à partir du 21 décembre au cinéma Colisée.

Belfort - Pathé - 4€50



«Hugo Cabret»

Dans le Paris des années 30, Hugo est un orphelin de douze ans qui vit dans une gare. Son passé est un mystère et son destin une énigme. De son père, il ne lui reste qu'un étrange automate dont il cherche la clé - en forme de cœur - qui pourrait faire fonctionner. En rencontrant Isabelle, il a peut-être trouvé la clé, mais ce n'est que le début de l'aventure...

Film d'aventure américain pour enfants (2 h 07) de Marin Sorsese avec Asa Butterfield, Chloe Moretz, Jude Law..., à partir du 14 décembre au cinéma Pathé Belfort.



Horaires sur www.jeunes-fc.com. Réductions valables tant que les films sont à l'affiche.

Noëls en Franche-Comté

– Franche-Comté, Décembre –



Photos L. Cheviet (KR Images presse)

Il y a bien sûr l'incontournable marché de Noël illuminé de Montbéliard du 26 novembre au 24 décembre, avec de nombreuses animations dont le Pays Basque invité d'honneur ou le défilé de la lumière du 10 décembre. Mais aussi les marchés de Noël d'antan à Etueffont (3-4 décembre et 10-11 décembre), et ceux de Belfort, de Besançon (du 25 novembre au 1er janvier, incluant le marché de Noël des métiers d'art, Zone art marché de l'art et de la création, la Grande roue, le marché de Noël solidaire), de Salins (11 décembre), de Lure (3 au 22 décembre), de Moirans-en-Montagne, entre autres.

Infos sur www.franche-comte.org et www.lecomtois.com

Voyages en automne

– Franche-Comté, jusqu'au 31 janvier –

Orchestré par Accolad, agence régionale de coopération des professionnels de la lecture, «Voyages en automne» est une manifestation visant à mettre en valeur des documents de toutes époques et de tous supports (manuscrits, registres, dessins, films...) exploitées par les bibliothèques et les services d'archives. Autour du thème «l'Homme : je, tu, il, elle, nous, vous, ils, elles», elle comprend une quinzaine d'expositions, une dizaine de conférences, quelques projections de films et d'autres animations. Commencée en octobre, l'initiative se prolonge jusqu'en janvier avec «l'Homme décrypte son corps», exposition à la BU de médecine des Hauts de Chazal à Besançon. En décembre, on peut encore voir des expositions à la médiathèque de St-Amour où l'auteure Delphine de Vigan intervient le 1er décembre en soirée. La bibliothèque de Gray fait découvrir les récits du moi (autobiographies, lettres, récits de voyage) jusqu'au 31 janvier. La bibliothèque des 4 As à Belfort propose plusieurs animations autour de l'Encyclopédie, jusqu'au 17 décembre. Celle de Lepuix Gy (90) se penche sur l'arbre généalogique d'une famille (jusqu'au 10 décembre).

Infos sur : www.livre-franche-comte.com



JEUNES QUI OSENT

Créatif,
inventif,
dynamique...

Vous êtes de ceux qui osent mettre en pratique leurs idées ! Mais vous ne savez pas comment vous y prendre ? Le Crédit Mutuel aide les jeunes de 16 à 25 ans ayant un projet humanitaire, culturel, musical, sportif, écologique...

Renseignements et règlement auprès de votre Caisse de Crédit Mutuel ou sur <http://jeunesqui osent.creditmutuel.fr>.

Cma
banque

Jusqu'à
4 000 € de
subvention
par projet

Plus de
100 000 €
de
dotation

Parce
qu'elle
me soutient
dans mes
projets

Crédit Mutuel
LA banque à qui parler