

Une économie qui parle solidarité

Marché à but non lucratif, l'économie sociale et solidaire connaît actuellement un développement important.

P. 12



Dessins Christian Maucler/Mission BD - Audincourt

UTBM : le journal étudiant primé

«La Bohème», 4 numéros par an diffusés à 1000 exemplaires, a reçu le 3^e prix du concours des journaux des grandes écoles et universités.

P. 19



Sommaire

- **AVANTAGES CULTURELS**
Visite au parlement européen le 13 février p. 5
- **BOUGER**
La politique active de Profession sports 25 p. 6-7
- **VIE QUOTIDIENNE**
Attention au monoxyde de carbone p. 9
- **BOUVILLON DE CULTURE**
- Artigooe - à Morteau, Sochaux, Champagnole p. 20

INFORMATION JEUNESSE
en Franche-Comté

● **Centre Régional
Information Jeunesse**
27, rue de la République
25 000 Besançon
Tel. : 03.81.21.16.16
Fax : 03.81.82.83.17
Minitel : 36.15 IJ

● **Centre
d'information jeunesse**
2, place de la Liberté
39 000 Lons-le-Saunier
Tel. : 03.84.87.02.55

● **Centre
d'information jeunesse**
38, rue Paul Morel
70 000 Vesoul
Tel. : 03.84.97.00.90

● **Centre
d'information jeunesse**
3, rue Jules Vallés
90 000 Belfort
Tel. : 03. 84.90.11.11

Pour obtenir les coordonnées
des Bureaux
et Points Information Jeunesse,
contacter les Centres
ci-dessus.

Les offres de stages
Les offres de logement
Les offres de jobs
Les offres d'auto-stop sur

3615 IJ
1.01 F/la min

NOUVEAU La France à l'heure de l'euro

**La nouvelle monnaie est en circulation depuis le 14 décembre.
Maintenant, il faut oublier le franc.**

Le premier contact des habitants du Doubs avec l'euro fiduciaire le 14 décembre fut un succès mais l'on n'apercevait pas de files d'attente pour autant. Comme partout en France, la population a eu la possibilité d'acheter les «sachets premiers euros» auprès des banques et des buralistes. Selon le préfet Alain Géhin, qui présidait le comité départemental euro, «les gens ont eu une attitude ordonnée et civique.

Il y a eu du monde mais sans précipitation». A titre d'exemple, certains buralistes ont écoulés, entre 6 h 30 et 9 h, 12% de leur stock. «Nous attendons l'arrivée de la nouvelle monnaie avec une relative sérénité», indique Alain Géhin. «Les échos qui nous remontent du terrain sont favorables. Mais cela n'est pas dû au hasard. Cela fait trois ans qu'un travail de fond est réalisé, notamment par les associations de personnes âgées.» Dans le Doubs, presque tous

les commerçants sont prêts pour le passage à l'euro. Début décembre, seuls 5% d'entre eux tardaient encore à basculer leur comptabilité dans la nouvelle devise. Des dispositifs de veille ont été mis en place afin de les aider (à la chambre de commerce, à celle de métiers, au point info Europe, à la trésorerie générale et à la Banque de France).

Ouverts les 14 et 15 décembre, ces dispositifs seront réactivés à partir du 2 janvier pour pallier les éventuels problèmes que pourrait engendrer l'introduction de la nouvelle monnaie. Parmi ceux-ci, le fait de rendre l'argent en euros sur un paiement effectué en francs figure en tête de liste.

D'où le message adressé aux citoyens : dès le premier janvier, payez en euros. Cela permettra de gagner du temps à la caisse et d'éviter les erreurs. Les Français ne seront d'ailleurs pas les seuls à s'arracher les cheveux.



dessin C. Maucler/Mission BD - Audincourt

Les autres pays de la zone euro possèdent également un taux de conversion à 5 chiffres après la virgule.

Mais, loin d'avoir été établi pour compliquer la vie, ils permettent un résultat au plus juste pour les entreprises, l'Etat, les

collectivités et les consommateurs. Quoi qu'il en soit, il faudra s'adapter. L'euro arrive tout de suite. Les français l'ont accepté par référendum en 1992. Ils ont dit oui, du bout des lèvres, mais ce fut oui quand même...

Pour 15 €/mois*
j'ai une
vraie mutuelle

* Prisma Horizon de 21 à 25 ans inclus (tarif 2002)

● **mutuelle
bisontine**

27, rue Claude Pouillet
25041 Besançon cedex

● **mutuelle
de montbéliard**

3, rue l'Ecole Française
25200 Montbéliard

● **mutuelle
du haut-doubs**

1, rue Neuve
25500 Morteau



► N°Azur 0 810 81 25 25

PRIX APPEL LOCAL

MUTUELLES
PRISMA

FAITES CONFIANCE A DE VRAIES MUTUELLES

Les services du mois

CRIJ

Le Centre Régional d'Information Jeunesse de Franche-Comté est une émanation du ministère de la Jeunesse et des Sports, de la Région de Franche-Comté, du Conseil général du Doubs et de la Ville de Besançon. Il réalise TOPO en partenariat avec L'Est Républicain et avec le soutien du Crédit Agricole de Franche-Comté.

● **SANTÉ** - mangez des légumes. Cette campagne de promotion orchestrée par l'Assurance maladie, le programme national nutrition santé et le comité français d'éducation pour la santé

vise à promouvoir la consommation de fruits et légumes, éléments déterminants pour un bon équilibre diététique.

Des plaquettes d'informations sont diffusées en nombre.

Elles insistent notamment sur un point : les personnes consommant suffisamment de fruits et légumes sont moins souvent atteintes de maladies cardio-vasculaires, d'obésité, de cancers, de diabète. Elles rappellent que pour obtenir une action bénéfique, la consommation doit être d'au moins 5 fruits et légumes au cours d'une journée.

Et signalent que contrairement aux idées reçues, ces aliments «protègent la santé qu'ils soient cuits ou crus, frais, surgelés ou en conserve».

TOPO

Supplément mensuel coproduit par le Centre Régional d'Information Jeunesse de Franche-Comté et L'Est Républicain.

Adresse :
TOPO-CRIJ
27, rue de la République
25000 Besançon
Tel : 03.81.21.16.08
Fax : 03.81.21.16.15
Télématique : 3615 1J
e-mail : topofc@voila.fr

Directeur délégué
de la publication
et de la rédaction
Philippe RENAHY

Crédit photos
CRIJ

Régie publicitaire
L'EST

Imprimerie
L'EST RÉPUBLICAIN
54180 HOUEMONT

Agrément jeunesse
et éducation populaire :
CRIJ
N° 25 JEP 328

INFORMATION JEUNESSE


Du nouveau sur top-jeunes.com

Le site se régionalise et intégrera prochainement une base de données regroupant les adresses utiles en Franche-Comté.

DÉSORMAIS le site Internet du Centre Régional d'Information Jeunesse (www.top-jeunes.com) intègre des annonces de jobs et de logements non seulement de Besançon mais aussi de toute la région puisque les offres des CIJ et BIJ de Belfort, Lons-le-Saunier, Vesoul et Montbéliard y sont disponibles.

Des offres qui s'ajoutent aux rubriques existant déjà sur le site : toutes les offres du service régional des stages, les offres de stages à l'étranger, des infos pratiques, des possibilités de poser des questions sur tout ce qui concerne l'information jeunesse. Le site va encore s'enrichir prochainement (vraisemblablement au cours du mois

de mars) d'une base de données élaborée par le CRIJ et recensant toutes les adresses utiles des divers classeurs de l'info-doc de l'organisme. Il sera alors possible à l'utilisateur de trouver directement une adresse et un numéro de téléphone suivant ce qu'il recherche. Renseignements, CRIJ, 27 rue de la République, 25000 Besançon (03.81.21.16.16).

 france telecom

La Direction Régionale France Télécom de Besançon propose :

Des contrats de qualification pour devenir technicien en conception et production sur le réseau local de télécommunications

Votre future mission : procéder au câblage et au raccordement des lignes téléphoniques en réseau local et en clientèle, effectuer la maintenance de ces installations.

Vous avez, homme ou femme, moins de 26 ans inclus. Issu d'une formation électricité ou électrotechnique vous êtes titulaire d'un baccalauréat technique, du permis de conduire, le sens du service et l'esprit d'équipe.

Nous vous offrons une formation en alternance de 18 mois entre un Centre AFPA de Montceau-les-Mines (71) et un service France Télécom de Franche-Comté, avec un accompagnement à l'emploi dans un secteur à forte demande. Les frais de formation sont pris en charge.

Vous pouvez adresser votre candidature,
CV et lettre de motivation, avant le 18 janvier 2002, par courrier, fax ou e-mail à :
France Télécom, Direction Régionale de Besançon -
Direction des Ressources Humaines, M. Christian PILLOT - BP 2027 - 25050 Besançon Cedex
Tél. 03 81 82 55 43 ou 58 50 - Fax 03 81 82 54 36
e-mail : christian.pillot@francetelecom

AVEC LE CONSEIL RÉGIONAL

Découverte du parlement européen

Voyage à Strasbourg au départ de toute la Franche-Comté : les détenteurs du chéquier Avantages culturels du Conseil régional de Franche-Comté pourront passer la matinée du 13 février au parlement européen et l'après-midi dans la ville, pour un coût de 3 euros.

ENTRE la présentation des lieux et un aperçu des institutions européennes, les jeunes ne seront pas déçus par leur visite du parlement. Le bâtiment en lui-même mérite le détour. Achévé en 1999 par «Architecture Studio Europe», il se dresse sur les berges de l'Ill et côtoie les autres bâtiments du quartier européen (le palais de l'Europe, le palais des droits

de l'homme et les trois Immeubles du Parlement Européen). Son architecture résolument contemporaine repose sur l'alliance du cercle et de l'ellipse et joue sur les effets de transparence et de reflets grâce aux matériaux utilisés pour sa construction, le verre et le métal.

L'intérieur du parlement n'est pas moins impressionnant que l'extérieur. Trois rues internes

sillonnent l'immeuble et la principale a été aménagée en jardin d'hiver. L'escalier hélicoïdal orne l'entrée officielle et l'hémicycle où siègent les députés valent également le déplacement.

Institutions européennes

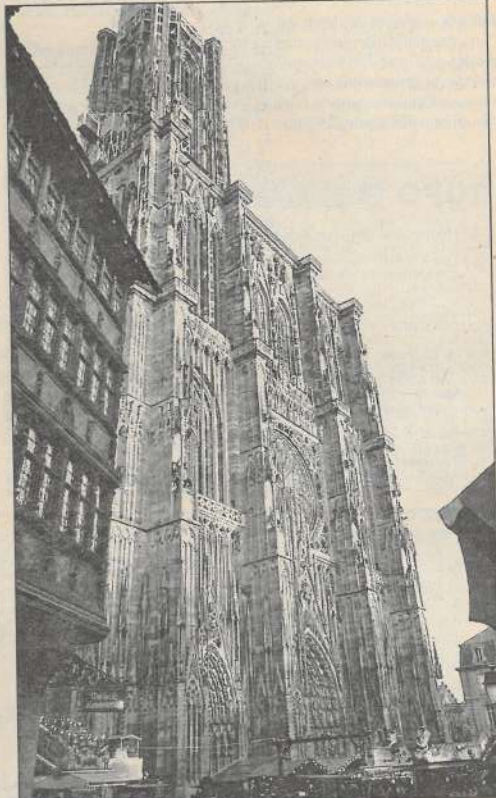
Mais, le parlement est surtout l'un des symboles de l'Union européenne et cette visite sera l'occasion d'apprendre à mieux connaître ses institutions. Le parlement compte 626 députés, élus au suffrage universel par les 375 millions de citoyens des pays membres. Cette procédure lui apporte d'ailleurs sa légitimité démocratique.

Les parlementaires ne sont pas placés, dans l'hémicycle, par délégation nationale mais en fonction du groupe politique auquel ils appartiennent.

L'assemblée se partage en huit groupes dont les deux plus importants sont le PPE-DE (parti populaire européen et des démocrates européens) et le PSE (parti des socialistes européens).

Le parlement se réunit en session plénière à Strasbourg durant une semaine par mois. La journée du 13 février se situe hors-session. Les jeunes pourront cependant assister à une simulation du fonctionnement du parlement grâce à la journée Euroscola, qui permet à des élèves entre 16 et 18 ans de se rencontrer et de travailler sur des thèmes ayant trait à l'Europe.

L'après-midi sera libre pour visiter Strasbourg, la seule



L'après-midi, visite libre de Strasbourg



L'entrée du parlement

dans le monde avec New-York et Genève, à accueillir des institutions internationales sans être une capitale. Cette journée est réservée aux porteurs de la carte Avantages jeunes et coûte trois euros. Les inscriptions se font à partir du 2 janvier

dans les centres information jeunesse de la région. **N.B.**

Renseignements complémentaires pour le voyage : 03.81.21.16.16 pour Besançon, 03.81.99.24.15 pour Montbéliard, 03.84.87.02.55 pour le Jura, 03.84.97.00.90 pour la Haute-Saône et 03.84.90.11.11 pour le Territoire de Belfort.

CF04569 M37

afpa

Région
Franche-Comté

Association
nationale
pour la formation
professionnelle
des adultes

La formation qualifiante pour l'emploi
Vous aimez le contact humain, la technique, un métier qui bouge...
Alors devenez
TECHNICIEN ÉLECTROMÉNAGER

Entrée en janvier 2002, venez rejoindre cette formation au centre AFPA de Vesoul,

Niveau d'entrée : 1^{re} des lycées ou BEP/CAP élect. + permis B

Qualification : certificat de formation professionnelle de niveau IV (bac pro)

▶ N° VERT 0 800 02 8000

Les formations AFPA sont gratuites et rémunérées pour les demandeurs d'emploi, hébergement gratuit sous certaines conditions, restauration sur place

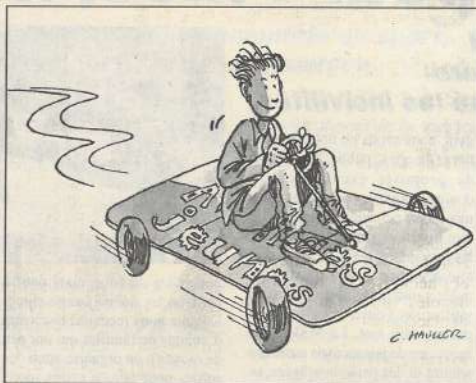
RÉDUCTIONS

Du kart avec la carte Avantages jeunes

LE kart, une activité de sports, loisirs, détente, qui a le vent en poupe, pratiquée par les ados comme par les cadres d'entreprises. Les structures proposant cette activité ne sont cependant pas nombreuses. Aussi ne trouve-t-on que deux partenaires de ce type dans la carte Avantages Jeunes.

Ils permettent aux moins de 26 ans de goûter le kart à prix réduit.

Ces deux réductions sont utilisables avec la carte avantages jeunes de Besançon - haut-Doubs, puisqu'il s'agit de coupons à détacher du guide de réduction : le premier donne droit à un tour de kart pour un acheté au Point kart de la ZI de Thise, près de Besançon (sessions de 10 mn, hors réservation spéciale valable pour une personne de 14 ans minimum),



Dessin Christian Maucier/Mission BD-Audincourt

le second offre une session pour une achetée au Ducky complexe de loisirs de Pontarlier, zone des Grands Planchants

(valable du lundi au vendredi, jusqu'à 19 h, pour les plus de 12 ans. Sessions de 10 mn hors réservations exclusives).

DOUBS

Des bus pour la journée de ski à Métabief

Forfait ski alpin gratuit le 16 janvier. Des transports en autocar depuis Besançon et Montbéliard sont organisés (aller-retour, 4 euros).

EVOQUÉE le mois dernier, la journée de ski gratuite à Métabief, proposée par le Conseil général du Doubs et la station Métabief dans le cadre de la carte Avantages jeunes est améliorée d'une proposition : des transports en bus sont organisés expressément pour cette journée au départ de Besançon et Montbéliard.

Une participation de 4 euros par personne est demandée. Elle comprend le transport aller-retour.

Cette journée est réservée aux détenteurs d'une carte Avantages jeunes majeurs ou mineurs accompagnés d'un parent, à condition qu'ils mesu-

rent plus de 1,25 m pour pouvoir prendre le télésiège. Rappel : la journée est prévue le 16 janvier (en cas d'absence de neige, report au 23, au 30 ou encore à un mercredi après le 2 mars ; en cas d'annulation, le billet sera remboursé).

Les départs sont prévus à 7 h 30 de Besançon (parking Battant) et à 7 h de Montbéliard (parking du champ de Foire).

Les autocars repartiront de Métabief à 17 h 30. Sur place, les jeunes disposeront d'un forfait ski alpin gratuit et pourront profiter d'animations spécialement organisées pour cette journée (sonorisation d'une piste, snow parc pour les snowboarders et les surfers, démon-

trations). Enfin, ceux qui veulent se restaurer en pique-niquant pourront éventuellement utiliser la salle Paul Charlin en bas des pistes.

L'accès à cette salle est de 5 F par personne.

Renseignements et inscriptions pour le transport en bus au CRIJ de Besançon (03.81.21.16.14) ou au BIJ de Montbéliard (03.81.99.24.15). Note : la décision de report éventuel n'interviendra que le 14 janvier en fonction des prévisions météo. Il faut un minimum de 70 % des pistes du domaine ouverte pour que le voyage soit confirmé. Se renseigner au répondeur de la station (03.81.46.47.47).

RAPPEL journée de ski gratuite dans le Jura

Ce chèque, inclus dans le pack Avantages jeunes du Jura, est à utiliser entre le 7 janvier et le 1er février : offert par le Conseil général du Jura et la régie départementale des sports d'hiver du haut-Jura, il offre un forfait journée ski alpin valable sur les domaines des Jouvencelles, du Noirmont et de la Serra. Cette proposition est valable du lundi au vendredi, sur présentation du chèque et de la carte Avantages jeunes aux caisses de la régie départementale des sports d'hiver du haut-Jura. Renseignements, 03.84.60.71.14.

A ESSAYER Remise en forme, fitness, musculation...

L'hiver est propice aux activités d'intérieur. Parmi elles la remise en forme, le fitness, la musculation : n'est-ce pas le moment d'essayer ?

Les cartes Avantages jeunes donne l'occasion de le faire sans payer, quitte à le faire ensuite si le goût de l'effort suit : dans le chèque de la Haute-Saône, Fitness Avenue à Gray propose une séance découverte de fitness, de la muscu, du cardio training (03.84.65.37.51). A Belfort, le Moving offre un bilan de remise en forme sur rendez-vous

(03.84.21.05.52). Avec le chèque loisirs du Jura, on peut, à Maxi Forme à Dole, disposer d'une séance gratuite au choix entre UV, sauna, remise en forme et vitalité. Chéquier de Montbéliard : l'Arcopolis (03.81.90.51.51) permet d'essayer sans payer le fitness ou la musculation. Même prestation au Performance club (03.81.90.46.31). Dans le chèque de Besançon, le CPB vous propose une séance de musculation ou de gymnastique (03.81.81.36.23)

En bref

● **BOWLING** - outre le coupon kart, les possesseurs d'un chéquier Avantages jeunes Besançon - haut-Doubs disposent d'un chèque du Ducky, complexe de loisirs des Grands Planchants (Pontarlier), leur offrant une partie de bowling, location des chaussures comprise. Renseignements, 03.81.46.37.07.

● **BESANÇON** - dans le chéquier Besançon - haut-Doubs, une entrée gratuite à la patinoire Lafayette (tél., 03.81.41.23.00) à utiliser le mardi soir, le samedi après-midi ou le samedi soir.

● **JURA** - cinq clubs d'escrime proposent 3 séances de découverte de ce sport dans le chéquier du Jura : ceux d'Arbois, Champagnole, Dole, Lons et St-Claude. Renseignements auprès du comité départemental, 03.84.82.36.20.

● **BILLARD** - le club de billard Audincourtois offre une séance de billard aux détenteurs d'un chéquier Avantages jeunes de Montbéliard. Renseignements, 03.81.35.58.37. Dans le chéquier de la Haute-Saône, 2 inscriptions gratuites pour le tournoi du vendredi et 2 heures de billard poll ou carambole au billard club vésulien (03.84.76.15.89). Dans celui du Jura, une partie de billard gratuite à l'Easy Rider bar de Champagnole (03.84.52.33.57)

● **AVANTAGES CULTURELS** - rappelons que le Centre chorégraphique national de Belfort propose dans le chéquier Avantages culturels de Belfort - Montbéliard, une réduction de 50 % sur ses stages. Le prochain, animé par Myriam Gourfink, aura pour objet le langage les 19 et 20 janvier. Renseignements, 03.84.58.44.88.

www.anpe.fr : un site rénové et enrichi

Pour faciliter l'accès à ses services, l'ANPE développe de nouvelles fonctionnalités sur www.anpe.fr, le premier site d'emplois en France : avec, en moyenne, 120.000 offres d'emploi par jour et autant de visiteurs quotidiens.

Des services plus proches des attentes des demandeurs d'emploi et des entreprises :

- l'abonnement aux offres permet désormais aux demandeurs d'emploi de recevoir une sélection personnalisée d'offres d'emploi, sur leur boîte aux lettres électronique, ou s'ils n'en possèdent pas, en consultation directement la rubrique abonnement sur le site ;
- déposer des offres en temps réel : l'ANPE propose aux entreprises un service de dépôt d'offres 24 heures sur 24 et 7 jours sur 7. Les informations, intitulé du poste, profil recherché, etc, sont envoyées

automatiquement à l'agence choisie par l'employeur ;

- des conseils pour la recherche d'emploi et pour le recrutement sont disponibles sur le site : informations et conseils pratiques pour bâtir son projet professionnel, organiser sa recherche d'emploi, rédiger son CV, préparer une rencontre avec un employeur, etc.

anpe.fr propose aussi un ensemble d'informations pratiques pour les entreprises et le panorama des mesures pour l'emploi.

- l'implication des 15.000 conseillers ANPE : ils assurent le suivi du site, la réactualisation des offres et rendent possible la personnalisation des services.



De nouvelles évolutions sont prévues en 2002 :

- une banque de profils de demandeurs d'emploi et de salariés que les employeurs pourront consulter en septembre 2002.
- 3 sites internet spécialisés dans les secteurs du spectacle, de l'international et du transport aérien ;
- par ailleurs, anpe.fr renverra prochainement sur d'autres sites qui auront adhéré à une Charte Net-Emploi ANPE et qui s'engageront à respecter toutes les garanties essentielles en matière de diffusion d'offres.

En outre, l'ANPE participe activement à la lutte contre le fossé numérique en proposant aux demandeurs d'emploi des modules d'initiation à Internet.



En bref

● **CIRQUE** - l'école de cirque Passe-Muraille organise à Besançon des stages pour adultes en janvier : trapèze pour débutants les 19 et 20, perfectionnement en jonglerie les 26 et 27. Renseignements et inscriptions au 37 rue Battant (03.81.83.01.08).

● **CYCLO-CROSS** - coupe du monde à Nommay (25) le 6 janvier. Avant le départ de la coupe du monde élite à 14 h 45, des courses juniors, féminines, cadets, espoirs et régionaux auront lieu à partir de 10 h 30. Renseignements, 03.81.94.54.08.

● **CORRIDA** - la traditionnelle course Bisontineest organisée le 30 décembre. Renseignements, 03.81.47.20.20.

● **BOURSE AUX VÉLOS** - l'avenir cycliste du Territoire de Belfort organise une bourse aux vélos, mais aussi aux rollers et autres le 9 février à la salle Jeanne d'Arc de Valdoie (de 10 h à 18 h). Possibilité de déposer du matériel le 8 de 17 h à 19 h ou le 9 de 8 h à 10 h. Retrait des invendus le 9 de 18 h à 19 h. Renseignements, 03.84.26.17.63.

● **SKI DE FOND** - le marathon des Cîmes est organisé aux fourgs le 13 janvier (renseignements, 03.81.69.47.30). La Ronde du Crêt-Monnot, à Arc-sous-Cicon est prévue le 20 (tél., 03.81.38.10.99).

BESANÇON

Quand le sport œuvre pour l'insertion

A Planoise, la MSI propose des ateliers pour tous et refuse les incivilités.

KARATÉ, judo, lutte et plus récemment gym de type remise en forme : autant d'activités proposées depuis octobre 2000 par la Maison des sports et de l'insertion. Ouverte dans le quartier de Planoise, à Besançon, elle offre une structure de proximité à ses habitants, qui jusqu'à présent avaient peu de possibilités sportives à leur disposition. Pourtant, Planoise compte plus d'habitants que Pontarlier, par exemple, dont 5000 moins de 19 ans.

Créée sous l'égide de Profession sport 25, soutenue par l'Etat, le Conseil général du Doubs, la Ville de Besançon et le FSU, la structure est animée par plusieurs clubs de la ville : PKA pour le karaté, Dojo pour le judo, CPB pour la lutte - la gym est assurée par une diplômée aux métiers de la forme. « Ces activités sont dues à la rencontre des 3 clubs, précise Aly Yugo, responsable de la MSI pour les activités sportives, mais il n'y a pas de volonté délibérée de s'orienter sports de combat. Avec les ateliers

gym, nous avons pu nous diversifier et élargir le public. Mais avant de proposer éventuellement d'autres activités, nous allons commencer par pérenniser celles-ci. Le mot insertion, sur lequel insistent les responsables, sous-entend surtout décroisement, mixité des publics, intergénération. Première satisfaction, l'ouverture à tous n'est pas un vain mot. La MSI reçoit beaucoup de jeunes mais aussi des adultes et des personnes âgées, se félicite d'accueillir des jeunes du quartier comme des profs de fac. A chaque vacances scolaires, un centre de loisirs sportifs, unique à Besançon, est également proposé aux 6-13 ans. Les jeunes des autres quartiers ou de villages alentours y sont les bienvenus. « Insertion, pour des gamins de cet âge, signifie surtout qu'on leur fait découvrir des activités sportives inhabituelles, qu'ils y prendront peut-être goût et entameront une pratique régulière dans les clubs souligne Chelha Fouad, directeur du centre de loisirs. Au début, ils viennent surtout



pour faire du foot, mais petit à petit, on les amène à autre chose. Comme nous recevons beaucoup d'enfants de familles qui ont peu de moyens, on organise aussi des sorties pour faire d'autres sports hors du quartier». Les plannings sont très chargés. Outre les activités propres à la MSI, les locaux sont régulièrement prêtés aux collèges. Elle reçoit également la classe relais du collège Camus, un regroupement d'élèves en difficulté, auprès de qui la MSI réussit à générer une écoute peu évident a priori. « Nous voulons jouer un rôle socio-éducatif, insiste Aly Yugo. Le PKA s'est depuis longtemps orienté vers cet aspect socio-sportif. Le CPB et le Dojo ont souhaité y venir et c'est très positif. Cela permet de mutualiser les

savoir-faire». « On travaille beaucoup sur la citoyenneté, sur les incivilités, enchaîne Chelha Fouad. On ne laisse rien passer. Ceux qui viennent et parlent sans pouvoir aligner deux phrases sans gros mot doivent comprendre qu'ils n'ont rien à faire là. On ne fait pas de cadeau, on n'hésite pas à exclure un jeune. Mais les choses s'améliorent puisqu'il y a de moins en moins de problème. Les gamins ont besoin d'un cadre et pour cela, tous nos animateurs sont diplômés. Ils savent comment parler et comment intervenir avec les plus turbulents. On ne transige pas sur le côté éducatif, mais en travaillant toujours avec les parents».

MSI, 6 rue de Bruxelles, 25000 Besançon (03.81.52.40.72). Centre de loisirs : 06.14.91.39.63.

OUVERTURE D'UN NOUVEL ESPACE

urban & casual-wear
**VINTAGE
CORNER**

AU 9 RUE D'ANVERS BESANÇON

Venez découvrir toutes les tendances
hommes, femmes sur plus de 160 m²
représentées par les marques :
Pepe jeans, Miss Sixty, Firetrap,
Carhartt, Kiliwatch, Sessùn,
Lois, Kulte ●●●



Espace Mix
ouvert aux
DJ'S locaux*

*Voir conditions au magasin - Contact Mr Lecossois

DOUBS

Un toit pour la politique sportive départementale

Avec l'ouverture de la maison départementale du sport, le Conseil général inaugure un lieu de ressources, d'aides et de conseils.

DEPUIS le 20 novembre, le mouvement sportif peut profiter, sur le plan du département, d'un guichet unique dans son secteur. La maison du sport - inaugurée par Claude Girard, président du Conseil général et Jacques Groperrin, président de la commission éducation, loisirs et sport - vise à devenir un lieu d'accueil, de conseil et d'information pour tout ce qui concerne la culture physique dans le Doubs.

Cette ouverture s'inscrit complètement dans la politique sportive menée par le Conseil général. Avec un budget de plus d'un million et demi d'euros pour l'année 2001, il a orienté son action selon 4 axes : la pratique du sport pour tous, l'aide aux clubs de haut niveau, le développement de l'anima-

tion et le rassemblement du mouvement sportif. C'est à ce dernier thème que se rattache la création de la maison départementale du sport.

Profession sport 25

Propriété du département depuis 1950, l'endroit a été occupé de 1993 à 2000 par les scouts de France. Aujourd'hui, après quelques réaménagements, notamment pour le câblage informatique et la réalisation d'un parking, ce bâtiment de 421 m² est géré par «Profession Sport» qui en est locataire. Le Conseil général a souhaité offrir des locaux appropriés à cette association qui rassemble l'ensemble du mouvement sportifs. Cet organisme propose également de

mettre à disposition de tous les habitants du Doubs des professionnels diplômés afin d'encadrer une activité ou de préparer un projet dans le domaine sportif.

La maison du sport accueille également un bureau du CDOS, le Comité départemental olympique et sportif. Elle permet, en outre, à l'ensemble des comités départementaux de pouvoir se rassembler gratuitement dans une salle pour leurs assemblées générales, leurs conseils d'administration et leurs diverses réunions.

Nathalie Babista

Maison départementale du sport, chemin J. de Courvoisier, quartier des Tilleroies, 25000 Besançon. Tél. 03.81.88.35.35.

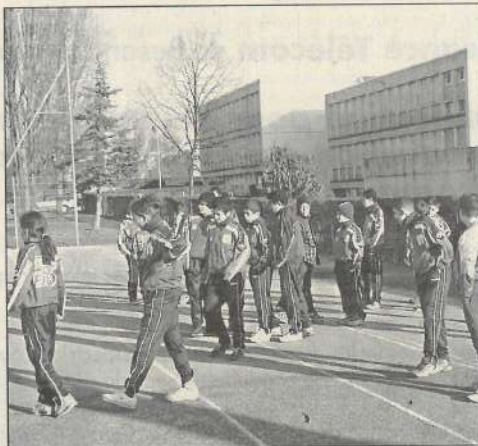
Horaires d'ouverture: de 9 h à 12 h et de 13 h 30 à 17 h 30, du lundi au vendredi.

SOCIO-SPORT

Le foot utilisé comme tremplin

Menée par Profession sport 25, une action à la fois sportive et éducative regroupe une trentaine de jeunes.

ILS sont 30, dont 4 filles, âgés de 8 à 14 ans, issus des quartiers dits «difficiles» des Clairs-Soleils et de Planoise et suivent cette année une initiative originale sous l'égide de Profession sport 25 : toutes les semaines, ils pratiquent le foot à travers entraînements et matches amicaux, comme en club, mais pas tout à fait : ces enfants et ces adolescents n'ont pu trouver place dans des clubs traditionnels. Pour de multiples raisons : pour leur comportement, parce qu'ils ne joueraient jamais dans un club traditionnel, ou tout simplement parce qu'il n'existe pas de club à proximité de chez eux (aux Clairs-Soleils, le foot n'existe plus). Pendant un an, ils font partie de «tremplin foot», année de transition avant de s'inscrire dans un «vrai club». Chelha Fouad mène cette initiative sous l'égide de Profession sport 25, et dans la droite ligne de la politique de la maison des sports et de l'insertion (voir p. 6), respect des règles de la vie sociale à l'ordre du jour : «on fait du foot, mais on insiste surtout sur le comportement, la sensibilisation à l'hygiène ; on se bat contre les incivilités. Et on a déjà des accords avec les clubs de la ville pour que ces jeunes puissent s'y intégrer l'an prochain. Deux sont d'ailleurs déjà partis». De



l'entretien des chaussures au respect d'autrui, les jeunes doivent être les propres acteurs de leur affirmation sociale. Les responsables de «tremplin foot» insistent aussi sur la nécessaire implication des familles, «sensibilisées et informées pour un meilleur accompagnement de leur enfant».

«Tremplin foot», que Chelha Fouad a déjà mis en place à Saint-Etienne, est né à la suite de la coupe du monde 98, qui a encore accru la pratique du sport le plus populaire. L'action a aussi des vertus

pédagogiques. Le foot fait rêver mais ne doit pas faire oublier la réalité. «On a emmené les jeunes voir des matches à Sochaux mais on a aussi rendu visite au centre de formation. Pour que les jeunes s'aperçoivent que ceux qui y sont poursuivent leur cursus scolaire. Le responsable leur a dit que l'on n'y entrerait pas sans une bonne moyenne à l'école, même si l'on est doué en foot. Cela n'a pas été sans effets sur le comportement de certains d'entre eux à l'école !».

S.P.

PROFESSION SPORTS 25 Des actions en faveur de l'emploi sportif

Locataire de la maison départementale des sports, également à l'initiative de la maison des sports et de l'insertion, Profession sport 25 est une association dynamique qui, en onze ans d'existence, a plus que répondu aux objectifs qui ont présidé à sa création.

En 1990, le ministère de la Jeunesse et des Sports a voulu créer ce type d'association dans chaque département français, pour répondre à deux problèmes : un milieu sportif manquant d'éducateurs diplômés et la parcellisation des horaires régnant dans ce secteur. Les associations se sont mises en place de façon plus ou moins rapide, mais aujourd'hui, les 4 franc-comtoises existent. Celle du Doubs s'est constamment développée jusqu'à gérer environ 350 salariés du mouvement sportif l'an dernier, mis à disposition de 150 structures pour 106 000 heures. Autour de cette activité de base, Profession sport 25, forte aujourd'hui de 13 salariés, a mis en place un club employeur qui s'occupe du suivi administratif de salariés de structures sportives et lancé avec le Conseil général des animateurs départementaux pour gérer la politique sportive des élus dans leurs cantons. Dans le fil de la pérennisation des emplois sportifs, elle appuie le développement de la pluriactivité et aide les animateurs dans ce domaine. Enfin, elle gère des initiatives s'adressant directement au public : outre la maison des sports et de l'insertion et son centre de loisirs sans hébergement, on note un atelier équilibre pour les personnes âgées et deux centres de vacances animés chaque été en Franche-Comté et en Ardèche par mandatement du Conseil général du Doubs.

Les associations Profession sport en Franche-Comté :

Profession sport 25, 16 chemin de Courvoisier, 25000 Besançon (03.81.88.35.35).

Emploi sport jeunesse Jura, 15 avenue de Thurel, BP7, 39000 Lons-le-Saunier (03.84.24.02.06).

Profession sport 70, 1 cours Villon, BP329, 70000 Vesoul (03.84.97.12.03).

Association départementale pour l'emploi sportif, 7 rue Plumeré, 90000 Belfort (03.84.21.22.30).

COURSE Transjurassienne, le 17 février, normalement

Si tout va bien (la neige...), la 23^e transjurassienne aura lieu le 17 février entre Lamoura et Mouthe.

La simultanéité des Jeux olympiques ne devrait pas influencer sur le nombre d'inscriptions tant l'épreuve est populaire. Et comme les JO n'admettent que les 4 meilleurs coureurs de

chaque pays, il restera du beau monde dans le Jura.

Comme d'habitude une minitrans (10 ou 25 km) le 16/2 et une transjeune (pour les 7 - 19 ans) le 20 sont organisés en parallèle.

Renseignements, inscriptions : Trans'organisation, BP126, 39404 Morez, cedex (03.84.33.45.13).

En bref

● **BESANÇON** - des incivilités répétées avaient provoqué l'interruption des animations sportives hebdomadaires au gymnase des Clairs-Soleils. Les réparations nécessaires ayant été effectuées, ces animations ont repris en décembre. Il est proposé en soirée, speed-ball, badminton et tennis de table (le lundi de 18 h à 19 h 30) et boxe éducative (le jeudi de 18 h à 19 h 30) et le mercredi, du volley (8 h 30 - 10 h), du handball (10 h - 11 h 30) et des activités multisports l'après-midi (14 h - 17 h). Ces activités s'adressent aux jeunes de 11 à 16 ans. Renseignements et inscriptions au gymnase ou au centre d'animation sportif des Clairs-Soleils.

● **DANSE** - la MJC de Palente, à Besançon, organise un stage de danses du sud-ouest (rondeaux gascons et sauts béarnais) animé par Daniel Detamaecker les 26 et 27 jan-

vier et un bal folk avec Croque Notes (Jura) et Thomas et Mathieu du groupe béarnais Adarron le 26 à 21 h. R e n s e i g n e m e n t s , 03.81.80.41.80.

● **TELEMARK** - la Varnavo : une course de Telemark qui renoue de façon moderne avec la tradition des concours de ski du haut-Jura au début du XX^e siècle. En plus des parties habituelles du Telemark (stalom géant, sauts, loom, ski de fond), la Varnavo comporte un tracé tout terrain en forêt et un concours nocturne de saut à skis. L'ensemble dans une ambiance gastronomique à travers la dégustation de nombreux produits jurassiens. Cette année, grâce à la nouvelle liaison entre les Jouvencelles et la Dôle, un parcours franco-suisse inédit sera proposé. Rendez-vous le 12 janvier aux Rousses (renseignements et inscriptions, 03.84.60.06.62).

En bref

● **GUIDE DES MÉTIERS** - 600 professions passées au crible, avec les perspectives de recrutement, les salaires, les compétences et formations à acquérir pour y parvenir et des témoignages de professionnels : ce numéro hors-série de l'Étudiant paru le 21 novembre est en vente en librairie, 7,47 euros, en consultation au CRJ.

● **SÉJOUR LINGUISTIQUES** - le 12 janvier, l'organisme FF-voyages linguistiques qui propose des séjours dans de nombreux pays organise une journée portes ouvertes d'informations à Besançon. De 14 h à 17 h 30 à l'hôtel Ibis, rue Gambetta. Renseignements, 03.81.52.74.24.

● **AIDES AUX VICTIMES** - un numéro national azur, le 0810.09.86.09 (tarif d'un appel local) est ouvert depuis le mois d'octobre. La permanence d'écoute fonctionne du lundi au samedi de 10 h à 22 h. Elle est destinée aux victimes d'infractions pénales : atteintes aux biens (vols, dégradations...) et atteintes aux personnes (violences, agressions, atteintes à caractère sexuel...). L'anonymat est un principe de base de fonctionnement. Les appelants sont orientés vers une association du réseau Inavem (Institut national d'aide aux victimes et de médiation) ou un service d'aide aux victimes conventionné par la justice proche géographiquement ou encore vers un numéro national spécialisé.

INITIATION

L'architecture mise à portée des élèves

Depuis trois ans, une architecte du CAUE du Doubs donne des cours dans les collèges et les lycées de la région afin de sensibiliser les élèves à l'espace construit.

FAIRE bénéficier les jeunes d'une approche sensible des édifices et des ensembles architecturaux de proximité, tel est l'objectif de l'initiative à laquelle participe le CAUE (Conseil d'architecture, d'urbanisme et d'environnement) du Doubs. Depuis 1998, une architecte de l'association sillonne les collèges et les lycées de Franche-Comté afin d'initier les élèves à l'espace construit. Ils peuvent ainsi comprendre les liens entre l'architecture et leur vie quotidienne et porter un regard différent sur l'environnement qui les entoure. «L'idée, c'est toujours de raccrocher l'esprit des élèves à quelque chose de concret», explique Karine Terral, l'architecte chargée des actions éducatives de Franche-Comté. «L'architecture, c'est aussi la maison où l'on habite.

Chacun peut en parler. Cela permet aux élèves de regarder autour d'eux. J'espère changer leur regard en leur faisant connaître les lieux où ils vivent et aussi leur faire acquérir la capacité de lire leur environnement, qu'il soit urbain ou rural».

Cette opération rencontre un succès croissant. Cette année, vingt-quatre établissements scolaires y participent, ils étaient huit en 1998. Une des clés de cette réussite réside dans l'approche multidisciplinaire de cette action. Des enseignants de diverses disciplines décident de mettre un projet sur pied et font appel au CAUE pour élaborer les outils pédagogiques, les axes de recherche, la démarche à définir et les interventions qui seront données aux élèves. Ces dernières prennent une forme théorique



Dessin Christian Maucler/Mission BD - Audincourt

(avec des diaporamas) et pratique (grâce à des visites, des réalisations de maquettes). «J'ai des demandes d'enseignants de matières différentes : d'arts plastiques, de français, d'histoire-géo mais aussi de mathématiques ou de technologie. Cela donne des collaborations très enrichissantes avec de nombreux échanges. On peut aborder toutes les matières à partir de l'architecture», indique Karine Terral. Financée par la DRAC (direction régionale des Affaires culturelles), cette opération est entière-

ment gratuite pour les collèges et les lycées qui ont choisi d'y participer. Depuis la rentrée, elle a été renforcée avec le plan de cinq ans «Art et culture» de Jack Lang, ministre de l'Éducation Nationale, qui vise à généraliser les pratiques artistiques à l'ensemble des enfants grâce aux classes APAC (à parcours artistique et culturel).

N.B.
Renseignements, CAUE du Doubs, 8 rue de la Vieille Monnaie, 25000 Besançon (03.81.82.19.22)

france telecom

La Direction Régionale France Télécom de Besançon propose :

Des contrats de qualification pour devenir technicien en conception et production sur le réseau local de télécommunications

Votre future mission : procéder au câblage et au raccordement des lignes téléphoniques en réseau local et en clientèle, effectuer la maintenance de ces installations.

Vous avez, homme ou femme, moins de 26 ans inclus. Issu d'une formation électricité ou électrotechnique vous êtes titulaire d'un baccalauréat technique, du permis de conduire, le sens du service et l'esprit d'équipe.

Nous vous offrons une formation en alternance de 18 mois entre un Centre AFPA de Montceau-les-Mines (71) et un service France Télécom de Franche-Comté, avec un accompagnement à l'emploi dans un secteur à forte demande. Les frais de formation sont pris en charge.

Vous pouvez adresser votre candidature,

CV et lettre de motivation, avant le 18 janvier 2002, par courrier, fax ou e-mail à :

France Télécom, Direction Régionale de Besançon -

Direction des Ressources Humaines, M. Christian PILLOT - BP 2027 - 25050 Besançon Cedex

Tél. 03 81 82 55 43 ou 58 50 - Fax 03 81 82 54 36

e-mail : christian.pillot@francetelecom

SANTÉ

Monoxyde de carbone, un poison mortel

Avec 6000 intoxications et 300 décès par an en France, les risques liés au monoxyde de carbone sont loin d'avoir disparus et la prévention reste nécessaire.

AÉRER son logement et faire réviser les appareils de chauffage : voilà les deux thèmes sur lesquels s'appuie la campagne de prévention et d'information sur les risques d'intoxication au monoxyde de carbone.

Une large diffusion de dépliants et d'affiches, avec le message «L'hiver en toute sécurité», rappelle les principes de base de la prévention - ventilation, entretien des appareils de chauffage, ramonage de la cheminée et utilisation correcte des chauffages d'appoint - afin de limiter les accidents. Cette année, d'autres actions sont également prévues. Une page Internet consultable sur le site de la préfecture du Doubs sera créée pour donner des conseils aux publics. La sensibilisation des élèves des collèges et la formation de travailleurs médico-sociaux sont aussi au programme.

Le monoxyde de carbone est, en France, la première cause de mortalité par toxique. Selon les chiffres du laboratoire central de la préfecture de Police, le nombre de victimes s'élève, au niveau national, à 6000 par an et l'on dénombre 300 décès. Dans le département du Doubs, en l'an 2000, 10 cas d'intoxication ont été recensés et ils ont impliqués 95 personnes. C'est surtout pendant l'hiver - c'est à dire la période de chauffage - que les risques sont les plus importants. Tout chauffe-eau ou chauffage d'appoint est susceptible de devenir dangereux s'il n'est pas installé ou entretenu correctement. De plus, lors d'une intoxication sur deux, un défaut ou une absence dans la ventilation peut être constaté. Selon les services de la DDASS, «la population démunie est la plus touchée parce qu'elle se chauffe avec du chauffage d'appoint et qu'elle calfeutre son logement pour faire des éco-



Dessin Christian Maucier/Mission BD - Audincourt

nomies d'énergies.» Le monoxyde de carbone est un gaz mortel d'autant plus nocif qu'il est inodore, incolore et souvent détecté de façon tardive. Très léger, il se diffuse rapidement dans l'air ambiant. Les symptômes causés par ce poison varient selon le degré de toxicité de l'air.

Une intoxication faible chronique se manifeste par des maux de tête, des nausées et de la confusion mentale. L'intoxication aiguë entraîne, quant à elle, des vertiges, une perte de connaissance, de l'impotence musculaire et peut provoquer un coma, voire la mort. «Ces symptômes ne sont pas spécifiques et rendent l'intoxication difficile à détecter», explique le professeur Capellier, responsable du service des urgences et de la réanimation médicale de l'hôpital Minjoz, à Besançon. «Aussi, les retards de diagnostics sont fréquents. Or, dans ce domaine, l'intérêt d'un diagnostic précoce est capital afin de pouvoir soigner le patient rapidement et d'éviter le plus possible les séquelles.»

Cette campagne de prévention a été lancée par le ministère de l'Intérieur et celui de l'Emploi et de la Solidarité. Au niveau local, elle est

relayée par la Préfecture et par la DDASS.

Nathalie Babista

Pour obtenir des informations :
DSASS 03.81.41.18.30 ou service communal hygiène santé 03.81.87.80.90. **Pour faire contrôler vos installations :** n°azur gaz de France, 08.10.16.30.00.

Quels soins ?

Seul traitement pour soigner une intoxication au monoxyde de carbone : l'oxygène. Durant 6 h, la victime doit en respirer afin d'éliminer le poison de son organisme. Cependant, pour une intoxication plus grave ou une femme enceinte, le traitement le plus approprié est l'oxygénation hyperbare. Le patient est placé dans un caisson durant 2 h 30. La pression y est augmentée artificiellement jusqu'à atteindre un niveau équivalent à 2,5 atmosphères ou à 18 m de profondeur. Besançon a la chance de posséder un caisson hyperbare monoplace sur son sol, à Jean Minjoz. Une quarantaine de personnes de toute la région y ont été prises en charge en 2001.

AIDE À DOMICILE « Bien-être service » s'adapte aux besoins

Un cuisinier qui va faire les courses suivant le menu que vous choisissez et qui vient préparer le repas à domicile pour vous et vos invités (pour 40 à 70 F par repas selon le nombre) : c'est l'un des services originaux proposés à Besançon et alentour par «Bien-être service» depuis un an. Dans la ligne des multiples structures d'aides à domicile qui se développent actuellement, l'organisme propose des prestations aux particuliers dans de très nombreux domaines. La naissance de la structure est due à une expérience personnelle du créateur, Franck Mezière : confronté à des problèmes de santé, il eut énormément de mal à trouver des solutions en rapport avec ses besoins ou alors elles étaient inadaptées : services non personnalisés, manque de professionnalisme, de relationnel, d'écoute... Evidemment, «Bien-être service» se donne pour objectif d'offrir des prestations sans ces défauts. Avant tout, Franck Mezière a établi une charte de qualité où l'on retrouve l'écoute du client, la volonté de les guider dans leurs

besoins, ou le refus des pratiques commerciales abusives. Et il travaille en partenariat avec des professionnels. Autre atout de sa société, réunir en une même adresse une gamme très variée de services : bricolages, travaux de jardin et d'entretien, soutien scolaire, gardes d'enfants à partir de 3 ans régulières, occasionnelles, d'urgence (l'entreprise s'engage à trouver quelqu'un dans les 2 heures) ou encore avec activités d'éveil, animations d'anniversaires ou de fêtes, services aux personnes âgées, aides ménagères... Dans tous les cas, souplesse et rapidité d'intervention sont de mise. Déjà forte de 12 salariés, l'entreprise compte bien développer d'autres idées comme l'aide psychologique pour enfants. Pour étoffer ses services, elle envisage également de travailler avec une orthophoniste ou une conseillère d'orientation.

«Bien-être service», 17 quai Veil Picard, 25000 Besançon (03.81.82.12.12 ; www.bien-etre-service.com). L'agrément préfectoral permet de déduire 50 % du prix des prestations sur les impôts.

JEUNESSE ET SPORT Troisième festival de la citoyenneté

Le festival de la citoyenneté, né pour susciter chez les jeunes et surtout leur permettre de les réaliser, vivra sa 3e édition du 17 février au 17 mars. Le ministère de la Jeunesse et des Sports, initiateur de la manifestation ne modifie pas sa formule : dans toute la France les jeunes peuvent proposer des projets en rapport avec un thème (cette année, «les jeunes et leur autonomie») sous de multiples formes : initiatives culturelles, sportives ou humanitaires, forums associatifs, états généraux, rencontres internationales... Les projets retenus recevront le label «festival de la citoyenneté». Ils doivent être déposés dans les directions départementales de la Jeunesse et des Sports.

Renseignements en Franche-Comté : 03.81.41.26.26 pour le Doubs, 03.84.35.27.00 pour le Jura, 03.84.97.12.00 pour la Haute-Saône et 03.84.21.22.30 pour le Territoire de Belfort.

En bref

● **EDUCATION - en réaction** à une situation routière locale catastrophique, des enseignants et des 5es du collège de Quingey (25) ont construit un projet basé sur l'éducation citoyenne et la sécurité routière, avec l'appui du contrat éducatif local et de la société Franche-Comté signaux.

Des panneaux ont été créés par les élèves à partir de messages et d'images fortes. 2 clips vidéo, un jeu et des cartes postales ont également été mis au point. Les panneaux sont exploités en exposition itinérante avant d'être implantés dans les communes de leurs créateurs.



MAGESTIC
VOTRE PASSEPORT ENTREPRISE

- TECHNIQUES COMMERCIALES**
cycle supérieur en 1 an après un bac + 2
- VENTE ET NEGOCIATION**
cycle en 1 an après un bac
- MANAGEMENT et GESTION**
Cycle MAG en 2 ans après 1 bac + 2
Titre homologué niveau II
- BTS ACTION COMMERCIALE ET FORCE DE VENTE**
EN CONTRAT DE QUALIFICATION*

Chambre de Commerce et d'Industrie du Jura
03.84.24.15.76 ou par e.mail cci@jura.cci.fr

NOM :
Prénom :
Adresse :
Code postal :
Ville :
Téléphone :

souhaite recevoir sans engagement une documentation sur la formation :

- VENTE ET NEGOCIATION en 1 an après un bac
- TECHNIQUES COMMERCIALES en 1 an après un bac + 2
- GESTION ET MANAGEMENT en 2 ans après un bac + 2
- BTS ACTION COMMERCIALE ou FORCE DE VENTE

Coupon information à retourner à
Chambre de Commerce et d'Industrie du Jura
BP 377, 39016 LONS-LE-SAUNIER cedex
Tél. 03.84.24.15.76 www.jura.cci.fr

En bref

● **FORMATION** - L'association « Découvert autorisé » organise trois formations techniques et administratives durant le mois de février 2002. Initiation de 40 heures au son, éclairage et régie de spectacle : du 4 au 9 février au Cylindre et à la fédération musicale de Franche-Comté (28, quai de Strasbourg). Formation de 40 heures au management d'artiste : du 11 au 15 février à la FMFC. Formation de 18 heures sur l'organisation de concerts et festivals : du 28 février au 1er mars à la FMFC. Informations et inscriptions : Découvert autorisé au 3, rue d'Alsace, 25000 Besançon (03.81.83.39.09).

● **ELECTIONS** - pour voter en 2002 (présidentielles et législatives), les jeunes qui auront atteint 18 ans avant la veille des scrutins doivent s'inscrire à la mairie de leur domicile. En théorie, cette inscription est réalisée d'office, mais il vaut mieux le vérifier.

● **CRDP** - le centre régional de documentation pédagogique de Franche-Comté vient d'éditer deux ouvrages : « le professeur principal » de Claude Guillon, s'adresse aux enseignants et chefs d'établissements, mais aussi aux parents et aux éducateurs pour mieux leur faire connaître cette fonction. « La Pierre et la lettre », d'Isabelle Langlois, s'adresse aux enseignants qui souhaitent faire découvrir à leurs élèves les liens nombreux entre littérature et architecture. Contact : 03.81.25.02.21

INSERTION

La FRATE se propose de former les adultes

Un large éventail de stages et de cours par l'organisme, notamment pour les demandeurs emploi.

L'INSERTION sociale, la FRATE connaît. Depuis sa création en Franche-Comté en 1972, elle propose de nombreux services, principalement destinés aux demandeurs d'emploi. Plusieurs dizaines de formateurs sont à la disposition des personnes pour dispenser des cours et des formations. Mais la compétence de l'association ne se limite pas à cette seule démarche.

L'assistance dans certains domaines tels la recherche d'un emploi ou l'orientation professionnelle, ainsi que la réinsertion grâce à un stage en entreprise font également partie intégrante des activités quotidiennes de la FRATE.

Personnalisation

Les matières qui y sont traitées sont extrêmement diversifiées. De l'informatique à la comptabilité, en passant par le bâtiment et l'industrie, l'organisme concernent autant ceux qui recherchent une place dans un

bureau qu'un travail manuel. Afin d'obtenir le maximum de résultats dans sa lutte contre l'exclusion, la FRATE a choisi d'individualiser chaque parcours d'aide à l'emploi. « Chaque personne a un besoin particulier », explique Jean Kunstler, directeur de l'association. « Tous les dossiers sont donc étudiés et nous proposons à chacun un programme personnalisé. Les jeunes, par exemple, n'ont pas les mêmes demandes que les plus âgés. Les uns sortent de l'école tandis que les autres ont de l'expérience ».

L'association s'adresse aussi à des étrangers et à des demandeurs d'asile. « En ce qui les concerne, il s'agit de leur donner des cours de français et de mathématiques. Ce sont des savoirs de base qui pourront les aider à prendre une formation pour, peut-être obtenir un métier plus tard », indique Jean Kunstler.

Plus de 6.000 personnes ont



Dessin C. Maucler / Mission BD-Audincourt

bénéficié, durant l'année 2000, du dispositif d'accueil et d'accompagnement de la FRATE. Celle-ci couvre l'ensemble de la région franco-comtoise grâce à ses sept antennes situées à Besançon, Belfort, Montbéliard (les plus importantes), Morteau, Valentigney, Pontarlier et

Saint-Claude. Financée par les pouvoirs publics, la FRATE offre ses services gratuitement à tout adulte sorti du système scolaire.

Nathalie Babista

Renseignements : FRATE, 44, Grande Rue, 25000 Besançon (03.81.82.21.75 ; Internet : www.frate.org ; E-mail : frate@frate.org).

NESS MUSIC



Multi-effets pour guitares



Espace convivialité et échange pour tous les passionnés !

René ANDRIANTAV, DIT "NESS"
musicien professionnel et guitariste réputé, et Deborah musicienne guitariste, sauront vous conseiller, professionnel ou débutant !

Distributeur agréé exclusif : Takamine, Taylor, Ovation, Paul Reed Smith (PRS), Rickenbacker, Mesa Boogie, Laney Carlsbro, Hugues & Ketter, Jackson, Pearl, Sonor etc...

Distributeur agréé : Gibson, Cort, Epiphone, Seagull, Art et Lutherie, Marshall, Roctron



Basses, batteries, percussions au sous-sol

Possibilité de cours de guitare tous niveaux

18, rue d'Arènes - BESANÇON - 03 81 81 56 97

MOINS DE 30 ANS

Stages en entreprise à l'étranger

Sept dispositifs du Conseil régional permettent aux jeunes d'avoir une expérience professionnelle hors de France.

Trois d'entre eux s'adressent aux demandeurs d'emploi.

MOYENS d'acquérir une expérience professionnelle, de découvrir une région étrangère, d'apprendre une langue en s'immergeant totalement dans un pays, 7 dispositifs de mobilité internationale pour les jeunes sont proposés par le Conseil régional de Franche-Comté. Parmi eux, 3 programmes sont coordonnés techniquement par le CRIJ. Ils sont destinés aux jeunes diplômés et demandeurs d'emploi domiciliés en Franche-Comté et âgés de 18 à 30 ans. L'objectif est de leur offrir des stages à l'étranger, d'une durée de 3 à 7 mois, rémunérés. Les possibilités sont multiples et ceux qui répondent à ces critères peuvent saisir à tout moment l'opportunité d'acquérir une expérience professionnelle et d'améliorer leurs compétences linguistiques grâce aux programmes Eurodyssée, Leonardo da Vinci et Franche-Comté/Québec. A noter que les 4 autres programmes, directement suivis par le Conseil régional, concernent les étudiants inscrits en Franche-Comté.

Pour 2002, les possibilités sont multiples :

- programme d'échanges européens Eurodyssée : stages en Wallonie (Belgique) dans tous les secteurs d'activité, en Catalogne (Espagne) dans le tourisme essentiellement, à Valence (Espagne) dans le commerce, le marketing et le tourisme, aux Açores (Portugal) dans le tourisme, les sciences et la recherche, le secrétariat, l'environnement et dans le Bade-Württemberg (Allemagne) dans le commerce (bon niveau d'allemand requis). La région d'accueil se charge de la recherche du stage et du logement. Elle assure également le suivi des stagiaires, intervient en cas de besoin et finance la bourse de stage destinée à couvrir les frais de subsistance (logement, nourriture et transport local). Une assurance est également prise en charge par le Conseil régional de Franche-Comté. Une connaissance minimum de la langue du pays choisi est requise. Les programmes comprennent un stage linguistique d'un mois (sauf en Wallonie), les départs ont lieu tout au long de l'année.

- programme communautaire Leonardo da Vinci : stages en entreprise financés par le Conseil régional de Franche-Comté en partenariat avec l'Union européenne. Destinations 2002 : au Royaume-Uni pour des stages de 6 mois du 1er avril au 27



Estelle Cermelli a effectué un stage aux Açores entre avril et septembre 2001. Titulaire d'un diplôme national d'arts plastiques et d'un diplôme national supérieur d'expression plastique, elle a pu exercer ses talents dans la conservation et la restauration de peintures.

septembre à Totnes dans le Devon (tous secteurs d'activité sauf finance, comptabilité et droit). Tout au long de l'année des stages en hôtellerie sont proposés (réception, service en salle, cuisine). D'autres stages seront possibles à partir de septembre 2002.

En Irlande, stage de bibliothécaire à Galway, stage administratif à Cork, stages dans l'hôtellerie tout au long de l'année à Dublin, Cork, etc. En Italie, stages du 8 avril au 26 juillet dans la région en Vénétie et dans tous les secteurs d'activité sauf finance et santé. En Espagne, stages en Catalogne de février à juillet en tourisme, hôtellerie et commerce et à Malaga d'octobre 2002 à mars 2003 (tous secteurs).

En Grèce, stage au sein d'un centre d'information européen à Corfou (pour ce stage de 6 mois à partir de janvier ou février, les langues utilisées sont le français et l'anglais et le profil recherché est basé sur le marketing, le commerce ou le tourisme avec un intérêt pour les actions communautaires). Tous ces stages comprennent une bourse de 762,25 euros par mois, financée par le Conseil régional de Franche-Comté et l'Union européenne. Une assu-

rance est également prise en charge par le Conseil régional.

- programme de mobilité Franche-Comté/Québec : stages de 3 à 6 mois tout au long de l'année proposés par le Conseil régional en partenariat avec l'Office franco-québécois pour la jeunesse. Actuellement, un stage d'animateur(trice) environnement nature est proposé. Son rôle, animer des visites guidées au sein d'un parc naturel, concevoir et développer des activités d'animation pour différents publics et promouvoir le parc.

Profil recherché : licence ou maîtrise en environnement ou équivalent, expérience en animation, biologie, tourisme ou environnement (date limite de candidature le 15 janvier pour stage à partir du 20 mai). Pour ces stages au Québec, le Conseil régional alloue une bourse mensuelle de 762,25 euros. D'autres stages sont proposés toute l'année et dans divers domaines, en Europe et au Québec.

Contacts : informations générales, Conseil régional de Franche-Comté, service mobilité internationale et actions européennes, Guylaine Chouissa, 03.81.61.63.55. Candidature : CRIJ, 03.81.21.16.06.

EXPÉRIENCES Stages pour étudiants en Franche-Comté

Plus de 300 offres actuellement disponibles : le service régional des stages, financé par le Conseil régional de Franche-Comté, s'adresse à tous les étudiants de la région, quelle que soit leur section. Depuis 1997, ce service créé pour faire naître de l'offre, répond à un besoin grandissant au sein des établissements d'enseignement supérieur où de plus en plus de cursus doivent passer par une expérience professionnelle. Fruit d'une collaboration entre l'Université, le MEDEF et le Centre régional d'information jeunesse, le service diffuse ses offres par affichage (CRIJ et filières universitaires), mini-tel (3615 11) et Internet (top-jeunes.com ou stages.univ-fcomte.fr). Il est bien évident que le service fonctionne toute l'année et propose continuellement de nouvelles offres. Les étudiants intéressés par une annonce doivent postuler en faisant parvenir CV et lettre de motivation avec numéro de référence de l'offre à Frédéric Laville, service régional des stages, CRIJ, 27 rue de la République, 25000 Besançon (renseignements complémentaires, 03.81.21.16.14).

EXPÉRIENCES Stages à l'étranger pour étudiants de Franche-Comté

Le Conseil régional propose quatre dispositifs de mobilité à l'étranger destinés aux étudiants inscrits dans un établissement d'enseignement supérieur de Franche-Comté :

- avec Leonardo da Vinci, des stages de 3 mois minimum en entreprise en Europe (les 15 pays de l'Union européenne, les 3 l'Espace économique européen/Association européenne de libre échange, les pays d'Europe centrale et orientale, Chypre et Malte). Une bourse de 396,37 euros par mois + 304,90 euros pour le voyage est octroyée.

- avec Socrates - Erasmus, des périodes d'études de 3 mois minimum dans un établissement d'enseignement supérieur européen (les 15 pays de l'Union européenne, les 3 de l'EEE/AELE, les pays d'Europe centrale et orientale, Chypre et Malte). Bourse de 228,67 euros par mois (ou 343,01 euros pour les pays scandinaves) financée par le Conseil régional, l'Union européenne et l'Etat. Ce programme est géré par les établissements d'enseignement supé-

rieur de Franche-Comté qui ont des accords de coopération Erasmus.

- avec le programme Face, des stages de 6 mois en entreprise hors Europe dans les domaines du commerce, de la gestion, du management. La Région octroie une bourse de 2300 euros pour 6 mois consécutifs.

- avec le programme Québec-Outaouais, stages de 2 mois minimum en entreprise dans la région de l'Outaouais et plus généralement au Québec. Le programme est géré, animé et financé par le Conseil régional en partenariat avec l'Université (IUT de Besançon) et l'OFQJ. Le stagiaire perçoit une bourse de 182,94 euros par mois, le billet d'avion et des prestations OFQJ.

Renseignements : Conseil régional, service mobilité internationale et échanges européens, 03.81.61.63.55. Pour Socrates - Erasmus, informations et dossiers directement auprès des établissements d'enseignement supérieur.

En bref

- **SPORT** - le Conseil régional de Franche-Comté a reçu le prix spécial du jury des trophées de l'Événement sportif régional 2001 du Comité national olympique et sportif français. Le prix récompense la réalisation du pôle France de handball à Besançon, complexe sportif qui permet à 75 sportifs de haut niveau de s'entraîner dans des conditions optimales. Le Conseil régional est seul financeur de cette réalisation (12 MF). Les trophées de l'Événement sportif régional, dont il s'agit de la première édition, sont un concours national qui distingue des actions de Conseils régionaux en matière de sport.

- **ENSEIGNEMENT** - le fonds d'équipement pour les élèves des lycées professionnels mis en oeuvre par le Conseil régional de Franche-Comté lors de la rentrée scolaire a concerné près de 5000 élèves. C'est une aide qui s'articule autour de trois sortes d'interventions : l'attribution aux familles d'allocations pour l'acquisition des tenues vesti-

mentaires demandées pour l'enseignement, l'achat de malles de couteaux et de caisses d'outillage et l'affectation aux lycées de crédits supplémentaires pour l'acquisition d'équipements de protection. Ce dispositif s'adresse principalement aux élèves de première année de CAP, BEP, bac pro et baccalauréat technologique.

- **LYCÉE** - pour célébrer le 10e anniversaire des 5 lycées construits à son initiative, le Conseil régional organise une exposition itinérante dans chacun de ces établissements : déjà passée aux lycées Ledoux (Besançon) et les Haberges (Vesoul), elle sera à partir du 12 janvier au lycée Paul-Emile Victor (Champagnole), à partir du 19 à Courbet (Belfort) et à partir du 26 à Lumière (Luxeuil). Objectif, rappeler la démarche qui a conduit à ces constructions, sachant que depuis 15 ans, la Région a investi 5 milliards de francs pour améliorer l'ensemble des lycées francs-comtois.

Dans l'économie solidaire,
l'emploi prime sur le profit.

Dessin, Christian Maucler/Mission
BD - Audincourt.



ALTERNATIF

Un marché à but non

L'économie solidaire occupe Sa caractéristique principale

PRES de 10 % du paysage économique national : la part de ce que l'on appelle aujourd'hui économie solidaire est beaucoup plus importante que la portion congrue à laquelle on l'imagine souvent réduite. «Et encore, si on l'enlevait, c'est peut-être 30 % de l'économie nationale qui s'effondrerait» pense Guy Hascoët, secrétaire d'Etat à l'économie solidaire. Bien sûr, il défend sa chapelle ardemment. Mais sa présence à Besançon le 6 décembre dernier était là pour démontrer la réalité et la diversité du secteur.

La visite des «Jardins de Coccagne», nés à Besançon il y a 10 ans, aujourd'hui présents dans toute la France, de la société coopérative ouvrière de production Lip Précision Industrie et de la Boutique de gestion, qui réalise l'interface entre les champs économique et sociaux, servaient à illustrer la vitalité de ce secteur. Et sa diversité : il concerne des structures d'insertion par l'emploi mais aussi l'industrie, l'exploitation agricole et même des organismes financiers (Crédit coopératif, Caisse d'Épargne). «L'économie sociale et solidaire peut se développer là où il y a des gens. Donc partout» résume Guy Hascoët.

Appel à projets économiques et solidaires

En fait, elle regroupe toutes les structures dont le projet n'est pas orienté vers la fructification d'un capital, mais vers la mise en oeuvre d'un projet collectif. Pour le secrétariat d'Etat, «l'écono-

mie sociale et solidaire se définit comme une approche et une pratique de l'économie fondées sur les principes éthiques de solidarité, de responsabilité, d'autonomie, d'utilité collective, de plus value sociale et d'initiative citoyenne». La différence majeure avec l'économie «traditionnelle» est donc de faire passer l'emploi avant le profit, l'utilité sociale avant le bénéfice.

En l'occurrence, le guide ne s'appelle pas Michelin.

Si l'on parle de nouveauté concernant ce secteur, c'est que l'histoire a rendu les notions d'économie et de solidarité quasiment antinomiques et que dans ce contexte le surgissement de nombreux projets depuis une dizaine d'années surprend.

Un secteur à renforcer

Mais les différentes familles de l'économie solidaire ont une généalogie ancienne : selon le ministère, le sous-secteur de l'économie sociale remonte au Moyen-Âge et ses ancêtres ont pour nom guildes, confréries, jurandes, corporations, compagnonnages. Ses aïeux directs se trouvent dans les théories et penseurs utopiques du XIXe siècle tels Saint-Simon, Proudhon, Fourier. Ce n'est qu'en 1981 que le droit français incorpore «les coopératives, les mutuelles et celles des associations dont les activités de production les assimilent à ces organismes».

Or les mutuelles viennent du Moyen Âge, les coopératives du XIVe siècle et les fondations, autre type d'organismes afférent à l'économie solidaire, sont déjà évoquées dans le droit romain...

«Aujourd'hui, nous voyons arri-

CF04577 M44



MUTUALITÉ
FRANÇAISE

CONDITIONS
TARIFAIRES
"spécial jeune"
de moins de 26 ans

MUTUELLE IRPUN COMPLÉMENT MALADIE

Hospitalisations médicales et chirurgicales
Participation aux frais d'obsèques
Adhésion individuelle ou collective

Mutuelle régie par le Code de la mutualité

2, cité des Prés-de-Vaux - 25000 BESANÇON

03.81.61.09.21 - Fax 03.81.61.33.60

Adresse Internet : www-mutuelle-irpun.com

né lucrative

une place grandissante.
? Associer activité et utilité sociale.

des milliers de dossiers intéressants. On arrive à en qualifier la moitié voire les deux tiers», annonce le ministre. Lequel veut moderniser le cadre juridique, faciliter l'accès aux possibilités de financement. Et surtout donner localement des interlocuteurs acteurs de l'économie solidaire : «à partir du début de l'année, on veut favoriser la mise en place de partenariats locaux entre eux et les élus pour créer un cadre apte à répondre à leurs besoins».

La reconnaissance la plus importante du secteur, c'est peut-être justement l'installation d'un secrétariat d'Etat.

La rupture dans le champ politique, c'est la garantie pour les acteurs de l'économie sociale de ne pas être pris en compte, d'avoir un statut institutionnel. Même si ce statut est fragile : depuis 20 ans, ce

secrétariat d'Etat n'a été «activé» que pendant 5 années. Comme le souligne Paulette Guinard-Kunstler, secrétaire d'Etat aux personnes âgées, à propos des acteurs francs-comtois qu'elle connaît bien, «ils se sentent soutenus, ils ont un interlocuteur et parlent de «leur» secrétariat d'Etat». Guy Hascoët entend bien que ce secrétariat s'installe dans la durée.

Il prépare également une loi-cadre pour pérenniser durablement le secteur, reconnaître la spécificité des activités, assurer leur financement et permettre d'en développer de nouvelles. Actuellement, le secteur représente 2 millions d'emploi. Et, selon le ministre des perspectives de développement dans certaines branches comme l'accès aux nouvelles technologies, les services aux personnes, le commerce équitable, la maîtrise de l'énergie sont

solides. Pour l'impulser, un appel à projets a été lancé pour la 3^e année consécutive (voir p. 13). Sans compter qu'en parallèle à toutes les valeurs défendues par cette économie solidaire, le développement économique est possible.

Utilité sociale et part prépondérante accordée à l'emploi n'excluent pas rentabilité économique, capacité d'autofinancement, ni même recherche de profit. L'affaire Lip (voir p.15) montre même que l'économie sociale et solidaire est capable de répondre présent quand il y a une situation difficile : reprenant une entreprise bisontine en liquidation judiciaire, ses salariés en ont fait une société coopérative de production dont la croissance du chiffre d'affaires sont pour le moment élevés. Ce qui revient à une sorte de capitalisme solidaire...

Stéphane Paris

RÉSUMÉ Les 6 familles de l'économie sociale et solidaire

Associations, coopératives, mutuelles, fondations, organismes d'insertion, commerce équitable.

UNE famille dont les membres sont parfois assez éloignés mais qui ont au moins une ressemblance : la solidarité. Les associations forment la grande famille dans la famille. Les plus nombreuses et la encore plus diverses, elles sont présentes dans le secteur pour leur but lucratif, défini par la loi du 1^{er} juillet 1901.

Les mutuelles n'ont pas non plus de but lucratif et appliquent un principe de base de la solidarité puisque leurs adhérents versent des cotisations, forfaitaires ou proportionnelles au salaire, qui ne dépendent ni de l'âge, ni du sexe, ni de toute autre considération discriminatoire propres aux assurances privées. Leur action est évidemment au service de la solidarité : les mutuelles protègent contre les risques de la personne et les risques relatifs aux biens, assurant une fonction de protection sociale. Elles peuvent également créer des centres de soins ou offrir des services sociaux. Les fondations se différencient, en fait, des associations parce

qu'elles sont des établissements privés reconnus d'utilité publique par décret en Conseil d'Etat, conformément à des statuts types préétablis. Regroupant les efforts d'un ou plusieurs bienfaiteurs, elles les affectent à des œuvres désintéressées, utiles au bien commun. Leur mobile est bien entendu non lucratif. Il existe trois types de fondations : les fondations d'entreprises, les fondations nationales et les fondations mixtes.

Les sociétés coopératives de production sont des sociétés commerciales qui présentent 4 particularités : maîtrise de l'entreprise par les salariés, valorisation du travail plutôt que du capital, variabilité du capital et poids égal pour chaque associé.

Les organismes d'insertion oeuvrent pour l'insertion par l'emploi. Elles regroupent les associations intermédiaires (créées en 1987, elles font travailler des personnes sans emploi à des activités ponctuelles non assurées dans les conditions économiques locales), les entreprises d'insertion (elles prennent en charge pour une durée limitée

des personnes considérées comme inemployables par les entreprises classiques et leur font bénéficier de formations et réadaptations au monde du travail) et les régies de quartier (associations loi 1901 dont le rôle est de réorganiser et revitaliser le cadre local à partir d'activités économiques de proximité, impliquant les habitants).

Le commerce équitable, notion récente, regroupe les organismes qui agissent en faveur d'un commerce alternatif qui établit entre le Nord de la planète et le Sud des échanges fondés sur la dignité. Une solidarité internationale qui assure d'un consommateur «nordiste» d'un produit que le prix qu'il paie correspond à une rémunération décente pour le producteur «sudiste» qui le fabrique. Le prix d'achat est fixé en fonction des coûts des matières premières, de la production, du temps et de l'énergie fournis. Les intermédiaires sont réduits et les plus-values sont plutôt orientées vers le producteur que vers le distributeur.

Source : secrétariat d'Etat à l'Economie solidaire.

ENTREPRENDRE Appel à projets d'économie solidaire

Pour la 3^e année consécutive, le secrétariat d'Etat à l'Economie solidaire lance un appel à projets afin de stimuler la création de structures dans ce secteur. Comme en 2000, 30 millions de francs sont alloués au soutien de ces nouveaux organismes.

Pour être éligibles, les projets doivent répondre à 3 critères : contribuer à l'économie solidaire par la création d'activités ou la production de biens ou de services entrant dans le champ des solidarités ; être innovant dans la nature du projet ou la forme de l'organisation ; prendre en compte réellement le rôle des femmes dans la structure tant au sein des instances dirigeantes que dans la mise en œuvre.

La sélection des dossiers prendra comme critères la dimension structurante du projet, l'intégration dans un territoire, la contribution au rapprochement de l'économie sociale et solidaire, les conditions favorables à une plus grande démocratie participative.

Pour faire acte de candidature, il faut remplir un dossier sur Internet (<http://appelproj.economie-solidaire.gouv.fr>) avant le 31 janvier à minuit. Pour tout renseignement complémentaire, s'adresser à la préfecture de Région (en Franche-Comté, 8 bis rue Charles Nodier, 25035 Besançon cedex, 03.81.25.10.00).

ETAT Moderniser le cadre juridique

En même temps que la structuration du secteur, le gouvernement s'est donné comme objectif de moderniser le cadre juridique de l'économie sociale et solidaire afin de favoriser son développement. Parmi les décisions récentes, un nouveau type de société coopérative a été créé (voir p.15), le code de la mutualité est en cours de refonte, des mesures de développement de la vie associative ont été mises en œuvre et l'épargne salariale a ouvert une porte vers les initiatives concernées.

Enfin, le secrétariat d'Etat envisage de préparer un Loi-cadre pour l'ensemble du secteur.

Guy Hascoët reconnaît que l'un des problèmes réside dans la frilosité des banques à l'égard des entreprises concernées.

Ces dernières souffrent d'une discrimination dans l'accès aux crédits et aux fonds d'investissement. Le secteur coopératif manque de fonds propres, a des difficultés

d'accès au premier prêt. «Elles sont méfiantes en particulier envers celles qui sont gérées par les salariés. Elles préfèrent un patron unique qui les rassure car il peut délocaliser et licencier».

Et surtout, les «financeurs traditionnels de l'économie voient dans ces démarches alternatives une source de risques et de coût».

Là encore, le gouvernement cherche une réponse, en imaginant notamment la création d'un établissement financier pour répondre particulièrement aux besoins de l'économie sociale et solidaire.

Guy Hascoët souhaite également inciter l'orientation d'une partie de l'épargne salariale (collectée puis gérée de façon collective au sein des entreprises) vers l'économie solidaire.

Le ministre se veut optimiste : «on a créé une dynamique, il y a des réponses et des portes s'ouvrent là où elles étaient fermées».

MARCHÉS Avec les SEL, des échanges sans argent

D'apparition récente, les SEL portent l'économie solidaire à un point ultime puisque leur propos est d'abolir l'argent dans les échanges et donc de vider le mot profit de son sens.

Une sorte de retour au troc, fondé sur la réciprocité des échanges de biens comme de services ou de savoirs.

Ils se développent par le nombre de participants (plus on est nombreux, plus il y a à échanger) mais restent évidemment confinés à un niveau très local.

Mais ils ont l'avantage de rétablir une certaine convivialité dans l'échange économique au-delà des simples formules de politesse d'usage chez les commerçants du coin. D'autant que chacun est à la fois «vendeur» et acheteur».

Le premier SEL est apparu en 1994 et il en existe aujourd'hui plus de 300.

En Franche-Comté, ils sont actuellement 5.

Pour connaître les horaires et lieux de marché, se renseigner auprès des organismes suivants :

- à Besançon, Maison de la Famille, 3 rue de la Famille, à Pontarlier, Maison pour tous des Longs Traits, 11 chemin Vuillecin (03.81.46.52.24), dans le Jura, Gérard Camelin, 4 rue du Réservoir, 39800 Le Fied (03.84.85.32.66), en Haute-Saône, Bernard Rychter, 70800 Bourguignon-les-Confians (03.84.49.89.02), dans le Territoire de Belfort, Catherine Chane, rue des Martyrs, 90400 Danjoutin.

En bref

● **COMMERCE ÉQUITABLE** - deux sites Internet où trouver des adresses pour consommer équitable : celui d'Artisans du monde (www.globenet.org/artisans-du-monde) et Solidar' monde (www.solidar-monde.fr).

● **INSERTION** - en 1998, on dénombrait en France 800 entreprises d'insertion, 11000 associations intermédiaires et 135 régies de quartier.

● **RESTOS DU COEUR** - il y a l'économie solidaire mais aussi solidarité économique. La campagne 2001-2002 des Restos du coeur a débuté. Pour aider ou faire un don en Franche-Comté : à Besançon, 18 rue du Pr Haag (03.81.50.75.92), à Valdahon, mairie (03.81.26.04.52), à L'Isle-sur-le-Doubs, 16 rue Velle (03.81.92.88.73), à Chamagnole, rue Gédéon David (03.84.52.60.45) et 5 rue bérard (03.84.52.46.85), à Dole, 38 rn St-Ylie (03.84.72.96.13), à Lons, 13 bis cours Sully (03.84.24.16.52), à Lure, 2 rue des Jardins 503.84.62.86.09), à Luxeuil, 9 allée Libelles (03.84.40.44.32), à Belfort, 8 rue de la Paix (03.84.21.69.95) et 1 rue de Varsovie (03.84.90.37.77) et à Beaucourt, impasse Chatelot (03.84.56.97.41).

SOLIDARITÉ

Servir des repas pour lutter contre la faim

Depuis 200 ans, le Fourneau économique s'occupe de servir des repas aux nécessiteux pour la somme de 4 F (0,6 euros)

PAS besoin d'aller, dans les pays du Tiers-monde pour observer la misère. Cette année, à Besançon, le fourneau économique distribue entre 95 et 105 déjeuners par jour aux personnes les plus démunies.

Potage, entrée, viande, légumes, laitage et dessert : un repas chaud complet leur est servi durant la semaine entre 11 h 30 et 13 h 15.

C'est d'autant plus important que, pour certains, il s'agit de leur unique nourriture de la journée. « Nous accueillons tous ceux qui sont dans le besoin », explique soeur Pierre Marcel, gérante du Fourneau économique. « Il y a des gens qui ont perdu leur travail et qui sont momentanément dans la gêne.

Mais, nous avons aussi des personnes qui ont grandi dans la rue et qui n'ont jamais travaillé.

Nous voyons aussi des retraités qui n'ont pas assez d'argent avec leur pension pour subvenir à leurs besoins. »

Afin d'obtenir leur repas, les personnes doivent acheter un ticket au CCAS pour 4 francs. Néanmoins, pour ceux qui ne possèdent même plus cette somme, il y a une possibilité d'obtenir ces tickets gratuitement.

Fondée en mai 1801 par la soeur Jeanne-Antide Thouret, cette association a toujours eu pour mission de lutter contre la faim en distribuant des repas. « A cette époque, juste après la révolution française, il y avait beaucoup de pauvreté. Notre vocation a toujours été de donner à manger à ceux qui avaient faim. Et aujourd'hui, c'est pareil. Pour les gens qui sont dans la misère, c'est aussi dur maintenant qu'aparavant », indique soeur Pierre Marcel. A



Besançon, le fourneau économique est la seule association à offrir des repas chauds cuisinés mais elle ne travaille pas isolément.

Elle est en contact avec d'autres relais sociaux comme « l'accueil de jour » ou le « Géranium ». Financée par la

ville à raison de 8,50 francs par repas (1,3 euros), elle peut également compter sur les dons de ses adhérents et de ses bienfaiteurs.

N.B.

Fourneau économique, 3 rue Champrond, 25000 Besançon (03.81.81.24.27).

Pour 15 €/mois* j'ai une vraie mutuelle

* Prisma Horizon de 21 à 25 ans inclus (tarif 2002)

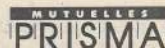
● **mutuelle bisontine**
27, rue Claude Pouillet
25041 Besançon cedex

● **mutuelle de montbéliard**
3, rue l'Ecole Française
25200 Montbéliard

● **mutuelle du haut-doubs**
1, rue Neuve
25500 Morteau

N°Azur 0 810 81 25 25

PRIX APPEL LOCAL



FAITES CONFIANCE A DE VRAIES MUTUELLES

MUTUELLES RÉGIES PAR LE CODE DE LA MUTUALITÉ

CROISSANCE

Les légumes bio non lucratifs des « Jardins de Cocagne »

Nées dans le Doubs, ces structures sont des jardins biologiques collectifs à vocation d'insertion sociale.

DES «Jardins de Cocagne», il en existe aujourd'hui dans toute la France et même au-delà puisque des projets devraient voir le jour en Belgique, et peut-être en Italie et en Espagne. Leur développement rapide fait figure de symbole de réussite au sein de l'économie sociale et solidaire.

La première structure est née à Chalezeule, à côté de Besançon, en 1992 et onze ans après, on compte 60 jardins de ce type en France dont 5 en Franche-Comté (Besançon, Bavans, Lons, Héricourt, Belfort).

Et entre dix et quinze nouvelles structures sont pressenties pour 2002. L'ensemble représentera alors 1600 personnes en insertion, 300 postes d'encadrants, 400 bénévoles. Et 110000 familles d'adhérents.

Les «Jardins» visent l'insertion sociale par le travail en embauchant des personnes en difficulté.

L'activité : produire et vendre des légumes bio, sous forme de paniers hebdomadaires distribués aux adhérents-consommateurs.

Ils s'adressent à des personnes de tous âges qui se trouvent en situation précaire : allocataires du RMI, sans revenus, sans domicile, chômeurs de longue durée, en difficulté sociale, professionnelle et personnelle. Avec l'enjeu «de recréer du lien social dans la proximité entre les personnes investies : jardiniers, maraîchers, adhérents, voisins, agriculteurs locaux, partenaires institutionnels».

Le concept a eu tant de succès qu'une association nationale



Deux ministres aux Jardins de Cocagne de Chalezeule, près de Besançon : Guy Hascot et Paulette Guinard-Kunster en on visite le 6 décembre.

(«Réseau Cocagne») a été constituée pour fédérer tous les organismes existant et répondre aux multiples demandes d'informations, d'aides et d'interventions qui ont convergé vers Besançon, notamment à partir de 1996.

Et aussi répondre au besoin de structurer et d'accompagner la croissance.

Ainsi, l'association aide les nouveaux porteurs de projets, propose des formations sur les

deux axes de travail des «jardins», à savoir accueillir des personnes en difficulté et produire des légumes bio et exerce du lobbying auprès des pouvoirs publics.

Elle assure également la mutualisation et l'échange des connaissances et des expériences.

S.P.

Contact : Réseau Cocagne, 2 Grande rue, 25520 Chalezeule (03.81.21.21.10 et rc@reseaucocagne.asso.fr).

DROIT Un nouveau statut, la SCIC

De plus en plus d'associations ont développé des activités économiques mais désirent cependant garder une vocation sociale. Afin de répondre à leurs attentes, le secrétariat d'Etat à l'Economie solidaire a créé un nouveau statut : la société coopérative d'intérêt collectif (SCIC). Régies par le code de commerce, ces sociétés sont des SA ou des SARL mais, à la différence des entreprises commerciales, elles se caractérisent par des finalités d'utilité sociale.

Non-lucrativité, valeurs de solidarité et de bien-être social, gestion démocratique et participative de la société sont des critères essentiels pour elles. Leur objectif est «la production ou la fourniture de biens et de services d'intérêt collectif, qui présentent un caractère d'utilité sociale» (article additionnel à la loi 47-1775 du 10/09/47, après l'article 19 quater). Ce nouveau statut pourrait intéresser de nombreuses associations dont celles qui ont des activités commerciales importantes et qui ne souhaitent pas voir l'ensemble de leurs activités associatives assujetties à l'impôt. Il peut également convenir aux associations gestionnaires de service public et être la forme que prendraient les activités économiques filiales des associations.

Ce nouveau statut entre dans la philosophie de l'économie solidaire et son principe est également né des débats parlementaires relatifs aux lois sur les emplois-jeunes et de «lutte contre les exclusions» (pour plus de renseignements : site www.social.gouv.fr).

BOUTIQUE DE GESTION En faveur de la création d'entreprise...

C'est un réseau d'entraide et de solidarité qui oeuvre dans le... soutien à la création d'entreprises. Les Boutiques de gestion ont été créées en 1979 et comptent actuellement 120 implantations et 107 points d'accueil. Celle de Besançon est née en 1981. Elle est pour l'heure unique en Franche-Comté, mais la couverture totale du territoire est prévue pour 2005...

Association loi 1901 animée par 18 salariées, elle a pour rôle, comme les autres, d'accompagner et de soutenir les porteurs de projets d'entreprises et les jeunes entrepreneurs.

Travaillant en partenariat avec d'autres organismes axés sur ce soutien (ADED du Doubs, CCI, chambre de métiers, Cré-entreprendre initiatives,

Industries entreprises nouvelles) elle accueille et accompagne individuellement les porteurs de projets.

Du premier contact au démarrage de l'activité et à l'insertion dans le tissu local, l'ensemble du parcours est suivi de près. Il peut comprendre des formations à la gestion et à la stratégie d'entreprise (pour la plupart financées par le Conseil régional de Franche-Comté) comme un accueil dans la pépinière d'entreprises de la Boutique. Dans l'ensemble, les Boutiques de gestion peuvent s'enorgueillir d'un taux de réussite des entreprises qu'elles accompagnent de l'ordre de 84 % au bout de 4 ans.

Contact : boutique de gestion, 2 C chemin de Palente, 25000 Besançon (03.81.47.97.00).

RETOUR

Lip Précision Industrie, coopérative en développement

Lip existe toujours.

C'est désormais une société coopérative ouvrière de production (SCOP) à capital variable, créée en 1999.

LIP précision a été mis en liquidation judiciaire en décembre 1998.

Mais Lip existe toujours sous le nom de Lip Précision Industrie, suite à la volonté d'une vingtaine de salarié, derrière Jacques Burtz, qui ont souhaité reprendre l'activité.

Désormais, l'entreprise s'est spécialisée dans la mécanique générale de précision et réalise du décolletage en petite série, du montage, de la mise au point d'ensembles mécaniques, de la réalisation d'outillage de contrôle et de

petites machines spéciales. Elle travaille pour de multiples secteurs d'activité, du médical à l'informatique en passant par la confection et ses clients s'appellent Thomson, Augé découpage, Alsthom, Sony... Elle connaît une bonne situation financière, chiffre d'affaires croissant, forte rentabilité, bonne productivité, etc. Qu'est-ce que tout cela a à voir avec l'économie solidaire ?

Le projet est collectif : les salariés ont versé leurs indemnités de licenciement au capital de la nouvelle société.

Ils ont embauché plusieurs chômeurs de longue durée.

L'entreprise compte actuellement 30 personnes et tous, secrétaire-comptable excepté, travaillent une partie de leur temps à l'atelier.

De nouvelles embauches sont par ailleurs prévues...

Surtout, elle présente les 4 particularités communes aux 1400 SCOP existant en France : maîtrise de l'entreprise par les salariés, valorisation du travail plutôt que du capital, variabilité du capital et poids égal pour chaque associé.

En bref

● JARDINS DE COCAGNE - SUR l'ensemble du territoire, ils font travailler 1500 personnes en contrat d'insertion (et 280 encadrants). Parmi elles, 63 % d'hommes, 20 % de 18 - 25 ans et 37 % de 26 - 35 ans. 67 % sont allocataires du RMI. 26 % ont connu une sortie vers l'emploi, 14 % vers une formation, 7 % une continuité de leur parcours d'insertion et 22 % une insertion sociale.

● Scop - pour en savoir plus sur les sociétés coopératives de production, il est possible de contacter la confédération générale, 37 rue Jean-Leclaire, 75017 Paris (01.44.85.47.00).

● COMMERCE EQUITABLE - cette notion entre pleinement dans le domaine de l'économie sociale et solidaire. Une association européenne regroupant 12 centrales d'achat implantées dans 9 pays d'Europe a été créée en 1990. Aujourd'hui, le commerce équitable représente un chiffre d'affaires européen de 1,3 milliard de francs et diffuse des produits en provenance de 550 groupements de producteurs répartis dans 44 pays, soit 800 000 familles de pays en développement bénéficiaires (5 millions de personnes). Pour en savoir plus en Franche-Comté, RECIDEV, 03.81.41.05.87.

MONTBÉLIARD Bureau information jeunesse : 10 ans en 2001

L'organisme accueille et informe une soixantaine de jeunes par jour. Et, outre l'info-doc, multiplie les services.

POUR marquer cette décennie d'existence, le BIJ a organisé un jeu de piste entre novembre et décembre. VTT, trottinette, bons d'achat chez Nuggets ont récompensé 10 lauréats parmi les habitués du BIJ. Aujourd'hui, l'organisme accueille soixante jeunes par jour. 18000 demandes ont été traitées en 2000, contre 2000 en 1992, explosion qui révèle la place incontournable prise par le BIJ chez les jeunes du Pays de Montbéliard.

En 1991, sa naissance à l'initiative de l'office du tourisme, sous le statut loi 1901, vie à répondre aux besoins des étudiants fraîchement arrivés sur le site des Portes du Jura, notamment sur le plan des logements ou des informations pratiques sur la ville. Une convention est signée avec le ministère de la Jeunesse et des Sports, fixant les règles de fonctionnement dans le respect de la charte de l'information jeunesse (accès libre, anonyme et gratuit). Installé jusqu'en 1994 à l'office du tourisme, il emménage ensuite à la Villa Chenevière puis au centre des Alliés (septembre 1998). Dernière évolution en date, le BIJ intègre les services de la Ville en janvier 1999.

A l'heure actuelle, autour de la documentation, plusieurs services sont proposés aux usagers. La documentation elle-même s'est étoffée, passant de 50 classeurs mis à la disposition des jeunes à 500, dans neuf domaines différents (enseignement, métiers, emploi, formation permanente, vie sociale et pratique, loisirs, sports, vacances et étranger). Des dossiers documentaires sont également créés afin de répondre à des demandes spécifiques (département français, régions, pays étrangers, associations, séjours linguistiques, universités, jobs d'été...). Les services



Des cadeaux pour les 10 ans du BIJ. Photo Annie Volatier.

connaissent eux aussi une expansion conséquente : 80 logements proposés en 1992, 350 en 2000 (et 738 demandes l'an dernier contre 76), plus de 220 offres de jobs d'été (30 en 92) proposés grâce à un partenariat renouvelé chaque année avec le tissu économique local. D'autres services se mettent en place : en 96, un atelier CV est créé pour répondre à une forte demande et en 2000 près de 3000 jeunes ont utilisé les deux ordinateurs mis à disposition pour saisir gratuitement des documents. Depuis 98, un pôle multimédia permet aux détenteurs d'une carte Avantages jeunes de surfer sur Internet. Des services co-voiturage, petites annonces et baby-sitting se mettent en place. Enfin, depuis 1996, grâce à une initiative du CRIJ à Besançon, la carte Avantages jeunes est étendue à Montbéliard. Réservée aux moins de 26 ans et aux étudiants, elle permet d'obtenir de nombreuses réductions régionales et d'accéder à des prestations gratuites, moyennant 6 euros.

On ne serait pas complet sans évoquer les multiples actions

ponctuelles qui émaillent la vie du BIJ : de 95 à 98, un partenariat avec le Conseil général du Doubs a permis de générer une centaine d'offres de nouveaux logements pour les étudiants. Un autre partenariat avec le comité régional du logement permet de faire bénéficier aux jeunes de moins de trente ans du dispositif 1 % logement, visant à leur faciliter l'accès à l'habitat locatif. En 94 et 95, dans le but de faire connaître nos institutions, deux voyages se sont déroulés à Paris avec des élèves de seconde et terminale. En 95 et 96, plusieurs après-midi d'information ont été organisés sur des thèmes intéressants les jeunes : santé, jobs, métiers de l'animation, logement. Cette année, l'expérience a été renouvelée sur le thème des jobs d'été, aux Portes du Jura. Depuis 95, le BIJ participe également aux carrefours formations, forums sur les métiers organisés par les établissements scolaires et le Centre d'information et d'orientation.

BIJ, 2 avenue des Alliés, Hôtel de Ville, BP95287, 25205 Montbéliard cedex (03.81.99.24.15).

THÉÂTRE « Galeries », la famille selon la compagnie du P'tit vélo

Douze ans d'existence et 7e création : la compagnie du P'tit Vélo à Besançon est une troupe de théâtre amateur qui se porte bien. Une troupe dynamique : sur «Galeries», spectacle proposé au théâtre de l'Etoile (St-Ferjeux) en décembre, janvier et février, une quarantaine de personnes «de 7 à 77 ans» ont travaillé ensemble, élaborant cinq lieux scéniques, fabriquant une quarantaine de masques. La création est collective : les membres de la troupe ont travaillé ensemble à l'écriture, ils ont élaboré personnages et situations, échafaudé une mise en scène

collective et dépouillé le texte au fur et à mesure des répétitions. Il en est issu un univers de galeries souterraines d'où surgissent divers portraits de familles contemporaines. Le spectacle est interactif, son montage burlesque à partir d'improvisations suscitant la présence active des spectateurs.

«Galeries» au théâtre de l'Etoile, 26 rue de la Basilique : représentations les 28 et 29 décembre, 4, 5, 11, 12, 18, 19, 25 et 26 janvier, 1 et 2 février à 20 h 30 ; les 6, 20 janvier et 3 février à 17 h 30. Renseignements, 03.81.51.59.45 ou 03.81.52.05.42.



BESANÇON « Au-dessous d'un volcan » reçoit Robbe Grillet

Association des amis de la librairie Les Sandales d'Empédocle, «Au-dessous du volcan» organise lectures, rencontres, conférences avec des écrivains choisis par ses adhérents. En janvier, elle recevra au 95 Grande rue Gilles Ortlieb (le 17 à 20 h 30 dans le cadre des jeudis de la poésie), Agnès Van Zanten auteur de «l'Ecole de la périphérie» (le 18 à 20 h 30) et le romancier Alain Robbe Grillet (le 30 à 20 h 30), 80 ans, toujours vert.

Renseignements : 03.81.82.00.88.

En bref

● **EXPOSITION - la Maison de la famille** à Besançon poursuit toute l'année son programme d'expositions. Jusqu'au 31 décembre, elle présente des œuvres de Jean-Luc Riffiod, «fleurs et couleurs» puis, du 14 au 30 janvier, «le vieux Besançon - fleurs - portraits et paysages» de Luc Baverel. Renseignements, 03.81.80.21.74.

● **BALADES - l'association du Chemin des sens et de la création artisanale** a mis en place un ensemble de circuits thématiques dans le cadre de CHORUS (Centre Historique :

Opération de Revitalisation Urbaine et Sociale). Ces animations associent tourisme, métiers de l'artisanat et patrimoine culturel bisontin. Prix d'un circuit : 7,62 euros. Contact : office du tourisme, 03 81 80 92 55.

● **PHOTOS - Thomas Journot** est un photographe bisontin de 23 ans qui vient de prendre des clichés avec les sinistres de l'explosion de Toulouse. Une dizaine de portraits en noir et blanc qu'il montre à la MJC de Palente du 21 janvier au 2 février.



orea L'école supérieure de l'alternance

Optimisez vos compétences

- BTS Force de vente
- BTS Action commerciale
- BTS Assistant(e) de direction
- BTS Assistant(e) de gestion PME/PMI
- BTS Comptabilité/Gestion
- Baccalauréat Professionnel Commerce

Orea
78, avenue Clémenceau • 25000 Besançon • www.orea.fr **03 81 41 07 06**

Centre de formation s'effectue après la signature d'un contrat de travail avec une entreprise (contrat de qualification). Toutes les informations conformes à l'article L930-6 du Code du Travail relatives au déroulement et aux objectifs de la formation sont disponibles sur simple demande à OREA.

REGROUPEMENT

Le CLAC dynamise la culture lédonienne

Le collectif lédonien d'action culturelle regroupe une quinzaine d'associations et de groupes musicaux qui œuvrent pour la promotion de la musique locale.

L'image de l'association «En Scène!» (voir ci-contre), l'objectif des membres du CLAC est de créer une véritable dynamique cohérente afin que les formations musicales du bassin de Lons-le-Saunier aient les mêmes chances d'accéder à la scène. Le CLAC voudrait notamment que la salle du Boeuf sur le Toit, principale salle de spectacles de la capitale jurassienne, soit gérée par les artistes eux-mêmes. La grille de programmation serait alors plus homogène et mieux répartie entre groupes de plus ou moins grande notoriété. Cette partie du travail du CLAC est toujours en cours de réflexion.

Un premier pas dans cette direction a néanmoins été franchi puisque le 15 septembre dernier, le CLAC a lancé la première édition d'une manifestation intitulée «Le Boeuf a la Cote», qui a eu lieu au Boeuf sur le Toit. De 15 h à 3 h du matin, une cinquantaine d'artistes de tous poils, parmi lesquels trois membres de l'association «En Scène!», ont présenté bénévolement leurs



«Jouap'la vie», chorale de jazz, lors de la manifestation «Le Boeuf a la cote» le 15 septembre dernier.

créations : musique, chansons, spectacles, saynètes, improvisations, danse, chorales, jongleurs, saltimbanques. Une première édition réussie qui est de bon augure pour les années suivantes... Près de huit cents per-

sonnes ont d'ailleurs pu constater à cette occasion que la musique jurassienne a encore de beaux jours devant elle!

Pour tout renseignement complémentaire, contacter le 06.84.21.32.01.

MUSIQUE « En scène ! » décharge les artistes de l'administratif

Une association jurassienne qui permet aux artistes de tous horizons de se consacrer pleinement à la création sans se soucier des tracas administratifs.

Promouvoir les groupes professionnels francs-comtois : telle est la mission première de l'association «En Scène!» créée en novembre 2000 par Pierre-Emmanuel Scherrer suite à un constat.

«Avant, les musiciens locaux se débrouillaient pour créer leur musique, pour écrire et ils devaient endosser une deuxième casquette pour assurer leur promotion» : les musiciens n'ont pas le temps, ni l'énergie de se consacrer pleinement à leur création et à leurs obligations administratives, pourtant nécessaires à la survie de leur groupe.

C'est pourquoi l'association répond déjà au besoin qu'ont quatorze groupes de se décharger de la partie administrative de leur art.

«En scène!» est un intermédiaire entre les artistes et les organisateurs de spectacles, mais aussi entre les groupes afin qu'ils partagent leurs expériences.

D'autre part, elle leur apporte un soutien méthodologique dans l'ensemble de leurs

démarches, que ce soit lors de l'établissement ou de la signature d'un contrat ou encore pour la recherche de financements auprès d'acteurs culturels et institutionnels : mairies, collectivités locales, direction des Affaires culturelles ou autres.

«Si «En Scène!» ne peut pas répondre à une demande, elle recherche les personnes compétentes pour le faire».

Car le travail en partenariat, l'entretien et l'enrichissement permanent de son réseau de connaissances sont indispensables à cette association.

«En Scène!» ne privilégie pas un seul type de musique. Son créneau est en effet les «musiques actuelles». Fanfare, salsa, swing, jazz, rock, musiques tzigane, yiddish et irlandaise, ska, pop, chansons, guitariste accompagné d'une danseuse aérienne...

De nombreux styles, alliant parfois la musique et un autre art sont dès maintenant représentés ; ce qui témoigne de la richesse de la création musicale jurassienne et franc-comtoise.

En Scène!, 100 Grande rue, 39570 Chilly-le-Vignoble (tél., 03.84.86.23.04 - mel : asso.en.scene@frees-bee.fr).

En bref

● **THÉÂTRE** - la compagnie **Cartoun Sardines Théâtre** interprétera en janvier deux pièces de Shakespeare : «Le Conte d'hiver» les 22 et 23 ainsi que «Roméo et Juliette» le 25.

Représentations au théâtre de Dole. Réservations au 03.84.82.99.19. Tarif : 17 euros (plain tarif).

● **BASKET** - assistez gratuitement à un match de basket avec la carte avantages jeunes, le Conseil général du Jura et le Jura Salins Basket Club le 19 janvier : le JSBC reçoit l'USA Liévin à partir de 20 h à la salle des Communes, avenue du général de Gaulle. Entrée gratuite sur présentation du chèque adéquat et de la carte. Renseignements : 03.84.73.11.60.

● **POINT CYB** - le réseau Information Jeunesse du Jura dispose de Points cyb où le public peut consulter Internet. Renseignements et conditions d'accès auprès des PIJ et BIJ du Jura à Arbois, Bletterans, Champagnole, Morez, Poligny, St-Claude et Lons-le-Saunier.

● **COURSE À PIED** - **Team Baverans** est une association qui vient de naître dans le village du même nom. Son objet est centré sur la course à pied, semi-marathon et marathon. Siège social : chez M. et Mme Bussièr, 4 rue de la Fresnaie, 39100 Baverans.

● **PAINT-BALL** - **nouveau club** aux Roussets, le Paint-ball aventure-club a pour objet de développer la pratique, l'enseignement et la promotion de ce loisir. Siège social : 810 route Blanche.

ECRAN MOBILE Des films récents en cinéma itinérant

Depuis plus de 10 ans, l'union régionale des œuvres laïques de Franche-Comté (URFOL) a mis en place l'Écran mobile, salle de cinéma ambulante qui permet au public de voir près de chez lui des films sortis récemment, dans des conditions de projections comparables au «cinéma fixe». L'Écran mobile travaille dans toute la Franche-Comté et se rend régulièrement dans plusieurs villes jurassiennes, principalement Arbois, Mouchard, Salins-les-Bains et Saint-Amour. En janvier par exemple, l'association programme «Atlantide, l'empire perdu» (le 2 à Arbois, le 3 à Saint-Amour,

le 4 à Mouchard, le 5 à Salins), «Le Vélo de Ghislain Lambert» (le 2 à Arbois), «Le Petit Poucet» (le 3 à Saint-Amour), «Harry Potter» (le 9 à Salins et Gendrey, le 12 et le 29 à Salins, le 16 et le 30 à Arbois, le 26 à Clairvaux-les-Lacs), «Tanguy» (le 10 à Mouchard, le 15 à Saint-Amour, le 16 à Arbois, le 17 à Salins) et «Le Seigneur des anneaux» (le 22 à Dampierre, le 24 à Mouchard, le 26 à Clairvaux-les-Lacs, le 30 à Arbois et le 31 à Salins).

Pour connaître les tarifs, les horaires et les lieux de projection, téléphoner au 03.84.96.09.18.

CF04589 1437

afpa
Région
Franche-Comté
Association
nationale
pour la formation
professionnelle
des adultes

La formation qualifiante pour l'emploi
Vous aimez le contact humain, la technique, un métier qui bouge...
Alors devenez

TECHNICIEN ÉLECTROMÉNAGER

Entrée en janvier 2002, venez rejoindre cette formation au centre AFPA de Vesoul,

Niveau d'entrée : 1^{re} des lycées ou BEP/CAP élect. + permis B

Qualification : certificat de formation professionnelle de niveau IV (bac pro)

► N° VERT 0 800 02 8000

Les formations AFPA sont gratuites et rémunérées pour les demandeurs d'emploi, hébergement gratuit sous certaines conditions, restauration sur place

LURE

Une année de photos autour des jardins

Le très dynamique centre de ressources « photographie » a choisi de centrer toute sa saison sur un thème.

POUR la première fois, le Centre de ressources «photographie» de la ville de Lure a décidé de travailler sur un thème bien particulier, en l'occurrence «les jardins».

Toute la saison doit se décliner sur ce sujet, avec trois moments forts d'expositions, de rencontres et de multiples autres animations.

Le choix de cette thématique s'explique par l'intérêt des membres du centre mais aussi par un projet municipal de création de jardins familiaux et de réaménagement du parc de la sous-préfecture.

Le premier volet s'est déroulé du 3 au 18 novembre à l'espace Cotin : autour d'une exposition des élèves de l'atelier Magenta («les jardins ouvriers»), Marie-Hélène Parisot Fehner, fleuriste à Lure, a présenté des compositions florales tandis que des contes ont été lus en public.

Un deuxième volet concernera «les jardins d'utopie» : du 26 janvier au 10 février, toujours à l'espace Cotin, le public pourra contempler des styles de travaux différents : «Fleurs vives - fleurs mortes» de Catherine Tauveron présente des gros plans de plantes et de fleurs qui rappellent étrangement des peintures de nature morte par la violence des lumières et des couleurs, alors que «le paysage et le sacré» de Yann de Fareins est un plongeon en noir et blanc au cœur de la forêt sri-lankaise où l'architecture, fruit du travail de l'homme, est complètement dépassée par la force de la nature (pour ces deux expositions, entrée libre samedis et dimanches de 14 h à 18 h, mercredis de 17 h à 19 h et sur rendez-vous pour les scolaires).

Le dernier volet interviendra du 15 au 30 juin sur l'axe des «jardins publics».



L'une des œuvres de Catherine Tauveron à voir, en couleurs, jusqu'au 10 février.

Cette fois, un seul artiste, Hervé Jézéquel, pour deux expositions : la première s'appelle «la Villa d'Este» et regroupe des images à différentes saisons et à différents moments de la journée des fontaines jalonnant le parc de la célèbre Villa d'Este en Italie.

On assiste à la transformation de têtes zoomorphes au fil du temps.

La seconde, «le désert de Retz» évoque un jardin anglo-chinois situé dans les Yvelines, datant de 1789 et

aujourd'hui en cours de restauration. On y trouve une végétation luxuriante agrémentée de sites architecturaux. A travers son travail photographique, Jézéquel tente de reconstituer la flânerie d'un promeneur à travers le temps dans un univers de verdure.

Renseignements : Centre de ressources «photographie», 29 rue Albert Mathiez, 70200 (03.84.30.54.26).

Le centre de ressources propose également des stages et des formations autour de la photo.

MUSIQUE Une scène jazz dynamisée en Haute-Saône

Plusieurs partenaires culturels ont mis en place cette année dans le département un gros programme à la fois pédagogique et culturel autour du jazz et des musiques improvisées. Beaucoup de concerts, mais aussi des conférences découvertes, des expositions et un stage rythment la saison.

En janvier, le programme annonce la venue de Daniel Casimir autour duquel s'articulent trois propositions : d'abord un concert le 11 à Lure (centre culturel François Mitterrand) au cours duquel ce tromboniste de dimension internationale (il a obtenu les plus grandes distinctions au concours de jazz de Niedersachsen et s'est produit avec les meilleures formations américaines) sera accompagné de deux autres jeunes talents, le contrebassiste Hubert Dupont et le batteur Franck Vaillant.

Le lendemain, à l'auditorium de Lure, il sera au cœur d'une répétition publique d'un concert création de Daniel Casimir qui sera donné le 26 janvier à la salle Wissang d'Héricourt.

Pour cette répétition comme pour le concert, plateau exceptionnel : autour de Casimir, Fred Borey au saxophone, Jean-François Canape à la trompette, Mikael Felberbaum à la guitare, Vincent Courtois au violoncelle et un collectif

départemental de jazz (constitué de musiciens divers et de professeurs et élèves des écoles de musique) dirigé par Jean-Michel Trimaille.

Trois prestations révélatrices de la volonté de voir cette «scène jazz en Haute-Saône 2001/2002» marquée par la présence d'artistes d'ici et d'ailleurs, membres de la scène régionale, nationale et internationale.

Et mêlant amateurs et professionnels, diffusion et formation.

A l'origine, une convergence d'intérêts, née de «l'émergence d'une action forte en faveur du jazz qui s'affirme peu à peu dans le paysage musical haut-saônois».

Scène jazz en Haute-Saône est en effet née d'une collaboration entre le service culturel de la Ville de Lure, l'association Indigo, l'orchestre d'harmonie de Gray et l'Addim de la Haute-Saône.

Elle se veut une mise en réseau où chaque partenaire a «la possibilité d'affirmer sa singularité au cœur d'un projet pluriel dédié à l'une des expressions majeures de la grande famille des musiques actuelles».

Renseignements pour les prestations avec Daniel Casimir : à Lure, 03.84.30.33.42 ; à Héricourt, 03.84.56.73.02.

En bref

● **ART CONTEMPORAIN - jusqu'au 28 janvier**, le musée Baron Martin, à Gray, expose des œuvres de Vladimir Velickovic, artiste yougoslave installé à Paris depuis 1966 et Gudrun Von Maltzan, qui pratique le dessin de façon narrative. Renseignements, 03.84.64.83.46.

● **INTERNET - désormais**, le CIJ de Vesoul peut répondre à vos questions, vos demandes d'infos ou de doc par mail (adresse : doc.cij70@wanadoo.fr).

● **DANSE - un stage de danse Renaissance** est organisé à Luxeuil-les-Bains les 12 et 13 janvier. Renseignements, 03.84.40.56.55.

● **DISQUES ET BD - bourse** aux disques et à la bande dessinée, place Renet à Vesoul le 27 janvier. Renseignements au 03.84.97.10.85.

● **COTÉ COUR - tout au long** de l'année, le service culturel de la fédération des œuvres laïques propose des spectacles jeune public.

En janvier, c'est par exemple «Vache à plumes et autres poules à pis», du théâtre d'objets pour les 2 à 6 ans par le Bouffon théâtre, qui est présenté les 21 et 22 à St-Loup (foyer communal) et le 23 à Vesoul (Thèv'). Renseignements, 03.84.75.95.84.

FRANCHE-COMTÉ FORMATION

BTS en alternance

- informatique de gestion
- assurance
- immobilier
- force de vente automobile
- assistant(e) trilingue

FCF

4 chemin de Palente entrée K
25000 BESANÇON
mél besancon@franche-comte-formation.fr
www.franche-comte-formation.fr
tél. 03 81 40 30 44

A LIRE

Prix national pour la Bohème, journal des étudiants de l'UTBM

Drôle et touffu, il a décroché le 3^e prix au concours des journaux des grandes écoles et universités.

La Bohème est un journal étudiant qui nous livre des informations intéressantes tout en étant agréable à lire voir distrayant. On trouve de tout dans la Bohème : des articles sur la vie et l'actualité de l'école bien sûr, des interviews, des rubriques ciné, musique, BD...

La présentation est attractive et le ton éditorial s'inscrit dans un humour décalé et plutôt drôle. L'équipe de la Bohème, le journal des étudiants de l'UTBM, vient de se voir décerner le 3^e prix d'un montant de 10 000F au concours des journaux des grandes écoles et universités organisé, pour la douzième année consécutive, par la fondation Varennes.

Le jury, composé notamment de journalistes des magazines l'Étudiant, Figaro Étudiant, le Parisien, le point Grandes Ecoles a passé au crible 73 journaux. Il a examiné chaque dossier comme produit de communication global en tenant compte à la fois des qualités journalistiques (choix des thèmes, intérêt des articles, contenu rédactionnel, style, lisibilité) et graphiques (maquette, composition, mise en page, illustration, impression). 14 étudiants s'impliquent pour faire vivre la Bohème et réaliser 4 numéros par an diffusés à 1000 exemplaires. Pour en savoir plus, nous avons rencontré Gaël Le Coz, rédacteur en chef qui répond à quelques questions.

bilité) et graphiques (maquette, composition, mise en page, illustration, impression). 14 étudiants s'impliquent pour faire vivre la Bohème et réaliser 4 numéros par an diffusés à 1000 exemplaires. Pour en savoir plus, nous avons rencontré Gaël Le Coz, rédacteur en chef qui répond à quelques questions.

Tout d'abord félicitations pour ce prix de la Fondation Varennes (qui vous est attribué pour la seconde fois). Vous devez être contents...

Nous sommes effectivement très contents et fiers de voir notre travail récompensé. Le journal rencontre un très bon succès auprès des étudiants et il est désormais reconnu par un concours national, alors pour nous, c'est vraiment super ! De plus, le prix nous permet de nous affranchir d'un certain nombre de contraintes.

Comment souhaitez-vous voir évoluer la Bohème ? Allez-vous augmenter le tirage ?

Actuellement, nous avons une fréquence de parution de 2 numéros par semestre. Notre

souhait serait de pouvoir en faire plus, mais au regard du temps que cela prend, il faut choisir entre la formule actuelle ou bien une fréquence accrue mais de moins bonne qualité. Une nouvelle présidence se mettant en place au semestre prochain, peut-être y aura-t-il des évolutions de ce côté.

Vous êtes en train de développer un site Internet. Quand sera-t-il en ligne et que pourra-t-on y trouver ?

Le site sera disponible pour la sortie du prochain numéro (début janvier). L'adresse est la suivante : <http://laboheme.utbm.free.fr>. On pourra y trouver tous les numéros en consultation et les télécharger au format pdf, ainsi qu'un forum de type question réponse, un formulaire de dépôt d'article, des infos sur l'équipe : contacts, postes... Seront également disponibles, les articles qui ne seront pas parus dans la version papier.

Quels sont vos projets «bohémien» pour l'année à venir ?
La direction du journal se



Une joyeuse équipe aux commandes

renouvelle tous les semestres, aussi il est difficile d'instaurer des projets d'une année sur l'autre. Actuellement, avec l'aide de l'école, nous essayons de monter une salle de rédaction qui permettrait au journal d'être moins dépendant des personnes qui s'en occupent,

ceci au niveau du matériel informatique principalement. Sinon le journal évolue au gré des différentes équipes et chacune a la choix de continuer ce que les autres ont commencé ou bien changer de direction.

Contact :
e-mail : laboheme@utbm.fr

Un autre étudiant récompensé

Sébastien Chaumont est étudiant en génie mécanique et conception à l'UTBM. Il est également lauréat 2001 du challenge ITECH organisé par l'Institut textile et chimique de Lyon. Ce challenge est également un passeport pour l'emploi puisqu'il assure une mission de formation à l'innovation technologique auprès des étudiants et d'aide à l'innovation pour les industriels de la filière textile. Au sein d'un réseau de 22 écoles et universités, le challenge proposait cette année 22 sujets définis par les industriels de la filière.

Parmi eux, c'est donc le projet de fin d'études de Sébastien Chaumont qui a été récompensé : il a piloté un «rideau

régulateur d'opacité» au sein de l'entreprise SATF Ondine, basée à Tarare dans le Rhône. Le projet, qui associe également une étudiante en arts appliqués et un étudiant spécialisé dans le textile, consiste à élaborer un store dont la tringle mécanique permet 3 positions d'utilisation : rideau descendant côté pile, rideau descendant côté face et rideau remonté. Selon le côté choisi, des bandes de tissu viennent obturer ou libérer le passage de la lumière. Le système permet également de rompre des microcapsules emprisonnées dans le tissu, assurant la diffusion régulière de parfum ou de substances anti-tabac.

En bref

● **EXPOSITION - Cécile Paris** arpente et observe les villes, pratiquant la photographie comme prise de notes.

Une partie de son travail est présenté du 11 janvier au 26 février au théâtre Granit à Belfort (renseignements, 03.84.58.67.55).

● **EXPOSITION (2) - « Les Champs de la mémoire, paysages de la Grande guerre »** est présenté du 11 janvier au 31 mars à Belfort, tour 46 (rue Bartholdi). Une exposition d'histoire

qui regroupe des photographies des paysages actuels où eurent lieu les combats, des documents d'archives, de courts textes historiques, des collections inédites du musée d'art et d'histoire de Belfort, une lecture du journal d'un Poilu d'origine belfortaine. Dans le même temps, l'ouvrage « Les Champs de mémoire » rédigé par Anne Roze avec des photos de John Foley est en vente à la Tour 46. Renseignements, 03.84.54.25.51.



DF04576 M44
MAGESTIC

VOTRE PASSEPORT ENTREPRISE
TECHNIQUES COMMERCIALES
cycle supérieur en 1 an après un bac + 2

VENTE ET NEGOCIATION
cycle en 1 an après un bac

MANAGEMENT et GESTION
Cycle MAG en 2 ans après 1 bac + 2
Titre homologué niveau II

**BTS ACTION COMMERCIALE
ET FORCE DE VENTE**
EN CONTRAT DE QUALIFICATION*

Chambre de Commerce et d'Industrie du Jura
03.84.24.15.76 ou par e-mail cci@jura.cci.fr

* L'emprunte en formation ne sera effective qu'après la signature d'un contrat de qualification

NOM :
Prénom :
Adresse :
Code postal :

Ville :
Téléphone :
souhaite recevoir sans engagement une documentation sur la formation :

- VENTE ET NEGOCIATION**
en 1 an après un bac
- TECHNIQUES COMMERCIALES**
en 1 an après un bac + 2
- GESTION ET MANAGEMENT**
en 2 ans après un bac + 2
- BTS ACTION COMMERCIALE
ou FORCE DE VENTE**

Coupon information à retourner à
Chambre de Commerce et d'Industrie du Jura
BP 377, 39016 LONS-LE-SAUNIER cedex
Tel. 03.84.24.15.76 www.jura.cci.fr

THÉÂTRE

Antigone, l'éternelle figure du refus

La pièce de Brecht, inspiré par Sophocle et Hölderlin, mise en scène par Gilles Chavassieux, est donnée à Morteau, Sochaux, Champagnole.

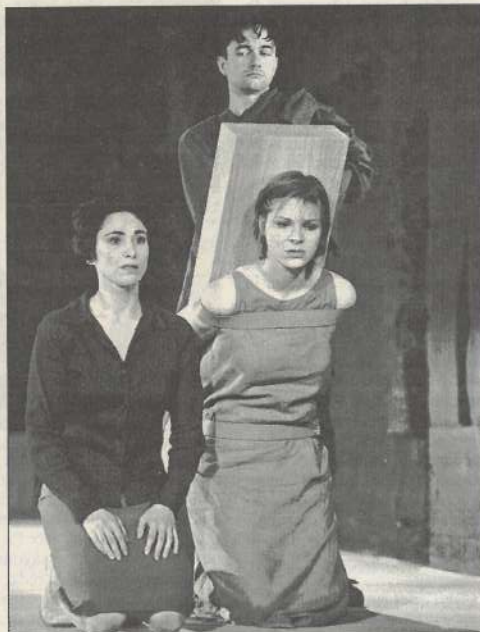
HOMMAGE aux résistants d'hier et d'aujourd'hui, plus que restitution de la figure mythique d'Antigone : la pièce de Brecht mise en scène par Gilles Chavassieux, dépouillée, magnifiée par des acteurs dont le rôle est d'abord de donner aux personnages leur place centrale, oeuvre du côté de l'humain intemporel ou plutôt de tous les temps. Même si c'est en 47, au sortir de la guerre, que Brecht adapte ce texte (il propose un prologue situé à Berlin en 1945), et donc avec références historiques évidentes, c'est en s'inspirant de Sophocle et d'Hölderlin.

Sous-entendu, rien ne change. Antigone, qui s'insurge contre la loi de son oncle Créon, est une figure éternelle, celle de l'esprit de révolte.

Traduit par Maurice Regnaud, le texte a malheureusement des échos contemporains, Antigone étant une femme seule, en butte à l'injustice de la loi des Hommes.

Dans cette version, mise en scène et comédiens (Sophie Cattani, qui joue Antigone, Emmanuelle Ricci, Nicolas Gabion, Jean-Vincent Brisa, Philippe Mangenot, Gilles Chavassieux et un chœur composé d'Alain Sergent, Yves Bressiant et Roland Bouilly) ont reçu un accueil critique remarquable.

Le public franc-comtois a l'occasion d'en juger à plusieurs reprises puisque la pièce est jouée au cours du mois de



De g. à d., Emmanuelle Ricci (Ismène), Sophie Cattani (Antigone), Philippe Mangenot (le garde). Photo Christian Ganot.

janvier à Morteau, Sochaux et Champagnole.

«Antigone» par le théâtre des Ateliers de Lyon : représentations le 11 à Champagnole (salle des fêtes, contact, 03.84.52.43.67), le 15 à Sochaux (MAL, 03.81.94.16.62), le 17 à Morteau (théâtre, 03.81.67.18.53).

Avec la carte Avantages jeunes, la place est au tarif abonné scolaire à Champagnole, à 8 euros au lieu de 14 à Sochaux et à demi-tarif à Morteau.

Le chéquier Avantages culturels de Belfort-Montbéliard contient une entrée gratuite pour un spectacle de la MAL.

Drew Gress Quartet

BONNE nouvelle pour les amateurs de jazz mélodique moderne : Spin & Drift, le groupe de Drew Gress sera en concert au nouveau théâtre de Besançon le lundi 21 janvier, dans le cadre de la programmation de l'AMIB. Ce contre-bassiste new-yorkais est accompagné de Uri Caine au piano, de Tim Berne au saxophone alto et de Tom Rainey à la batterie.

Né en 1959 dans le New-Jersey, Drew Gress a grandi dans la région de Washington DC avant de s'installer à New-York où il vit et travaille depuis neuf ans.

Lors de ses nombreuses tournées en Amérique, Europe et Asie ou lors d'enregistrements, il a eu l'occasion de travailler avec des artistes importants dans le monde du jazz dont Fred Hersch, Dave Douglas et Don Byron.

Il a deux disques à son actif : «Jagged Sky» (1998) et l'actuel «Spin & Drift» qui donne son nom au groupe.

Drew Gress est reconnu dans le monde du jazz comme un

compositeur éminent et un artiste de premier plan.

Drew Gress quartet, nouveau théâtre de Besançon, lundi 21 janvier, 20 h 30 (Renseignements, 03.81.88.55.11).



BESANÇON Claudy Pellaton et René Barsot exposent ensemble

« Errances et autres rencontres », c'est deux expos en une ou plutôt une expo rapprochant le travail de deux artistes : le sculpteur Claudy Pellaton, dont le travail, « des silhouettes aux pirogues, s'oriente vers une interrogation sur le temps et le mouvement », les pirogues évo-

quant l'eau et le voyage ; et René Barsot, photographe qui joue sur le thème de la rencontre et du double en des œuvres associant photo et peinture.

Jusqu'au 6 décembre, de 10 h à 19 h, au «Paris», place Pasteur, à Besançon (tél., 06.84.40.18.53 et 06.81.61.22.86).



PHOTOS Eric Toulot visite des familles franc-comtoises

Après un premier ouvrage consacré à des portraits d'écrivains franc-comtois (co-édité par le Centre régional du livre et Néo Editions), le photographe Eric Toulot publie «Histoires de famille». Il y présente des familles comtoises, photographiées dans leurs intérieurs, certaines étant «expatriées» dans le sud-ouest et au

Québec. Ce second volume soutenu par le CRL, le Conseil régional de Franche-Comté et le Conseil général du Jura, expose des rencontres de hasard et fait retrouver «l'atmosphère des photos de famille d'autrefois, lorsque l'on posait réunis sur un perron ou dans un jardin». En librairie, 30 euros.

L'agenda concerts - janvier

● **NOUVEL AN - idées fêtes pour célébrer 2002 en musique ?** Signalons notamment l'«api niou hier» du Bikini test (La-Chaux-de-Fonds) de 23 h à 8 h du matin sous le mystérieux intitulé «êtes-vous Indiana Jones ou Crocodile Dundee ?». Au Moulin de Brainans, c'est au milieu d'un décor imaginé par le collectif MOSH que l'on est invité à déguster le funk de Super Fresh Babali et des mix assurés sur 2 dance-floors par K-mizzoll, Afghan-Mapa, MC Galettes. Auparavant, dès 20 h, le restau du Moulin propose un menu à 150 F avec apéro, mise en bouche, ambiance tamisée et végétale. Renseignements, 03.84.37.56.15.

● **CONCERTS « AVANTAGES CULTURELS » EN JANVIER - Wally (chanson)** - le 22 à St-Claude (théâtre de la Maison du peuple).

Steve Lacy (jazz) - le 25 au théâtre de Montbéliard. Piccolo (5 voix a cappella) - le 26 à Luxeuil (Espace Molière).

● **UNE SÉLECTION DE RENDEZ-VOUS ROCK, TECHNO, CHANSON...** «One more time» - soirée funk à fond le 5 à La-Chaux-de-Fonds (Bikini test) : une «Starsky & Hutch night» avec DJ Lu Fu-Ki, DJ Daï and friends.

Jean-Pierre Cusenier Quartet - les 18 et 19 à Besançon (théâtre Bacchus) : J.P. Cusenier (piano), Camille Roy (trompette), Eric Jankowsky (contrebasse), Patrick Barbenoire (batterie). Christian Ferrari (chanson) - en résidence pendant 3

semaines à Beaucourt, Ferrari propose un spectacle pour les 3 à 6 ans (séance tout public le 22 à l'Arche de Bethoncourt) et un pour les 6 - 10 (tout public le 25 à Beauourt, foyer Georges Brassens).

● **Blackwater (celtique)** - le 10 à Besançon (Passagers du zinc).

● **Grand Popo Football Club** - le 26 à Vesoul (salle Parisot).

● **MANISE** - 11 œuvres peintes, sculptées ou dessinées pour découvrir l'un des artistes créateurs de la modernité. Exposition jusqu'au 14 janvier au musée des beaux-arts et d'archéologie de Besançon. Visite commentée le 6 janvier à 15 h. Renseignements, 03.81.87.80.49.

● **EMILE BARBENOIRE** - virtuose de la batterie, il joue son spectacle «L'Origine comique de la vie» le 11 janvier à Dole (la Fabrique, 03.84.82.24.10).

● **VALÉRIE LEMERCIER** - le 12 janvier à Belfort (Maison du peuple). Rens., 03.84.58.67.68.

● **LA BELLE SOCIÉTÉ** - un trio entraînant qui met beaucoup d'humour dans sa musique ou l'inverse : Etienne Grandjean (chant et accordéon astronomique), Vincent Burlot (saxo et tuba en folie) et Job Defernex (guitare et basse atomique) sont au foyer Georges Brassens de Beaucourt le 18 janvier (03.84.56.53.98).

● **« LA COUR DES GRANDS »** - Le couple Deschamps/Makeïeff, créateur des Deschiens, présente son nouveau spectacle à la Maison du peuple de Belfort, les 31 janvier et 1er février (03.84.58.67.68).

SALINE ROYALE Jean-Louis Thouard

expose son baron de Münchhausen

Jean-Louis Thouard, jeune auteur-illustrateur franc-comtois est déjà responsable d'un «Bestiaire fantastique du pays de Comté» publié aux éditions Milan, de la «Bataille des marionnettes» chez Gallimard ou encore des dessins des «Contes de la mythologie celtique» (Nathan) et de «Venise aux 1000 suspects» (Gründ). Aujourd'hui il publie, chez Gründ, un «Voyage extraordinaire du baron de Münchhausen» à travers lequel son imagination délivre une troupe carnavalesque et exubérante de trolls, gnomes, pirates, cyclopes, licornes et autres diabolins rencontrés par le baron perché sur des boulets de canon, au cours de ses pérégrinations. A cette occasion, la saline royale d'Arc-et-Senans, expose des illustrations originales autour du livre de Jean-Louis Thouard. Elles sont visibles entre le 7 décembre et le 14 janvier. Tel., 03.81.54.45.26. Avantages culturels : une entrée gratuite.

Avantages culturels - janvier

Avec le chéquier Avantages Culturels, des tarifs réduits ou gratuits :

● **CDN - NOUVEAU THÉÂTRE** (Besançon), 03.81.88.55.11.

« Electre/Oreste ». Claude Yersin et Yves Prunier ont travaillé à partir de Sophocle («Electre») et d'Eschyle («les Euménides») et, revenant à ces textes anciens, ont trouvé des correspondances avec la mythologie africaine. Création présentée du 9 au 12 et du 15 au 18. « 9 mm ». Pièce de Lionel Spycher, mise en scène par Stéphanie Loïk. Les 30 et 31.

● **THÉÂTRE DE L'ESPACE** (Besançon), 03.81.51.03.12.

Cycle cinéma d'ailleurs : le Japon : « Hiroshima mon amour » de Resnais (le 7), « M/Other » (le 8) et « H Story » (le 11) de Nobuhiro Suwa, « L'Été de Kikujiro » de Takeshi Kitano (le 9), « Charisma » de Kiyoshi Kurosawa (le 10). « Vaches à plumes et autres poules à pis ». Théâtre d'objets dès 3 ans, par le Bouffou théâtre. Du 14 au 18.

« Le Jardin des nains ». Humour noir, drôlerie acide, fable grinçante : du théâtre de marionnettes pour les grands par le théâtre du Fust. Du 22 au 24. « Tanin no kao ». Danse, musique et vidéo par le collectif Kubilai Khan Investigations. Les 29 et 30.

● **ORCHESTRE DE BESANÇON**, 03.81.61.50.50. Accompagné du harpiste Fabrice Pierre, l'orchestre interprète des passages d'Albert Roussel, Albert Ginastera, Mahler, Ravel. Le 18 à l'Opéra-théâtre.

● **L'ARCHE** (Bethoncourt), 03.81.97.35.12.

« Pacte 2666 ». En résidence à l'Arche, la cie du 13e qui propose cette création de cirque autour de «Faust» et d'autres oeuvres littéraires et cinématographiques. Tout public à partir de 8 ans. Du 15 au 18. En parallèle, Sophie Ronceray, photographe de la compagnie, expose à l'Arche (15 au 18) et à l'hôtel de Sponeck à Montbéliard (8 au 12).

« Mais comment va-t-on l'appeler ? » : création chanson de Christian Ferrari. Le 22. « Bella e bestia » : Teresa

Ludovico adapte «la Belle et la bête» en opéra pour tous, dès 7 ans. Les 24 et 25.

« Musiques à table » : spectacle musique et danse tout public dès 4 ans, les 28 et 29.

● **SCÈNE NATIONALE DE MONTBÉLIARD** 03.81.91.37.11.

« De beaux héros en vérité ! » : la compagnie les Affranchis adapte des textes de Tchekhov et les joue accompagnée d'un quartet de jazz. Les 29 et 30.

● **MAISON DES ARTS ET LOISIRS** (Sochaux), 03.81.94.16.62.

L'Orchestre de chambre de Moscou, dirigé depuis 1991 par Constantin Orbelian, premier américain à la tête d'un ensemble russe, est en concert le 11. Au programme, Mozart, Prokofiev et Tchaïkovski. « Antigone », le 15 (voir p. 20).

● **VILLE DE SAINT-CLAUDE** 03.84.41.42.62.

« Caligula ». Pièce de Camus par la cie Embarquez. Le 17 au théâtre de la Maison du peuple.

● **ESPACE MOLIERE** (Luxeuil), 03.84.40.57.28.

Marie-Jo Gallorini (chant) et Jean Didion (piano) en récital le 15.

● **SALINE ROYALE D'ARC-ET-SENANS**, 03.81.54.45.00.

« Les jardins de la BD », exposition jusqu'au mois de mars. « L'Album de famille de la planète », photographies d'Uwe Ommer jusqu'en avril.

● **ESPACE GALILÉE** (Montbéliard), 03.81.97.18.21.

Jusqu'au 4/1. « Qu'y a-t-il derrière la prise ? ».

« Nouvelles images, nouveaux réseaux », jusqu'en septembre.

● **MUSÉE DU CHATEAU DES DUCS DE WÜRTEMBERG** (Montbéliard), 03.81.99.22.61.

« Le Monde des fourmis » jusqu'au 3 février.

« ABC..... 1.2.tr'oies », exposition-jeu à travers un jeu de l'oie géant, jusqu'au 3 février.

● **MUSÉE DE PONTARLIER** 03.81.38.82.14.

« Au bonheur des dames », jusqu'au 2 janvier.

● **MUSÉE D'ARCHÉOLOGIE DU JURA** (Lons), 03.84.47.12.13.

« Les derniers chasseurs-cueilleurs du massif jurassien et de ses marges » jusqu'au 3 mars.

OPÉRA-THÉÂTRE

« Pelleas y Melisanda » ou Neruda en musique

Belle occasion d'utiliser le chèque découverte de l'opéra le 15 janvier, avec ce spectacle dû à Vicente Pradal et Michel Rostain.

« PELLEAS y melisanda » : opéra particulier puisqu'il s'agit de poèmes de Pablo Neruda. Le grand poète chilien s'est approprié le sujet de Debussy pour en faire une oeuvre de sa voix.

De cette oeuvre Vicente Pradal (musique) et Michel Rostain (mise en scène) se sont à leur tour saisi, pour en donner une sorte d'opéra minimaliste à base de chant andalou.

La dramaturgie s'efface derrière un chant flamenco à trois voix et met en lumière l'écriture magnifique de Neruda. A propos de laquelle Vicente Pradal écrit : « la structure même, l'architecture de «Pelleas y Melisanda» m'apparaissent comme idéales pour la composition : ce long poème d'amour est organisé, séquencé, et le dialogue amoureux cède le pas à une profonde réflexion sur l'angoissante nécessité d'écrire, de créer ».

Le 15 janvier à 20 h 30 à l'Opéra-théâtre. Renseignements,



03.81.83.03.33. Le chéquier Avantages Culturels contient une entrée gratuite utilisable pour un spectacle au choix parmi 7 positions dont «Pelleas y Melisanda». Réservation obligatoire, dans la limite des places disponibles.

OPÉRA-THÉÂTRE

« Pelleas y Melisanda » ou Neruda en musique

Belle occasion d'utiliser le chèque découverte de l'opéra le 15 janvier, avec ce spectacle dû à Vicente Pradal et Michel Rostain.

JEAN-LUC Lagarce n'a pas fini de parler de nous et de nous parler. De façon symptomatique, les mises en scène de ses pièces se multiplient en effet ses derniers temps - alors que de son vivant, jusqu'en 95, le phénomène était plus sporadique. Mais depuis 99, on a par exemple eu droit à trois mises en scène de «Music-hall». Et à des reprises de nombre de ses textes. L'auteur franc-comtois est devenu une référence nationale, au point d'être actuellement l'un des auteurs les plus joués. Presque un consensus : preuve parmi d'autres, on pouvait lire récemment dans «L'Express» (!) : «en avance sur son époque, son théâtre intime, fragile, hypersensible fait enfin un tabac». Sa région natale n'est pas en reste : cette saison, les Francs-Comtois pourront voir des mises en scène de «Juste la fin du monde» et du «Pays lointain», qui sont en fait deux versions d'un même texte. En effet, Lagarce tenait tellement à «Juste la fin du monde» qu'il l'avait réécrit.



La seconde version sera donnée en mars à l'Espace (Besançon). Pour lors, c'est «Juste la fin du monde» : Joël Jouanneau a choisi la retenue, l'effacement de la théâtralisation pour mettre en valeur un texte qui, écrit-il, «le bouleversa» lorsque François Berreur, assistant de Lagarce pendant 15 ans, lui fit parvenir en 98. Un texte qui est «un cri et sa retenue» : un

fil qui retourne dans sa famille annoncer sa mort prochaine ; des retrouvailles ; et ce fil qui repart finalement sans avoir rien dit.

«Juste la fin du monde» de Jean-Luc Lagarce, mis en scène par Joël Jouanneau. Le 19 au théâtre de Montbéliard. Une entrée gratuite dans le chéquier Avantages culturels de Belfort-Montbéliard. Renseignements, 03.805.710.700.

ANNONCES

Pour diffuser gratuitement vos annonces dans cette page (uniquement offertes, en jobs, emplois, formations BAFABAFD, jeunes filles au pair...), écrire à TOPO, Centre régional d'information jeunesse, 27 rue de la République, 25000 Besançon ou contacter le 03.81.21.16.08 ou envoyer fax au 03.81.82.83.17. Offres également affichées au CRIJ et sur minitel 3615 JJ (consultation, 1,01 F/mn).

CONCOURS

▲ La gendarmerie recrute sur concours pour emplois administratifs et de soutien : - en restauration collective. Diplômes : BP restaurant (niveau 4), bac technologique hôtellerie ou bac professionnel restauration, BTS hôtellerie-restauration. Dépôt de candidatures auprès de la brigade de gendarmerie du lieu de domicile ou du centre d'information et de recrutement avant le 31 mars 2002. Epreuves écrites le 12 avril 2002.

- affaires immobilières. Diplômes : BT encadrement de chantier génie civil, BT étude et économie de la construction, bac pro bâtiment, bac STI génie civil, BTS bâtiment, BTS étude et économie de la construction, BTS professions immobilières, DUT génie civil. Dépôt des candidatures avant le 15 avril 2002. Epreuves écrites le 7 mai 2002.

- exploitation des télécommunications. Diplôme : baccalauréat. Dépôt de candidatures avant le 31 mars. Epreuves écrites le 11 avril. - administration. Diplômes : bac pro secrétariat, bac pro comptabilité, l'ensemble des bac STT, bac SMS option bureautique, BTS assistant de direction, BTS assistant secrétaire trilingue, BTS comptabilité et gestion, BTS assistant de gestion PME-PMI. Dépôt des candidatures avant le 31 mars. Epreuves écrites entre le 15 et le 26 avril.

Conditions pour tous ces recrutements : avoir 17 ans révolus et moins de 29 ans à la date de signature du contrat (2 septembre 2002), 1,50 m minimum pour les femmes et 1,54 m pour les hommes, être reconnu apte physiquement.

Renseignements complémentaires : centre d'information et de recrutement, 17 avenue Elisée Cuseniler, 25000 Besançon (03.81.82.18.88).

EMPLOI

▲ La gendarmerie recherche : - 8000 gendarmes adjoints pour 2001/2002. Conditions : nationalité française, âgé de 18 à 26 ans, mesurer au min. 1,70 m pour les hommes et 1,60 m pour les femmes. Les hommes doivent avoir satisfait aux obligations du service national actif ou être titu-

laire du certificat individuel de la journée d'appel et de préparation à la défense. Pas de conditions de diplôme mais tests d'entrée de niveau 3e et bonnes dispositions en français (rédaction, orthographe) demandées. Avantages : 4800 F net par mois, hébergé et nourri gratuitement, 75 % sur tarifs SNCF en France.

- 3100 sous-officiers. Conditions : nationalité française, âgé de 18 à 36 ans, mesurer au min. 1,70 m pour les hommes et 1,60 m pour les femmes. Les hommes doivent avoir satisfait aux obligations du service national actif ou être titulaire du certificat individuel de la journée d'appel et de préparation à la défense. Avantages : 8000 F net par mois, logé gratuitement, 75 % sur tarifs SNCF en France.

Prendre contact avec mla brigade de gendarmerie de votre domicile ou le centre d'information et de recrutement de la gendarmerie (à Besançon, 03.81.82.18.88).

▲ Cherche un(e) responsable adjoint(e) de halte-garderie. Mission : suivi pédagogique, administratif et comptable. Profil : infirmière, éducatrice, assistante sociale, sage-femme, puéricultrice. Lieu : St-Vit. CDI de 25 à 30 h hebdo à partir du 2 janvier. Rémunération : groupe 4 cc animation socio-culturelle. Envoyer lettre de motivation et CV aux Francas du Doubs,

M. le directeur territorial, 6 rue de la Madeleine, 25000 Besançon (03.81.82.61.30).

▲ Francas du Doubs cherchent : - un animateur enfance-jeunesse à Quingey de janvier à juin. Mission : gestion pédagogique, administrative et comptable d'un CLSH périscolaire avec restauration. Profil : BAFA, BAFD et expérience souhaitée. Rém. : groupe 4 cc animation socio-culturelle.

- des animateurs enfance-jeunesse pour l'animation des restaurants scolaires à Chemaudin, Recologne, Nancray, Tarcenay, Lavernay, Thise, Pouilley-Français/Villers-Buzon. CDD de 6 à 7 mois en temps partiel.

Envoyer CV et lettre de motivation aux Francas du Doubs, M. le directeur territorial, 6 rue de la Madeleine, 25000 Besançon (03.81.82.61.30).

▲ Cherche un animateur multimédia en emploi-jeune pour gérer, animer et développer un centre multimédia et assurer le soutien scolaire d'enfants et ados de 6 à 18 ans. Profil : bac+2 souhaité, maîtrise de l'outil informatique, sens pédagogique. Rém. : SMIC. Contact : association PARI, 1 rue d'Artois, BP2096, 25051 Besançon cedex (03.81.51.43.07).

JOBS

▲ Cherche animateurs (pour Chapelle d'Abondance dans le 74 ou La Brède dans le 33) et directeurs (15 centres partout en France) de centres de vacances «découverte scientifique» en février. Rém. : 180 ou 250 F brut par jour. Envoyer lettre et CV ou contacter M. Venet à Altair, 17 rue Barbusse, BP42, 94242 L'Hay-les-Roses (01.41.98.65.71).

▲ Cherche un commis de cuisine et une serveuse nourris et logés du 15 janvier au 15 mars à Chapelle-des-Bois. Contact : Guy Pagnier, hôtel «les Melèzes», 2 place de l'Eglise, 25240 Chapelle-des-Bois (03.81.69.21.82).

▲ Cherche un directeur motivé pour un CLSH (10 à 40 enfants de 3 à 10 ans) fonctionnant les mercredis scolaires et pendant les vacances. Profil : BAFD souhaité ou BAFA avec expérience dans la direction. Lieu : Ouhans, dès janvier. Envoyer CV détaillé et lettre de motivation à «Vivre à la Loue», Mme vernerey, 2 rue de l'église, 25520 Ouhans.

▲ Cherche des animateurs et des directeurs pour l'encadrement d'un centre de vacances pour pré-adolescents et adolescents en Italie en février. Contacter le service recrutement à «Agence qui voyage», 01.60.16.76.86

OUVERTURE D'UN NOUVEL ESPACE

AU 9 RUE D'ANVERS BESANÇON

Venez découvrir toutes les tendances
hommes, femmes sur plus de 160 m²
représentées par les marques :

Pepe jeans, Miss Sixty, Firetrap,
Carhartt, Kiliwatch, Sessùn,
Lois, Kulte ●●●

Espace Mix
ouvert aux
DJ's locaux*

*Voir conditions au magasin - Contact Mr Lecossais

PORTRAIT

**Stéphane Thomas,
profession costumier**

**Installé à Besançon depuis 7 ans,
il fait partie de la poignée d'intermittents
du spectacle de cette profession en Franche-Comté.**



POUR Stéphane Thomas, le métier de costumier de théâtre, c'est d'abord des rencontres humaines. Des échanges. Ainsi parle-t-il de son travail le plus récent, «Ida désœuvrée», spectacle de la compagnie du Hors-là apprécié au CDN de Besançon le mois dernier, jouée au Thév' de Vesoul le 22 janvier. «Patrick de Bergen fait partie des belles rencontres que j'ai faites. J'avais déjà vu certains de ses spectacles et j'ai senti ce qu'il voulait faire, que ce qui lui plaisait dans le texte c'était une ambiance pour laquelle chaque élément, la comédienne, le décor, la lumière, la musique, le costume avaient la même importance». Après «Ida», il a commencé à travailler sur le prochain spectacle de Mohammed Guellati, «Saleté», puis se joindra aux Manches à balais, compagnie de théâtre de marionnettes.

Trois univers très différents. «J'aime beaucoup changer. Travailler pour une seule troupe, c'est risquer la routine et la complaisance. Rencontre des gens qui n'ont pas les mêmes vues, les mêmes méthodes, permet de s'enrichir». A 28 ans, il a déjà une quarantaine de spectacles à son actif. Sa vocation fut précoce. Fils de militaire, n'ayant donc jamais vécu au même endroit,

«mais plus ou moins originaire de Lorraine», il fait remonter son coup de cœur pour les costumes à la 5e, à travers une brochure de l'ONISEP. «J'ai fait un BEP vêtements, mesures et création» à Colmar dans l'idée d'aller vers la mode. Mais un costumier de théâtre m'a fait découvrir ce milieu. Par la suite, en seconde A3 dessin à Nancy, je côtoyais des A3 théâtre et j'ai continué à m'y intéresser». A 19 ans, embauché dans un petit théâtre nancéien, il découvre vraiment le métier. Venu par hasard à Besançon, il travaille avec les élèves du DUMST théâtre, croise des compagnies, rencontre beaucoup de gens de théâtre de la région et acquiert le statut d'intermittent du spectacle. «J'ai sauté le pas suite à deux rencontres : celle de la compagnie Gravitation; et, sans qu'il le sache, François Tomsu, car il m'a donné deux «plans» qu'il ne pouvait pas faire».

«On doit voir le costume, pas le regarder»

Derrière ce parcours et ce statut, beaucoup de travail. «Ceux qui ont l'image de l'intermittent du spectacle avec champagne, petits fours et fête tous les soirs sont loin de la réalité.

La réalité, c'est que les premières années, j'ai bossé 12 mois non stop pour faire mon statut. J'ai des semaines de 7 jours sur 7. On ne se réveille pas un matin avec un carnet d'intermittent et plein de contacts».

Mais le travail en soi ne lui paraît pas difficile. Formé sur le tas, ayant énormément appris en faisant de l'assistant costumes, il avance plutôt de façon intuitive. «Mais dans le théâtre, on ne fait pas de la création à 100 % comme ceux qui sont dans la mode.

On part d'un cadre, d'un texte, de comédiens, de beaucoup de choses sur lesquelles on se repose. Je suis très à l'écoute du metteur en scène, de ses partis pris, de la scénographie, des lumières.

Mais lorsque je commence à dessiner les costumes, je travaille sur ce que je ressens sans savoir pourquoi, à un moment, je vais mettre du jaune ou du bleu. Cela vient de l'imaginaire, de sources d'inspiration conscientes ou non, de modes, de tendances. Et c'est naturel. Je n'ai pas l'impression de faire quelque chose de dur».

Pour lui, le costume est réussi surtout si l'on n'en parle pas. «On doit le voir mais pas le regarder» dit-il en citant Roland Barthes.

Stéphane Paris



Un cadeau pour les moins de 18 ans

Du 10 décembre 2001 au 7 janvier 2002, pour toute ouverture d'un livret à un jeune non client de moins de 18 ans, le Crédit Agricole lui offre un cadeau à déposer sous le sapin

Pour les moins de 12 ans



Le compte de Noël s'appelle TIWI

Avec le compte de Noël un livret au Crédit Agricole, c'est l'occasion pour un jeune de moins de 12 ans d'avoir un compte bien à lui, comme les autres membres de la famille.

- L'argent déposé sur son livret (les chèques et les petits billets qu'il reçoit à Noël par exemple) est rémunéré au taux de 4 %* dans la limite de 1524,49 euros (10 000 F).
- Ses économies sont en sécurité : pas d'argent liquide dans les poches ou à la maison.
- Il peut effectuer des retraits avec l'autorisation préalable de ses parents : c'est une tranquillité.

Et puis parce que c'est Noël, le Crédit Agricole lui offrira un deuxième cadeau

Pour les 12 ans/18ans



Le compte de Noël s'appelle Livret Jeune Mozaïc

Le livret jeune Mozaïc permet à son titulaire de :

- réaliser des économies pouvant aller jusqu'à 1524,49 euros (10 000 F),
- bénéficier du taux avantageux de 4 %**,
- d'effectuer des retraits dès 16 ans avec l'autorisation de ses parents.

Et puis parce que c'est Noël, le Crédit Agricole lui offrira un deuxième cadeau

* Pour le livret TIWI : taux de rendement actuariel annuel brut en vigueur au 15/08/2001 avant application des contributions et prélèvements sociaux (CSG, CRDS).

** Pour le livret Jeune Mozaïc : taux net d'impôts en vigueur au 15/08/2001 hors contributions et prélèvements sociaux.



Les bons comptes font les beaux cadeaux de Noël

En bref

● **Prix - l'association du livre et des auteurs comtois** rappelle que les candidatures pour le prix du livre comtois 2002 doivent être déposées avant la fin du mois de janvier. Ce prix couronne deux ouvrages : l'un de fiction (roman, poésie, conte...), le second d'un autre type (document, histoire, essai...). Il sera attribué entre les 15 et 20 mai, au cours du salon des régions du livre 2002 - bicentenaire de la naissance de Victor Hugo. Rappel des conditions : l'ouvrage présenté est susceptible de faire connaître la Franche-Comté ou une partie de la Franche-Comté, et d'aider à son rayonnement public ; il doit avoir été publié par un éditeur dans les 2 années précédant l'année d'attribution du prix. L'auteur (préférence aux Comtois d'origine ou d'adoption) détermine la catégorie dans

laquelle il concourt et doit fournir un acte de candidature, une notice biographique (avec adresse et téléphone) et éventuellement bibliographique, une copie du contrat liant l'auteur à l'éditeur et 8 exemplaires de l'ouvrage (qui ne seront pas retournés), renseignements, office du tourisme, 03.81.80.92.55.

● **Energie** - sur son site Internet (www.ademe.fr/particuliers/), l'ADEME met à la disposition des particuliers un outil d'auto-évaluation de la performance énergétique des logements. Les informations à saisir sont simples et peu nombreuses. Les résultats donnent une répartition des dépenses selon les usages et permettent de situer le logement sur une échelle analogue à celle en vigueur pour l'électroménager.