

Opération jobs d'été

au CRIJ

le 25 mars 2004

Métiers de l'industrie

**Des places
et des difficultés
de recrutement :
le point
sur un secteur
pas toujours
très connu.**

p. 4



INTERNET



**Info Jeunesse Jura
aide les jeunes à créer
leur page web.**

p. 6

AVANTAGES JEUNES

**Journée de la glisse
à Métabief.**

p. 9

BOUILLON DE CULTURE



**Buck 65 en concert
à Belfort.**

p. 20

Sommaire

● VIE QUOTIDIENNE

Réussir son projet de solidarité internationale : rencontre au CRIJ, le 25 février

p. 8

● AVANTAGES CULTURELS

Belge semaine à Belfort

p. 21

● BOUILLON DE CULTURE

L'Acapa fait découvrir les cultures africaines

p. 22

● INITIATIVES JEUNES

Maïté Piva, la lutte au féminin

p. 24

L'INFORMATION JEUNESSE
en Franche-Comté

- Centre régional Information Jeunesse
27, rue de la République
25000 Besançon
- Centre Information Jeunesse
2, place de la Liberté
39000 Lons-le-Saunier
Tél. : 03.84.87.02.55
- Centre Information Jeunesse
38, rue Paul-Morel
70000 Vesoul
Tél. : 03.84.97.00.90
- Centre information jeunesse
3, rue Jules-Vallès
90000 Belfort
Tél. : 03.84.90.11.11
- Bureau information jeunesse
2, avenue des Alliés
BP 95287
25025 Montbéliard cedex
Tél. : 03.81.99.24.15

Pour obtenir
les coordonnées
des Bureaux et Points
Information Jeunesse,
contacter les Centres
ci-dessus.

Les offres de stages
Les offres de logement
Les offres de jobs
sur
www.crijfc.com

CINÉMA

Quarante à Cannes



Les jeunes de 18 à 25 ans qui aiment le cinéma peuvent se rendre au festival de Cannes en tant qu'invités du ministère de la Jeunesse (pendant une semaine) et éventuellement participer au jury-jeunes. Pour postuler, il faut adresser avant le 15 mars au Centre régional d'information jeunesse 1 CV, 4 photos d'identité, 1 lettre de motivation, 1 texte de 2 à 4 pages sous forme libre (critique, poésie, chanson, conte...) exprimant votre rapport au cinéma et aux films à travers le thème de la ville.
Adresse : CRIJ, 27 rue de la République, 25000 Besançon.

VALENTINE ET SES POTES

ET TOI, TU FAIS QUOI COMME JOB CET ÉTÉ ?... J'ESPÈRE QUE TU Y AS PENSÉ...



OH MOI... C'EST FINI LES RAPPORTS DE HIÉRARCHIE, DE POUVOIR, DE SALARIÉ PENDANT L'ÉTÉ... NON MOI, JE VAIS ME FAIRE DU BLÉ EN CHANTANT DANS LES RUES...



IMAGINEZ, VOUS ÊTES EN VILLE ET VOUS ENTENDEZ...



ALORS?..



BON... J'AI COMPRIS... C'EST QUAND LA JOURNÉE JOBS D'ÉTÉ AU CRIS?!



CRIJ

● Pour contacter les différents services du Centre régional d'information jeunesse (adresse, 27 rue de la République, 25000 Besançon) :

Carte avantages jeunes :
03.81.21.16.10
fousseret.crijfc@voila.fr

Comptabilité :
03.81.21.16.02
sprecher.crijfc@voila.fr

Direction :
03.81.21.16.00
philippe.renahy@voila.fr

Documentation :
03.81.21.16.16
doc.crijfc@voila.fr

Logement, jobs, CV, FDAJ :
03.81.21.16.04
gauthier.crijfc@voila.fr

Mobilité internationale :
03.81.21.16.07
crij.mobilite-internat@voila.fr

Point cyb :
03.81.21.16.12
ferchichi.crijfc@voila.fr

Service régional des stages :
03.81.21.16.14
laville.crijfc@voila.fr

TOPO :
03.81.21.16.08
topofc@voila.fr

Site Internet : www.crijfc.com
Courrier : contact@crijfc.com

Fax :
général : 03.81.82.83.17
services : 03.81.21.16.15

Minitel : 3615 IJ

L'EST RÉPUBLICAIN

Abonnement six mois au tarif spécial jeunes

Les moins de trente ans peuvent recevoir L'Est Républicain quotidien pour 43 euros au lieu de 111,50 (153 numéros). Offre réservée aux 712 premiers.

POUR profiter de cette offre renouvelée par le CRIJ de Franche-Comté et l'Est Républicain, il suffit de découper et remplir le coupon ci-dessous et de le renvoyer avec votre règlement de 43 euros au service abonnement de L'Est

Républicain. Dans la limite des 712 abonnements proposés, les moins de 30 ans qui le souhaitent recevront leur quotidien régional à domicile, six jours sur sept (dimanche excepté) pendant six mois, ce qui correspond à 153 numéros et à une

remise de 68,50 euros par rapport au tarif habituel d'abonnement !

Autre avantage : il est possible de demander l'interruption de l'abonnement pendant les vacances, en indiquant les dates sur le coupon.

Cette proposition s'adresse aux moins de trente ans qui ne sont pas déjà abonnés à L'Est Républicain.

Abonnement promotionnel 6 mois spécial jeunes

NOM : Prénom :

N° : Rue :

Code postal : Ville : Tél. :

Je désire que l'abonnement s'interrompe pendant les vacances du au

Je joins un chèque de 43 euros à l'ordre de L'EST REPUBLICAIN

Bulletin à retourner à : **L'EST REPUBLICAIN - Service abonnement**
Rue Théophraste-Renaudot
HOUEMONT - 54 185 HEILLECOURT cedex

PORTES OUVERTES SAMEDI 03 AVRIL
10 H > 17 H

CF07371N_M503 doc ext

dépasse toi

des formations pour faire grandir tes passions

> MARKETING

> DISTRIBUTION

> INFORMATIQUE

> VENTE

> COMMERCE
INTERNATIONAL

> ADMINISTRATION
& GESTION

> RELATION CLIENT
À DISTANCE

• ALTERNANCE
POSSIBLE

ÉCOLE DE COMMERCE

de la Chambre de Commerce et d'Industrie du Doubs

46 av. Villarceau - BESANÇON - 03 81 25 25 22

www.imea.info



SECTEUR

Métiers de l'industrie : problème de méconnaissance

L'industrie et les métiers de la métallurgie propose des débouchés. Mais peu de jeunes font le souhait de s'y orienter.

LES industries et métiers de la métallurgie connaissent des problèmes semblables à ceux du bâtiment : des besoins de main d'œuvre parfois criants et une image peu attractive. Avec des nuances car le secteur est très vaste. Il comprend des structures allant de l'artisan à la très grande entreprise et représente un ensemble d'activités très diversifiées : découpage, décolletage, traitement de surface, mécanique, automobile, machine-outils, électronique, informatique, microtechniques... Soit 45000 entreprises et 2 millions de salariés en France ou 900 structures et 80 000 personnes en Franche-Comté. «En réalité, au bas mot 80 % des objets qui nous entourent sont concernés. La mécanique est à la base de tout». Les formations proposées sont à cette image : le CFAI sud Franche-Comté, spécialisé dans l'apprentissage industriel, compte cette année 20 spécialités, du niveau V à l'ingénieur. Selon les secteurs et les niveaux, les problèmes ne sont donc pas du même ordre. «Récemment, un chef de grande entreprise me disait que lorsqu'il recherche un ingénieur, il reçoit 600 candidatures tandis que s'il a besoin d'un technicien, il n'en a aucune !» cite pour exemple M. Boujard, chef de travaux au lycée St-Sauveur (St-Claude).

Malgré ces nuances, celui qui s'oriente dans ces métiers a toutes chances de trouver un emploi. Le CFAI sud Franche-Comté, qui compte cette année 350 apprentis dont seulement

10 filles, annonce un taux de réussite aux examens de 73 % et un taux d'insertion largement supérieur : 95 % des élèves sont recrutés dans les 6 mois qui suivent leur sortie. Au besoin des entreprises s'ajoute la rareté de la main d'œuvre. Quand des sections comme celle de BTS étude et réalisation d'outillages ne comptent que 5 élèves à Besançon et 6 à St-Claude, on se doute que la concurrence pour les places est loin d'être féroce. Outils ou moulistes sont par ailleurs introuvables actuellement.

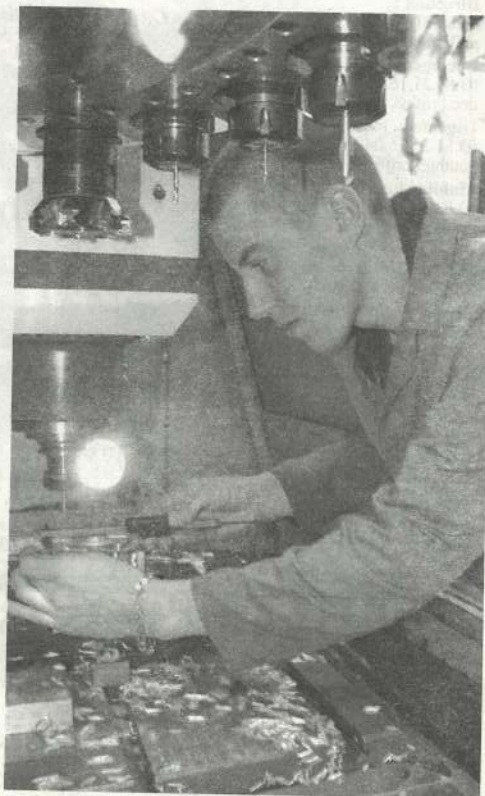
«Pour les gens, c'est Zola»

«Les jeunes ne s'intéressent pas à ces métiers parce qu'ils ont des a priori véhiculés par les parents et les grands-parents» pense Jean-Yves Gravier. Comme pour le bâtiment, les métiers de l'industrie souffrent de connotations difficiles à effacer : difficiles, sales, mal payés, dangereux. «C'est souvent du Zola» exagère-t-il à peine. Or, grâce à l'apport de nouvelles technologies et notamment de l'informatique, les méthodes de travail ont considérablement évolué. La conception et fabrication assistée par ordinateur est désormais essentielle. Les machines-outils sont cartésianisées (entourées de protections), sécurisées, moins bruyantes. «On peut faire des comparaisons raisonne Jean-Yves Gravier. Globalement, nos métiers sont aux 35 h. Si je prends les métiers de bouche ou de la vente, ils sont au-delà. On dit aussi, métiers enfermés,

austères mais c'est le cas pour beaucoup d'autres. Même chose pour les salaires : à diplôme égal, on est mieux payé dans l'industrie que dans la vente». Les milliers de départs en retraite qui s'annoncent à partir de 2007, la rareté de la main d'œuvre conduisant à une concurrence entre employeurs présageant une hausse des rémunérations.

Mais plus que d'un manque d'image valorisante, les métiers de l'industrie souffrent de méconnaissance. «Demandez à des jeunes ce qu'ils savent des métiers de la mécanique et de la métallurgie. S'ils n'ont pas des parents qui y travaillent, cela n'évoque rien pour eux. Ce qui est normal puisque ce sont des métiers qu'on ne croise pas au quotidien. Un jeune se rend compte facilement de ce que fait un coiffeur ou une infirmière, pas un métallier. Et quand on dit mécatronique, personne ne sait ce que cela recouvre». Même lorsqu'on évoque la mécanique, l'image qui vient à l'esprit est celle du mécanicien auto ou moto. «Alors que la mécanique dont on parle se situe en amont du produit, pas à sa maintenance. Nous, nous sommes à la création et à la conception».

Pour Jean-Yves Gravier, le bât blesse essentiellement au niveau de l'orientation. «Il est sûr qu'au niveau BTS ou ingénieur, il existe une volonté. Mais pour ceux qui arrivent en BEP ou en bac pro, c'est plus souvent parce qu'ils ont vu de la lumière ! On ne montre pas assez aux jeunes ce



Au CFAI sud Franche-Comté, à Besançon.
Photo Yves Petit.

que sont concrètement ces métiers. Donc ils n'ont forcément pas la possibilité de faire le choix d'aller vers eux». En corollaire, l'orientation se fait souvent par défaut plus que par volonté. «L'éducation au choix et à l'orientation devrait être faite dans les collèges, de façon importante pense-t-il.

Au lieu de quoi, quasiment tous les élèves n'ont pas d'idées et pour seul objectif le bac. Mais pour qu'ils soient acteurs de leur devenir et non objets, il faut bien qu'ils aient un maximum d'informations sur les métiers».

Stéphane Paris



Avec l'ANPE, comment bénéficier d'une formation

L'ANPE développe des partenariats avec l'AFPA, l'ASSEDIC, les Conseils Régionaux pour mettre en place des formations en phase avec les besoins des entreprises et vous aider à mieux vous réinsérer.

Pourquoi ?

- pour élargir votre palette de compétences
- pour vous adapter à l'évolution de votre métier et vous remettre à niveau
- pour vous insérer plus vite sur le marché du travail local

Avec quel revenu ?

Si vous percevez une allocation chômage, vous conservez vos droits et vous percevez l'AREF (Aide au retour à l'emploi forma-

tion), à condition toutefois que la formation réponde à des critères précis.

Votre assédic peut aussi vous aider à financer vos frais de formation et vous rembourser des frais de déplacement.

Si vous n'avez pas d'allocation chômage, vous pouvez peut-être bénéficier d'une indemnisation de l'Etat ou de la région, si le stage est agréé.

Dans tous les cas, renseignez-vous auprès de votre conseiller à l'emploi.

Avec quelle aide de l'agence ?

Pour identifier votre besoin : votre conseiller vous aide à définir votre projet de formation et vous recommande la formation qui cor-

respond le mieux à votre situation. Il peut vous proposer de participer à un atelier qui vous aidera dans vos démarches.

Pour construire votre parcours de formation : l'agence valide votre projet, vous aide à sélectionner les organismes de formation compétents, vous informe sur les financements possibles et sur vos conditions de rémunération.

Une formation est toujours un investissement en temps, en argent, en énergie. Elle témoigne de votre motivation. N'hésitez pas à jouer cette carte et à la présenter comme un projet d'évolution professionnelle à plus long terme.



FRANCHE-COMTÉ

AFFA

«On peut être séduit par la métallerie»

Dominique Bourquin, formateur de l'AFPA est prêt à faire visiter son atelier et découvrir le métier à qui le souhaite.

DOMINIQUE Bourquin l'assure, «la métallerie c'est difficile, on se salit les mains mais tout le monde en tombe amoureux une fois dedans. En tous cas, tous ceux que je vois, même ceux que je fais rentrer en découverte sont séduits». Formateur métallier à l'AFPA de Belfort, il encadre une vingtaine de stagiaires chaque année. Des gens de tous âges puisqu'il a des élèves de 17 comme de 51 ans. A qui il apprend en 8 mois les notions essentielles de tôlerie, charpente métallique, menuiserie aluminium, ferronnerie d'art et chaudronnerie. «En sortant, mes gars sont capables de faire un petit hangar, pas un supermarché !» A la clé de cette formation rapide, une embauche quasi certaine. «Les derniers que j'ai formés ont trouvé du travail presque out de suite». En chaudronnerie, l'ANPE a recensé 12200 offres d'emploi en 2002 en France. Mais les candidats sont peu nombreux. A Belfort, une section chaudronnerie a dû fermer pour cette raison. «Le pro-



blème regrette Dominique Bourquin c'est que les stagiaires viennent de 30 km autour de Belfort, pas plus». Car il aimerait mieux faire connaître cette possibilité réelle d'insertion professionnelle. Et insiste : «ces métiers méritent vraiment

d'être redécouverts. Ici, la porte de l'atelier est grande ouverte pour une visite et des explications. Pour se rendre compte, que le lieu respire plutôt la joie de vivre que la morosité».

S.P.
Contact : AFPA, rue Thierry Mieg, 90 000 Belfort (03.84.58.83.00).

TEMOIGNAGE

Il existe des métalliers heureux

Eric Michel a créé une entreprise à son nom en 1994 à Pirey (Doubs). Aujourd'hui, elle compte 7 salariés et exerce une activité «bâtiment» dans tout ce qui concerne la métallerie traditionnelle (escalier, clôture...) et une activité à travers laquelle elle travaille pour l'industrie du découpage, des injections plastique et aluminium et de tout l'environnement de la presse. «Il y a un marché dans les deux secteurs actuellement. C'était plus calme l'an dernier au niveau de l'industrie parce que dans ce domaine, dès que la conjoncture est moins bonne, on est tout de suite touchés». Mais selon lui, il n'y a pas de souci pour ceux qui cherchent du travail dans de nombreux domaines de la métallerie. Il cite la serrurerie au premier plan. «Le problème est que les jeunes qui vien-

nent n'ont pas souvent choisi cette voie. Maintenant, il devient difficile de trouver des apprentis motivés. Ce sont souvent des jeunes en difficulté avec qui il faut plus faire l'assistante sociale qu'apprendre un métier. Il rejoint d'ailleurs le propos général : «je suis sûr que 9 jeunes sur 10 ne savent pas ce qu'est un métallier. Il faut qu'ils viennent se rendre compte par eux-mêmes de la soi-disant pénibilité ou des salaires. Ici, j'ai des salariés qui ont construit, qui partent en vacances, qui sortent, qui bougent, qui ont une voiture. C'est vrai qu'il faut aimer travailler debout, manipuler la matière. Mais personnellement, je suis plus fatigué quand je fais du bureau que du travail d'atelier ! Et avec tout ce qu'on fait ici, il y a moyen de varier les tâches.»

FORMATION Métiers de la métallurgie

Lieux de formation aux métiers de l'industrie sont en Franche-Comté :

- CFA de l'industrie sud Franche-Comté (8 avenue des Montboucons à Besançon)
- CFAI nord Franche-Comté (1 avenue Foch à Belfort).
- CFA des maisons familiales rurales (12 rue de la Famille à Besançon).
- CFA académique (25 avenue du Commandant Marceau à Besançon)
- CFA du BTP (6 rue Mercator à Besançon).
- lycée professionnel Fillod (1 rue Lamartine à St-Amour).
- LP Luxembourg (16 place du 11e chasseur à Vesoul).
- Lycée et LP Follereau (3 rue Marchal à Belfort).
- LP Fernand Léger (6 rue Girardot à Audincourt).
- LP Montjoux (25 avenue du Commandant Marceau à Besançon).
- LP St-Joseph (28 avenue fontaine Argent à Besançon).
- LP Louverture (81 route de Besançon à Pontarlier).

- LP Paule-Emile Victor (625 avenue de Gottmadingen à Champagnole).
- LP Pasteur Mont roland (36 rue du Gouvernement à Dole).
- LP Prés St-Sauveur (cité scolaire de St-Claude).
- LP Bartholdi (31 rue Dr Deubel à Lure).
- LP Diderot (rue d'Alembert à Baviillers).
- LP Jules Ferry (18 rue de Verdun à Delle).
- AFPA Belfort (1 rue Thierry-Mieg).
- Greta de Besançon (35 avenue de Montrapon)
- Greta du haut Doubs (48 rue de Besançon à Pontarlier).
- Greta formation 70 (18 rue Belin à Vesoul).
- Greta 90 (5 rue Marchal à Belfort).
- Adij (30 Grande rue à Baviillers).

Pour connaître les formations et les niveaux, consulter la fiche Actuel Franche-Comté 2.862 dans le réseau IJ et sur crijfe.com.

En bref

● **JOURNÉE PORTES OUVERTES - pour ceux qui veulent mieux connaître les formations et les métiers de l'industrie**, une journée portes ouvertes est organisée par le CFAI sud Franche-Comté à Dole le 19 mars de 19 h à 20 h. Adresse : 5 rue Bougauld (03.84.82.91.70).

● **PRÉCISION - il était question dans TOPO n° 138 des métiers de services aux personnes**. Il convient de préciser par rapport à ce dossier que le CAFAD a été remplacé par le diplôme d'Etat d'auxiliaire de vie sociale qui s'inscrit dans une volonté de «développer une politique de qualification dans le secteur de l'aide à domicile». Le DEAVS doit permettre d'acquérir les compétences pour intervenir auprès des publics fragiles

(familles, enfants, personnes âgées, malades et personnes handicapées). La formation de niveau V est accessible à 18 ans. En Franche-Comté, il peut être préparé à l'IFSI, 11 rue Rostaud, 90000 Belfort (03.84.57.45.00), avec l'IRTS, 4 B rue Léonard de Vinci, 25000 Besançon (03.81.41.6100) qui propose des lieux de formation dans diverses villes franc-comtoises et à l'IRFA Est Interrégion, 1 rue Marcel Aymé, 39100 Dole (03.84.82.66.97).



MAGESTIC
VOTRE PASSEPORT ENTREPRISE

TECHNIQUES COMMERCIALES
cycle supérieur en 1 an après un bac + 2
Titre homologué niveau III

VENTE ET NEGOCIATION
cycle en 1 an après un bac

MANAGEMENT et GESTION
Cycle MAG en 2 ans après 1 bac + 2
Titre homologué niveau II

BTS ACTION COMMERCIALE
EN CONTRAT DE QUALIFICATION*

Chambre de commerce et d'industrie du Jura
03.84.24.15.76 ou par e.mail cci@jura.cci.fr

NOM :
Prénom :
Adresse : Code postal :
Ville :
Téléphone :

souhaite recevoir sans engagement une documentation sur la formation :

VENTE ET NEGOCIATION en 1 an après un bac

TECHNIQUES COMMERCIALES en 1 an après un bac + 2

GESTION ET MANAGEMENT en 2 ans après un bac + 2

BTS ACTION COMMERCIALE

Coupon information à retourner à
Chambre de commerce et d'industrie du Jura
BP 377, 39016 LONS-LE-SAUNIER cedex
Tél. 03.84.24.15.76 www.jura.cci.fr

En bref

● **JOURNÉE PORTES OUVERTES - LE 17 MARS À BESANÇON ET LE 20 MARS À BELFORT, Montbéliard et Vesoul, l'Université de Franche-Comté ouvre ses portes aux lycéens des classes de terminale de l'académie de Besançon (les filières scientifiques de Lons-le-Saunier sont présentées le 17 à Besançon). Occasion pour les futurs étudiants de découvrir tous les aspects de l'Université : UFR, IUT, services communs, bâtiments, enseignement et recherche, activités sportives et culturelles, associations. Le CROUS partenaire de l'opération ouvre également les restaurants et les logements universitaires. Des navettes en bus gratuites sont mises en place spécifiquement. Les enseignants, les étudiants actuels et les personnels administratifs seront là pour répondre aux questions.**

● **GÉOENCONTRE - l'Association des géologues de Besançon organise la X^e géoencontre autour des «aléas géologiques gravitaires et la gestion des risques» le 26 mars de 9 h à 17 h 30 à la faculté des sciences de Besançon (amphi A, bâtiment métrologie). Onze interventions ouvertes à toute personne intéressée par le sujet. Inscription de 5 euros pour les étudiants, 15 pour les autres. Il est souhaitable de s'inscrire au préalable auprès de Philippe Barret, 06.87.66.15.33.**

VIE QUOTIDIENNE

Créer sa page web perso avec Information Jeunesse Jura

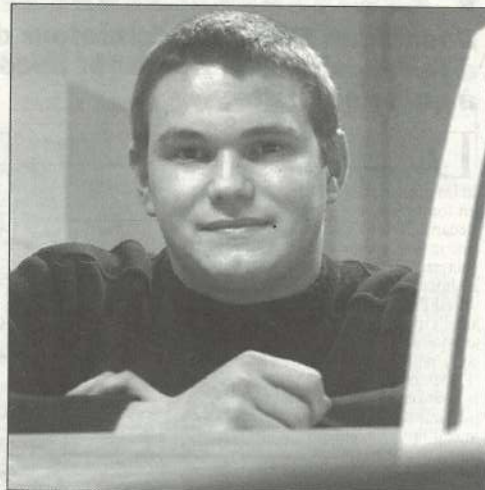
A Champagnole, Poligny, Bletterans, Morez et St-Claude, Sébastien Malheiro apporte aides et conseils sur Internet.

VECTEUR d'informations, le Net est un moyen pratique de se faire connaître. Pour les entreprises et les organismes publics mais aussi les particuliers et les associations qui peuvent ainsi faire partager un hobby ou faire connaître une activité. Problème cependant, il faut un minimum de connaissances informatiques pour créer seul sa page web. Pour y remédier, Info Jeunesse Jura propose une aide à la création de page accessible gratuitement lors des permanences organisées dans le département. «On propose cette idée aux jeunes ou aux petites associations qui ne sont pas sur un secteur concurrentiel. Le profil type, c'est le petit groupe de musique qui n'a pas de budget» résume Sébastien Malheiro, animateur

multimédia des points cyb d'Info Jeunesse Jura depuis fin septembre.

Titulaire d'une licence d'informatique, il met à disposition du public ses compétences pour l'aider dans tout ce qui concerne le multimédia : conseils, initiation, aides à la manipulation, aux recherches sur Internet, à l'utilisation d'une boîte électronique, petites formations. «Nous nous adressons aux jeunes mais comme le multimédia intéresse tout le monde, nous avons tous les types de publics» précise Sébastien Malheiro. IJ Jura a pour l'heure mis en place des permanences dans 5 villes : Champagnole, Poligny, Morez, St-Claude et Bletterans auxquelles il faut ajouter un poste en libre accès à Lons-le-Saunier.

Permanences multimédia IJ Jura : samedi de 14 h à 16 h 30 au



Sébastien Malheiro. Photo Yves Petit

PIJ de Bletterans, mercredi de 14 h à 16 h 30 au PJJ de Champagnole, mardi de 13 h 30 à 16 h au BIJ de Morez, mercredi de 9 h 30 à 12 h au PJJ de Poligny, mardi de 16 h 30 à 19 h au BIJ de St-Claude.

En dehors de ces horaires, les points cyb (même lieu ainsi qu'Info Jeunesse Jura à Lons) sont ouverts en libre accès pour surfer et faire des recherches Internet, consulter ses mails.

PORTES OUVERTES
Samedi 13 mars de 9 h à 16 h 30
27, rue Pasteur - 39100 DOLE



ICEP CFA
conventionné par le Conseil régional de Franche-Comté
ICEP SUP, lycée technique privé
sous contrat Education nationale

formations de bac+2 à bac+5
en alternance rémunérées ou sous statut d'étudiant

Commerce et vente

- BTS Management des unités commerciales
- BTS Négociation relation client
- BTS Commerce international
- BTS Technico-commercial (partenariat CFAI Sud FC)
- BTS Professions immobilières

- Technico-commercial en informatique
- Négociateur en immobilier
- Gestionnaire de biens immobiliers

Gestion et organisation

- BTS Comptabilité et gestion des organisations

- BTS Assistant de Direction
- BTS Assistant de gestion PME PMI
- DECF
- DESCF
- Assistant de gestion en ressources humaines

Informatique et nouvelles technologies

- BTS Informatique de gestion (partenariat CFAI Sud FC)
- BTS Domotique (partenariat CFAI Sud FC)
- Administrateur de systèmes d'information
- Concepteur développeur de sites Intra et Internet

Site de Besançon : 6, boulevard Diderot
Tél. 03.81.88.59.10

27, rue Pasteur - 39100 DOLE
Tél. 03.84.79.75.00

NOUVELLES TECHNOLOGIES

Les moteurs de recherche outils essentiels pour internet

Il n'est pas toujours facile de trouver une information sur le net. Pour découvrir le web, mieux vaut connaître ces outils, dont google est actuellement le plus important.

GOOGLE est actuellement le plus important moteur de recherche mondial. Son principe de fonctionnement est simple. Il utilise la «popularité» des sites recherchés. En clair : une adresse sera d'autant mieux référencée qu'elle sera conseillée par des sites eux-mêmes bien établis. Pour être rapide, le moteur de recherche dispose d'un logiciel qui scrute Internet tous les 28 jours. Les pages web sont copiées dans la mémoire de 15000 ordinateurs disposés aux États-Unis dans 6 centres. Un nouveau centre va bientôt voir le jour en Suisse. Près de 3 milliards de pages sont stockées : des textes, des photos et des partitions. Sur la page d'accueil www.google.fr, il est possible de saisir un ou plusieurs mots clés dans la zone prévue. Puis cliquez sur le bouton Recherche Google. Outre le choix des mots clés, un premier tri permet de restreindre les résultats aux pages francophones ou même hébergées en France en cochant l'option «Pages : France». Si le faible nombre



de réponses provient d'une orthographe approximative, Google vous propose de nouvelles suggestions. Ainsi si l'utilisateur saisit «tenis» avec un seul «n» le moteur de recherche lui proposera tennis. Il suffit de cliquer sur le lien au bout de la ligne «Essayez avec cette orthographe».

Affinez sa recherche

Dans la liste des résultats, les premières pages affichées sont celles qui, a priori, correspondent le mieux à votre requête. Il faut parfois être patient et ne pas hésiter à visiter plusieurs liens. Quelquefois le résumé de la page ne suffit pas. Il arrive aussi que les pages répertoriées n'existent plus. Dans ce cas, sous le titre cliquez sur le lien «En cache». Nous

accédons au texte de la page gardée en mémoire par Google. Il est fréquent de vouloir exclure un mot de la recherche. Dans ce cas il faut précéder le mot à exclure du signe - (tiret). Par exemple «portable-téléphone» permet de demander les sites sur les ordinateurs portables en supprimant ceux consacrés aux téléphones de même nom.

Pour forcer Google à prendre en compte un mot clé, ajoutez le signe + (plus) devant : «voitures + italiennes». Une recherche est plus efficace lorsqu'une expression complète est connue. Il faut saisir l'expression «des copains d'abord». Nous pouvons encore épurer les résultats de notre recherche en utilisant l'option «Recherche avancée». Cela prendra en compte la date de mise en ligne, le format du fichier, la langue

de publication ou emplacement des mots clés (titre, texte, adresse, liens).

Google propose aussi d'autres services :

- Une calculatrice : saisissez votre opération directement dans le champ recherche habituel de Google et tapez sur Entrée. Le résultat de l'opération s'affiche.
- Traducteur : dans les liens Outils linguistiques, vous êtes en mesure de faire traduire à Google un texte ou des pages Internet dans de nombreuses langues dont le français.

- Visionneuse : en cliquant sur «Images» dès la page d'accueil, le moteur de recherche trouve les images sur le web, présentées sous forme de vignettes à cliquer. La recherche avancée permet de choisir un format des images.

- Comme voila.fr, google recense de nombreux sites clas-

sés par thèmes. C'est le menu «Répertoire».

- L'onglet «Actualités» livre sa sélection d'articles en ligne.

- La barre d'outils «Google» peut s'insérer directement sur Internet Explorer. Cet outil rend les mêmes services que le site, voire un peu plus.

Des sites portail très utiles :

- www.service-public.fr : une référence pour tous les usagers de l'administration. Deux millions d'internautes visitent chaque mois ce portail de l'administration française. 90% des formulaires administratifs sont en ligne. Il est possible de consulter la liste de tous les concours de la fonction publique. La plupart des conventions collectives sont en ligne. A noter qu'un espace professionnel est dédié aux professions indépendantes et aux PME.

- www.copernic.com/fr : permet de télécharger un logiciel appelé méta moteur qui utilisera simultanément plusieurs moteurs de recherche.

- www.touslesdrivers.com : vous désirez un pilote récent, ce site est fait pour vous. Son module de recherche simple et les classements par constructeurs ou par catégories de produits vous permettent retrouver le pilote qui vous manque.

- www.pagesjaunes.fr : pour trouver une adresse, un téléphone, voir un plan, une photo d'immeuble.

- www.telecharger.com : ce site très connu regroupe plus de 20000 logiciels gratuits ou payants.

- www.clubic.com : ce site d'actualités informatiques propose une logithèque complète et bien ordonnée. Logiciels et pilotes sont mis à jour quotidiennement.

Autres moteurs de recherche utiles

www.voila.fr : un moteur cent pour cent français. Il se distingue avec plus de 60 millions de pages, c'est l'index francophone le plus riche.
Sans compter qu'il dépend de Wanadoo, l'un des leaders européens d'Internet.
<http://fr.allavista.com>
<http://fr.yahoo.com>
<http://web.caloga.com>
www.lycos.fr
www.nomade.tiscall.fr
www.recherche-web.com
www.francite.com
www.moteurderecherche.com



MUTUALITÉ FRANÇAISE

Régie par le Code de la Mutualité n° d'agrément : RNM 329 936 975

MUTUELLE IRPUN COMPLÉMENT MALADIE

Hospitalisations médicales et chirurgicales
Participation aux frais d'obsèques
Adhésion individuelle ou collective

Mutuelle régie par le Code de la mutualité

2, cité des Prés-de-Vaux - 25000 BESANÇON
03.81.61.09.21 - Fax 03.81.61.33.60

Adresse Internet : www.mutuelle-irpun.com

Crû Rencontre
autour d'un projet humanitaire

Très intéressée par l'Afrique et souhaitant s'inscrire dans un projet solidaire, Aurélia Raffi a fait la connaissance de jeunes burkinabés lors d'un chantier de jeunes à Ouagadougou. Devant leur souhait de maintenir leur école, Aurélia a commencé une collecte de matériel scolaire dans son lieu de formation, l'IRTS. Mais une série de rencontres l'ont amenée à faire évoluer son projet... Pour témoigner de son expérience, répondre aux demandes des jeunes qui souhaitent

s'engager dans l'humanitaire et les aider dans leurs choix, Aurélia Raffi sera présente au CRJ de Besançon, 27 rue de la République, le 25 février (à 14h), à l'initiative du CRJ et de Récidev. entrée libre à toute personne intéressée.



En bref

● **FEMMES - un collectif de 11 associations** organise des journées d'action pour les droits des femmes en mars à Besançon. Au programme, pièce «l'Autre guerre» d'Elsa Solal (le 4 au petit Kursaal), expo et apéro concert avec les Fées Minées (le 6 salle Battant), pièce «Chambres» de Philippe Minyana par la compagnie Cafarnaüm puis concert de Susan (le 7, salle Battant), projection de la vidéo «Debouts» de Carole Roussopoulos (le 8, foyer de la Cassotte) et présentation du livre de Sylvie Debras, «Lectrices au quotidien» (le 11, librairie Camponovo). Passeport pour les 2 pièces de théâtre : 10 euros (5 en tarif réduit). Entrée

libre pour les autres manifestations. Contact : Solidarité femmes, 03.81.81.03.90 ou Aides, 03.81.81.80.00.

● **BOUGE TA PLANETE - la 2e édition** est lancée. Cette initiative vise à mettre en valeur des projets de solidarité internationale et d'échanges interculturels portés par des jeunes (13 - 26 ans). Ceux qui ont mené un projet de ce type terminé entre le 1er septembre 2002 et le 31 août 2003 peuvent participer au concours (5 catégories de prix) en déposant un dossier avant le 10 mars par courrier à Récidev, 3 avenue du Parc, 25000 Besançon (03.81.41.05.87). Site : www.bougetaplanete.org

BESANÇON

Semaine d'éducation contre le racisme

Une manifestation nationale relayée à Besançon par des associations coordonnées par Récidev.

LA semaine nationale contre le racisme prend des tournures différentes suivant les localités. Visant à l'origine, dans les années 80, un public jeune (scolaire et étudiant), elle est, à Besançon, tournée vers le grand public à l'initiative d'un collectif d'associations coordonnées par Récidev. Du 15 au 21 mars, il a mis en place une série de manifestations visant à sensibiliser aux questions du racisme, de la discrimination raciale et de l'intolérance. Ce programme soutenu par le Fonds d'action et de soutien pour l'intégration et la lutte contre les discriminations propose les éléments suivantes : - soirée conférence débat au Petit Kursaal le 15 mars, avec Fabrice Dhumé, chercheur coopérant sur la question des discriminations raciales à

l'ISCRA-Méditerranée (20 h 30, entrée libre).

- sous réserve, soirée de théâtre forum grand public le 16 mars au Petit Kursaal (20 h 30).

- café citoyen avec les associations du collectif le 17 mars au Carpe Diem (à partir de 20 h 30).

- soirée culturelle africaine avec sketches de sensibilisation, chants, danse, plats africains, défilé de mode le 18, salle David (à partir de 19 h 30, sur réservation).

- ensemble d'animations pédagogiques dans des établissements scolaires secondaires de la Ville avec comme support, l'expo interactive de la Cité des sciences, «races au microscope».

Renseignements, Récidev, 03.81.05.87.



Le visuel de la campagne 2004.

CF07374N.M909 EXT

PORTES OUVERTES

**Collèges - Lycées Catholiques
Centrel Besançon**



ST JOSEPH

COLLEGE
SAINT-JOSEPH
VENDREDI 19 MARS
de 16 h à 21 h

1, rue Chopard BESANÇON
03 81 53 08 26

■ Un projet pédagogique innovant : tutorat, suivi individuel, aide personnalisée, classe patrimoine, voyages culturels, stage en entreprise 3^e

■ Nouveautés et projet septembre 2004 : 6^e bilingue, 4^e option "découverte des métiers", aménagement du temps scolaire.



STE URSULE

COLLEGE
SAINTE URSULE
SAMEDI 3 AVRIL
de 8 h 30 à 13 h

33, rue Brûlard
BESANÇON
03 81 52 99 51

■ Horaires aménagés en 6^e
■ Projet environnement en 5^e
■ Multi-sports collectifs en 4^e et 3^e
■ Classe Europe en 4^e et 3^e



ST JOSEPH

LYCEE
PROFESSIONNEL
SAINT-JOSEPH
VENDREDI 19 MARS
de 13 h 30 à 22 h

28, avenue Fontaine-Argent
BESANÇON
03 81 47 27 57

■ Batiment
■ Industrie
■ Métiers d'art



ST PAUL

LYCEE GENERAL
ET TECHNOLOGIQUE
SAINT-PAUL
"Lycée du choix"
VENDREDI 19 MARS
de 16 h à 19 h
SAMEDI 20 MARS
de 9 h à 13 h

8, boulevard Diderot
BESANÇON
03 81 47 29 29

■ Bacs L - ES - S et industriel
■ BTS - ATI - et CPI



STE FAMILLE

LYCEE
PROFESSIONNEL
SAINTE-FAMILLE
SAMEDI 3 AVRIL
de 8 h 30 à 13 h

33, rue Brûlard
BESANÇON
03 81 52 99 51

■ Secrétariat
■ Comptabilité
■ Commerce
■ Carrières Sanitaires et Sociales

NEIGE

«Journée de la glisse» le 3 mars à Métabief

Organisée pour les titulaires d'une carte avantages jeunes, elle comprend forfait ski et animations gratuits. Un transport en bus est proposé depuis Besançon, Montbéliard et Belfort (6 euros).

Tous les porteurs d'une carte Avantages jeunes peuvent participer à cette journée organisée par Orex (station de Métabief Mont d'Or) et le Conseil général du Doubs. Cependant, les moins de 14 ans doivent être accompagnés d'un parent et les 14 - 18 ans d'une personne majeure avec autorisation parentale. Ceux qui le souhaitent peuvent s'inscrire au transport en bus organisé pour cette journée (voir ci-dessous) : le tarif des transports est le même pour tous, jeunes et accompagnateurs, soit 6 euros.

Pour cette journée, le forfait ski sera offert sur présentation de la carte Avantages jeunes aux caisses de Métabief, dès 9 h (il faudra néanmoins régler l'assurance-ski, soit 1,90 euros).

Durant toute la journée, de multiples animations gratuites seront proposées : mise à disposition d'un snowpark, sonorisation de la piste de la Berche avec animation par un speaker, distribution gratuite de boissons chaudes dès 14 h 30 au télésiège de la Berche, démonstrations sur le snowpark par l'association Chatgris Freestyle, initiations par l'Ecole de ski français aux nouvelles glisses (avec sensibilisation sur la sécurité) par l'Ecole de ski français, au ski de fond, aux raquettes et au ski alpin, démonstration et baptême de ski-joëring par le manège du Mont d'Or et quiz sur la découverte du Mont d'Or avec de nombreux lots à gagner...

Les transports en bus pour la journée du 3 mars sont organisés au départ de Besançon (à 7 h 30 et 12 h 30, parking Battant), de Montbéliard (à 7 h de la Place du Champ de Foire) et de Belfort (à 7 h du parking Maison du Peuple).

AVEC LE CONSEIL GÉNÉRAL DU DOUBS
3 MARS 2004
à partir de 9 Heures

Journée de la Glisse à Métabief!

Forfait gratuit
ski alpin
à la station Métabief
sur présentation de la carte Avantages Jeunes

ANIMATIONS
SONORISATION
DÉMONSTRATIONS
SKI JOËRING ET SNOWBOARD
ÉVALUATIONS
INITIATIONS - DOUBS SIBERG
QUIZ

RENSEIGNEMENTS STATION MÉTABIEF
03 81 49 20 00

Le Doubs
CONSEIL GÉNÉRAL
www.doubs.fr

Pour Besançon, inscriptions au CRIJ, 27 rue de la République, pour Belfort, BLI, 3 rue Jules Vallès et pour Montbéliard, centre des Alliés. En cas d'enneigement insuffisant, cette manifestation sera reportée au 10 mars.

Renseignements : Orex, 03.81.49.20.00 ou CRIJ, 03.81.21.16.16.

Bon plan pour la location de matériel

Sur présentation de la carte Avantages jeunes, il sera possible de bénéficier de 50 % de réduction sur la location de matériel de ski dans les magasins le Chalet (15 rue du Télésiège), Roger Maire Sports (9 place Xavier Authier) et Sport Neige (place du Télésiège).

METABIEF D'autres bons plans ski

La carte Avantages jeunes permet des réductions permanentes à la station de ski de Métabief Mont d'Or.

- A Alt 1000 - Intersports : 20 % de réduction sur la location de skis (10 % lors des week-ends et vacances) et 5 % sur les achats.
- Au Chalet : 20 % sur les locations en semaine, 10 % les week-ends et vacances scolaires.

- A Métaski : 20 % sur les locations de skis en semaine, 10 % les week-ends et vacances.

- A Proshop surf : location gratuite de snowboard pour un groupe de 5 personnes minimum ou 5^e location gratuite pour un individuel. Partage gratuit (hors week-ends).

- A Roger Maire Sports : 20 % de réduction sur la

location de matériel en semaine, 10 % lors des week-ends et vacances.

- A Sports Neige : 20 % sur la location de skis la semaine ; 10 % les week-ends et vacances.

- Avec l'Ecole de ski français : 10 % de réduction sur l'ensemble des prestations.

- Au restaurant Baccara : 10 % sur le plateau repas le midi.

CULTURE Découverte du cinéma chinois avec le Kursaal

A travers ses cycles, le cinéma Kursaal de Besançon permet chaque mois de découvrir ou redécouvrir un cinéma d'auteur avec des rappels historiques ou des rencontres avec des filmographies d'ailleurs. Celle de la Chine est encore très peu diffusée en France, mais les cinéastes dits de la 6^e génération commencent à faire parler d'eux. Dans le cadre de l'année de la Chine, les spectateurs bisontins auront l'occasion en mars de voir 8 films de 6 réalisateurs différents : 3 œuvres de Jia Zhangke («Platform» le 5 à 18 h, le 6 à 21 h, «Xiao-wu», le 5 à 21 h et le 6 à 14 h et «Plaisirs inconnus» le 6 à 18 h, le 7 à 21 h et le 9 à 18 h) et «Suzhou river» de Lou Ye (le 8 à 21 h, le 10 à 18 h), «L'Orphelin d'Anyang» de Wang Chao (le 8 à 18 h et le 10 à 21 h), «Printemps dans une petite ville» de Tian Zhuang-

zhuang (le 11 à 21 h et le 12 à 18 h), «All tomorrow's parties» de Yu Lik Wai (le 11 à 18 h et le 12 à 21 h) et «Blind shaft» de Li Yang (le 13 à 18 h et le 14 à 21 h).

Deux autres rendez-vous sont fixés en mars par le Kursaal : une introduction au cinéma expérimental avec «Normal love» de Jack Smith (organisé avec l'association W) le 9 mars à 21 h et un week-end d'analyse de films sur Chris Marker animé par Jean Douchet les 13 et 14 mars. A cette occasion, seront projetés «Sans soleil», «la Jetée», «Vertigo» (extraits) ainsi que «L'Armée des 12 singes», film de Terry Gilliam inspiré de «la Jetée».

Renseignements : 03.81.87.82.76.
Tarifs : cycle chinois, 3,3 euros la séance ; 2,3 euros avec la carte Avantages jeunes. Week-end Marker : participation aux frais de 20 euros.

En bref

● VOYAGE À PRAGUE - il reste encore des places pour le quatrième voyage carte Avantages jeunes en Europe cette année. Deux jours à Prague les 13 et 14 mars moyennant 112 euros (dans la limite des places disponibles). Rappelons que ce voyage est réservé aux majeurs titulaires d'une carte avantages jeunes.

Un passeport à jour est nécessaire. Le tarif comprend l'aller-retour en autocar et l'hébergement avec petit déjeuner en chambre multiple en résidence pour jeunes. Pour tout renseignement et inscription, contactez le CRIJ, 27 rue de la République à Besançon (03.81.21.16.16).

GAGNANTS Dix week-ends à Prague les 13 et 14 mars

Le tirage au sort organisé par le CRIJ de Franche-Comté et le Conseil régional de Franche-Comté pour faire gagner 10 week-ends à Prague à des jeunes francs-comtois s'est déroulé le 16 février 2004 à 16 h en présence de Me Nétillard. Les gagnants sont, sous réserve de vérification de l'âge : Boris Bermont, de Besançon ;

Cyril Durand, de Bonnyay ; Priscille Laine, de Vaivre-et-Montoille ; Sarona Abraham, de Besançon ; Gilles Portier, de Villers-Grelot ; Yohan Reis, de Pouilly-les-Vignes ; Anne-Laure Gontier, de Sainte-Suzanne ; Béatrice David, de Besançon ; Mustapha Berdouzi d'Aillevillers et Aurélie Volta de Besançon.



ANNONCES

Pour diffuser gratuitement vos annonces (uniquement offres : jobs, emplois, formations BAF A-BAFD, au pair, bénévolat), contacter TOPO : par courrier (Centre régional d'information jeunesse, 27 rue de la République, 25000 Besançon) ; par téléphone (03.81.21.16.08) ; par fax (03.81.21.16.15) ou par mail (topofc@voila.fr). Ces offres sont également affichées au CRIJ, sur minitel 3615 JJ (consultation, 1,01 F/mn) et sur Internet (crijfc.com).

BAFA-BAFD

▲ L'UFCV organise

- deux sessions de formation générale BAF A du 28 février au 6 mars (1 dans le Jura et 1 à Besançon).
 - une session d'approfondissement BAF A du 1er au 6 mars (animation et nouvelles technologies).
 - une session d'approfondissement BAFD du 22 au 27 mars en Bourgogne.
- Renseignements et inscriptions, UFCV, 25 avenue Fontaine Argent, BP22837, 25011 Besançon cedex 2 (03.81.47.48.10).
- ▲ Les Francas de Franche-Comté organisent
- une session de formation générale BAF A en internat du 28 février au 6 mars.
 - deux sessions de formation approfondissement BAF A en

internat du 28 février au 4 mars («activités d'arts plastiques» et «découvertes culturelles»). Renseignements et inscriptions, Francas de Franche-Comté, 17 rue Michelet, 90000 Belfort (03.84.28.88.49).



▲ Les CEMEA organisent une formation BAF A1 du 27 février au 6 mars en demi-pension à Besançon. Renseignements et inscriptions, CEMEA, 6 rue de la Madeleine, BP117, 25013 Besançon cedex (03.81.81.33.80).

JOBS

- ▲ Sup'interim recherche des téléprospectives/teurs pour prendre des rendez-vous par téléphone de 17 h à 20 h du lundi au vendredi à Pirey (véhicule indispensable). Mission longue durée. Prendre contact directement avec l'agence, 19 avenue Denfert rochereau à Besançon (03.81.80.10.84).
- ▲ La Citadelle de Besançon recrute trois personnes (H/F)

pour l'accueil du public et la vente de billets d'entrée en contrats saisonniers à temps partiel du 11/03 au 29/08 ou 30/09 selon le poste.

Profils demandés : dynamique, rigoureux, disponible, parlant au minimum 2 langues dont l'anglais. Présence un week-end sur deux, tous les week-ends à certaines périodes. Envoyer CV, photo et lettre de motivation manuscrite à SEM Citadelle, responsable accueil-billetterie, rue des Fusillés, 25042 Besançon cedex 3.

▲ Centre de vacances Ville de Coulommiers recherche animateurs/animateuses diplômés BAF A (ou stagiaire) ou non diplômés pour encadrer classes de découvertes à Longchaumois (Jura) du 8 mars au 2 avril. Enfants CM1/CM2. Contact, 03.84.60.62.17 ou 03.84.60.64.46.

▲ Suite au succès du programme «Euro-tunnel 2003» grâce auquel 300 jeunes français de 18 à 30 ans sont partis travailler en Angleterre l'année dernière, Euro-Practice vient de reconduire l'opération en signant des contrats de partenariats avec de grandes chaînes hôtelières et des parcs de loisirs anglais. Cette année, Euro-Practice sera à nouveau chargée de recruter des candidats

pour des postes de commis de cuisine, employé de ménage, serveurs, cuisiniers, moniteurs et réceptionnistes.

notre programme garantit aux participants un hébergement sur le lieu de travail ainsi qu'une rémunération minimale de 820 euros par mois pour les 18-21 ans et 980 euros par mois pour les plus de 21 ans. Les jeunes ont donc l'opportunité d'auto-financer leur séjour à l'étranger tout en progressant en anglais. Les dates de départ s'échelonnent de février à juin. Plus de 350 postes sont disponibles. N'hésitez pas à contacter Euro-Practice, 13 rue Eugène Lérès, 1100 Castres (05.63.71.07.01) ou à consulter les offres d'emplois sur www.euro-practice.com

▲ Vacances voyages loisirs recherche des animateurs(trices) pour l'encadrement de séjours itinérants à l'étranger pour l'été 2004.

- des animateurs spécialisés voile pour séjour du 10 au 25 avril (21 ans min, BAF A, AFPS ou BNPS, qualification voile dans le cadre du BAF A ou moniteur fédéral voile ou BEES 1^{er} option voile, permis ou carte mer et ayant déjà encadré ce type d'activités pour des enfants). Lieu : la Turballe (44). Conditions : salaire mensuel net pour 30 jours travaillés entre 945 et 1175 euros, logé et nourri, 1 jour de congé par semaine,

frais de transports remboursés sur la base SNCF 2^e classe.

- des animateurs spécialisés escalade pour séjour du 10 au 25 avril (21 ans min, BAF A, AFPS ou BNPS, initiateur fédéral escalade ou moniteur fédéral escalade ou BEES 1^{er} option escalade ou alpinisme, permis VL, ayant déjà encadré ce type d'activités pour des adolescents). Lieu : Excideuil (24). Conditions : salaire mensuel net pour 30 jours travaillés entre 1105 et 1250 euros, 1 jour de congé par semaine, frais de transports remboursés sur la base SNCF 2^e classe.

- des animateurs spécialisés équitation pour séjour du 10 au 25 avril (20 ans min, BEES 1^{er} degré équitation, BEES 1^{er} degré activités équestres, expérience en centre de vacances souhaitée, BAF A souhaité). Lieu : la Turballe (44). Conditions : salaire mensuel net pour 30 jours travaillés 1330 euros, logé et nourri, 1 jour de congé par semaine, frais de transports remboursés sur la base SNCF 2^e classe.

Pour ces offres, adresser candidature accompagnée de la photocopie des diplômes à Vacances Voyages Loisirs, 39 avenue Henri Barbusse, 94408 Vitry-sur-Seine (fax, 01.45.73.42.67 ; e-mail : recrutement@vvl.org).

Saisir

Ecole de gestion et de commerce de Franche-Comté

Dire

Ecouter

Comprendre

Une Ecole de Commerce en 3 ans : Statut Européen

(Etablissement d'Enseignement Supérieur reconnu par l'Etat)

www.egc-vesoul.fr

OUVERTE AUX BACHELIERS (toutes séries)

- Formation pluridisciplinaire
- Acquisition d'une expérience professionnelle
Stages en entreprise
Possibilité d'APPRENTISSAGE dès la 2^{ème} année
- Assurance d'une diversité de métiers

Epreuves d'admission :

MERCREDI 24 MARS 2004

MERCREDI 21 AVRIL 2004

ECOUAPON-REPONSE à retourner à : CCI de Haute-Saône - 27, avenue Aristide Briand - BP 19 - 70001 VESOUL cedex
Tél. : 03 84 96 71 19 - E-mail : contact@egc-vesoul.fr

NOM :

Adresse :

Tél :

Prénom :

Code Postal :

Localité :

E-mail :

Classe :

Désire recevoir une documentation :

ou souhaite un rendez-vous :

30 écoles

CULTURE

Un DVD pédagogique pour mieux comprendre le cinéma

Trois Régions se sont associées pour réaliser un outil didactique autour du film «Le Fils adoptif» d'Aktan Abdykalykov. Une innovation réussie qui entre dans le cadre de l'opération «Lycéens et apprentis au cinéma».

De janvier à mars, plus de 11 000 élèves participant à l'opération «Lycéens et apprentis au cinéma» vont découvrir «Le Fils adoptif», film du réalisateur kirghiz Aktan Abdykalykov. Comme d'habitude avec ce programme, un travail didactique en classe encadrera la vision du film. Ce travail est habituellement mené avec des outils papiers et des intervenants extérieurs, mais cette année, le Conseil régional de Franche-Comté, en partenariat avec les Régions du Pays de la Loire et du Nord-Pas de Calais, a souhaité apporter un plus en réalisant un DVD pédagogique autour du film. Les 3 régions ont participé à hauteur de 13 000 euros chacune et le résultat est à la hauteur de l'investissement. L'objectif est de permettre «aux enseignants, aux élèves ou à toute autre personne de mieux comprendre les enjeux artistiques de cette œuvre». On peut sans risque dire que le DVD va plus loin et, à partir de cet exemple, permet de mieux comprendre les tenants et aboutissants de l'écriture cinématographique, au-delà du

simple procédé narratif. L'outil DVD s'y prête mieux que tout écrit théorique car il permet d'associer les explications à des exemples visuels tirés du film, qui les rendent immédiatement compréhensibles.

L'analyse d'une séquence complète du film permet ainsi de se rendre compte par l'illustration du sens et de l'enjeu du montage, du découpage, du cadrage, des procédés narratifs ou des associations sons-images. Ailleurs dans le DVD, un atelier de travail donne l'occasion de saisir à quel point le montage est la base de l'écriture cinématographique. De façon technique puisqu'il s'agit de «l'assemblage des plans, construisant scènes, séquences et organisation générale du film». Mais aussi artistique puisque c'est par le montage que passent des figures telles qu'ellipses, contrepoints, «allitérations» sonores, correspondances visuelles, rythme, etc. A ce titre, le DVD permet à l'utilisateur de comprendre par la pratique ces notions essentielles. Une dizaine d'ateliers lui permettent de manipuler lui-même les plans tour-

nés, de voir les effets induits par un autre montage que celui de l'auteur, et donc de mieux comprendre les intentions de celui-ci en observant qu'un choix de montage n'est pas anodin. Les étapes majeures de la création du film (scénario, story-board, dialogues, tournage) sont également décrites avec des illustrations précieuses. Mais l'objectif initial est aussi de replacer le film dans son contexte. Une partie du DVD intitulée «Le Kirghizstan et sa culture» donne des informations précises sur ce pays, son histoire, ses coutumes, sa cinématographie. Ailleurs, une revue de presse et un chapitre nommé «l'œuvre et l'auteur» permettent d'en savoir plus sur ce dernier, notamment à travers une «rencontre». D'utilisation simple, ce DVD aura une utilité de longue durée puisque «Le Fils adoptif» doit rester plusieurs années au programme de «Lycéens et apprentis au cinéma».

Contact «Lycéens et apprentis au cinéma» : Conseil régional de Franche-Comté 03.81.61.61.61.



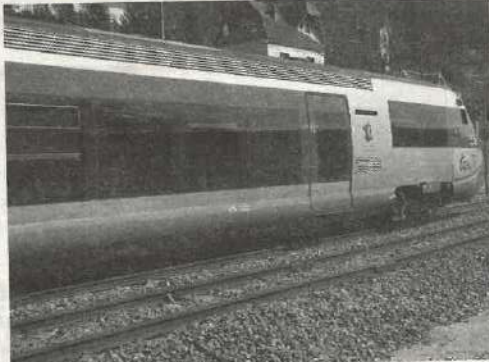
TRANSPORTS RÉGIONAUX

La neige à bon prix avec «Visi'ter»

La carte Visi'ter, lancée en 2002 par le Conseil régional pour favoriser les déplacements de loisirs en transport collectif, permet de voyager sur les lignes Ter de Franche-Comté à moitié prix, seul ou en groupe, les week-ends et les jours fériés. Pour la deuxième année, elle permet de rejoindre les pistes de Métabief par train spécial. Une opération menée par le conseil régional et la SNCF

JUSQU'AU 7 mars, un train spécial est exceptionnellement mis en place chaque week-end au départ des gares de Dijon Ville, Genlis, Auxonne et Dole à destination des Longevilles, pour une journée au ski. Cette opération appelée la Gentiane bleue, du nom du train qui circule, entre dans le cadre des offres de la carte «Visi'ter». Elle permet à chaque détenteur d'une carte et à 4 personnes, au plus, qui l'accompagnent, de bénéficier d'un tarif de 36 euros par adulte et 25 euros par enfant, comprenant : le voyage aller-retour en train, le forfait ski alpin, la navette de la gare à la station de Métabief et l'accès à la salle hors sac. «Visi'ter» est l'une des quatre tarifications spéciales mises en place par le Conseil régional pour favoriser le développement des transports collectifs régionaux, dont

il est l'autorité organisatrice depuis 2 ans. Contrairement aux 3 autres destinées à des publics spécifiques («Universi'ter» pour les étudiants, «Mobili'ter» pour les demandeurs d'emploi et RMistes, «Activi'ter» pour les salariés), «Visi'ter» s'adresse à tout le monde. Sa spécificité est d'offrir 50 % de réduction les week-ends et jours fériés sur des allers-retours effectués dans la journée sur le réseau TER Franche-Comté (incluant Epinal et Dijon). Un tarif qui favorise les voyages en famille ou en groupe puisque le titulaire de la carte (vendue 10 euros) peut en faire bénéficier jusqu'à 4 personnes. En outre «Visi'ter» est l'occasion d'organiser des opérations ponctuelles lors des périodes de vacances ou de permettre de se rendre facilement aux manifestations régionales



d'envergure. Une lettre d'information sur les possibilités offertes par les "Ter" est d'ailleurs envoyée régulièrement aux titulaires d'une carte. Prochainement, la Foire comtoise à Besançon, puis le Firmu et les Eurockéennes à

Belfort, feront ainsi l'objet de dispositions particulières.

Note : en cas d'enneigement insuffisant, «la Gentiane bleue» ne fonctionne pas. Renseignements au 03.81.46.47.47 ou sur www.ter-sncffranche-comte

En bref

● **TRANSPORTS EXPRESS RÉGIONAUX - RAPPEL DES TARIFS SPÉCIAUX** : Universi'ter s'adresse aux étudiants habitant en Franche-Comté et qui étudient en Franche-Comté et en Bourgogne. La carte de 30,50 euros donne droit à 50 % de réduction sur les trajets domicile-lieu d'études. Activi'ter, abonnement mensuel ou hebdomadaire qui offre jusqu'à 75 % de réduction aux personnes résidant et travaillant en Franche-Comté pour un parcours compris entre 75 et 100 km, hors TGV, en 1re et 2e classe. Mobili'ter, issue d'un partenariat entre l'ANPE, la SNCF et le Conseil régional permet aux demandeurs d'emploi de bénéficier, sous certaines conditions, de déplacements avec 50 % de réduction dans le cadre d'une recherche d'emploi. Renseignements : gares et boutiques SNCF, www.sncf.com et pour Mobili'ter, agences ANPE de Franche-Comté.

TRAVAIL

Opération jobs d'été avec le

Plusieurs employeurs seront au CRIJ le 25 mars. Les jeunes intéressés doivent s'inscrire à partir du 15 mars, sur place ou par téléphone (03.81.21.16.17).

A PRES inscription, les jeunes pourront venir rencontrer une vingtaine d'employeurs qui cherchent du personnel pour l'été. Ces rencontres auront lieu le 25 mars de 13 h 30 à 18 h au CRIJ de Franche-Comté (27 rue de la République à Besançon), après prise de rendez-vous dès le 15 mars sur place ou par téléphone.

Pour préparer les entretiens, il est nécessaire de se munir de plusieurs CV. Il est possible de se rendre au préalable au CRIJ pour obtenir des conseils pour faire un CV. Ceux qui possèdent la carte Avantages jeunes ont également droit à un CV réalisé gratuitement par le CRIJ dans les 4 jours suivant le dépôt du modèle.

Pour mieux postuler et prendre rendez-vous avec les structures qui intéressent chacun, il est conseillé de consulter les présentations des organismes présents et des profils recherchés dé-

crits dans les pages suivantes. D'autant que la majorité des offres sont dans l'animation.

BAFA, sésame pour l'animation

Pour y postuler, le BAFA (brevet d'aptitude à la fonction d'animation) est indispensable. Mais ceux qui ne le possèdent pas peuvent aussi commencer à travailler en le passant. La formation en 3 étapes comporte des stages pratiques dans des centres de vacances ou de loisirs et ces derniers sont généralement indemnisés. Pour suivre la formation, il suffit d'avoir 17 ans, de s'inscrire dans un organisme agréé par Jeunesse et Sports, de s'acquitter du tarif d'inscription (700 à 900 euros). La formation se déroule en 3 parties : session de formation générale et d'initiation, stage pratique et étape de spécialisation qui donne une compétence dans un domaine particulier. Renseignements auprès de Jeunesse et Sports (en page

10, vous trouverez des annonces de formations BAFA à venir dans la région).

Les autres offres données au CRIJ le 25 mars seront proposées par des employeurs divers de Besançon et concernent essentiellement le commerce, la vente et l'accueil.

Les Centres information jeunesse mettent également à disposition des jeunes toutes les informations utiles pour chercher des jobs par leurs propres moyens : adresses des organismes pourvoyeurs de travaux agricoles, sites Internet spécialisés, mode d'emploi pour intégrer les secteurs d'emplois saisonniers importants, hôtellerie, restauration et tourisme au premier plan. Au-delà du rendez-vous au CRIJ le 25 mars, il est donc toujours possible de consulter la documentation utile et les pistes locales dans le réseau information jeunesse de la région : 2 place de la Liberté à Lons, 38 rue Paul Morel à Vesoul, 3 rue Jules Vallès à Belfort et 2 avenue des Alliés à Montbéliard.



AGE

Il est possible de travailler dès 14 ans, sous conditions

La question de l'âge à partir duquel on peut chercher un job d'été se pose souvent chez les jeunes. Pour l'animation, il faut le BAFA et ce diplôme ne peut se préparer qu'à partir de 17 ans, donc la réponse est facile.

Pour les autres types d'emploi, la législation autorise le travail dès 16 ans. Mais pour les jobs saisonniers exercés pendant les périodes de vacances

scolaires d'au moins 14 jours, l'autorisation est ramenée à 14 ans. Pour un salarié entre 14 et 16 ans, l'employeur doit de toutes façons demander l'accord d'embauche à l'inspection du travail, au minimum 15 jours avant le premier jour de travail. Mais certains emplois sont interdits aux mineurs ; d'autres sont astreints à une réglementation particulière en raison de leur pénibilité (voir

les articles R234-11 et suivants du code du travail). Cependant, un mineur ne peut signer un contrat de travail qu'avec l'autorisation de son tuteur légal. La rémunération minimale baisse également avec l'âge : SMIC minoré de 10 % entre 17 et 18 ans, de 20 % avant 17 ans. Des dispositions sur l'organisation de l'emploi du temps existent également. Les jeunes de 16 à 18 ans ne peuvent être

employés plus de 7 h par jour. Ils ne peuvent travailler plus de 4 h 30 d'affiliées sans une pause d'au moins 30 mn. Le repos quotidien doit être d'au moins 12 h. Ils ne peuvent pas travailler entre 22 h et 6 h, sauf dérogation exceptionnelle.

Pour les moins de 16 ans, les limites de 7 h par jour et de 4 h 30 sans pause sont maintenues mais les travaux dangereux, insa-

lubres, trop difficiles et fatigants sont interdits. L'exercice aux étalages extérieurs des magasins ou dans les débits de boisson à consommer sur place l'est également. Entre 14 et 16 ans, le repos quotidien doit être d'au moins 14 h consécutives et le travail interdit entre 20 h et 6 h. Enfin, il faut savoir que tous les mineurs sont astreints à 35 h hebdomadaires.

CF07355Q M7



**PORTES OUVERTES
LE 3 MARS 2004
DE 10H À 18H**

**3^e année de spécialisation
contrat de professionnalisation**

- conseiller patrimonial • négociateur immobilier
- acteur de la ville • assistante spécialisée

**FORMATION
EN ALTERNANCE
à Palente**

**BTS métiers
contrat de qualification**

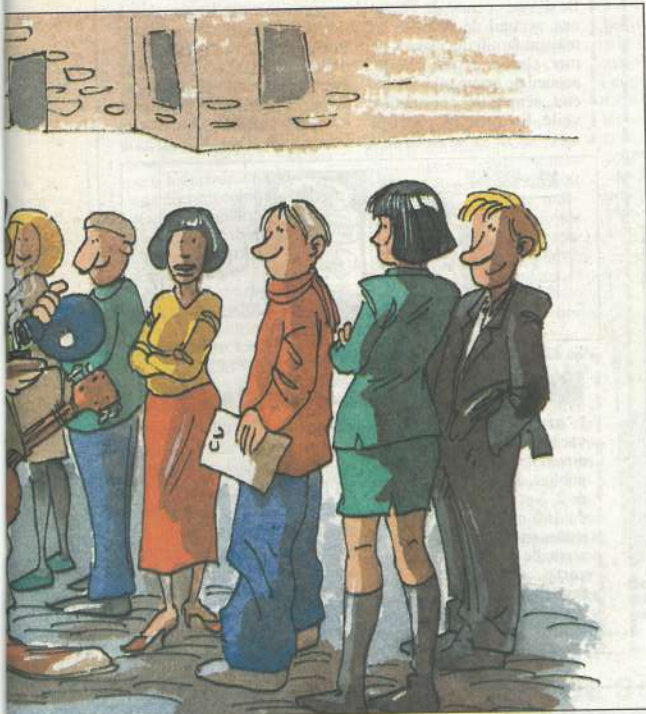
- immobilier • assurance • assistant(e) de direction
- études et économie de la construction • informatique



Besançon • Vesoul • Champagnole • Montbéliard
Site internet : www.franche-comte-formation.fr

Contact : 03 81 40 30 44
4K chemin de Palente - 25000 Besançon

CRIJ et la Ville de Besançon



Dessin,
Christian
Maucier.

Photos
du dossier,
Yves Petit

20 POSTES Association sportive éducation populaire

L'organisme : l'ASEP (Association sportive éducation populaire du FJT des Oiseaux) propose de multiples activités hebdomadaires toute l'année pour un public de tous âges. Pendant les vacances scolaires, elle organise un centre de loisirs sans hébergement qui accueille les enfants à la carte, propose des activités aux 6 - 13 ans et, pour les 14 - 17 ans, fait découvrir et réalise des projets de vacances. Ce secteur, nommé «vacances ados» est ouvert depuis 2002. Il accueille 16 jeunes de 14 à 17 ans accompagnés par 2 animateurs qui ont la responsabilité de les conduire vers une autonomie dans la gestion de leurs vacances (budget, menus, règles de vie commune). Sur une semaine, les ados élaborent un projet commun qu'ils réalisent les 3 derniers jours. L'ASEP organise aussi des camps fixes à thèmes (5 jours et 4 nuits) pour les 8 - 13 ans et des mini-camps à thèmes (2 jours, 1 nuit) pour les 6 - 13 ans.

POSTES

20 POSTES D'ANIMATEURS
POUR LE CLSH.

Mission : encadrement des groupes d'enfants au sein du CLSH et dans les camps,

organisation et coordination d'animations, organisation de la vie quotidienne des camps.

Profil : BAFA, BAFA option camping-randonnée-bivouac, BSB, AFPS. Permis B, véhicule souhaité. Age, 18 ans et plus.

1 ANIMATEUR POUR ACCOMPAGNEMENT DE 16 ADOS.
Mission : les amener à être acteurs de leurs vacances en suscitant l'envie de mettre en place un projet ; prévoir, organiser et coordonner une animation ; travailler en équipe.

Profil : BAFA, BAFA option camping, rando, bivouac, BSB, AFPS. Permis B, véhicule souhaité, plus de 18 ans.



Philippe Vuillemin
et Valérie Kamoune-Kado
responsables du CLSH.

15 POSTES Union française des centres de vacances

L'organisme : la délégation régionale de l'UFCV se situe 25 avenue Fontaine Argent à Besançon (03.81.47.48.10 ; www.ufcv.asso.fr). 14 salariés permanents sont répartis sur 4 secteurs d'activités (sans compter l'administratif) : la formation volontaire (BAFA-BAFD), la formation professionnelle (BEATEP, DEFA, BPJEPS), les vacances adaptées (thermalisme enfant- séjours pour adultes et enfants déficients mentaux), l'animation locale (centre de loisirs enfant- animation locale). L'UFCV assure des formations complémentaires pour tous ses directeurs et animateurs. Le suivi et l'accompagnement de chacun est un souci particulier de l'équipe.

PROFILS DE POSTES

Vacances adaptées :
DIRECTEUR(TRICE)
DE SÉJOUR DE THERMALISME
ENFANT À LONS-LE-SAUNIER.
Profil souhaité : BAFD ou
en cours, permis B, 25 ans.

DIRECTEUR(TRICE)
SÉJOURS POUR DÉFICIENTS
MENTAUX ENFANTS / ADULTES.
Lieu : France entière.

Profil souhaité : BAFD ou
en cours, ou expérience dans

l'accompagnement de personnes déficientes, permis B.

Animation Locale :

DIRECTEUR(TRICE) DE
CENTRE DE LOISIRS 4-12 ANS.
Lieu : environs de
Besançon pour été et avril.

Profil souhaité : BAFD ou
en cours, permis B.

ANIMATEURS(TRICES) DE
CENTRE DE LOISIRS 4 - 12 ANS.
Lieu : environs de
Besançon.

Période : été et avril.

Profil souhaité : BAFA ou
en cours.



Romaric Vieille,
coordonnateur animation locale
et loisirs de proximité

25 POSTES Profession sport 25

L'organisme : association pour la promotion et le développement de l'emploi sportif et socio-culturel. Profession Sport 25 est née d'une volonté du Ministère de la Jeunesse et des Sports en 1990. L'association a su développer ses compétences en matière de promotion et de gestion de l'emploi sportif et socio-culturel. Véritable outil au service des associations et des collectivités, Profession Sport 25 développe aujourd'hui ses actions en 3 pôles :

- **Emploi :** club des employeurs, mise à disposition de personnel diplômé, centre de ressource et d'information pour les bénévoles...
- **Action-prévention :** centres de vacances et de loisirs sportifs, actions socio-sportives...
- **Développement départemental :** espace sportif de la forge pour les activités de plein-air, dispositif des animateurs départementaux...

En 2003, Profession Sport 25 a géré 402 salariés pour un budget de 2,2 millions d'euros.

Profil des candidats : BAFA - BEES - BAFD.

Missions des postes : interventions dans les domaines de l'animation culturelle et sportive et encadrement en centres de vacances et en centres de loisirs.



Fouad Chelha,
directeur de la MSI,
structure issue
de Profession sport 25.

En bref

● **ANPE - l'ANPE** sera un des partenaires présents lors de la journée du 25 mars au CRIJ. L'agence animera un stand avec conseils aux CV et lettre de motivation. Elle présentera également des offres de jobs d'été.

● **UIMM - l'Union des industries et métiers de la métallurgie du Doubs** sera également présente comme partenaire de l'opération avec des offres d'emplois d'été.

● **FORMATIONS - deux formations courtes et utiles** pour trouver des jobs d'été : le brevet de surveillant de baignade et l'attestation de formation aux premiers secours. Une session du BSB est organisée le 3 mai à Besançon par la direction régionale de Jeunesse et Sports. Pour y participer, il faut retirer un dossier avant le 12 mars (DRDJS, 27 rue Sancey, BP1983, 25020 Besançon cedex) et le déposer pour le 2 avril. Renseignements au 03.81.41.26.00.

● **INTERNET - quelques sites utiles** pour chercher un job d'été : www.sun-job.com ; www.jobalacarte.com ; www.jobsaizon.com ; www.anpe.fr

25 POSTES Fédération des œuvres laïques

Organismes : lors de la journée du 25 mars, seront présents au CRIJ des représentants de l'Union régionale des FOL, de la FOL de Haute-Saône et de la FOL du Jura. Les quatre fédérations d'œuvres laïques de Franche-Comté représentent 750 associations affiliées pour 40000 adhérents. L'objectif de ce réseau est

- favoriser, sur l'ensemble du territoire de la région, l'accessibilité de tous aux pratiques sportives, culturelles et de loisirs comme moyen d'éducation et d'épanouissement de l'individu.
- accompagner et renforcer la pratique associative comme lieu d'expression de la citoyenneté et de la démocratie participative.

Moyens :
2 fédérations sportives multisports UFOLEP (Sport loisir pour tous) et USEP (sport scolaire).

Un réseau de diffusion de spectacle vivant jeune public (première scène jeune publique de Franche Comté), «Côté Cour».

Un réseau de cinéma itinérant (premier réseau milieu rural en Franche Comté), «Ecran mobile».

Un service de formation d'animateurs et de directeurs (CVL CLSH).

Un secteur vacances, classes de découverte, voyages éducatifs revendiquant le «droit aux vacances pour tous» et le départ en «classe ailleurs». Un service «loisirs de proximité» pour l'accueil des enfants et des jeunes partout, hors temps scolaire afin de maintenir des lieux de vie de qualité sur l'ensemble du territoire.

Un centre de ressources à la vie associative (réglementation, législation, emploi, fiscalité, financements, développement local, assurances, responsabilité civile et pénale) sur chaque département. Des services divers aux associations (formation des bénévoles et responsables, reprographie, frappe de courriers et documents, représentation auprès des partenaires, représentation syndicale employeur...)

Un Centre de ressources «Débats et Citoyenneté».

Ces services représentant 41 salariés pour 19 équivalents temps plein et 15 postes permanents

Postes ouverts pour l'été 2004 : 2 postes d'assistant(e)s départ/retour pour les centres de vacances organisés par le réseau vacances pour tous. Un poste basé plus particulière-

ment à Besançon, l'autre dans le secteur de Belfort/Montbéliard. Contrats de deux mois selon convention collective de l'animation ; rémunération : SMIC ; horaires variables ; frais professionnels remboursés. Profils : grande disponibilité et esprit d'initiative indispensables ; permis B et véhicule nécessaires.

Les FOL 70 et 39 proposeront une vingtaine de postes basés dans l'animation, avec profil BAFA.



Manuel Messey, délégué général de la FOL 25.

20 POSTES Juratlantique

L'organisme : cet organisme de Lons-le-Saunier participant au réseau Relais soleil accueille différents publics dans des villages vacances à l'île d'Yeu et en Ardèche. Ile d'Yeu : centre de vacances, accueil de familles en maison familiale, classes de mer, classes de découverte, accueil de groupes en week-end, séminaires, animation voile. En Ardèche : accueil

de familles en chambres ou chalets et de jeunes en centres de vacances à dominante sportive, classes vertes hors saison.

Sur ces 3 sites, l'organisme compte une vingtaine de salariés permanents.

Postes proposés : personnel d'animation avec BAFA et éventuellement d'autres compétences spécifiques comme escalade, voile...



4 POSTES Chalet de la haute Joux

L'organisme : centre de vacances rénové récemment ouvert toute l'année pour tous publics. 80 lits en chambres de 2, 3 et 4 lits et restauration de 160 couverts. Outre les jeunes en centres de vacances, accueil de classes de découverte, classes de neige, familles, 3e âge pour des séjours en week-end ou à la semaine avec forfaits compre-

nant pension et nombreuses propositions d'activités de plein air : randonnée, cheval, VTT, tir à l'arc, canoë.

Postes proposés : recrute pour un séjour d'adolescents à dominante équestre du 9 au 30 juillet des animateurs(trices).

Profil : BAFA, plus de 20 ans, si possible compétences en équitation.

07/07/04 M.443

PORTES OUVERTES

Samedi 13 mars de 9 h à 16 h 30

27, rue Pasteur - 39100 DOLE

ICEP CFA

conventionné par le Conseil régional de Franche-Comté

ICEP SUP, lycée technique privé

sous contrat Education nationale

**formations
de bac+2 à bac+5**
*en alternance rémunérées
ou sous statut d'étudiant*

Commerce et vente

- BTS Management des unités commerciales
- BTS Négociation relation client
- BTS Commerce international
- BTS Technico-commercial (partenariat CFAI Sud FC)
- BTS Professions immobilières
- Technico-commercial en informatique
- Négociateur en immobilier
- Gestionnaire de biens immobiliers

Gestion et organisation

- BTS Comptabilité et gestion des organisations

- BTS Assistant de Direction
- BTS Assistant de gestion PME PMI
- DECF
- DESCF
- Assistant de gestion en ressources humaines

Informatique et nouvelles technologies

- BTS Informatique de gestion (partenariat CFAI Sud FC)
- BTS Domotique (partenariat CFAI Sud FC)
- Administrateur de systèmes d'information
- Concepteur développeur de sites Intra et Internet

Site de Besançon : 6, boulevard Diderot
Tél. 03.81.88.59.10

27, rue Pasteur - 39100 DOLE
Tél. 03.84.79.75.00

25 POSTES PEP

L'organisme : Les PEP de Franche Comté regroupent les quatre associations départementales des Pupilles de l'enseignement public du Doubs, du Jura, du Territoire de Belfort et de Haute-Saône. Ces associations gèrent en tout une dizaine de structures d'accueil d'enfants et de jeunes dans le haut Doubs, le haut Jura, la Haute-Saône et sur la façade atlantique, notamment à l'île d'Yeu. La capacité d'accueil de ces centres va de 50 à 140 usagers, les conditions d'accueil sont décrites comme étant au-delà des standards habituels, tant en terme d'hébergement et de restauration, qu'en terme de facilité d'accès à des pôles d'intérêt remarquables ou à des bassins d'activités sportives, culturelles ou de pleine nature. Les séjours proposés au sein des maisons de vacances des PEP de Franche Comté prennent en compte la spécificité des différentes tranches d'âge et donnent accès à un grand nombre de centres d'intérêt conformément au projet éducatif de l'association. Pour les tous petits (4/7 ans), la Forêt enchantée à Prénovel et la Maison des pupilles à Entre-les-Fourgs ainsi que le château d'Aisey, proposent des séjours adaptés au rythme

de vie et aux attentes des jeunes enfants pour leur permettre de vivre pleinement leur première expérience de vacances de grands. Pour les enfants un peu plus âgés, c'est-à-dire les 6/13 ans, un grand nombre de thèmes et de séjours sont proposés ainsi qu'une grande diversité de lieux. Campagne, moyenne montagne, mer, autant de milieux propices à des activités de découverte de l'environnement ainsi qu'à la pratique d'activités sportives de pleine nature : voile, équitation, VTT, pêche en mer ou en eau douce, escalade, natation, tir à l'arc, mini-motos... De nombreux thèmes spécifiques sont également développés tels que le cinéma, le cirque, la musique, le théâtre, les sciences, les arts décoratifs... **Postes :** afin de mettre en oeuvre et d'animer tous ces séjours, les PEP de Franche-Comté recherchent des directeurs titulaires du BAFD ou en cours de formation, des animateurs titulaires du BAFA ou en cours de formation, des animateurs possédant une spécialisation ou des compétences particulières dans les domaines évoqués ci-dessus ainsi que des personnes pouvant assumer les tâches de service. La mission

première de toutes ces personnes sera d'assurer aux enfants accueillis tous les gages de sécurité, de bienveillance et de respect nécessaires à la réussite d'un séjour de vacances. Les PEP de Franche-Comté ont une vocation solidaire très marquée qui implique de tout faire pour donner l'accès de tous aux vacances; c'est grâce à l'engagement et au dévouement de leurs personnels que les associations départementales des PEP peuvent remplir cette mission, leurs attentes sont à la hauteur de ce projet ambitieux qui l'est d'autant plus qu'il s'agit, ici, d'ambition citoyenne.



Martin Schneider, responsable de la promotion pédagogique des activités PEP 25

50 POSTES MJC de Palente

L'organisme : la MJC Centre Social de Palente est une association située au cœur du quartier Palente - Orchamps à l'est de Besançon (18 000 habitants), caractérisé par sa diversité sociale et culturelle. Depuis sa création, en 1979, la MJC permet à toutes les catégories de la population de trouver un lieu d'écoute et de réponse à des demandes ou des besoins insatisfaits. La MJC se compose de 5 secteurs principaux : Administratif : accueil, secrétariat, comptabilité. Développement social : lieu d'accueil, stages préqualifiants, illettrisme, aide aux devoirs. Loisirs adultes dans une démarche collective. Développement culturel : accès à la lecture, à l'écriture, dynamique autour du livre, spectacles jeune public. Enfance jeunesse : permettre aux enfants, aux adolescents, de découvrir, de s'initier, de pratiquer une activité sportive ou artistique. Quelques chiffres : 1400 enfants et adolescents de 3 à 17 ans fréquentent nos locaux, mais aussi les gymnases, salle de danse et écoles de quartier pendant les périodes de vacances, et les mercredis et les soirs après l'école. Vacances : 10000 journées, 690 enfants et adolescents pendant les seules vacances d'été. Ateliers à l'année et le soir après l'école : 15000 heures d'activités et environ 500 adhérents. Ce secteur entretient des liens étroits avec les familles favorisant la rencontre entre l'animateur et les parents, organisant auditions musicales, spectacle de danse, expositions, représentations théâtrales, permettent ainsi aux enfants de se valoriser. En fonction des périodes des vacances scolaires, la MJC accueille entre 150 et 350 enfants et adolescents de 3 à 17 ans, dans différents lieux du quartier : MJC pour les enfants âgés de 6 à 12 ans, école maternelle de Condorcet pour les 3 à 6 ans, école Jean Zay pour les adolescents, gymnase Jean Zay pour l'accueil des enfants inscrits en activités sportives, salle de danse au Nautilus pour les ados inscrits à la danse, forêt de Chaillut pour les activités nature environnement, salle des fêtes de la mairie de Thisse.

Les activités sont multiples : centre maternel, roller, piscine, danse, pêche, équitation, multimédia, photo, musique, marionnettes, théâtre, clown, magie, figurines, nature environnement... Elles sont encadrées par des animateurs BAFA, des brevetés d'état, des comédiens et des animateurs techniciens... **Postes :** directeurs de centre de loisirs sans hébergement. Profil : Beatep ou Bafd ou équivalent. **Missions :** élaborer un projet pédagogique, coordonner une équipe et des projets d'animation, favoriser la relation avec les parents, suivi de la comptabilité. Salaire selon la convention collective de l'animation socioculturelle. Animateurs centre de loisirs sans hébergement. Profil : BAFA ou équivalent, CAP petite enfance. Missions : encadrement des groupes d'enfants par tranche d'âge de 3 à 16 ans, organisation et conduite d'un planning d'activités, relations avec les familles. Salaire : selon la convention collective de l'animation socioculturelle. Animateurs spécifiques centre de loisirs sans hébergement. Profil : BAFA, diplôme scientifique, formation sciences et techniques (BEATEP), agrément de micro fusées. Missions : encadrement d'enfants, organisation et conduite d'un projet d'activités (micro fusées, chimie, astronomie...). Salaire : selon la convention collective de l'animation socioculturelle. Animateurs spécifiques centre de loisirs sans hébergement. Profil : BAFA, diplômes artistiques (théâtre, marionnettes, couture, radio...). Missions : encadrement d'enfants, organisation et conduite d'un projet d'activités. Salaire : selon la convention de l'animation socioculturelle.



Rachid Kalaal, responsable du secteur jeunesse

100 POSTES Francas

Autre organisme majeur de l'animation, les Francas seront présents lors de l'opération jobs d'été au CRUJ par l'intermédiaire de leurs organismes du Jura et du Doubs. Comme les autres organisateurs de centres de vacances et de loisirs, ils sont à la recherche de jeunes possédant BAFA (animateurs(trices)) ou le BAFD (directeurs(trices)). Nombre de postes à pourvoir : une centaine.

Photos, Yves Petit

Dessins Christian Maucler

20 POSTES CE Solvay

L'organisme : le service Animation Famille Loisirs est rattaché au comité d'établissement de l'unité économique et sociale Solvay. A ce titre, il a à sa charge l'organisation de diverses activités : service de soutien à la fonction parentale, service activités enfants avec 2 centres de loisirs et de nombreux camps, stages et colonies tout au long de l'année. Ce service fonctionne avec un personnel permanent étoffé par des occasionnels de l'animation sur les périodes de vacances scolaires. Nous embauchons pour la période estivale une quarantaine d'animateurs et quatre à cinq directeurs. Nous donnons la possibilité d'être hébergé à Tavaux pendant l'été (contre une éventuelle modeste participation) pour les animateurs et les directeurs fon-

ctionnant sur les CLSH. Une réunion de préparation est programmée les 29 au 30 mai pour l'ensemble de l'équipe. L'accueil est à la charge de l'organisateur mais les frais de transport incombent aux salariés. **Postes :** il reste à trouver une vingtaine d'animateurs et deux directeurs. Les candidats doivent être titulaires du BAFA ou du BAFD ou des diplômes équivalents. Le permis B et une spécialité type AFPS est un plus apprécié. **Missions :** ils seront postés en priorité sur les 2 CLSH : - CLSH de 3 à 6 ans : juillet : un directeur et 6 animateurs (voir plus selon inscription enfants). Août : un directeur et 4 animateurs. - CLSH de 6 ans et plus : Juillet : 4 animateurs. Août : 4 animateurs.

20 POSTES Décathlon

L'entreprise : Le groupe international Décathlon compte aujourd'hui 26000 collaborateurs répartis dans 25 pays dans le monde et réalise 2,8 milliards euros de C.A. annuel. Leader européen de la distribution (320 magasins sur les continents européen, américain et asiatique) et de la conception/production d'articles de sport (au travers de ses marques Quechua, Tribord, Décathlon Cycles), le groupe poursuit le développement de ces deux métiers sur un large périmètre international. Solidement implantés en France au travers de 210 magasins répartis sur 1 hexagone, nous recherchons des passionnés de sport partageant nos valeurs de dynamisme, de sympathie et désireux de prendre des responsabilités.

A Besançon, Décathlon se situe Zac de Château farine 25025 Besançon cedex 5 **Mission vendeur :** conseiller nos clients sportifs dans leur choix et leur vendre des produits adaptés à leurs besoins. Travail du linéaire et participation à la gestion du rayon et du magasin. **Profil :** BEP/ CAP à bac + 2 dans le domaine de la vente. Pratique régulière du ou des sports concernés, connaissance des produits, sens du service, bon relationnel, goût pour la vente, esprit d'équipe, dynamisme, bonne présentation. **Lieu de travail :** Besançon **Période du 15 juin au 15 août** **Nombre de postes à pourvoir pour cet été : 20.**



20 POSTES Boulanger

L'entreprise : date de création : 1954 (nous fêtons nos 50 ans cette année...). Boulanger S.A., est une entreprise appartenant à l'association familiale du Groupe Mulliez (Auchan). 4800 salariés, entreprise de dimension internationale (Espagne), réalisant 900 millions euros de C.A. L'enseigne Boulanger compte 78 magasins en France et développe 2 autres enseignes, Electro dépôt (magasin discount) et S.MS (magasin destiné exclusivement aux professionnels). Boulanger est une enseigne spécialisée dans la distribution de l'électroménager (image, son, micro, électroménager, téléphonie, DVD, logiciels) au travers de 150 grandes marques. Enfin, l'entreprise est dotée d'une Fondation Boulanger destinée à la prévention des accidents domestiques, causées parfois par les appareils électroménagers, de la formation à l'informatique, du soutien scolaire, de la solidarité sociale.

POSTES À POURVOIR POUR CET ÉTÉ :

A Besançon : 3 postes de vendeurs, 2 postes de magasinier, 1 poste d'hôtesse de caisse.

A Belfort : 2 postes de vendeurs, 1 poste de magasinier, 1 poste d'hôtesse de caisse.

A Dijon : 2 postes de vendeurs, 1 poste de magasinier, 1 poste d'hôtesse de caisse.

A Mulhouse : 2 postes de vendeurs, 2 postes de magasinier, 2 postes d'hôtesse de caisse.

MISSIONS :

Vendeur : conseiller et gagner la confiance du client pour qu'il ne regrette jamais son achat, développer sa ligne de produit par une écoute attentive des besoins clients, maintenir un espace de vie agréable attractif et commercial, assurer une gestion efficace des stocks par le pilotage de ses ventes

Hôtesse : assurer l'encaissement de nos clients dans un souci de rapidité et d'efficacité, gérer le standard téléphonique, ventiler les messages, suivi des clients, réaliser diverses missions administratives (financement & abonnements tél.), être garant de la fluidité des passages en caisse.

Magasinier : traiter les flux marchandises : déchargement de camion, pointage, rangement. Saisie informatique des stocks, traitement des anomalies diverses. Mise sous

alarme des produit + cerclage + mise en rayon. Prise en charge de nos clients au SAV - préparation des livraisons clients.

PROFIL : 18 ans minimum, jeune avec un sens du service irréprochable, autonome & rigoureux; 1ère expérience de la vente souhaitée (pour les vendeurs), culture produit recommandée sur image-son ou informatique ou électroménager pour le contact client. Accrocheur et persuasif. Ouverture d'esprit, aisance relationnelle. Sens commercial développé et surtout générosité.



Christophe Péteil, directeur de Boulanger - Besançon

35 POSTES Galeries Lafayette

L'entreprise : Nombre de salariés : 130 personnes.

Lieu : 44, rue des Granges à Besançon. **Activité :** Commerce de détail, leader sur le marché de l'équipement de la personne. Nombre de postes à pourvoir : en moyenne, 35 postes de vendeur sur juillet et août

Mission du poste : Sous l'autorité d'un responsable de

vente, le vendeur réalise le chiffre d'affaires : il se concentre sur la vente (accueil du client, qualité du rayon, acte de vente).

Profil du candidat : Personne sérieuse (ponctualité, tenue soignée...), dynamique, disponible et ayant de bonnes dispositions au commerce (accueil, sourire, relationnel facile, connaissances produits...)

Union des commerçants

L'organisme : l'Union des commerçants de Besançon défend, représente et anime le commerce local. Présidée par Jean-Charles Dieterlé, elle compte 2 salariés. Elle compte 300 adhérents, commerçants, assureurs, cafés...

Siège : 5 rue Gustave Courbet.

Actions futures :

Samedi 13 mars : carnaval

Samedi 8 mai : « la mode en capitale »

Vendredi 9 et samedi 10 juillet : braderie d'été

Du jeudi 9 au dimanche 12 septembre : rencontre des Terroirs gourmands (invité d'honneur : Cambrai)

Vendredi 29 et samedi 30 octobre : Braderie d'automne

Du 26 novembre au 24

décembre : Lumières de Noël en Capitale et Marché de Noël de Besançon.

Les offres d'emploi : elles émaneront des adhérents à l'Union et concerneront des emplois dans le commerce.



Jean-Charles Dieterlé



10 POSTES SNOB

L'entreprise : notre activité est le découpage emboutissage de pièces primaires pour les constructeurs automobiles tels que (PSA, Renault), et les équipementiers tels que Valeo, GKN et Jabil. SNOB Besançon transforme 5000 T de matière première (acier et aluminium) par an. Nous avons un effectif de 161 personnes sur le sites de Besançon pour un chiffre d'affaire d'environ 18 millions d'euros. Le site de Besançon, comme tous les sites du Groupe SNOB est certifié ISO TS 16949 version 2002.

Profil recherché : étudiant majeur (sait lire, écrire, contrôler et mesurer)

Mission : Nous avons besoin

d'opérateur : sur presses, sur dégraisseur (Proceco), sur machines d'assemblage automatisées, pour le tri, contrôle visuel et qualité.

Postes à pourvoir : environ 10 par semaine sur une période de 2 mois (juillet et août)



Marc Weigel, directeur.



MAGESTIC
VOTRE PASSEPORT ENTREPRISE

TECHNIQUES COMMERCIALES
cycle supérieur en 1 an après un bac + 2
Titre homologué niveau III

VENTE ET NEGOCIATION
cycle en 1 an après un bac

MANAGEMENT et GESTION
Cycle MAG en 2 ans après 1 bac + 2
Titre homologué niveau II

BTS ACTION COMMERCIALE
EN CONTRAT DE QUALIFICATION*

Chambre de commerce et d'industrie du Jura
03.84.24.15.76 ou par e.mail cci@jura.cci.fr

NOM :
Prénom :
Adresse : Code postal :

Ville :
Téléphone :

souhaite recevoir sans engagement une documentation sur la formation :

- VENTE ET NEGOCIATION en 1 an après un bac
- TECHNIQUES COMMERCIALES en 1 an après un bac + 2
- GESTION ET MANAGEMENT en 2 ans après un bac + 2
- BTS ACTION COMMERCIALE

Coupon information à retourner à
Chambre de commerce et d'industrie du Jura
BP 377, 39016 LONS-LE-SAUNIER cedex
Tél. 03.84.24.15.76 www.jura.cci.fr

* Contraintes en formation en cours effectives au moment de la signature d'un contrat de qualification

CFP24EN_MAS

30 OFFRES Quick

L'entreprise : Avec 400 restaurants et un chiffre d'affaire de 678 millions d'euros, Quick est aujourd'hui un acteur majeur de la restauration rapide comptant plus de 16 000 collaborateurs dans le monde. Détecter les potentiels, développer les compétences, favoriser l'évolution interne, autant de préoccupations qui font de Quick un employeur de référence.

Mission des postes : équiper Quick, en contact direct avec nos clients, vous assurez la vente, l'accueil en salle ou la fabrication de nos produits. Vous développez une expérience professionnelle reconnue, tout en choisissant le rythme de travail qui vous convient. Motivé par la vente et le service client, vous découvrirez l'esprit d'équipe et la réactivité au sein d'une

entreprise où vous vous enrichirez humainement et professionnellement. Nous recrutons pour les Quick de Besançon 30 personnes, ayant le goût de l'action, avec des horaires flexibles.



M. Grisinelli, directeur de Quick Besançon

CAPEB

Présentation : La Chambre des Artisans et des Petites Entreprises du Bâtiment (CAPEB) est une organisation professionnelle qui a pour objet de représenter, défendre et promouvoir les intérêts moraux et matériels des artisans du bâtiment en France. Il existe une représentation dans chaque département dirigée par des artisans locaux élus. Dans le Doubs, le conseil d'administration compte 20 membres actuellement. Le président actuel est François Languille, qui possède une entreprise générale du bâtiment à Malans. Une équipe 7 administratifs (salariés) assure le fonctionnement quotidien et la mise en oeuvre des décisions des élus. Elle est en étroite relation avec les entreprises artisanales pour répondre à leurs besoins. La CAPEB est installée à Besançon et dispose d'une antenne à Montbéliard avec des permanences conseils les vendredis après-midi.

Service emploi A proprement parler, nous ne disposons pas, compte-tenu de notre petite taille, d'un service emploi spécifique. Par contre, nous n'hésitons pas, lorsque nous recevons des offres et des

demandes d'emploi, à les diffuser par le biais de nos publications à notre réseau d'entreprises adhérentes dans le Doubs. Nous avons également des liens étroits avec le service public de l'emploi pour mener toute type d'actions qui visent à attirer un nouveau public vers le secteur du BTP en manque de main d'œuvre. Depuis 2 ans, la CAPEB a engagé des initiatives inédites telles que les chantiers découverte ou chantiers école qui ont pour objectif, soit d'insérer un public en situation précaire et leur offrir des perspectives professionnelles réelles, soit proposer à de jeunes professionnels de diversifier et/ou approfondir leurs connaissances. Pour en savoir plus, consultez le site web: www.chantiers-decouverte.com



Didier Tattu, secrétaire général.

15 OFFRES Intermarché

L'entreprise : le groupement des Mousquetaires a été créé en 1969 par 90 distributeurs autour de Jean-Pierre Le Roch, sur l'engagement fondamental de la recherche des prix les plus bas pour la meilleure qualité. Depuis cette date, le nombre de points de vente Intermarché a considérablement augmenté et le groupement compte dorénavant onze enseignes spécialisées, chacune avec des caractéristiques propres mais avec une volonté commune permanente : proposer les prix les plus bas aux consommateurs. Supermarché à vocation alimentaire, employant de 30 à 60 personnes qualifiées dans leur métier respectif. Trois

points de vente à Besançon : boulevard Blum, rue de l'Épitaphe (Coubertin), place Cassin (Planoise)

Profil des candidats recherchés : aimer le contact avec les gens, être souriant et conciliant, être dynamique, ne pas avoir peur de se lever tôt et être présent tous les jours, avoir de la résistance physique, savoir prendre des initiatives, assimiler rapidement les tâches à effectuer.

Besoins en personnel pour les vacances d'été :

- Caissières gondolières. Missions : mise en rayon de 6 h à 8 h 30, caisse pour complètement d'heures

- Vendeuses. Missions : assurer la vente et l'entretien d'un rayon traditionnel (fromages

coupe, charcuterie coupe, poissonnerie, boulangerie) - Gondolier(e). Missions : assurer le remplissage d'un rayon produits frais, effectuer la rotation des produits, maintenir le niveau d'hygiène et de propreté.

- Caissières. Missions : accueillir les clients, scanner les marchandises, garantir le bon encaissement de celles-ci, minimiser le délai d'attente en caisse

- Serveuse. Missions : accueillir et servir les clients, encaisser les consommations, servir les plats le midi, assurer la préparation de ceux-ci, nettoyer après le service.

- Pompiste. Mission : encaisser les carburants, assurer la vente du gaz



18 OFFRES Sem Citadelle

Présentation : la SEM de la Citadelle gère et anime le site de la Citadelle de Besançon, le plus fréquenté de Franche-Comté (plus de 276 000 visiteurs en 2003).

Ses centres d'intérêts permanents sont : le monument, le musée de la Résistance et de la Déportation, l'espace Vauban, le Musée Comtois, le parc zoologique, l'insectarium, le noctarium, l'aquarium, le parcours de l'évolution.

Chaque année elle présente des animations diverses en

fonction des saisons et chaque été, elle propose des animations nocturnes : en 2004, il est prévu un mariage gitan fin juin, un son et lumière en juillet et les «Nuits de la Citadelle» début août. Elle emploie vingt salariés permanents et une quarantaine de saisonniers. Elle exploite la billetterie, une boutique, un kiosque et 3 points de restauration sur le site.

Profil des postes offerts : - 1 emploi de vendeur à la boutique à temps complet.

- 1 emploi de vendeur au kiosque à temps partiel sur le printemps et en septembre + temps complet juillet août.

- 3 emplois de serveurs au Relais des Cadets à temps partiel ou complet sur juillet août.

- 3 emplois de vendeurs - serveurs au restaurant du zoo à temps complet sur juillet août + WE juin et septembre.

- 10 emplois de serveurs au restaurant la taverne à temps complet ou partiel de avril à fin septembre selon les postes.

CROIX-ROUGE

PORTES OUVERTES
Mercredi 24 mars de 10 h à 17 h

FORMATION AU CERTIFICAT DE SECRETARIAT MEDICO-SOCIAL DE LA CROIX ROUGE FRANÇAISE

- Un an pour apprendre un métier**
- 1280 heures de formation dont 490 heures de stage pratique
 - Inscriptions dès maintenant
 - Financement : Conseil Régional* / OPCA / particulier
 - Régime étudiant

Certificat reconnu par la branche professionnelle et permettant l'accès au concours de la fonction publique hospitalière (personnel administratif)
* Demande en cours

PRÉPARATION AUX CONCOURS PARAMÉDICAUX ET SOCIAUX

- Infirmière
- Aide-soignante - Auxiliaire de puériculture
- Educateur spécialisé - Assistant de service social
- Educateur de jeunes enfants - Moniteur éducateur
- Travail avec les professionnels de terrain
- Accent mis sur la préprofessionnalisation
- Possibilité de stage pratique

ACCOMPAGNEMENT - ORIENTATION VERS LES METIERS DU SECTEUR SANITAIRE ET SOCIAL

- Quel métier choisir ?
- Comment y parvenir ?
- Quelles sont mes compétences ?
- Quels sont mes besoins ?

CONSTRUCTION D'UN PARCOURS INDIVIDUEL

Renseignements : ÉCOLE DE LA CROIX ROUGE 17-19, rue Renan 25000 BESANÇON
Tél. 03 81 83 04 39 - Fax 03 81 81 62 74 - accueil@croix-rouge-ecole-besancon.com

5 POSTES **Pizza Pai**

L'entreprise : Pizza Pai est une société qui existe depuis 1978 et qui compte 44 restaurants en France. Pizza Pai Besançon, restaurant à thème pizza et pasta, a ouvert en février 2001 sur la zone commerciale de Chateaufarine. Offres : pour la saison estivale, Pizza Pai recrute 5 étudiants pour des postes d'employés polyvalents de restauration : commis de salle, aide de cuisine, plongeur. Contrat à durée déterminée de 2 mois du 1er juillet au 31 août. 130 à 143 heures / mois. Horaires : simple ou double (midi et soir avec coupure),



Nicolas Coquin, directeur.

travail possible en semaine, week-end et jours fériés. **Avantages :** Tenue fournie + avantages en nature repas à chaque prise de poste. **Profil :** bonne présentation, dynamique, envie de participer à toutes les tâches.

10 POSTES **Crédit Agricole**

L'entreprise : la banque verte compte environ 1400 salariés en Franche-Comté. Implantée dans toute la région et notamment en milieu rural, elle compte 113 points d'accueil dont 10 agences centrales dans les principales villes.

Offres : une dizaine d'emplois de remplacements d'assistant clientèle (guichets) répartis dans toute la région. Profil : minimum bac, sens de l'accueil, sourire, intérêt pour le client, bonne présentation, esprit d'équipe.

OFFRES AGRICULTURE AREFA

Présentation : l'AREFA Franche Comté a été créée en juillet 2003 par les partenaires sociaux du secteur agricole. Composition : depuis juillet 2003, le président de l'AREFA est Gilles Duquet (FRSEA, exploitant agricole) et le secrétaire général Christian Jeanney (CFDT, salarié des services de remplacement). Le personnel administratif de l'AREFA se compose d'un animateur mis à disposition pour 25 % d'un temps plein : David Ramaux. Sont membres fondateurs les échelons régionaux des organisations professionnelles et syndicales signataires de l'accord national du 2 octobre 1984 sur l'emploi dans les exploitations et entreprises agricoles et constituant la Commission paritaire nationale pour l'emploi (CPNE). Peuvent être membres associés les organisations professionnelles, les administrations, les organismes publics ou privés, les associations, concernés par la formation et l'emploi

des salariés agricoles. A titre d'exemple : ANPE, DRAF, Conseil régional, APECITA, DRTEFP, etc. **Missions de l'AREFA :** promouvoir le salariat agricole, coordonner l'activité des guichets emploi, améliorer la lisibilité du salariat (observatoire de l'emploi), participer au développement des formations des salariés et des employeurs, développer le réseau autour de l'AREFA, avec les partenaires de l'emploi et de la formation, et les partenaires agricoles. Services : les services apportés aux salariés et employeurs (accueil des candidats et des employeurs, réalisation et diffusion des offres d'emploi...) sont proposés au niveau de chaque guichet emploi départemental. L'AREFA a un rôle axé sur la promotion des métiers, la connaissance quantitative et qualitative de l'emploi agricole en Franche-Comté, le recueil des besoins de formation et la création d'un réseau avec différentes institutions régionales (Conseil

régional, DRAF, ANPE, DRTEFP, CRU, etc). Les amateurs des guichets emploi agricole partenaires de l'AREFA : Claude Vermotte, Agri emploi 25, 130 bis, rue de Belfort, 25000esaçon (03.81.65.52.65), Romain Mary, DESFI, 455, rue du Colonel Casteljaou, 39000 Lons-le-Saunier (03.84.35.14.28), Sandrine Boudot, Agri emploi 70, 17, quai Yves Barbier, 70 000 Vesoul 03.84.77.14.82), André Nayener, FDSEA 90, 9 rue de la République, 90000 Belfort (03.84.22.45.45).



David Ramaux

OFFRES INDUSTRIE **UIMM Doubs**

L' Union des Industries des Métiers de la Métallurgie Doubs centralise par l'intermédiaire du responsable emploi (Serge Torteau) les offres de jobs d'été des adhérents de l'UIMM et sera

présent sur un stand au forum. L'UIMM Doubs en bref... 300 entreprises adhérentes, 16000 salariés, 75% des entreprises ont moins de 50 salariés, 1ère branche professionnelles du

Doubs, 70 % de l'industrie. Principaux secteurs représentés : mécanique, microtechnique, découpage-emboutissage, décolletage, traitement de surface, électronique, horlogerie. **Services :** conseil juridique et social, emploi, conseil en res-

sources humaines, partenariat éducation/industrie « Bravo l'industrie », formation continue, bilans de compétences, insertion du personnel par la qualification, collecte et gestion des fonds de la formation, apprentissage, conseil industriel.

Activités du service recrutement : interface entre les entreprises et les partenaires de l'emploi, recensement des besoins de personnel, recherche de solutions correspondant aux besoins : sélection et mise en relation de candidats, mise en place d'actions de qualification.

CF073/4N_MBO9 EXT

PORTES OUVERTES

Collèges - Lycées Catholiques

Centrel Besançon



ST JOSEPH

COLLEGE
SAINT-JOSEPH
VENDREDI 19 MARS
de 16 h à 21 h

1, rue Chopard BESANÇON
03 81 53 08 26

■ **Un projet pédagogique innovant :** tutorat, suivi individuel, aide personnalisée, classe patrimoine, voyages culturels, stage en entreprise 3^e

■ **Nouveautés et projet septembre 2004 :** 6^e bilingue, 4^e option "découverte des métiers", aménagement du temps scolaire.



STE URSULE

COLLEGE
SAINTE URSULE
SAMEDI 3 AVRIL
de 8 h 30 à 13 h

33, rue Brûlard BESANÇON
03 81 52 99 51

■ Horaires aménagés en 6^e
■ Projet environnement en 5^e
■ Multi-sports collectifs en 4^e et 3^e
■ Classe Europe en 4^e et 3^e



ST JOSEPH

LYCEE
PROFESSIONNEL
SAINT-JOSEPH
VENDREDI 19 MARS
de 13 h 30 à 22 h

28, avenue Fontaine-Argent BESANÇON
03 81 47 27 57

■ Batiment
■ Industrie
■ Métiers d'art



ST PAUL

LYCEE GENERAL
ET TECHNOLOGIQUE
SAINT-PAUL
"Lycée du choix"
VENDREDI 19 MARS
de 16 h à 19 h
SAMEDI 20 MARS
de 9 h à 13 h

8, boulevard Diderot BESANÇON
03 81 47 29 29

■ Bacs L - ES - S et industriel
■ BTS - ATI - et CPI



STE FAMILLE

LYCEE
PROFESSIONNEL
SAINTE-FAMILLE
SAMEDI 3 AVRIL
de 8 h 30 à 13 h

33, rue Brûlard BESANÇON
03 81 52 99 51

■ Secrétariat
■ Comptabilité
■ Commerce
■ Carrières Sanitaires et Sociales



Soirées songwriters les 19 et 20 mars à la Poudrière de Belfort. Avec Cali, Gérald Genty, Polar et Sy Matters.

Agenda

Mars 2004

Agenda

- 5**
Violon Profond à Besançon (Passagers du Zinc) : les tubes du hard rock joués au violoncelle par un duo lillois.
Thomas Fersen (chanson) à Sochaux (MAL).
- 6**
Sophie Marquet et Philippe Anota, danseurs étoiles de renommée internationale, sont à Ornans (centre d'animation et de loisir) pour interpréter des célèbres ballets classiques.
- 10**
Bénabar (chanson) à l'Opéra théâtre de Besançon.
- 11**
Alain Chamfort (chanson) à Belfort (la Poudrière).
- 11 et 12**
« Vraie blonde et autres... », création théâtrale de Paul Desveaux autour de textes de Kerouac à la Fabrique (Dole).
- 12**
« Plume », d'après « Un certain Plume » d'Henri Michaux par le théâtre de Ume : à Champvans (salle des fêtes).
Churchfitters (trad. irlandais) à Beaucourt (foyer Brassens).
Yannick Noah (chanson) à Besançon (Micropolis).
- 12 et 13**
« Amkoullel ». La compagnie le Nine Spirit joue un texte inspiré de la vie d'Amadou Hampâté Bâ, homme de lettres malien. Au théâtre de Montbéliard.
- 13**
Kambé Quartet (world) à Besançon (Opéra théâtre).
- Gad Elmaleh** (humour) à Besançon (Micropolis).
- 15**
Dee Dee Bridgewater (jazz) à Vesoul (Thev').
- 16**
« Hysteria » : John Malkovich met en scène la rencontre entre Freud et Dali orchestrée dans une pièce de Terry Johnson. Avec Pierre Vaneck, Marie Gillain, Vincent Elbaz et Roger Dumas. A l'Opéra théâtre de Besançon.
« Beaucoup de bruit pour rien ». Shakespeare mis en scène par Benoît Lavigne à la MAL de Sochaux.
« Saleté » : Mohamed Guellati dans un texte de Robert Schneider sur le racisme. Au théâtre de Montbéliard.
« Les Règles du savoir-vivre dans la société moderne » : François Berreur met en scène la pièce de Jean-Luc Lagarce au théâtre de Lons-le-Saunier.
« Le Chant de Marta » : spectacle tout public dès 10 ans par la compagnia Eduardo (Italie). A Bethoncourt (Arche).
Duo flûte/guitare : Jean-Michel Lebris et Pierre-Simon Chevry à Besançon, théâtre Bacchus.
Stereolab + Four Tet (electro pop) à Strasbourg (Laiterie).
- 17**
Eva Yerbabuena : l'une des meilleures danseuses de flamenco est à Besançon, Opéra-théâtre.
Erik Truffaz (jazz) à Larnod (Cylindre).
- 18**
Alexandra Cravero : la chanteuse et violoniste est accompagnée d'un quatuor à cordes à la salle des congrès de Gray. Au programme, chansons inédites et reprises (Brel, Barbara, Piaf...).
- Apéro-concert** de l'orchestre et la chorale universitaire à Besançon (RU de la Bouloie).
Henri Dès (chanson enfants) à Belfort (Maison du peuple).
Les Vamps (humour) à Besançon (Micropolis).
- 19**
Duo piano/violoncelle : Georges Denoix et Benoît Schick au théâtre Bacchus (Besançon).
Lo'Jo (world) à Audincourt (foyer municipal).
- 20**
Bénabar (chanson) à Lons-le-Saunier (théâtre).
19 h de Contre-jour au CCN de Franche-Comté (Belfort) : répétition publique de la chorégraphe Olga de Soto et du danseur Vincent Druguet.
« Inventaires » : trois interviews de femmes transférées au théâtre par Philippe Minyana. Pièce proposée par l'association Mi-scène de Poligny à St-Claude (théâtre de la Maison du peuple).
Pam + Blaa Immel + Soulmaker : du metal, de la pop et de l'electro au Cylindre de Larnod pour une soirée organisée par l'association Aides.
Carte blanche à Hasan Bakalli : concert piano/violons/violoncelle à Besançon (théâtre Bacchus).
- 21**
« Werther » (opéra) : drame lyrique de Jules Massenet joué à l'Opéra théâtre de Besançon.
- 23**
Orchestre national de Roumanie en concert à l'Opéra théâtre de Besançon.
« L'Envolé », texte de Joëlle Rouland sur l'adolescence. Dès 10 ans. A Bethoncourt (l'Arche).
- « Monstres sacrés, sacrés monstres... »** : conçu et interprété par André Dussollier au théâtre de Dole.
- 25**
Goah Sativa (fusion) à Larnod (Cylindre). Avec Monsieur Z (hip-hop) et Dawa (chanson electro).
Evasion (voix world) à Lons (théâtre).
- 26**
Erick Manana (musique malgache) à Beaucourt (foyer Brassens).
- 26 et 27**
« Cabaret Belle époque » : reprise d'un spectacle à succès au théâtre Bacchus (Besançon).
- 27**
Brian Lee (blues) à Larnod (Cylindre).
Evasion (voix world) à Dole (théâtre).
- 30, 31**
« Mecanica popular » : danse (hip-hop, capoeira, danse contact, cirque) et musique (2 DJ en direct) au théâtre de l'Espace (Besançon).
- 31**
« Oncle Vanja » : Tchekhov mis en scène par Julie Brochen à Besançon (Nouveau théâtre).
« L'histoire de Manik ». Jörn Riel évoque la vie du peuple inuit et Denis Wetterwald le traduit sur la scène du théâtre Bacchus (Besançon).
« Délicieuses/Elle semelle de quoi ? (Carmen) », chorégraphie de Nathalie Pernette au théâtre de Dole.

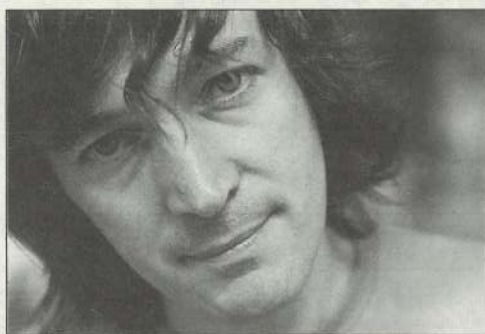
CONCERTS

Deux nouvelles soirées
« songwriters » à Belfort

Cali, Polar, Gérald Genty et Syd Matters
sont les invités de la Poudrière les 19 et 20 mars.

LES week-ends «songwriters» de la Poudrière deviennent des rendez-vous attendus, tant la qualité est au rendez-vous. Au mois de mars, 4 chanteurs ont rendez-vous en 2 soirées à la Poudrière.

En tête d'affiche, Cali, rac-courci de Bruno Caliciuri, dont le dernier album en solo (trois autoproduits ont précédé) vient de se poser comme un des événements de la pop française récente. Ambiance et textes amères, déconfiture de l'âge et de l'amour comme thèmes de prédilection, accompagnement ad hoc (guitare, piano, alto) et léger accent en guise de gimmick (Cali vient de Perpignan) constituent le charme de cet artiste, à découvrir le 20 mars. En première partie ce jour-là, la Poudrière a programmé Gérald Genty, belfortain qui fut le premier vainqueur du prix Utopia de la chanson française. Lui, il se promène avec une simple guitare, l'arme du songwriter, mais oeuvre dans un genre plus joyeux. Le style est sautillant, l'écriture souvent drôle, cumulant les jeux avec les mots ou les syllabes, façon Bobby Lapointe ou Raymond Devos



et le jeune homme est un espoir sûr de la chanson française.

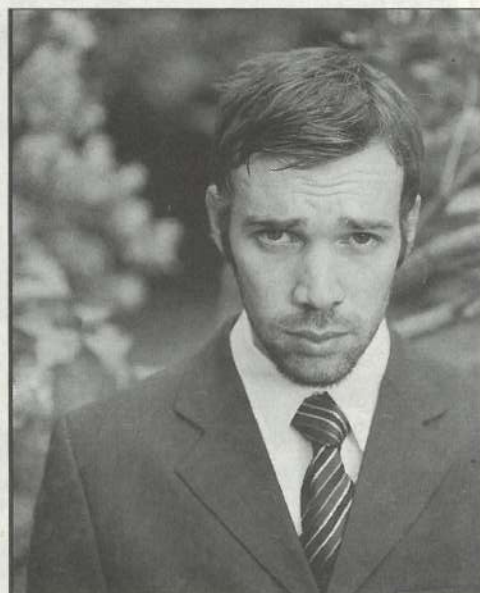
Avant cette soirée, deux autres chanteurs auront enchanté la Poudrière, le 19 mars. Le premier est Suisse et avait connu une petite renommée dans les années 97/98 avec deux bons albums de pop lo-fi. Polar revient ces jours avec un troisième disque («Somatic») où le songwriting rencontre l'ambient. En première partie, Syd Matters qui lorgne du côté d'une pop décalée. Formation pop classique (basse, batterie, guitare et clavier), ce groupe est en réalité le backing band de

Jonathan Morali, parisien qui fut découverte de l'année 2003 du concours lecteurs-auteurs des Inrocks. Le nom du groupe a été trouvé sans raison précise, mais on ne peut s'empêcher de penser au prénom du fondateur de Pink Floyd, le grillé du cerveau Syd Barrett. Ce dernier fait d'ailleurs partie des référents de Morali au même titre que Nick Drake ou Robert Wyatt. Pour Matters, on ne sait pas (Eminem ?).

S.P.

Concerts les 19 et 20 mars à la Poudrière de Belfort. Renseignements, 03.84.90.07.89.

HIP-HOP Buck 65 le 6 mars à Belfort



On le découvre mais ce Canadien étonnant en est à son sixième album. Mais s'il a commencé en 96, il est passé totalement inaperçu jusqu'à ce «Talkin' honky blues», oeuvre majeure et l'un des meilleurs albums de l'année. L'environnement est hip-hop mais Buck 65 (surnom lié à sa voiture préférée) s'ancre dans une tradition plus ancienne que les évolutions récentes du rap, tradition qui vient du talkin' blues, de Woody Guthrie ou de Bob Dylan (lequel avait écrit en son jeune temps un titre intitulé «From a Buick 6...»). Côté écriture, il cite ses

classiques, Tom Waits et Johnny Cash en tête. Son phrasé rauque est accompagné d'éléments folk et country, de banjo et de piano. Mais comme le sens du groove est quant à lui très hip-hop, le résultat est percutant. Au final, on a plutôt un croisement de Beck et d'Everlast, si tant est qu'il faille le rapprocher de quelqu'un. A voir en tous cas.

S.P.

En concert le 6 mars à Belfort (la Poudrière). Première partie, la Vieille Ecole (rap mulhousien). Renseignements : 03.84.90.07.89.

BESANÇON

Rencontres internationales
de théâtre universitaire

Du 9 au 13 mars, des troupes étudiantes de divers pays se retrouvent.

Nouveauté : un chapiteau permanent pour favoriser le contact avec le public.

JEUENESSE, langues, cultures, théâtre et convivialité : cinq mots pour résumer le propos des rencontres internationales de théâtre universitaire. Les 9es sont prévues du 9 au 13 mars, à Besançon. Créées par le théâtre universitaire de Franche-comté, elles permettent d'accueillir des étudiants des quatre coins du monde à Besançon. Pendant une semaine, une centaine d'étudiants se rencontrent, échangent, travaillent lors d'ateliers pratiques encadrés par des professionnels et proposent au public des spectacles dans leur langue ou en français. Nouveauté cette année : pour mieux orchestrer la rencontre avec le public bisontin et populariser les RITUFC, un «village» sera implanté promenade Granvelle. Sous chapiteau de

300 m2, des stands (expos, vidéos), des animations et des représentants des troupes invitées, d'amicales et d'associations étrangères implantées à Besançon, tel Franche-Comté Québec.

Pour l'édition 2004, une diversité de genres est annoncée, de clowns à la comédie musicale, du drame à la comédie. Les représentations ont lieu chaque soir de la semaine au Petit théâtre de la Bouloie. A leur suite, des débats-rencontres sont organisés.

Cette année, sont annoncés :
- «Der Kaukasische Kreidekreis» de Brecht par une troupe de Klapeida (Lituanie).
- «Cuantan que cuentan», création collective en français, espagnol et anglais autour d'«Exercices de style» de

Queneau par des jeunes de Cayey (Porto Rico).

- «Voyage au bout du monde» de Michèle Dion par des étudiants du Québec.

- deux spectacles par une troupe de Donetsk (Ukraine) : «Jalousie en trois fax» d'Esther Vilar et «Grave mais non désespérée» de René Tholy.
- «Raptola, violola y matola !!!» d'Alejandro Licona par des Mexicains de Puebla.

- «Vie et mort de Marcel G.» tiré du roman de Vincent Placoloy par une troupe martiniquaise.

- enfin les étudiants franc-comtois du TU qui présentent leur création collective «Psychomachie» autour des sept péchés capitaux.

Renseignements, 03.81.66.53.47.

BESANÇON Concert humanitaire
pour le Niger

Un concert de soutien à l'association Aled qui elle-même soutient des projets humanitaires au Niger (construction d'une maternité, aide à l'ouverture d'une classe pour enfants sourds). Pour cela, 3 groupes

réunis le 19 mars à Besançon (salle David, 11 rue Battant) : le Choeur Kibâh (chants zoulous), les Joyeux Bandits (ska) et Groovy Baby Funky Boost (funk). Entrée à 5 euros, avec cocktail africain offert.

En bref

● « COMMENT FAIRE DU THÉÂTRE AVEC SUCCÈS » - une création la compagnie Cafarnaüm qui raconte comment faire du théâtre avec succès. Le 12 mars à Belfort (centre culturel des Résidences, 4 rue de Madrid), également disponible en appartement.

● ELECTRO - l'association Elektrophonie organise le 22 mars une soirée autour des musiques électroacoustiques le 22 mars au Petit Kursaal de Besançon. dès 20 h 30, conférence de Christian Zanesi, compositeur, producteur et membre du groupe de recherches musicales de l'INA, puis concert du compositeur Hans Tutschku. Entrée libre.

● « CORDES EN QUATUOR » - les 26, 27, 28 et 30 mars, l'Opéra théâtre de Besançon

fête 15 ans de mécénat de la Société générale. Quatre soirées de concerts de musique de chambre. Renseignements, 03.81.87.81.97.

● « YVONNE, PRINCESSE DE BOURGOGNE » - Gombrowicz, immense auteur polonais, a écrit cette pièce en 1938. On y retrouve ses thèmes favoris : l'immatrité comme remède à l'artifice qui régissent les rapports humains, le masque constant que doit porter l'adulte en société; le comique de la condition humaine... Mis en scène par Christian Duchange, compagnie de l'Artifice, la pièce est jouée les 23, 24 et 25 mars au théâtre de l'Espace. Renseignements, 03.81.51.03.12.

SOCHAUX Patricia Barber en concert



patriciabarber
www.patriciabarber.com

traditionnelle du jazz : sur ce disque entièrement constitué de compositions originales, elle dit s'être d'abord attachée à rendre hommage aux standards et à des maîtres de genres divers : Cole Porter, Gershwin, Rogers et Hart, mais aussi Joni Mitchell ou

Au même titre que Diana Krall, Natalie Cole ou Jane Monheit, Patricia Barber fait partie d'une nouvelle vague de chanteuses de jazz. Nouvelle est à relativiser d'ailleurs, puisqu'elle avait été désignée meilleure chanteuse de l'année par Downbeat en 95 et qu'elle a publié son 7e album («Verse»). Egalement compositrice et pianiste, elle propose une vision poétique de la chanson et

Sting. Originaire de Chicago, fille d'un saxophoniste de l'orchestre de Glenn Miller, elle est accompagnée sur scène de Dave Douglas (trompette), Joey Baron (batterie), Neal Alger (guitare), Michael Arnopol (basse) et Eric Montzka (batterie). Le 26 mars à la MAL de Sochaux (03.81.94.16.62)

Chéquier Avantages culturels : une entrée gratuite.

DECOUVERTE Journée à Genève le 24 avril

Les inscriptions pour le second voyage avantages culturels de l'année sont ouvertes à partir du 1er mars dans le réseau Information jeunesse. Il est conseillé de se dépêcher : pour le voyage à Paris du 28 février, les inscriptions étaient clôturées au bout de 4 jours. Cette fois la destination est au

bord du lac Léman. Le chèque Avantages culturels donne droit à l'aller-retour et la visite du Palais des Nations moyennant 5 euros. Comme d'habitude ce voyage est réservé aux majeurs et aux mineurs accompagnés d'un parent.

Renseignements, 03.81.21.16.14.

En bref

● **ALEXANDRE STAJIC** - le chef d'orchestre et violoniste a fait des Violons virtuoses l'un des premiers orchestres de chambre français. Il sont à la MAL de Sochaux le 22 mars pour interpréter des Valses de Strauss mais aussi Verdi, Tchaikovski, Chostakovitch, Lehar. Chèque Avantages culturels valable pour ce concert.

● **FRED** - ce chanteur français à la désinvolture ironique effectue un deuxième passage au Cylindre le 11 mars. Première partie, MacZde Carpaté. Concert estampillé Avantages jeunes, donc possibilité d'entrée gratuite avec le chèque Avantages culturels correspondant.

● **IMPROVISATION** - l'entrée gratuite pour une achetée du chéquier Avantages culturels peut être utilisé le 13 mars et du 15 au 19 à 20 h 30, pour des matches de la ligue universitaire à Besançon, dans le cadre

du festival d'impro. Au Petit théâtre de la Bouloie. Renseignements, 03.81.56.53.31.

● **MOULIN DE BRAINANS** - l'entrée gratuite est utilisable pour tous les concerts au Moulin, dans la limite des places disponibles et sous condition de réservation préalable au 03.84.87.02.55. Au mois de mars : Maraca & Otra Vision (salsa) le 5, la Phaze, Shrink Orchestra et le Lutin vs 3Key (électro dub jungle) le 12, Kiems et DJ Torsenu & the Space Analog le 20 (ska rock, electro), Loulou Djine et Spakr (trad.) le 27.

● **« CRISE DE NERFS - PARLEZ-MOI D'AMOUR »** - ce spectacle de Jean Lambert-wild et Jean-Luc Therminarias se présente comme jeu de regard pour actrice, scaphandre autonome et installation sonore. Du 9 au 14 mars au Granit (Belfort).

SPECTACLES

Belfort se met à l'heure belge

Quinze jours orchestrés par le théâtre Granit, avec 9 rendez-vous de styles très divers.



BELLE quinzaine en perspective : le théâtre Granit a concocté en mars un «pot belge» de spectacles vivants, pour petits et grands. Quatre rendez-vous sont programmés hors du Granit :
- le 18, «Minimânsno», spectacle jeune public accessible dès 7 ans à l'Arche de Bethoncourt. Le théâtre de la Galafronie propose cette création collective où la malice enrobe nos peurs. L'univers des contes en sommes, avec roi et princesse, hommes oiseaux et dragon.
- le 21, «La Russie pour débutants», pièce collective initiée par Johan Dehollander. 7 actes courts où sont revisités les clichés liés à la Russie (vodka, fourrures) et son histoire récente de Lénine à la Tchétchénie. Au théâtre de la Maison du peuple.
- le 23, «Ah, ah, ah» au théâtre de Montbéliard : deux clowns tournaisiens s'inspirent de la tradition des clowns de l'est

dans un univers décapant et sans parole.
- les 24 et 25, «Endless medication» à la Coopérative : Marijs Boulogne et Manah Depauw s'inspirent librement de la vie de Sainte Rosa de Lima qui se pose des questions, embrouillées par son catholicisme, sur son corps. La naïveté permet de transgresser les tabous.
Les autres propositions se déroulent au Granit :
- du 13 mars au 2 mai, exposition photographie/installation de Cécile Massart, plasticienne belge qui a travaillé autour des sites de stockage de déchets radioactifs dans le monde.
- le 17, «Ook», chorégraphie de Sidi Larbi Cherkaoui et Nienke Reehorst à propos de nos réactions face à la multitude d'informations qui nous submergent chaque jour. Après le spectacle, bar belge au fumeur du théâtre.
- le 19, «la Maison des petites musiques cachées» : Dick Van der Harst a réuni des musiciens

bruxellois d'origines culturelles multiples et donne un aperçu du cosmopolitisme musical qui règne dans la capitale belge : celte, jazz, classique, contemporain, musique galicienne et flamenco...
- le 23 : soirée Jean-Pierre Verheggen organisée avec le Centre régional du livre. Dirigés par Jean Lambert-wild, Roland de Pauw et Verheggen lui-même lisent des textes de ce poète belge. Après quoi, dégustation de bière.
- les 26 et 27, «Tambours battants» : du théâtre où les acteurs Arne Sierens et Koen de Sutter se rencontrent et confrontent leurs souvenirs dont le point commun est un certain Serge. Théâtre sur rock et hip-hop joués par des musiciens d'Amo.

Avantage culturel : l'entrée gratuite au théâtre Granit peut être utilisée pour un des spectacles de la Belgique quinzaine. Renseignements : 03.84.58.67.67 (www.theatregranit.com).

CDN « Grand cahier », d'après Agota Kristof

Laurent Hatat sera le metteur en scène associé du CDN de Besançon et de Franche-Comté la saison prochaine. Pour l'heure, il propose une adaptation du «Grand cahier», initialement roman d'Agota Kristof. Le propos : deux enfants dans un pays en guerre racontent dans un grand cahier leur apprentissage de la survie et se «désensibilisent» peu à peu.

Déjà jouée une dizaine de fois, la mise en scène de Laurent Hatat poursuit la gageure de rendre une émotion de lecteur et de faire saisir au spectateur les étapes de fabrication de deux enfants criminels. Des questions s'imposent sur la frontière entre bien et mal, sur celle entre innocence et monstruosité, sur ce qu'il reste de morale lorsque la notion de sur-

vie est une expérience concrète. Ce premier roman de l'auteur, écrit en Français a été un succès immédiat et demeure le plus connu de l'œuvre d'Agota Kristof.

La pièce est présentée du 9 au 20 mars (sauf 14 et 15) au Nouveau théâtre de Besançon (03.81.88.55.11).

Avantage culturel : le chèque «Nouveau théâtre» donne possibilité d'avoir une entrée à 3 euros.

APACA

Défense des arts et cultures d'Afrique

Née en 95, cette association a mis en place le festival «Lumières d'Afrique» à Besançon. Et souhaite étendre son champ d'action à la littérature.

PROMOUVOIR les arts et les cultures d'Afrique au-delà des clichés facilement véhiculés, mettre en valeur les réalisations de Bisontins en lien avec l'Afrique, et plus généralement regrouper à Besançon ceux qui veulent connaître et faire connaître ces cultures : sur ces ambitions, l'APACA est née en 95 à l'instigation de diverses associations. Elle s'est focalisée sur un vecteur, le cinéma, « par cinéphilie et parce que Besançon est la ville natale des frères Lumière » relate Gérard Marion, responsable de l'association. Depuis l'APACA a donné naissance au festival « Lumières d'Afrique », dont la 3e édition s'est déroulée du 12 au 23 novembre dernier. 14 films, 6 courts métrages et 3 documentaires souvent inédits à Besançon malgré les prix reçus dans de nombreux festivals ont été projetés. En 2004, Lumières d'Afrique est d'ores et déjà prévu du 13 au 21 novembre. « Notre ambition est de montrer des films de qualité mais aussi audacieux, courageux, voire sulfureux. pas des «films-calebasse ». Cette expression du réalisateur Mamadou Keita stigmatisait les réalisations mettant en scène le paysan



africain dans son champ avec sa houë et faisant la part belle au folklore du tam tam et du djembé. On comprend que le festival demande du temps : les films africains ne sont pas nombreux, les copies pas très faciles à obtenir et l'association exigeante. « On ne diffuse pas ce qu'on n'a pas aimé ni ce qu'on n'a pas vu ». Cette année, le festival a enregistré 700 spectateurs. Des «Africophiles» et des Africains, public visé mais de moins en moins visibles car les associations, notamment celles des étudiants, sont de moins en moins

nombreuses selon Gérard Marion. Outre l'installation du festival dans le paysage culturel bisontin, l'ACAPA espère en 2004 étendre son champ à la littérature en faisant venir des auteurs africains aux « Mots Doubs ». Ceux qui souhaitent apporter leur aide à la diffusion des cultures de ce continent sont évidemment les bienvenus.

Contact : Association pour la promotion des arts et cultures d'Afrique, 6 Grande rue, 25000 Besançon (03.81.81.39.70 et <http://perso.wanadoo.fr/apaca.25/>)

ART CONTEMPORAIN «Traversées du paysage» en Franche-Comté

Les étudiants de la licence professionnelle métiers de l'exposition et technologies de l'information ont à monter, dans le cadre de leur cursus, des manifestations culturelles. Depuis le 28 janvier et jusqu'au 13 mars, la galerie d'art contemporain de l'Hôtel de Ville accueille de la sorte l'exposition «traversées du paysage», volet bisontin d'une manifestation régionale réalisée sous le commissariat du centre régional d'art contemporain de Montbéliard, le 19. Couplée à une exposition à la galerie de l'école des beaux-arts, tenue du 22 janvier au 20 février, celle de l'Hôtel de Ville associe des

dessins de Silvia Hestnes et d'Eduardo Supia et des photographies de Sylvie Readman centrés sur le notion de paysage (exposition visible du lundi au vendredi de 14 h à 18 h).

«Traversées du paysage» comprend 4 autres volets ailleurs dans la région, regroupant à chaque fois plusieurs artistes : ils sont visibles au musée Baron Martin de Gray (jusqu'au 13 mars) à l'école d'art Gérard Jacot à Belfort (jusqu'au 7 avril), à l'Allan, scène nationale de Montbéliard (jusqu'au 11 avril) et au 19, centre régional d'art contemporain de Montbéliard (jusqu'au 11 avril).

Pour tout renseignement concernant ses expositions, 03.81.94.43.58.

SOIRÉE Toutes les musiques à la Crémérie

Toujours des rendez-vous multiples à la Crémérie (rue Claude Pouillet à Besançon). En mars, soirées littéraire avec le lecturium (le 10), techno avec le citron vert (le 11), jazz avec Dixit (le 12), électro avec Bass N'Core (le 18), festive avec Tefeo et Tribal Percu (le 20), pop avec Songs for Mom (le 25) et Abyss (le 26) ou encore

orientale avec Jamra (le 27). Et avec ça deux soirées avec réduction carte Avantages jeunes : le 13 pour entendre le funky Mister Cocktell et le 19 le jazz du groupe de Christian Fridelance. Plus, tous les mardis, un jam session jazz ; tous les mercredis, happy hours avec DJ T-THA.

Renseignements, 03.81.83.55.00.

En bref

● **CONSEIL GÉNÉRAL DU DOUBS - dans le cadre de sa politique de soutien de jeunes artistes**, le Département accueille jusqu'au 31 mars l'exposition «Cache-cache, en attendant le printemps...», toiles mêlant mots et peinture de Mélanie Bachmann, originaire de Grand Combe Châteleu. Exposition visible à l'Hôtel du Département du lundi au vendredi, 8 h - 12 h et 14 h - 18 h (sauf vendredi après-midi).

● **FENETRES** - la compagnie du P'tit vélo, à Besançon, présente sa création collective annuelle (la 8^e). Spectacle interactif proposé au théâtre de l'Etoile (26 rue de la Basilique) les 12, 13, 19, 20, 26, 27 et 28 mars. Contact : 03.81.51.59.45.

● **MOULIN DE PONCEY** - entre Vesoul et Scey-sur-Saône, des

soirées de concerts organisées toute l'année. En mars : Flexible Futur S.A.S. T-Rex le 13 et Ca - la Cédille (rap instrumental) le 27. Contact : 03.84.75.80.29.

● **HISTOIRE SANS GRAVITÉ** - Dominique Abel et Fiona Gordon fabriquent depuis les années 80 des spectacles burlesques et visuels et réalisent des films. Leur obsession, faire rire. Leur dernier spectacle est un conte fantastique inspiré des films de Georges Méliès, cinéaste prestidigitateur des années 1900, adepte du fantastique drôle. «Histoire sans gravité» est présenté le 13 mars au Thev' de Vesoul. Possibilité de rencontrer les artistes après le spectacle (contacter le 03.84.75.40.66).

CRIJ

Le Centre Régional d'Information Jeunesse de Franche-Comté est une émanation du ministère de la Jeunesse et des Sports, de la Région de Franche-Comté, du Conseil général du Doubs et de la Ville de Besançon. Il réalise TOPO en partenariat avec L'Est Républicain et avec le soutien du Crédit Agricole de Franche-Comté.

TOPO

Supplément mensuel coproduit par le Centre Régional d'Information Jeunesse de Franche-Comté et L'Est Républicain.

Adresse : TOPO-CRIJ 27, rue de la République 25000 Besançon
Tel : 03.81.21.16.08
Fax : 03.81.21.16.15
Télématique : 3615 IJ
e-mail : topofc@voila.fr

Agrément jeunesse et éducation populaire : CRJ N° 25 JEP 328

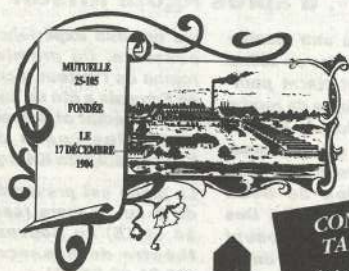
Directeur délégué de la publication et de la rédaction
Philippe RENAHY

Dessins
Christian Maucler

Crédit photos
Yves Petit
CRJ

Régie publicitaire
L'EST

Imprimerie
L'EST RÉPUBLICAIN
54180 HOUEMONT



CONDITIONS TARIFAIRES "spécial jeune" de moins de 26 ans



MUTUALITÉ FRANÇAISE

Régie par le Code de la Mutualité n° d'agrément : RNM 329 936 975

MUTUELLE IRPUN COMPLÉMENT MALADIE

Hospitalisations médicales et chirurgicales
Participation aux frais d'obsèques
Adhésion individuelle ou collective

Mutuelle régie par le Code de la mutualité

2, cité des Prés-de-Vaux - 25000 BESANÇON
03.81.61.09.21 - Fax 03.81.61.33.60

Adresse Internet : www.mutuelle-irpun.com

PRÊT HABITAT



Entrez chez le n°1

**DEVENIR PROPRIÉTAIRE?
ACHETER PLUS GRAND? RÉNOVER?**

Avant de financer votre projet de construction, d'acquisition ou de rénovation, poussez la porte de l'Agence du Crédit Agricole la plus proche. Elle aura pour vous la clé du financement et de la réussite de votre projet immobilier.



**CRÉDIT AGRICOLE
FRANCHE-COMTÉ**
BANQUE & ASSURANCES

TOPO

FRANCHE-COMTÉ

Le mensuel du centre régional d'information jeunesse

ENVIE D'AGIR

PORTRAIT

Maité Piva, la lutte au féminin

Originaire de Saulnot, elle a découvert ce sport il y a 4 ans à Besançon. Et depuis progresse à grands pas.



MAITÉ Piva est en quelque sorte chef de file d'un groupe de filles arrivées récemment au Club pugiliste bisontin et qui montrent de belles prédispositions. Elles ont pour nom Lise Demontrond, Amandine Blanc, Elise Bresson (championne de France junior l'an dernier) ou Diane Geiger. Mais leur arrivée répond plus à un hasard qu'à un signe. Diane Geiger pratiquait en Alsace avant de poursuivre ses études à Besançon. Lise Demontrond a découvert la discipline en préparant le CAPES. Même chose pour Maité Piva qui y a goûté pour la première fois à l'UFR Staps, il y a 4 ans et qui vit sa 4^e saison au CPB. «La lutte souffre d'une image négative chez les filles admet-elle. On le voit au club : il y en a beaucoup dans les premières catégories mais elles disparaissent à partir de 12 - 14 ans. Je ne sais pas, peut-être que certains imaginent qu'on est des catcheuses dans la boue !» A son arrivée, elle était même la seule de son âge au club. Aujourd'hui, elle se réjouit d'un groupe d'une dizaine de filles. «Auparavant, je faisais du demi-

fond mais j'en avais marre de courir en rond. J'ai aussi pratiqué la gym et l'équitation mais les sports de combat me plaisent plus. Avec la lutte, j'ai trouvé une ambiance, un contact avec les autres. C'est un sport individuel mais sans l'autre, on ne peut pas progresser». Sa progression personnelle a été rapide et lui a valu d'accrocher dès sa 2^e année une 4^e place aux championnats de France, «avec de la chance» sourit-elle. Mais l'an dernier, elle a fait 3^e en moins de 59 kg, elle a aussi terminé deux fois à la 3^e place des championnats universitaires, sans compter des places d'honneur dans des tournois internationaux et des stages avec l'équipe de France. «Aujourd'hui, elle attend impatiemment les championnats de France excellence filles qui, pour la première fois, se dérouleront avec ceux des garçons (le 27 mars à Besançon). «Au CPB, on a la chance d'avoir deux très bons entraîneurs, Joël Bozonnet et Benoît Schuller». Deux entraîneurs hommes, on revient au faible niveau de représentation féminine dans la lutte. «Je venais de l'athlétisme où

c'est beaucoup plus mixte et ça m'a tellement interpellé que j'ai voulu orienter mes recherches universitaires dans ce domaine». Car partie pour devenir professeur de sport, elle a goûté à la recherche en sociologie du sport et eu envie de s'y orienter. Actuellement, elle est en DEA, préalable à une thèse qu'elle commencera l'année prochaine. «Sur le plan des pratiquantes, beaucoup de choses ont déjà été faites, mais il n'y avait rien sur les dirigeantes alors je me suis intéressée au sujet, d'autant que le CROS voulait une enquête à ce propos». Avec 13 camarades, elle a participé à l'enquête qui pointe les causes de la faible représentativité féminine chez les dirigeants sportifs (en Franche-Comté, aucune femme présidente de ligue et 4 seulement à la tête de comités départementaux) et propose des pistes pour y remédier. «Mon objectif maintenant c'est vraiment de faire de la recherche, qui me permet d'associer mon double cursus, le sport et la sociologie».

Stéphane Paris



Les jeunes
et le Crédit Agricole

GRAND JEU CONCOURS

MémoBAC

le Crédit Agricole Franche Comte, en partenariat avec les éditions BORDAS, vous permet de gagner :

- > Des cartes MOZAIK dotée de 750 euros
- > Des appareils photos numériques,
- > Des mini - chaînes, des imprimantes couleurs.etc ;

HÈME du jeu : vous dans 10 ans.

En 2014, la vie aura passé. Avec une image, un texte ou une musique, **décrivez-vous**, ainsi que votre environnement. Quels styles sont les bienvenus : humour, romantisme, fantaisie, science-fiction etc.

Pour Participer avant le 31 mars 2004

connectez-vous sur :

www.ca-mozaiac.com

envoyez nous au choix :

- Votre image
- Votre texte
- Votre musique.

Des bulletins sont également à votre disposition dans les agences du Crédit Agricole Franche-Comte (un jury sélectionnera les gagnants le 20 avril 2004.)

Extrait du règlement :

Concours réservé aux élèves de 1ère ou terminale résidant en France et DOM TOM, du 10 février au 31 mars 2004, organisé par Bordas, maison d'édition de SCERF, située au 21 rue du Métronage 75209 Paris Cedex 16, SA au capital de 16 077 500 euros, RCS Paris B 393 291 085. Cette opération est comprise pour de longue au sein, et de l'Assad. Le jury, dont la composition est précisée dans le règlement, sélectionnera les gagnants le 20 avril 2004, selon les critères définis par le règlement. Une seule participation par foyer (même nom/même adresse e-mail/même adresse postale). Le règlement du concours, déposé chez SOP Gambin et Guillet, Ministère de Justice à Paris 75004 est disponible sur demande écrite avant le 9 avril 2004 inclus à l'adresse du jeu : BORDAS CONCOURS MEMOBAC MOZAIK - 89 Bd Auguste Blanqui - 75013 Paris ou sur les sites internet : www.ca-mozaiac.com et www.membac.fr

En bref

● **LUTTE - championnat de France de lutte hommes (libre et gréco) et femmes le 27 mars à Besançon (Palais des sports).** Éliminatoires de 9 h à 17 h, finales à 17 h. Rappel : le guide de réductions de la carte Avantages jeunes de Besançon contient une invitation pour deux personnes au championnat dde France. renseignements, CPB, 03.81.81.36.23.

● **EXPOSITION - l'université de Franche-Comté et les Musées des techniques et cultures comtoises présentent l'exposition «Univerrelle & cie» du 25 février au 12 mars à la galerie de l'ancienne Poste (palais Granvelle) à Besançon.** Le propos : découverte des différents processus de transformation de la matière à travers

quatre univers : le sel, le verre, le kirsch et le fer, dont la Franche-Comté possède un savoir-faire ancestral. Entrée libre. Renseignements, 03.81.82.33.05.

● **CONGRES - «l'ingénieur là où on ne l'attend pas» est un congrès industriel organisé par l'UTBM et ouvert à tous les 23 et 24 mars sur le site UTBM de Sévenans.** Des interventions autour de 4 axes (enjeux artistiques ; supports numériques, médias et broadcasting ; progrès technologique : sport et médecine ; être ingénieur dans une PME innovante). Ce congrès est surtout un lieu d'échanges entre industriels, étudiants et personnels UTBM. Infos : 06.86.17.94.02.