

# TOPO



## Métier



Audiovisuel

## Mobilité



Des stages  
bénéfiques

## Et aussi :

- Les Olympiades des métiers • Journée masters à l'Université • Portes ouvertes à la pépinière d'entreprises de Besançon • Agriviva, séjours d'été à la ferme • LCB, les cosmétiques bio de deux jeunes créateurs
- L'Odyssée du cirque • Championnats d'Europe de BMX...



# Comprendre l'assurance



Photo Yves Petit



# Coup de projecteur sur les masters de l'Université

L'offre de masters de l'Université de Franche-Comté est riche. La preuve : 70 spécialités seont présentées lors d'un salon spécialement dédié à ce niveau d'études, une première à l'Université de Franche-Comté. Le rendez-vous est fixé le 22 avril sur 3 lieux du campus de la Bouloie à Besançon (Maison des étudiants, UFR SJEPEG et UFR ST). Il s'adresse aux étudiants de licence 3 et éventuellement à ceux d'autres niveaux et aux adultes concernés par la formation continue. Il leur offre

un temps fort d'information en un même lieu. L'Université veut convaincre les étudiants de licence de poursuivre leur cursus dans la région, fort de taux d'insertion professionnelle encourageants selon les études de l'observatoire de la formation et de la vie étudiante. *"Former aux futurs emplois de cadres de notre région est l'une des priorités de l'Université"* est-il annoncé en présentation de la manifestation. Outre la présentation des masters (recherche et professionnel), ce rendez-vous

prévoit conférences et tables rondes sur la recherche et sa valorisation ou sur l'insertion professionnelle, témoignages d'étudiants, animations scientifiques, rencontres avec les services transversaux (relations internationales, apprentissage, écoles doctorales), informations sur la réforme des carrières de l'enseignement.

Infos sur [www.univ-fcomte.fr](http://www.univ-fcomte.fr)



## Carte Avantages jeunes Découvertes libres de la ville

Les offices de tourisme de Besançon, Baume-les-Dames et Pontarlier offrent à tous les titulaires de la carte Avantages Jeunes une visite découverte de la ville. Cette proposition est valable en échange du coupon à détacher du livret de l'édition Besançon - haut Doubs et sur présentation de la carte Avantages Jeunes. En parallèle, à l'achat d'une croisière, profitez d'une croisière offerte par les bateaux *"Vedettes de Besançon"*, *"Le Vauban"* et ceux du saut du Doubs. Le bateau *"le Louisiane"* offre 50 %

de réduction sur une croisière. A cela s'ajoutent des réductions permanentes. Voir conditions sur [www.jeunes-fc.com](http://www.jeunes-fc.com).



## Talents des cités encourage les créateurs d'activité

Le Concours Talents des Cités 2010 est lancé. Son but, révéler et récompenser de nombreux jeunes des quartiers, femmes et hommes qui ont créé leur entreprise ou leur association. L'an dernier, deux Bisontins ont été lauréats régionaux : Samir Zegaï pour une activité de camion snack dans le quartier de la Grette (*"Aux 408 plaisirs"*) et Sandrine Richard

pour Cristal Evénement, entreprise de propreté. L'édition 2010, la 9e, est ouverte aux moins de 40 ans installés dans un quartier prioritaire de la politique de la Ville et/ou en zone franche urbaine. Ce concours se déroule en 3 étapes : sélection régionale, sélection nationale, désignation des Grands prix au Sénat. Deux catégories : "création" pour ceux dont

l'activité est créée dans les 3 années précédentes et "émergence" pour les porteurs de projets. Les prix : 1500 et 3000 euros pour les lauréats régionaux, 7000 euros pour les lauréats nationaux, 5000 euros pour les grands prix.

Règlement et inscription avant le 31 mai sur : [www.talentsdescites.com](http://www.talentsdescites.com)

# Abonnement 12 mois à L'Est Républicain au tarif spécial jeunes

Les moins de 30 ans peuvent recevoir L'Est Républicain quotidien pour **108 € au lieu de 295,70 €** (307 numéros).

Il reste quelques offres réservées aux premières personnes qui en font la demande.

Le Crij de Franche-Comté et l'Est Républicain s'associent pour proposer cette offre aux premiers jeunes qui en feront la demande. Il suffit de découper, remplir et renvoyer le coupon ci-contre avec votre règlement de 108 euros au service abonnement de l'Est Républicain. Cette proposition s'adresse aux moins de 30 ans qui ne sont pas déjà abonnés à l'Est Républicain. Elle leur permet de recevoir leur quotidien régional à domicile, 6 jours sur 7 (dimanche excepté) pendant 12 mois, ce qui correspond à 307 numéros et à une remise de 187,70 euros par rapport au tarif habituel d'abonnement. Autre avantage : il est possible de demander l'interruption de l'abonnement pendant vos vacances en appelant au 03 83 59 08 08

## Abonnement promotionnel 12 mois SPÉCIAL JEUNES

NOM : .....

Prénom : .....

N° : ..... Rue : .....

Code postal : ..... Ville : .....

N° de tél. : .....

Je joins un chèque de 108 euros à l'ordre de L'EST REPUBLICAIN  
Bulletin à retourner à : L'EST REPUBLICAIN - service abonnement  
Rue Théophraste-Renaudot  
HOUEMONT - 54 185 HEILLECOURT cedex



## ■ Réseau information jeunesse de Franche-Comté Rendez-vous métiers à Lons-le-Saunier

Une fois par mois, Information jeunesse Jura invite les jeunes à venir discuter avec des professionnels.

Ces rendez-vous ont été lancés cette année. L'idée est de mettre le focus sur une profession, dans le cadre de l'orientation des jeunes. Cela doit permettre à ceux qui s'y intéressent de venir discuter avec des professionnels pour vérifier le bien-fondé de leur connaissance du métier en question et à ceux qui n'ont pas d'idée d'orientation de trouver des suggestions. Ces rendez-vous gratuits ont lieu le dernier mercredi de chaque mois durant l'après-midi, permet de rencontrer des professionnels

pour leur poser des questions sur leur parcours, leur formation, la réalité du métier, les débouchés, etc. Les documentalistes d'Info jeunesse Jura y associent une documentation précise permettant à chacun de repartir avec toutes les informations pratiques liées au métier : diplômes, écoles, compétences nécessaires, parcours recommandés pour y accéder... Au même titre que les "métiers" déclinés dans TOPO, la volonté est de varier les secteurs représentés et d'informer sur des professions plutôt en capacité de recrutement. Depuis

le début de l'année ont été ainsi abordés les métiers du social, de l'énergie, du commerce, des microtechniques et de la presse. D'ici la fin de l'année, Info jeunesse Jura donne rendez-vous aux jeunes pour mieux connaître les métiers du BTP (le 31 mars), les métiers de l'image (le 28 avril), les métiers de la sécurité (le 26 mai) et les métiers de l'animation (le 30 juin).

Pour tout renseignement :  
Info jeunesse Jura, 17 place Perraud, 39000 Lons-le-Saunier (03 84 87 02 55 ; mail : doc39@jeunes-fc.com)



### Brève

LONS-LE-SAUNIER

apprendre à créer son blog : un atelier proposé par IJ Jura le 14 avril à Lons-le-Saunier, dans le cadre de ses sessions multimédia. Infos, 03 84 87 02 55.



#### COORDONNÉES DU RÉSEAU INFORMATION JEUNESSE DE FRANCHE-COMTÉ

- Crij, Centre régional d'information jeunesse, 27 rue de la République, 25000 Besançon, 03 81 21 16 16
- Cij, Info jeunesse Jura, 17 place Perraud, 39000 Lons-le-Saunier, 03 84 87 02 55
- Cij, Centre information jeunesse, 1 rue de Franche-Comté, 70000 Vesoul, 03 84 97 00 90
- Bij, Belfort information jeunesse, 3 rue Jules Vallès, 90000 Belfort, 03 84 90 11 11
- Bij, Bureau information jeunesse, 2 avenue des Alliés, BP95287, 25025 Montbéliard cedex, 03 81 99 24 15

www.jeunes-fc.com

### Le chiffre du mois

45 % ..

... des Français disent préférer les documentaires parmi l'ensemble des programmes de télévision, selon un sondage Ipsos/France-Soir. Étonnamment, à la question "quels sont les deux types de programmes que vous préférez regarder à la télévision ?", ce type de diffusion arrive en tête avec 45 % de citations devant les films (42 %) puis les séries (28 %) et loin devant le sport (22 %). Dans le détail, quelques variations : le sport est cité par 34 % des hommes mais seulement 11 % des femmes. Par tranches d'âge, des divergences également : les 35 à 59 ans et les 60 ans et plus ont la même trilogie préférentielle : documentaires, films, talk-shows/magazines d'infos. Chez les moins de 35 ans, films (46 %) et séries (45 %) devançant les documentaires (30 %) tandis que la télé-réalité n'est citée que par 5 % d'entre eux (et 1 % des autres tranches d'âge). Reste à savoir si les téléspectateurs regardent ce qu'ils disent préférer...

### Brève

EXINCOURT

le CFA de l'industrie organise une rencontres jeunes-entreprises autour de l'apprentissage, le 28 avril. Le but, mettre en adéquation des apprentis et des contrats pour la rentrée 2010, pour des diplômes allant du CAP à l'ingénieur. Le forum s'adresse à tous les publics, futurs apprentis mais aussi collégiens, lycéens, voire étudiants. Infos, CFAI, 5 rue du Château, 25400 Exincourt, 03 81 32 62 27 et www.cfai-nfc.com

### Je recherche un job pour le mois d'août, dans la cueillette, n'importe où en France. Mais comment trouver ce type de travail ?

Sur le site du Pôle emploi, il est possible de trouver des offres saisonnières dans le domaine de l'agriculture : pour les consulter, il faut se rendre sur le site [www.pole-emploi.fr](http://www.pole-emploi.fr). Dans l'onglet "candidat", une rubrique offres saisonnières donne accès à des possibilités de ce type dans toute la France. On en recense actuellement 1200, dans toutes les régions, les principales pourvoyeuses étant Rhône-Alpes, l'Aquitaine, les Pays de la Loire et Paca.

Autre site spécialisé, celui de l'Anefa (Association nationale emploi formation en agriculture) qui a lui aussi une rubrique spécifique jobs saisonniers, avec recherche possible par région, secteur ou tâche à effectuer ([www.anefa-emploi.org](http://www.anefa-emploi.org)). Ceux qui ne possèdent pas de connexion Internet peuvent se rendre dans un centre du réseau information jeunesse de Franche-Comté, qui peut vous aiguiller sur ce type de recherche.



### Où trouver des séjours de vacances pour personnes handicapées ?



Les organismes spécialisés recensent ce type de séjours. Citons l'Apajh ([www.apajh.org](http://www.apajh.org)), l'APF ([www.apf.asso.fr](http://www.apf.asso.fr)), l'association Valentin Haüy ([www.avh.asso.fr](http://www.avh.asso.fr)) ou l'Unapei ([www.unapei.org](http://www.unapei.org)). Chacun de leurs sites comporte une rubrique vacances. Le Centre d'information et de documentation jeunesse a également réalisé une fiche sur les vacances pour personnes handicapées (à consulter dans le réseau information jeunesse). Elle établit une liste non exhaustive d'organismes de vacances accueillant des personnes handicapées. Deux sont dans la région :  
- Association rurale et touristique du

Mont d'Or, 2 rue de la Poudrière, 25370 Les Longevilles Mont d'Or (03 81 49 90 95, [www.espacemontdor.com](http://www.espacemontdor.com)) : séjours d'été pour adultes déficients mentaux - Ecole d'équitation Reculotte, 25390 Fuans (03 81 43 55 55) : tous handicaps, activités sportives, culturelles et touristiques  
A ces organismes, il faut ajouter :  
- Idoine, 15 C chemin des Essarts, 25000 Besançon (03 81 53 00 36, [associidoine@wanadoo.fr](mailto:associidoine@wanadoo.fr))  
- UFCV, 6 B boulevard Diderot, 25000 Besançon (03 81 52 56 60, [fc-b@ufcv.fr](mailto:fc-b@ufcv.fr))

### Quelles sont les formations pour devenir fleuriste ?

La formation nécessaire pour devenir fleuriste est le CAP fleuriste. Un diplôme de niveau bac type BP fleuriste et BTM fleuriste permet de s'installer à son compte.  
Dans la région :  
- CAP fleuriste au CFA Hilaire de Chardonnet, 3 chemin de la Malcombe, 25042 Besançon Cedex (03 81 41 29 70

et [www.cfa-hilaire-de-chardonnet.fr](http://www.cfa-hilaire-de-chardonnet.fr))  
- BP fleuriste au CFA agricole du Territoire de Belfort, 95 rue de Turenne 90300 Valdoie (03 84 58 49 61, [www.valdoie.educagri.fr](http://www.valdoie.educagri.fr))  
- bac pro technicien conseil option vente en produits horticoles et de jardinage, préparé dans le même établissement.







Photos Yves Petit

### Pour acquérir les compétences nécessaires, la formation est désormais indispensable.

Les métiers de l'image fascinent : technologiques et prestigieux, ils font immédiatement penser au cinéma et à la télé. Deux mondes plutôt fermés mais heureusement pas uniques : au total, en France, plus de 9000 entreprises travaillent pour le cinéma et l'audiovisuel

emploi environ 55 000 personnes, salariées ou intermittents du spectacle. 6300 sont spécialisées dans la production de films, 1300 dans les prestations techniques (location de matériel de tournage notamment) et 800 dans

la distribution. Elles ne salarient pas seulement des réalisateurs, des chefs opérateurs, des cadres et des monteurs mais aussi nombre d'autres professions moins connues : pointeur vidéo, tech-

nicien d'exploitation, ingénieur de la vision, assistant des métiers de l'image et du son, truiste, etc. Les études sont intenses mais courtes. Le principal diplôme, le BTS s'effectue en ans. Il est relativement ouvert : le lycée Viette, seul de la région à le proposer, recrute des bacheliers issus de STT, ES, L ou S. Le contenu des formations est à l'image de métiers à la fois techniques et créatifs : des cours littéraires ou artistiques et de la science physique côtoient l'apprentissage technologique des supports et une culture générale théorique et pratique de l'audiovisuel. Le site de Studyrama relaie une analyse de Pascal Bataille, directeur des études d'une nouvelle école de l'audiovisuel, Studec TV : "Il y a une quinzaine d'années, ces métiers étaient encore artisanaux et on pouvait faire ses armes sur le tas. Ce n'est plus le cas aujourd'hui. L'évolution des technologies rendent l'acquisition de compétences techniques primordiale". Autrement dit, il vaut mieux passer par une école (il existe 13 BTS, des masters professionnels à l'université, deux écoles publiques (Femis et ENSSL) et une dizaine d'écoles privées). L'évolution technique signifie également une augmentation des supports (Internet, chaînes de télé) et une croissance des effectifs. Il y a du travail, mais

sans que le marché soit un eldorado, entre contrats précaire et statuts d'intermittents. "Il est difficile d'entrer dans les grosses sociétés comme les chaînes de télé note Antoine Bonzon qui a travaillé pendant 7 ans dans le monde audiovisuel parisien (voir ci-contre). Il y a plus de chances de trouver dans les grandes villes comme Paris ou Lyon. Mais il faut être mobile et polyvalent, ne pas compter ses heures, avoir la patience de se créer un réseau et un carnet d'adresses lorsqu'on débute". Néanmoins, les formations dispensées par le lycée Viette (quatre options) tablent sur un "excellent taux d'insertion professionnelle" avec des pistes menant aux sociétés de production, aux prestataires de service et prestataires techniques, aux chaînes de télévision, à la distribution commerciale, au secteur culturel voire à certaines entreprises possédant un service intégré. On pourrait y ajouter le cinéma mais les places y sont chères, fragiles et toujours beaucoup moins nombreuses que les candidats.

S.P.



Sur le plateau de France 3 Dijon, lors du premier tour des élections régionales. Les métiers de l'audiovisuel englobent un grand nombre de spécialités, où la polyvalence est souvent nécessaire.

### ■ Parcours Kaméléon Prod, installé en Franche-Comté

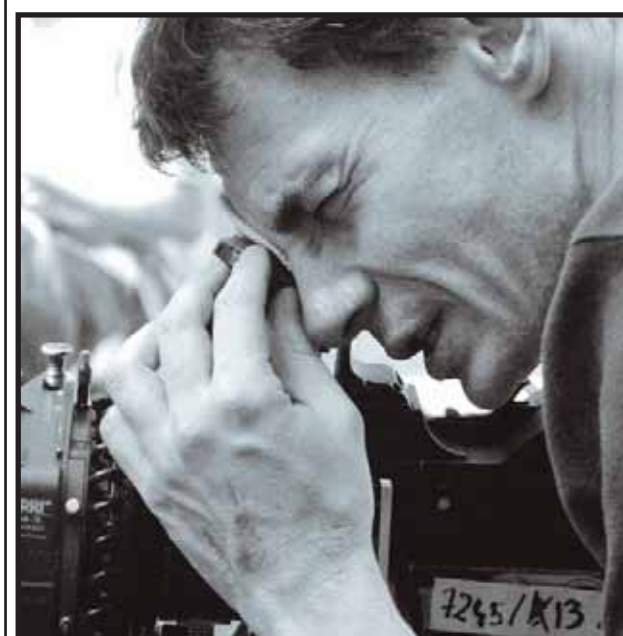
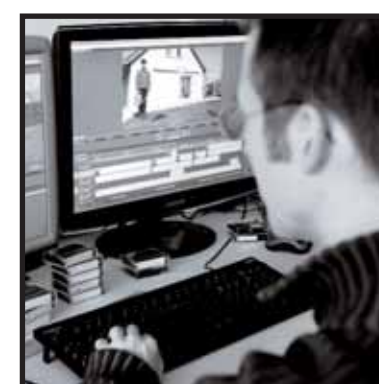
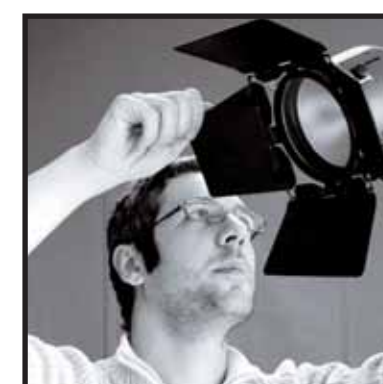
Le monde de l'audiovisuel est plutôt parisien ? En créant leur société Kaméléon Prod à Besançon, Antoine Bonzon (28 ans), Matthieu Faivre (30 ans) et Michaël Vallauri (28 ans) prennent une sorte de contre-pied mais c'est peut-être un atout. "Notre étude de marché a montré que la vidéo était peu développée dans la région. Mais il y a un marché en train de s'ouvrir, notamment avec les débits actuels d'Internet explique Antoine. Les entreprises veulent nourrir leur site et il y a une prise de conscience que la vidéo est un média efficace. Et puis on est mobile, être à Besançon n'empêche pas d'avoir quelques clients à Paris. Enfin c'est un choix personnel, la volonté de revenir à des choses "saines". Originaire de Lons-le-Saunier comme ses collègues, Antoine a suivi un BTS audiovisuel à Paris avant d'y travailler pendant 7 ans. Passionné de photo, Matthieu vient de l'éducation populaire mais à mené plusieurs animations autour de l'audiovisuel notamment avec Antoine. La professionnalisation,

à travers Kaméléon, est pour eux une évolution naturelle que Michaël a rejoint en tant que commercial, en quittant sa branche (l'assurance), séduit par le projet de ses deux amis de longue date. Kaméléon réalise des films de promotion interne et externe, des publicités, de la photo, des visites virtuelles de façon large : "cela peut être la mise en valeur d'un produit, d'une entreprise, d'une personne, d'un savoir-faire, d'un lieu. On peut prendre en charge le projet de A à Z comme travailler en partenariat avec l'entreprise". Pour être complet, Kaméléon poursuit ses ateliers d'éducation à l'image avec l'éducation populaire, les lycées ou le Crous. "Les débuts sont encourageants. On est hébergé à la pépinière d'entreprises ce qui se traduit par un appui de la Boutique de gestion et un vrai réseau d'entraide entre jeunes entrepreneurs".

Kaméléon prod, 2 c chemin de Palente, 25000 Besançon (www.kameleonprod.com et 03 63 35 43 20).



De g. à dr. : Michaël Vallauri, Antoine Bonzon, Matthieu Faivre. Kaméléon Prod est une société de réalisation audiovisuelle au service des entreprises, collectivités et associations.



Le cinéma fascine, mais c'est la porte d'entrée la moins ouverte dans le domaine de l'audiovisuel.

### Principale formation en Franche-Comté

BTS audiovisuel au lycée Viette, 1 rue Pierre Donzelot, BP327, 25206 Montbéliard cedex 03 81 99 84 84 www.lyceeviette.fr

- 4 options :
- gestion de production
  - ingénierie et exploitation des équipements
  - montage et postproduction
  - métiers du son

### Les salaires

Ils sont très très variés selon les postes, les entreprises, les domaines. D'autant plus pour ceux qui sont intermittents du spectacle : les rythmes sont irréguliers et les situations disparates suivant que l'on est sur- ou sous-employé.

### Caractéristiques

- rigueur, sens de l'organisation, méthode
- aimer travailler en équipe,
- adaptation, disponibilité, mobilité
- créativité
- enthousiasme
- persévérance



# Une Olympiade qui valorise les métiers et les jeunes

Les 41es olympiades des métiers ont débuté. 34 lauréats régionaux iront en finale nationale à Paris.

**S**elon Philippe Labouche, directeur du CFAI de Besançon, "nos formations mènent à des débouchés certains mais elles ne rencontrent pas d'audience ou alors par défaut. L'an dernier, on avait 165 offres d'apprentissage qu'on n'a pas pu pourvoir...". Le propos peut être étendu à l'ensemble des formations traditionnelles de l'apprentissage : qu'elles soient peu valorisées aux yeux des jeunes n'est pas nouveau. C'est l'une des raisons d'exister des Olympiades des métiers : mettre en avant, à travers une compétition régionale, nationale et internationale le savoir-faire, le goût du geste et la valeur manuelle des jeunes qui ont choisi cette voie. Organisées par l'Etat et la Région, les sélections franc-comtoises impliquent cette année 34 spécialités dans le secteur de l'industrie mais aussi ceux de l'artisanat,

Photo L.Chevier/KR Images presse



Trente-quatre spécialités sont représentées cette année.

du bâtiment, du paysage ou des nouvelles technologies. Huit métiers sont ouverts aux personnes en situation de handicap par l'intermédiaire des

"Abilympics". Chaque spécialité envoie le candidat vainqueur en finale nationale à Paris. Elle se déroulera du 3 au 5 février 2011 et servira à constituer une équipe

de France appelée à participer à la compétition internationale prévue du 5 au 10 octobre 2011 à Londres. Seule condition pour participer et peut-être devenir cham-

pion du monde de sa spécialité : être né après le 1er janvier 1989.

Renseignements : [www.efigip.org](http://www.efigip.org), rubrique Olympiades des métiers. Certaines sélections ont déjà eu lieu. Mais d'autres sont encore ouvertes à l'inscription. Epreuves à venir en avril : constructeur routes, canalisateurs, ébénisterie, peinture-décoration, installations électriques, chauffage-plomberie, plâtrerie, tournage, fraisage, véhicules industriels, pâtisserie, gestion des réseaux informatiques, coiffure, soins esthétiques. En mai : charpente, peinture automobile, tôlerie-carrosserie, technologie automobile, service en salle, cuisine, jardins-espaces verts, aide à la personne. En juin : électricité courant fort.

Inscription en ligne sur : [www.efigip.org](http://www.efigip.org). Renseignements, 03 81 25 52 23

## Brèves

### APPRENTIS

ne pas confondre les Olympiades des métiers et le concours national d'un des meilleurs apprentis de France. Ce dernier est proche dans ses buts et son organisation, avec une compétition départementale puis régionale puis nationale pouvant mener au titre "d'un des meilleurs apprentis de France". Ouvert à toute personne qui suit une formation professionnelle sanctionnée par un diplôme de niveau V, soit dans un LP, soit par la voie de l'apprentissage, il se caractérise par la création d'une oeuvre. Les inscriptions sont ouvertes durant le dernier trimestre de l'année civile et closes mi janvier. Fin mars, les œuvres sont remises pour être évaluées au stade départemental puis subissent une seconde présentation régionale. Infos : [www.meilleursouvriersdefrance.info](http://www.meilleursouvriersdefrance.info)

### SOUTIEN

Nouveau à Besançon, l'Institut Galilée propose du soutien scolaire individualisé au moyen de stages, cours inten-

sifs, préparation aux examens en maths, physique et chimie, ainsi que des cours à domicile toutes matières. Renseignements, Institut Galilée, 2 rue de la Madeleine, 25000 Besançon (03 81 81 43 65).

### AFPA

2e volet de la sensibilisation des jeunes à la formation professionnelle, arme "anti-crise" selon l'Afpa. L'organisme mise de nouveau sur l'Internet pour parler aux jeunes, en les invitant à suivre en vidéo les déboires d'un jeune en entreprise. Pour mieux comprendre, rendez-vous sur [www.methodeantigalere.fr](http://www.methodeantigalere.fr)

### AFPA (2)

se former en alternance, se qualifier à un métier, réussir son insertion : l'Afpa propose ces objectifs aux 16-25 ans par l'intermédiaires de contrats de professionnalisation. A venir dans la région, des formations de plaquiste

(en août et septembre à Grand-Charmont), peintre (en octobre à Belfort), agent de fabrication (en août à Belfort), maçon (en avril à Vesoul, en septembre à Besançon), assistant de vie des familles (en avril à Besançon), vendeur en magasin (septembre à Besançon) et menuisier installateur (en avril à Besançon). Infos, [www.france-comte.afpa.fr](http://www.france-comte.afpa.fr)

### ORIENTATION

l'Onisep a publié un guide sur la suite des études possibles dans l'académie de Besançon après un CAP ou un BAP. Liste des établissements, conseils, infos utiles, procédures d'orientation pour la rentrée 2010 figurent dans ce fascicule distribué aux élèves de terminale BEP et 2e année CAP. Les autres peuvent le consulter dans les Centres d'information et d'orientation ou le télécharger sur [www.onisep.fr/besancon](http://www.onisep.fr/besancon) >productions régionales.

### ■ouche à oreille

## Cultural market à la Bouloie

La dernière semaine de janvier a été consacrée au forum de la mobilité internationale, lors duquel des étudiants étrangers ont présenté leurs pays. Cette action a été lancée par le réseau ESN (Erasmus Student Network), réseau international qui soutient les échanges étudiants. C'est à l'occasion de ce forum -et pour le clôturer- que le Cultural Market a été organisé sur le campus de la Bouloie à Besançon. Chaque pays étant représenté par un groupe d'étudiant qui se voyait allouer 100 € pour préparer des plats typiques, tous les participants se rejoignant ensuite pour un repas géant. Tous les étudiants investis dans le projets ont fait des merveilles de cuisine, de présentation ou d'ambiance (on pense particulièrement aux Suisses ou aux Allemands dont les chants résonnent probablement encore dans la salle). La soirée a été festive, chaque participant écu-

mant les buffets pour y découvrir de nouveaux plats, de nouvelles boissons et même parfois des bonbons ou des chocolats (encore une pensée pour les Allemands qui ont couvert leur table de sucreries). La soirée a continué musicalement, lorsque tous les étudiants rejoignirent une piste de danse plus ou moins improvisée. Finalement, cette soirée aura bien représenté l'esprit de la semaine de la Mobilité : favoriser les échanges internationaux, la volonté de découvrir les autres cultures, leurs différences avec la notre, mais aussi leurs similarités. Parce que, finalement, quel que soit le pays d'où ils viennent, les étudiants se ressemblent et s'entendent bien. Pour s'en convaincre, il suffit de regarder les photos ou les vidéos de la soirée sur <http://cidess.free.fr/culturalmarket2010/>

R.S.



# Echanges franco-suisse à la ferme

Les jeunes francs-comtois de 16 à 25 ans peuvent être accueillis pour des séjours agricoles de 2 à 8 semaines. Découvertes, travaux agricoles et argent de poche.

Les agriculteurs suisses accueillent des Francs-Comtois : une formule originale entre le séjour à l'étranger, l'occupation de vacances et le petit job qui bénéficie de façon privilégiée aux jeunes de la région. Créée en 1946 entre cantons suisses, le dispositif Horizon ferme, désormais nommé Agriviva a en effet été étendu il y a quelques années aux quatre départements francs-comtois. Des jeunes d'ici partent dans des familles paysannes suisses tandis que des fermes comtoises accueillent de jeune helvètes. Agriviva fonctionne surtout l'été, période où les jeunes sont disponibles et où les travaux agricoles sont importants. Car il ne s'agit



Se dépayser en participant à la vie de la ferme.

pas de vacances : les jeunes sont intégrés dans l'activité quotidienne d'une exploitation, vivent avec la famille et l'aide dans ses tâches. Les bénéfices peuvent être multiples : découvertes d'un autre pays, d'une autre culture, d'un

environnement différent, d'un métier (aucune connaissance ou expérience préalable en agriculture n'est requise), expérience de vie loin de chez soi accessible dès 16 ans (et jusqu'à 25), nouveaux contacts. Les jeunes sont

nourris et logs et reçoivent de l'argent de poche, aux alentours de 65 euros par semaine. Les durées varient de 2 à 8 semaines et les lieux sont très divers, de la périphérie des villes à l'alpage, des cultures maraîchères ou fruitières aux élevages de bétail, en Suisse alémanique, romande ou italienne.

doc39@jeunes-fc.com)

Agriviva cherche des familles d'agriculteurs de toute la région pour accueillir des jeunes suisses car la demande est de plus en plus importante. Pour une période de 2 à 8 semaines, il s'agit de leur faire découvrir la vie agricole, offrir gîte et nourriture et donner un peu d'argent de poche en échange d'un coup de main aux différents travaux de l'exploitation ou de la maison, même s'ils ne sont pas là pour remplacer un emploi agricole.

Ceux qui souhaitent en savoir plus peuvent contacter Anne Bellot à Info jeunesse Jura, 03 84 87 02 55 ou par mail, doc39@jeunes-fc.com

Infos complémentaires : [www.agriviva.ch](http://www.agriviva.ch)

Pour participer, contacter Agriviva en Franche-Comté à Info jeunesse Jura, 17 place Perraud, 39000 Lons-le-Saunier (03 84 87 02 55 ; mail :

## Brèves

### AIDE AU PERMIS

certaines agences de Pôle emploi sont susceptibles de prendre en charge les frais qu'un chômeur peut engager pour obtenir ou repasser le permis B, dans la limite de 1200 euros non imposables. Référence : instruction PE 2009-314 du 17 décembre 2009.

### MUSIQUE

à Belfort, l'association Musicampus a inauguré de nouveaux locaux, modernisés pour prendre en compte les exigences de l'enseignement des musiques

actuelles. Cette école veut ainsi offrir à ses adhérents des conditions de travail et de répétition optimales. 7 salles de cours insonorisées sont disponibles ainsi qu'un studio de répétition et d'enregistrement équipé. Renseignements, Musicampus, 1 bd Renaud de Bourgogne, 90000 Belfort (03 70 92 11 80, [nicolas.musicampus@orange.fr](mailto:nicolas.musicampus@orange.fr), [www.musi-campus.fr](http://www.musi-campus.fr)).

### LOGO

la Maison pour tous des Longs traits à Pontarlier cherche son logo. Créateurs et dessinateurs

en herbe peuvent laisser libre cours à leur imagination et déposer leur dessin jusqu'au 1er mai sur le site [www.mptlongs-traits.fr](http://www.mptlongs-traits.fr) ou l'envoyer à MPT des Longs traits, 11 rue de Vuillecin, 25300 Pontarlier (par mail : [direction.longstrait@gmail.com](mailto:direction.longstrait@gmail.com)). Le logo doit être carré ou rond, 450 x450 pixels, et comporter le nom "Maison Pour Tous des Longs Traits, MJC-Centre Social". Règlement sur le site. Les logos seront exposés, la gagnant recevra 50 euros en bon d'achat dans un magasin de Pontarlier.

### VACANCES

séjours multiactivités, vacances à thème, séjours à l'étranger, clubs jeunes, vacances musicales : Vacances pour tous (Ligue de l'enseignement) dispose de destinations d'été variées pour tous les goûts et les âges. Voir [www.vacances-pour-tous.org](http://www.vacances-pour-tous.org) Demande de documentation gratuite au 03 81 25 06 40

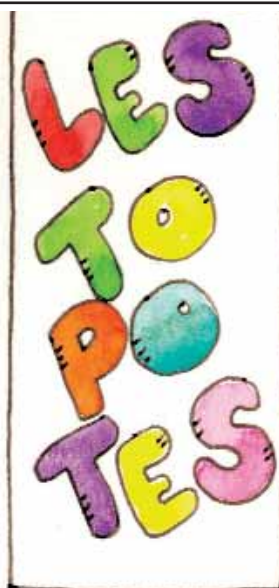
### VACANCES (2)

l'UFCV propose aux 4-17 ans des séjours alliant sport, détente, découvertes et création artistique pour les vacances

d'été. Gamme à découvrir sur [www.ufcv.fr](http://www.ufcv.fr) ou sur demande au 0810 200 000.

### UNIVERS

une fois par mois, l'observatoire de Besançon (41 bis avenue de l'Observatoire) propose une conférence gratuite. Prochains rendez-vous : les météorites et leurs impacts le 3 avril, le côté obscur de l'Univers "matière et énergie noires" le 22 mai et gravitation, étoiles, planètes le 5 juin. Ces conférences débutent à 14 h 30. Renseignements, 03 81 66 69





# Portes ouvertes sur la création d'entreprise

La Boutique de gestion de Franche-Comté propose de découvrir des nouveaux entrepreneurs, leurs parcours, leurs activités au cours d'une journée spéciale le 29 avril.

Les pièges au lancement d'une entreprise sont nombreux : vouloir faire seul, se tromper de forme juridique ou de cible, sous-estimer les besoins, surestimer le marché, aller trop vite ou pas assez, oublier une étape... Autant de raisons de faire appel à l'un des (nombreux) organismes susceptibles d'accompagner, conseiller, suivre les initiateurs. Parmi eux, la Boutique de gestion de Franche-Comté donne l'occasion de mieux se rendre compte des parcours et de dépasser les idées reçues en organisant une journée portes ouvertes. Son propos : permettre aux visiteurs de *"découvrir des services en plein essor autour d'éco-activités, de rencontrer des femmes d'entreprise exerçant leur métier avec passion, de discuter avec des jeunes diplômés ayant choisi le chemin de l'entrepreneu-*



*riat et de redécouvrir le parcours des anciens "pépiniéristes" qui ont réussi le challenge d'entreprendre".* Des décideurs locaux, élus et entrepreneurs, et des invités des 27 entreprises actuellement hébergées par la pépinière seront également présents. Ce qui sera l'occasion de discussions, de démonstration de leur valeur ajoutée de la part des sociétés, d'ateliers interactifs.

La journée est également l'occasion de découvrir les missions de la Boutique de gestion qui accueille chaque année 2000 porteurs de projets, accompagne le démarrage de 300 entreprises et en soutient 150 dans leurs premières années de développement. Par l'intermédiaire de la pépinière, elle propose à certaines un hébergement, des services administratifs et matériels, une logistique et la présence d'au-

tres créateurs permettant échanges d'expériences, entraide, émulation. Et ce dans tous les domaines et pour tous les parcours. Parmi les entreprises actuellement présentes, certaines oeuvrent par exemple dans le traitement de façades, l'informatique, la rénovation d'habitat, l'informatique, la mécanique, l'événementiel ou l'audio-visuel.

**Journée portes ouvertes à la pépinière d'entreprises de Palente, le 29 avril. Renseignements, Boutique de gestion, 2C chemin de Palente, 25000 Besançon (03 81 47 97 00).**

## Le Doubs se met au flashcode

Un flashcode se présente comme un code barre de format carré et ressemble vaguement à une grille de mots croisés non remplie. Pour s'en servir, il faut un téléphone mobile 3G avec connexion wap (en gros, le web adapté aux téléphones portables) et lecteur de flashcode (lequel se télécharge au prix d'un SMS en envoyant *"flashcode"* au 30130). Une fois le lecteur lancé, il suffit de placer le téléphone devant le flashcode. La capture est automatique et vous connecte à l'Internet



mobile et au site dédié. Habitué à innover (GPS safari, biathlon avec technologie laser...), le comité départemental du tourisme du Doubs est l'un des premiers à proposer ce service dans la région, en partenariat avec France Télécom. Le numéro 50 de Doubs Mag (qui devient annuel) est le premier à intégrer 4 flashcodes. Ils permettent d'accéder à la page d'accueil du mini-site doubs-tourisme, à des diaporamas commentés de sites à visiter, à un agenda de manifestations proches du moment où l'on utilise le flashcode et à une sélection de séjours dans le Doubs. Doubs Mag, distribué dans les offices du tourisme, est le premier support à contenir le dispositif mais les autres publications et outils de promotion du CDT devraient suivre. La forme du flashcode lui permet de s'adapter, d'être présent aussi bien sur des affiches que des sets de tables, voire des pancartes sur site, dans les transports en commun ou les magasins.



## Brève

### VACANCES

L'association belforaine Musicampus réédite cet été les "Free days", stage musical et sportif de 4 jours sur la base nautique du Malsaucy. En raison de l'engouement provoqué l'an dernier, deux séjours sont désormais organisés, l'un pour les 8-13 ans, l'autre pour les 13-17. Au menu : découverte nature, canoë, planche à voile, tir à l'arc, volley, basket, foot, percussions, guitare,.... Dates : du 23 au 26 août. Tarif : 160 euros. Renseignements, Musicampus, 1bd Renaud de Bourgogne, 90000 Belfort (03 70 92 1180).

# Dossier

## >>> Assurance

### Notions d'assurance

**D**ifficile d'être généraliste en parlant d'assurance : chaque assureur, chaque contrat, chaque situation est un cas particulier. Un exemple, le vol de voiture : une garantie peut couvrir le vol du véhicule mais pas les accessoires non mentionnés dans le catalogue du constructeur, ni les roues très généralement exclues. S'il s'agit du vol d'accessoires du catalogue constructeurs, la garantie peut jouer en cas de vol commis dans un garage mais pas toujours si c'est dans un lieu extérieur. La garantie contre le vol de voiture ne garantit pas contre

les vols à l'intérieur de la voiture : il faut pour cela une garantie spéciale qui joue à certaines conditions et qui ne comprend pas les objets de valeurs. Encore que certaines clauses de certains contrats peuvent contredire ce qui vient d'être écrit. Les conditions de chaque cas sont donc tellement particuliers qu'il est impossible d'être exhaustif et qu'il est hautement recommandé de bien lire et connaître son contrat. Voici cependant les notions de base pour comprendre l'assurance



#### Assurances et mutuelles

**I**l existe deux types d'assureurs : des sociétés commerciales et des sociétés d'assurances mutuelles. Les premières sont des sociétés anonymes par actions. Les mutuelles sont organisées par les assurés, qui sont aussi membres de la mutuelle. Elles ont parfois un caractère régional ou professionnel.

#### Avenant

**D**ocument complémentaire du contrat constatant les modifications qui y sont apportées.

#### Bien

**A**ssurer des objets ne suffit pas puisqu'en cas de vol, il faudra prouver leur possession antérieure. Le plus simple est de conserver toutes factures, preuves d'achat, actes notariés, inventaires de succession, bons de garantie - qui peuvent donc être utiles même si la période de garantie est dépassée. Des photos pouvant montrer que vous aviez ces objets sont utiles.

#### Bonus-malus

**S**ystème de calcul pour l'assurance auto qui permet à l'assureur de faire varier le montant de la cotisation en fonction des sinistres déclarés au cours de l'année précédente. Si vous n'avez eu aucun accident, vous bénéficiez d'une réduction du montant de votre cotisation, appelée bonus. Par contre, si vous avez eu un ou plusieurs accidents, le montant de votre cotisation augmente, il s'agit du malus. Les règles applicables à ce système sont déterminées par un arrêté ministériel (annexe de l'article A.121-1 du code des assurances). Elles sont les mêmes pour tous les assurés, quelle que soit la société d'assurance. Obligatoire depuis 1976, le bonus-malus s'applique à tous les véhicules à moteur à 4 roues (sauf les quads) et aux deux-roues et assimilés de plus de 125 cm<sup>3</sup>.

#### Déchéance

**P**erte du droit à obtenir une indemnisation prévue dans le contrat.

Par exemple lorsque l'assuré n'a pas respecté les obligations prévues par le contrat après un sinistre, qu'il l'a déclaré trop tard etc.

#### Définition

**A**ssurance, définition du dictionnaire : garantie accordée par un assureur à un assuré de l'indemniser d'éventuels dommages, moyennant une prime ou une cotisation.

La seule condition à l'assurabilité est le risque (ou aléa), c'est-à-dire l'imprévisibilité d'un événement dommageable. Sur le principe, il est possible de souscrire une assurance pour tout événement relatif à la propriété d'un bien meuble, à celle d'un bien immeuble, à la vie, à la santé, etc.

Il existe des assurances obligatoires par exemple lorsqu'on prend un logement ou lorsqu'on achète une voiture et d'autres qui ne le sont pas. C'est pourquoi il faut toujours lire attentivement un contrat avant de le signer. Plus il y a de garanties, plus la cotisation est chère. Il est également important de comparer les tarifs : ils ne sont

pas les mêmes selon les organismes et selon les cas particuliers. Bien connaître ses garanties permet également de ne pas payer deux fois pour la même chose : en particulier lors de prestations ponctuelles (voyage, location, sortie sportive, forfait de ski...), on peut vous proposer une assurance optionnelle. A quoi servent-elles ? Souvent à couvrir la responsabilité civile, le paiement d'éventuels frais d'hôpital, la perte ou le vol. Or vous êtes peut-être déjà couvert par ailleurs, par le biais de votre contrat d'assurance habitation par exemple. Ou encore par certaines cartes bleues ou cartes de réduction qui incluent parfois ce type de service. Autant bien connaître les garanties dont on bénéficie. Car rares sont les personnes à se promener au pied des pistes avec leur contrat en poche.

### Focus : le logement

**C**'est une obligation en France : depuis 1982, tout locataire a obligation de s'assurer contre les risques locatifs et de donner la preuve de cette assurance au bailleur à la remise des clefs puis chaque année. Cette obligation permet au propriétaire d'être indemnisé par l'assureur du locataire, en cas de sinistre. Ne pas y souscrire peut coûter très

cher. Dans ce domaine du logement, il est là encore plutôt conseillé d'assurer également l'appartement et ce qu'il contient, certains risques n'étant pas couverts par la responsabilité civile (incendie, vol, dégât des eaux...). Il faut alors de souscrire une multirisques habitation. A vérifier : que le plafond d'indemnisation du contrat souscrit couvre la valeur

totale de vos biens. Il est également à noter que les chaudières à gaz doivent faire l'objet d'un contrat d'entretien. Dans le cas contraire, l'assurance multirisque habitation ne couvre pas les dégâts éventuellement causés.

En cas de sinistre, un expert de l'assurance viendra évaluer les dommages, il est donc préférable de ne rien jeter et de garder

par exemple les objets brûlés ou détrempés.

Le cas de la colocation de plus en plus usitée par les jeunes est encore mal dégrossi. Le minimum prévu est qu'au moins un des colocataires soit assuré contre les risques locatifs et en fournisse le justificatif au propriétaire. Le reste s'apparente à la même problématique que pour toute loca-

tion : la responsabilité civile locative ne couvrant pas les incendies ou les vols par exemple, il est recommandé de souscrire une assurance plus étendue. La question mérite d'être posée à l'assureur : certains contrats incluent la couverture des colocataires, à condition que chacun des noms de ces derniers y apparaisse.



### ■ Délai

Pour faire fonctionner une assurance, il existe des délais à respecter. Le mieux étant de prévenir le plus vite possible. En cas de sinistre dans un logement, il faut prévenir l'assureur dans les 5 jours ouvrés qui suivent, sachant que les jours ouvrés n'incluent pas les samedis, dimanches et jours fériés. Même délais concernant les accidents de la route : 5 jours ouvrés pour déclarer par lettre recommandée l'accident à son assureur et lui adresser le constat amiable. Pour les accidents corporels, c'est 5 jours également. En cas de vol, le délai est de 2 jours ouvrés pour faire parvenir un état estimatif des objets volés et l'avis de déclaration de la police. Ce délai de 2 jours s'applique également pour le vol ou la dégradation d'un véhicule.

### ■ Délai de carence

Désigne la période du contrat au bout de laquelle une garantie va être prise en compte. En deça, il n'y a pas de remboursement.

### ■ Durées des contrats

RA : faculté de résiliation annuelle. Signifie que le contrat est résiliable chaque année.

Durée ferme avec tacite reconduction : le contrat est souscrit pour la durée mentionnée (un an, par exemple). Par la suite, il se renouvelle automatiquement d'année en année.

Durée ferme sans tacite reconduction : le contrat se termine à la fin de la période pour laquelle il a été souscrit (exemples : assurances "sports d'hiver" ou "tous risques bagages").

### ■ Ecole

Quel que soit le niveau de scolarisation, l'assurance scolaires n'est pas obligatoire pour les activités régulières. Les enfants sont d'ailleurs souvent couverts par l'assurance des parents. Il est cependant recommandé de vérifier auprès de l'assureur la qualité et le degré de couverture : risque de dommages causés par l'enfant mais aussi pouvant être subis, risque sur le trajet domicile-école. Cependant le développement des sorties et activités périscolaires, le flou entre l'obligatoire et le facultatif recommande de prendre une assurance scolaire. En tout état de cause, une assurance individuelle accidents corporels est exigée pour les sorties facultatives (sorties qui incluent la totalité de la pause déjeuner ou dépassent les horaires habituels de la classe ou encore sorties avec nuitées). Les contrats multirisque habitation l'incluent souvent. Là encore il faut juste penser à vérifier l'étendue des garanties, la façon dont elles indemnisent ainsi que la couverture des sports pratiqués dans le cadre des sorties.

### ■ Etudiants

Certains cas exceptés, l'affiliation à la sécurité sociale étudiante est obligatoire. La souscription d'une assurance complémentaire ne l'est pas. Mais elle est recommandée car elle permet de couvrir les frais de santé non pris en charge par la sécurité sociale. Le calcul d'économiser sur cette cotisation à verser à la rentrée s'avère donc risqué. Sous certaines conditions de ressources, les étudiants peuvent bénéficier d'une aide au financement d'une complémentaire santé (ACS) auprès de leur caisse primaire d'assurance maladie. Il est également possible de faire appel à la couverture maladie universelle qui permet aux plus défavorisés de bénéficier d'une mutuelle gratuitement. A noter que les étudiants peuvent souscrire auprès d'une mutuelle étudiante habilitée par l'Etat mais aussi de toute autre mutuelle ou compagnie d'assurance. Lors de votre dernière année d'études, la mutuelle étudiante peut éventuellement, à titre dérogatoire, continuer à assurer le remboursement des soins pour la période allant du 1er octobre au 31 décembre de l'année en cours, en raison notamment d'une incertitude quant à votre situation.

### ■ Expertise

avant sinistre : estimation de la valeur des biens à garantir.  
après sinistre : estimation du montant des dommages.  
Expertise amiable : un expert désigné par l'assureur évalue le montant des dommages, pour proposer une indemnité à l'assuré. Celui-ci n'est pas lié par les conclusions de l'expert.  
Expertise contradictoire : la société d'assurances désigne un expert ; l'assuré en choisit un autre. En cas de désaccord, ils en prennent un troisième : les trois experts reprennent leurs opérations en commun et les décisions sont prises à la majorité des voix.

### ■ Franchise

Il s'agit d'une somme restant à la charge de l'assuré (donc non indemnisée par l'assureur). Une franchise est très fréquente dans les assurances automobiles, mais aussi les garanties sur les biens. Une franchise peut être relative (l'assureur indemnise totalement les sinistres qui dépassent le montant de la franchise), absolue (la franchise est déduite du montant indemnisable), proportionnelle (l'assuré a à charge un pourcentage du montant).

### ■ Justice

L'assurance protection juridique permet d'avoir l'assistance de juristes pour se défendre en cas de litige. Les garanties proposées couvrent souvent un domaine précis comme l'habitation, la consommation ou la fiscalité.

### ■ Négociation

Il est toujours possible de réviser un contrat d'assurance, de demander de nouvelles garanties ou d'en supprimer certaines, par exemple lorsqu'un véhicule perd de la valeur. De même, il est conseillé de comparer les tarifs des divers assureurs et de changer si l'on trouve un organisme plus compétitif pour les mêmes garanties. En général, un contrat d'assurance peut être résilié à partir de 2 mois avant la date anniversaire.

### ■ Police d'assurance

Preuve matérielle du contrat passé entre l'assureur et l'assuré. Elle matérialise l'accord des deux parties, l'assureur et l'assuré, signataires du contrat.

### ■ Prêt

Tout emprunt est assorti d'une assurance obligatoire qui garantit le remboursement total ou partiel du crédit en cas de décès. Plus le montant est élevé et plus l'assurance l'est également. Dans le cas d'un prêt immobilier, il peut donc être intéressant de s'y attarder : d'une société à l'autre, le coût de l'assurance peut varier du simple au triple, à garanties équivalentes. Cette assurance vaut pour l'emprunteur et le co-emprunteur. Mais il faut savoir que si l'on peut assurer chacun des prêts à 100 %, il est possible de descendre à 50 % pour chacun (ou 60 pour l'un et 40 pour l'autre, ou 55 et 45, etc).

## Focus : le sport

La pratique du sport en club passe par un contrat de responsabilité civile inclus dans la licence. Mais il est souvent recommandé de prendre également une assurance individuelle accidents ; d'autant plus que le sport en question est risqué. En cas d'accident grave et d'invalidité, cette couverture est en effet véritablement plus confortable que la responsabilité civile. Les responsables des clubs sont d'ailleurs tenus d'y sensibiliser leurs adhérents au moment de l'inscription. Pour la pratique libre à titre individuel ou entre amis, une assurance responsabilité civile, incluse dans les contrats multirisque habitation, permet d'être couvert pour les dommages causés à un tiers. Pour être assuré dans les cas où l'on se blesse seul ou si aucune personne n'est déclarée responsable de l'accident, il faut une assurance individuelle accidents. Les sports dangereux sont souvent exclus de ces contrats, qui doivent d'ailleurs mentionner les disciplines non couvertes. Pour ces derniers une extension de garantie, donc un surcoût doit être demandée à l'assureur. Elle est à conseiller : si ces sports entrent dans le cadre d'une extension de garantie c'est que le risque de blessure est important... C'est par exemple le cas des sports de montagne pour lesquels la fédération française de ski a mis en place une licence carte neige avec des garanties très complètes. Elle est délivrée par les clubs et les écoles françaises de ski.

### ■ Responsabilité civile

C'est le minimum de l'assurance. Elle permet de prendre en charge les dédommagements éventuels lorsque l'assuré est responsable d'une faute ou d'un préjudice, sauf si la victime est l'assuré lui-même, ses parents, ses enfants et leur conjoint, ses frères et ses sœurs ainsi que ses employés privés tels qu'une baby-sitter. C'est la responsabilité civile qui vous couvre lorsque vous cassez un objet chez

des amis ou quand votre robinet provoque un dégât des eaux chez vos voisins. En résumé, il faut qu'il y ait une faute de l'assuré et un dommage d'un tiers et il faut que le dommage soit la conséquence directe de la faute. Elle ne couvre pas les actes commis volontairement. Par ailleurs, un individu peut être responsable du dommage même s'il n'en est pas directement fautif : s'il est causé par ses enfants, son chien, par un bâtiment mal

entretenu dont il est propriétaire ou sont dus aux objets qu'il détient, qu'il a empruntés ou loués, etc. Mais chaque garantie responsabilité civile ne couvre pas la même chose, ni les mêmes situations : bien lire les clauses, à la fois pour savoir pour quoi on est couvert et pour éviter les mauvaises surprises, est hautement recommandé.

## Focus : le refus d'assurer

C'est arrivé encore récemment à un jeune de Baumeles-Dames : ayant acheté un cyclomoteur et titulaire du BSR, il s'est heurté à un refus de la part de tous les assureurs qu'il a contactés. Or l'assurance est obligatoire pour pouvoir conduire un véhicule motorisé. Dans ces cas-là, il est possible de recourir au Bureau central de la tarification pour obtenir une couverture par la société

d'assurance de son choix. Procédure : demander à l'assureur 2 exemplaires de l'imprimé nommé "proposition d'assurance". Adresser par lettre recommandée avec accusé de réception l'un des exemplaires rempli au siège social ou à la délégation régionale de la société (et non à l'agence), accompagné d'un relevé d'information de l'ancienne compagnie d'assurance (s'il y en a une), de la photo

copie du certificat d'immatriculation, du permis de conduire et d'une demande de devis pour le Bureau central de tarification. L'assureur dispose de 15 jours pour répondre à la demande de l'assuré. Passé ce délai, la demande est considérée comme rejetée. L'assuré peut alors saisir le Bureau dans les 15 jours suivant. Il lui adresse, par lettre recommandée avec accusé de réception le

deuxième exemplaire "proposition d'assurance", l'accusé de réception par l'assurance du courrier qui lui a été envoyé, le devis accompagné de la lettre de refus de la société (en cas de silence gardé par la société, joindre un courrier indiquant ce silence), la photocopie du certificat d'immatriculation et du permis de conduire, l'éventuel relevé d'information dans l'ancienne com-

panie d'assurance, la décision judiciaire en cas d'alcoolémie antérieure. Le Bureau fixe alors le montant de la cotisation, en informe l'assuré ainsi que l'assureur.

Infos complémentaires : BCT, 1 rue Jules Lefebvre, 75009 Paris 01 53 21 50 40

www.bureaucentraldetarification.com.fr

### ■ Santé

Une assurance ou une mutuelle complémentaires permettent de prendre en charge tout ou partie des frais non remboursés par la sécurité sociale. Cette prise en charge varie selon les options, les soins, le domaine de santé.

### ■ Séjours à l'étranger

Avec l'Europe, la procédure s'est simplifiée : il existe désormais une carte européenne d'assurance maladie à demander gratuitement à la caisse d'assurance maladie (la carte est valable un an). Elle permet d'attester des droits de l'assuré en Europe, de faciliter la prise en charge des dépenses de santé éventuelles. Quel que soit le pays, lors de frais à avancer, il faut conserver les factures pour les transmettre au retour à l'assurance maladie et à la mutuelle complémentaire.

### ■ Tiers

Deux personnes signent le contrat : l'assureur et l'assuré. Le tiers, c'est toute personne non engagée par le contrat. Il peut y avoir plusieurs assurés pour un même contrat : par exemple, l'assurance de responsabilité civile familiale couvre la responsabilité de tous les membres de la famille.





## Focus : la route

**T**out véhicule à moteur doit être assuré dès l'achat, y compris les voitures sans permis, les mobylettes, les quads, les vélos électriques. Rouler sans assurance peut être puni de 3750 euros d'amende, la suspension du permis de conduire pendant 3 ans, la confiscation du véhicule, entre autres.

**Le coût de l'assurance** est établi à partir de la valeur du véhicule, de la puissance, du type, de l'âge du conducteur, de l'ancienneté du permis, des antécédents en termes d'accidents (voire "bonus-malus") et des garanties souscrites. Ce dernier point est important : plus le véhicule est ancien et moins il a de valeur. A un certain moment, il n'est donc pas utile de payer cher une assurance tous risques si, en cas d'accident ou de vol, l'indemnisation doit être très faible.

**Le minimum obligatoire** est d'avoir une responsabilité civile qui couvre les dommages matériels et corporels causés à autrui par votre véhicule : c'est ce qu'on appelle l'assurance au tiers. Comme cette responsabilité ne couvre pas les dommages corporels et matériels subis, il est important de souscrire également une garantie complémentaire qui peut prévoir le paiement d'un capital en cas de décès ou d'invalidité, le remboursement de frais d'hospitalisation. C'est ce que les assureurs nomment assurance tous risques, avec des formules à géométrie variable (plus on paie, plus on a d'options).

Il faut également savoir que **les "jeunes conducteurs" ont une surprime** (comprendre coût supplémentaire) plafonnée à 100 % du tarif de base la première année, 50 % la deuxième (à condition de n'avoir été responsable d'aucun sinistre). Sans accidents, le tarif normal est appliqué à partir de la 3e année. Il est possible d'échapper à cette surprime par l'intermédiaire de l'apprentissage anticipé de la conduite ou en se faisant assurer par ses parents comme conducteur occa-

sionnel de la voiture familial. Certaines assurances ne l'appliquent pas car il n'y a pas de surprime minimale...

**Attention au prêt de véhicule :** là encore, il est recommandé de bien connaître les clauses de son contrat. Certains sont signés pour un conducteur exclusif, d'autres ajoutent des conducteurs réguliers (en cas de changement de situation, un nouveau conducteur régulier par exemple, il faut toujours le signaler à l'assureur). L'assurance fonctionne dès lors que le conducteur occasionnel utilise le véhicule dans les conditions prévues

par le contrat. Une franchise (parfois majorée) demeure à la charge du souscripteur du contrat.

Si le conducteur auquel le véhicule est prêté ne fait pas partie des personnes déclarées sur le contrat, la franchise peut être très lourde. S'il commet une infraction, le propriétaire de la voiture aura à prouver la responsabilité du conducteur - d'où la possibilité de faire signer au préalable une décharge de responsabilité pour prêt de véhicule. Sinon, il sera pécuniairement responsable.

Même dans le cas contraire, rien n'est simple :

- le propriétaire est responsable des dommages causés à un tiers si l'état de sa voiture est la cause de l'accident. Sa responsabilité civile sera engagée pour défaut d'entretien correct du véhicule.

- le conducteur est responsable des ses fautes de conduite. Mais c'est le contrat garantissant le véhicule conduit qui supporte le coût du sinistres pour les dommages matériels et corporels causés à un tiers. Et le malus consécutif est à la charge du propriétaire du véhicule.



## Brèves

### DES SITES POUR MIEUX SE RENSEIGNER :

- [www.ffsa.fr](http://www.ffsa.fr) : le site de la fédération française des sociétés d'assurance

- [www.idda.net](http://www.idda.net) : un site de bénévoles qui ont créé la Ligue des

droits de l'assuré, association de consommateurs. Elle renseigne et intervient auprès des assureurs pour défendre les intérêts des assurés. Elle conseille ces derniers, notamment en ce qui concerne les litiges relevant du code de l'assurance. Coordonnées : 9 place Cabrol, BP15, 12300 Decazeville (05 65 43 53 98)

- [www.usem.fr](http://www.usem.fr) : le site de l'union nationale des sociétés étudiantes mutualistes régionales.

- [www.service-public.fr](http://www.service-public.fr)

- [www.association-aide-victimes.fr](http://www.association-aide-victimes.fr) : le portail de l'Aavi, association qui aide les victimes de litiges, y compris dans l'assurance.

### LITIGES

en cas de questionnement ou de litige avec l'assureur, on peut

également se renseigner auprès d'une association de consommateur ou encore de l'autorité de contrôle des assurances et mutuelles ([www.acam-france.fr](http://www.acam-france.fr)). Pour tout ce qui concerne les infractions le réseau des associations d'aides aux victimes d'infraction est là pour vous renseigner. L'Aavi est présente à Besançon, Montbéliard, Lons, Vesoul et Belfort.



## Du bio dans les cosmétiques

Cyril Barbier et Laëticia Couix lancent une activité originale et créative à Besançon.

**D**u cosmétique, mais du cosmétique bio. Cyril Barbier, 26 ans et Laëticia Couix, 25 ans planchent depuis deux ans sur cette idée. A la fois dans l'air du temps et pour l'instant *"pas trop verrouillé par les grosses enseignes"* selon Cyril. Une idée à potentiel donc, *"car le bio permet de tout faire en cosmétiques. Et le bio peut aussi être quelque chose d'agréable précise-t-il. Ce n'est pas parce que c'est bio que la clientèle n'aime pas avoir de nouvelles textures, de nouveaux parfums"*. Lotions toniques, laits de massage, crèmes de jour, masques... Leur enseigne, LCB Cosmétiques compte déjà 34 produits. Ils vont les commercialiser sous deux marques : Oxalia à destination des instituts de beauté, Ylaé diffusé pour le grand public par l'intermédiaire des magasins bio et du site [www.ylae.fr](http://www.ylae.fr).

*"Nos produits sont certifiés par Qualité-France qui délivre le label cosmétique bio. Le minimum est d'avoir 95 % d'ingrédients naturels et 10 % de matière première bio. On en a plus de 50 %..."* Même leur packaging est en polypropylène recyclable. *"Nos matières premières viennent de France, le packaging d'Italie. Notre volonté est de travailler avec des gens à proximité mais le problème est qu'il n'y a pas énormément de fournisseurs"* indique Cyril.

Ils ont choisi le salon du bio de Besançon, du 9 au 12 avril prochain, pour le lancement officiel de leurs marques mais l'idée a mûri depuis longtemps. *"On s'est installé en juillet dernier mais on avait le business plan depuis le mois de septembre précédent relate Cyril. Dès la sortie de nos études, il y a deux ans, on avait en tête de mener un pro-*

*jet ensemble mais on n'a pas voulu se précipiter"*.

Parmi leurs atouts, la complémentarité. A Cyril la gestion, à Laëticia la création des produits. C'est elle qui cherche, expérimente, mitonne les produits à partir d'extraits de plantes et de fleurs. Leur laboratoire est installé à la pépinière d'entreprises de Besançon-Palente où ils sont hébergés pour l'instant. Laëticia a obtenu un master d'ingénierie dans les cosmétiques à Montpellier. Tous ces stages ont été effectués dans les cosmétiques orientés bio. Elle a ensuite été embauchée dans un laboratoire suisse où elle travaille encore à mi-temps. Des interférences entre les deux activités ? *"Non, ils sont au courant de ce qu'on fait, c'est plutôt complémentaire dit-elle. On est même en partenariat avec mon labo en Suisse"*.

Cyril de son côté a un master d'administration des entreprises, également obtenu à Montpellier. Première expérience professionnelle au sein de Franche-Comté Active, ce qui lui a permis de cerner les tenants et aboutissants de la création d'entreprise. *"J'ai arrêté par rupture conventionnelle de contrat en février pour me consacrer à 100 % à l'activité de LCB cosmétiques"*. Lors des premières démarches, les réponses sont encourageantes : outre l'appui de la Boutique de gestion de Franche-Comté, ils ont obtenu un Défi-jeunes en juin, *"très intéressant pour l'appui financier, mais aussi parce qu'il y a du parrainage derrière"*.

Même réaction positive du côté des banques. *"Le projet intéresse bien, les partenaires sollicités ont compris qu'il y a un potentiel, même si au départ, il y a beaucoup de recherche et développement sans rentrée d'ar-*



LCB cosmétiques, déjà une gamme de 34 produits.

*gent"*.

Ils sont tous deux originaires de l'Ardèche, mais après avoir découvert la Franche-Comté ont décidé d'y rester pour créer leur structure. *"Pour l'instant, nos produits vont déjà être diffusés dans la région, on verra après s'il faut aller plus loin"*. A l'attention du

public local, ils souhaitent même développer une pédagogie : *"on va proposer des ateliers d'initiation une demi-journée par mois. Ils aborderont la fabrication des produits, leur connaissance et la lecture des étiquettes. Avec l'idée que les gens puissent repartir avec un produit qu'ils auront*

*confectionné"*.

**Stéphane Paris**

LCB Cosmétiques, pépinière d'entreprise, 2C chemin de Palente, 25000 Besançon (09 54 07 97 99 ; mail : [contact@ylae.fr](mailto:contact@ylae.fr)).

## Salon bio à Besançon

Le salon Bio & co 2010 de Besançon est organisé du 9 au 12 avril. 250 exposants y sont réunis sous la bannière de 17 villages, avec des thématiques allant de la construction à l'eau en passant par le jardin, la mode, le bien-être ou la res-

tauration. Le salon est l'occasion de se renseigner, par exemple pour améliorer l'efficacité énergétique de son logement, mais aussi de faire des achats bio : nourriture, vêtements, meubles, produits de beauté, livres et jeux... C'est aussi un moment

d'information : des expositions, des débats, des ateliers, des cours, des jeux et 60 conférences sont organisés au cours des 4 journées à Micropolis. Salon Bio & co du 9 au 12 avril (10 h - 20 h, sauf le 12 de 10 h à 19 h) à Besançon - Micropolis.

Entrées : 4 euros à partir de 12 ans (des entrées gratuites peuvent être téléchargées sur le site). Renseignements : 03 81 55 73 68 et [www.salonbioeco.com](http://www.salonbioeco.com)





# "J'ai rencontré des personnes exceptionnelles"

A 25 ans, actuellement en stage Eurodyssée à Bruxelles, Elodie Bourgoïn côtoie la fine fleur de sa profession.

**A** propos des programmes européens de mobilité pour les jeunes, elle n'hésite pas : "ils sont une réelle chance pour tous les jeunes diplômés sans emploi venant de tous les milieux confondus alors allez-y !". Raison de cet enthousiasme : une double expérience qui lui a permis d'apprendre l'anglais et de côtoyer le must de sa profession, fleuriste en l'occurrence. La première s'appelle Leonardo, en 2005. Elodie a alors 20 ans et a passé tous ses diplômes au lycée agricole Lucien Queulet à Valdoie : BEP horticul-ture, CAP fleuriste, BTA et BTS commerce. "J'ai toujours voulu travailler avec des fleurs, mais à cette époque je ne savais toujours pas ce dont j'avais vraiment envie. Une collègue m'a parlé d'une école de fleuriste à Angers qui propose une maîtrise en art floral. J'étais intéressée mais les cours sont dispensés en anglais. Or j'avais fait 10 ans d'allemand mais jamais d'anglais. Il fallait que je trouve une solution pour parler anglais rapidement et sans efforts. La directrice du CFA m'a alors parlé de Leonardo Da Vinci. J'ai déposé une demande sans réfléchir vraiment à ce que cela impliquait". Fin juillet, elle se retrouve à Totnes pour un mois de cours d'anglais avant 5 mois de stages à Paignton, sur la côte sud-

ouest dans l'entreprise Susan's flower shop.

"J'y ai rencontré une femme formidable qui m'a donné l'envie de continuer dans cette voie. Les débuts étaient difficiles à cause de mon niveau d'anglais mais grâce au travail manuel, peu importe la langue, les fleurs ont toujours le même traitement. J'ai commencé par des petites tâches et au bout de 5 mois, j'étais responsable de magasin. C'était la fin du programme mais j'ai décidé de rester un peu car on me proposait une embauche". A ce panorama, elle ajoute une ambiance "auberge espagnole" due aux

**"Leonardo et Eurodyssée ont été un tremplin pour ma carrière"**

nombreux étudiants internationaux présents, une famille d'accueil avec qui elle est toujours en contact et la découverte de la région mais aussi de l'Irlande, de l'Ecosse et du Pays de Galles. Le séjour a finalement duré un an...

De retour en France, "gonflée à bloc", elle décide de continuer sa carrière de fleuriste, suit d'autres formations et entre en contact avec des fleuristes flamands : "ils sont numéro 1 mondiaux. Avec eux, on passe du domaine commercial au domaine artistique.

Ils travaillent non plus la fleur mais les textures, les couleurs....

Ils font et défont les modes pour tous les fleuristes en Europe occidentale. Ils font surtout de l'événementiel et décorent des grands moments (Jeux olympiques, hôtels de luxe, réceptions, vernissages, expositions, mariages VIP, défilés de mode....). Le seul moyen pour les rencontrer sont les expositions florales en Belgique". Dans cette optique, elle décide de s'inscrire à un deuxième programme de mobilité, Eurodyssée, pour partir à Bruxelles (1). "Je voulais choisir mon lieu de stage moi-même. Je me suis déplacée à Bruxelles, chez le fleuriste Thierry Boutemy. Il a fait des décors de film de Sofia Coppola, des défilés Lanvin, il possède un magasin au centre-ville et surtout il travaille différemment de tout ce que j'ai déjà vu. Les bureaux Eurodyssée à Bruxelles et Besançon ont fait un travail monstrueux pour moi et j'ai reçu une réponse en décembre pour me dire que je pouvais commencer le 18 janvier. Cela fait deux mois que je suis chez Thierry. Je travaille sur des événements à Paris, en Belgique, en Hollande. Je vais participer aux florales de Gant le 17 avril : 4,3ha de jardin d'intérieur et plus de 300 exposants dont les plus grands noms de la



Son stage actuel chez Thierry Boutemy lui permet de côtoyer un grand nom de la fleuristerie.

fleur".

La conclusion est simple : "les programmes Leonardo et Eurodyssée ont été un tremplin pour ma carrière, un moyen pour rencontrer des personnes exceptionnelles et se faire des contacts

professionnels et sociaux solides".

(1) Désormais, il n'est plus possible pour une même personne de faire deux stages de mobilité internationale financés par le Conseil régional de Franche-Comté.

## Stages professionnels en Europe "EURODYSSÉE"

Le programme Eurodyssée s'inscrit dans les actions du Conseil régional en matière de mobilité internationale des jeunes.

Il s'adresse aux jeunes diplômés, demandeurs d'emploi âgés de 18 à 30 ans et domiciliés en Franche-Comté. Il leur permet d'acquérir une expérience professionnelle grâce à un stage de 3 à 7 mois. Les stages peuvent se dérouler dans 20 régions partenaires (Baden-Württemberg, Bruxelles, Wallonie, Istrie, Varazdin, Catalogne, Valencia, Castilla y Leon, Murcia, Cantabria, Açores, Madère, Caras Severin, Hunedoara, Arges, Harghita, Timis, Tulcea, Jura suisse, Tessin, Valais,

Vallée d'Aoste, Akershus, Devon). La région partenaire assure l'accueil et l'organisation du séjour : stage linguistique intensif, logement, bourse de stage, couverture sociale et assurance.

**Informations générales :** [www.c-r-franche-comte.fr/education/echange.php](http://www.c-r-franche-comte.fr/education/echange.php) Conseil Régional, service Mobilité internationale (03 81 61 63 55). Informations et candidature: [www.jeunes-fc.com](http://www.jeunes-fc.com). Centre Régional et réseau Information Jeunesse (03 81 21 16 16).

Consulter les offres de stage sur le site Eurodyssée : [www.eurodyssée.net](http://www.eurodyssée.net)

## Offres de stage à l'étranger

Pour les jeunes demandeurs d'emploi de 18 à 30 ans, résidant en Franche-Comté

**-Esthéticienne.** Stage à pourvoir au Québec à partir du 28 juin 2010. Durée minimum 3 mois. Programme Franche-Comté/Québec.

**-Animateur d'activités citoyennes et théâtrales.** Dans le cadre d'un festival. Stage à pourvoir au Québec à Montréal à partir du 19 juillet 2010. Durée minimum 3 mois. Programme Franche-Comté/Québec.

**-Contrôleur qualité.** Dans l'agroalimentaire. Connaissance de l'espagnol requis. Stage à pourvoir en Espagne (Région Valencia) de mai à octobre 2010.

Programme Eurodyssée.

**- Assistants audiovisuels** pour un parc naturel ou dans le cadre d'un festival. Stage à pourvoir en Croatie (région Sisak). Connaissance de l'anglais requis. Période à définir, durée de 3 à 7 mois. Programme Eurodyssée.

**- Assistant projet.** Dans une ONG Démocratie. Organisation de conférences, traductions. Bonnes connaissances de l'anglais requis. Stage à pourvoir en Croatie (région Sisak). Période à définir, durée de 3 à 7 mois. Programme Eurodyssée.

**- Animateur jeunes enfants.** Connaissances de l'anglais requis. Stage à pourvoir en Croatie (Région Istrie)

de mai à août 2010. Programme Eurodyssée.

**- Assistant Web** pour une agence de voyages / location de voitures. Bonnes connaissances de l'anglais requis. Stage à pourvoir en Croatie (Région Istrie) de mai à août 2010. Programme Eurodyssée.

Ces stages professionnalisants sont pilotés et financés par le Conseil régional de Franche-Comté (Convention de stage, bourse mensuelle, assurances...). De nombreuses autres offres à pourvoir dans de nombreux secteurs professionnels : nous consulter sur [www.jeunes-fc.com](http://www.jeunes-fc.com). Rubrique Partir à l'étranger/stages demandeurs d'emploi - Contact : Ctj, 03 81 21 16 16



■ Vie quotidienne

## www.monfidelami.com

**U**n site communautaire pour les amis de nos amis les bêtes. Le côté communauté est relayé par des possibilités de dog dating (!), un forum, une médiathèque et les inscriptions des fidelamis (les animaux et leur propriétaire). La rubrique vet'online permet d'en savoir plus sur la santé et les soins des bêtes de compagnie. Les infos pratiques regroupent un annuaire et des établissements labellisés qui permettent de partir en vacances avec son chien. Pour compléter des photos et vidéos humoristiques et un magazine incluant notamment un agenda.



## www.co-clic-co.com

**U**n site du partage, "véritable fait de société", regroupant ce qui peut être fait en "co-" : colocation et covoiturage mais aussi codéménagement, cocompétences, coloisirs, covacances. Bref des moyens de réduire les dépenses sur un mode

convivial. On peut consulter et déposer des annonces gratuites sur les différents thèmes. S'inscrire (gratuitement) permet d'accéder à cette fonctionnalité et aux autres : contact de membres, alerte e-mails, etc.

■ Formation

## www.franceapprentissage.fr

**T**ous savoir de l'apprentissage à travers des espaces dédiés aux apprentis (chercher un centre de formation, un contrat d'apprentissage, un logement, une orientation) et à l'orientation, aux entreprises, aux cen-

tres de formation et même aux retraités (qui souhaitent faire partager leur expérience) et aux demandeurs d'emploi (le site relaie des offres en rapport avec le monde de l'apprentissage). Un blog est également proposé.

■ Formation

## www.conservatoire-botanique-fc.org

**L**e site du conservatoire botanique de Franche-Comté qui a pour mission la connaissance, la conservation, l'expertise et la sensibilisation dans le domaine de la flore et de ses habitats en Franche-Comté. Le

site répercute et explique ces missions et propose des actualités pour les professionnels (cours et colloques) mais aussi pour le grand public (sorties, initiation).

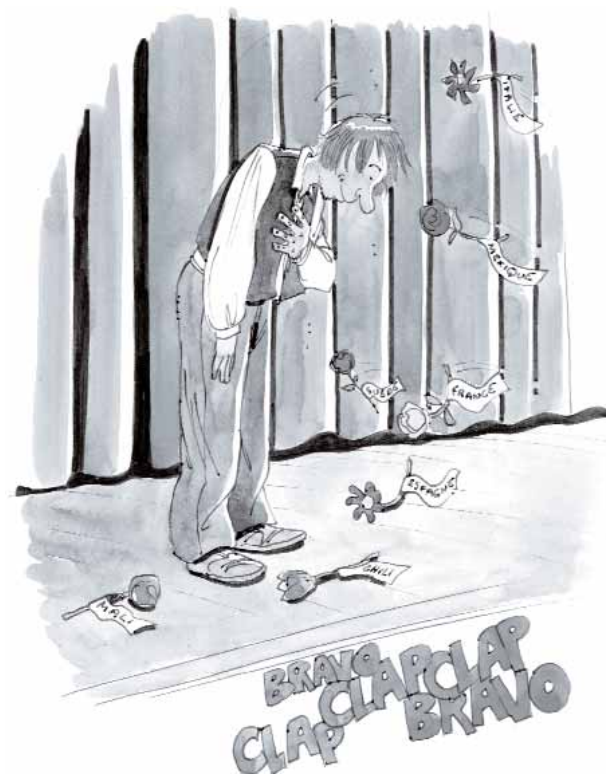


# Culture

## La campus au rythme des rencontres internationales

A l'instigation du théâtre universitaire, des spectacles et des animations sur le campus bisontin et en ville.

Vingt ans que cela dure : chaque année le théâtre universitaire de Franche-Comté parvient à réunir à Besançon des troupes étudiantes venant de tous les coins du monde. La manifestation est à la fois un lieu de théâtre mais aussi de rencontres, de dialogue inter-culturel, de découvertes de formes et pratiques différentes. Dans cette optique, ces rencontres internationales associent les spectacles à des débats entre équipes artistiques et public, à des ateliers et à des expos. Cette année outre le TUFU et une création étudiante bisontine, des troupes algérienne, maltaise, japonaise, polonaise et roumaine donneront sa coloration à une édition qui souhaite questionner "le rapport au monde, aux autres, le poids de la société dans la vie de chacun mais aussi la légèreté et les plaisirs de la vie !". Un résumé du théâtre en somme.



19es Rencontres internationales de théâtre universitaire du 29 mars au 2 avril. Expos, interventions théâtrales et musicales gratuites sur le campus et en ville. Spectacles

au Petit théâtre de la Bouloie et salle Jeny d'Héricourt. Tarifs des spectacles : 7 euros (plein), 5 euros (réduit), 3,50 euros (carte Avantages jeunes).

Renseignements, TUFU, maison des étudiants, 36 A avenue de l'Observatoire, 25000 Besançon (03 81 66 53 47, <http://tufu.univ-fcomte.fr>).

Combeaufontaine, le 21 juin à St-Claude et le 31 juillet au festival de la Paille de Métabief, pour ce qui concerne les dates dans la région. Ecoute et infos : [www.myspace.com/thewashingmachine](http://www.myspace.com/thewashingmachine)

**ROLLING SAONE**  
le festival de Gray est prévu les 7 et 8 mai. 15 groupes sont attendus. Parmi eux, Eiffel, Michael Jones, Zenzile, No One Is Innocent ou Yves Jamait. Infos, [www.rolling-saone.fr](http://www.rolling-saone.fr)

**"MY WAY"**  
sur l'idée que chacun possède une chanson fétiche liée à un

événement, un spectacle musical de Joachim Latarjet et Alexandra Fleischer... Du 20 au 23 avril au Nouveau théâtre de Besançon (03 81 88 55 11).

**"CABINET DE CURIOSITÉS"**  
en résidence au théâtre de l'Espace, la compagnie dijonnaise l'Artifice présente l'envers du décor du spectacle vivant avec humour et légèreté. Rendez-vous du 20 au 23 avril. Infos, 03 81 51 03 12

**CINÉMA ISRAËLIEN**  
un cylice au Kursaal de Besançon autour d'une filmographie récente riche

en auteurs : une douzaine de fictions, une conférence et la projection en 2 parties, avec entrée libre, d'"Une histoire du cinéma israélien" réalisée par Raphaël Nadjari. Du 12 au 24 avril. Infos, 03 81 51 03 12

**"ALLAH SUPER-STAR"**  
Kamel Léon Hassani veut suivre les traces de Djamel Debbouze : le roman de YB, adapté à la scène par Mohamed Guellati et Olivier Cherkil. Les 19 et 20 avril à la Coopérative de Belfort. Entrée libre. Infos, 03 84 58 67 67

### SÉLECTION ToPo 10 RENDEZ-VOUS EN AVRIL

- **Diva** (jazz vocal) le 2 à Besançon (théâtre Bacchus, 03 81 82 22 48)
- Finale du tremplin régional du festival la Guerre du son le 4 à la salle des fêtes de Landresse : **Madjive, Nadamas, Steno P, Suicide Levitation et the Barbers** s'affrontent musicalement ([www.laguereudson.com](http://www.laguereudson.com))
- **My Lady's House** (folk) le 10 à Louvenne (L'Etable de Monsieur, 03 84 85 59 19), le 24 à Besançon (Cylindre, 03 81 57 34 71).
- **Les Dolipranes** (chanson) le 16 à Levier (salle des fêtes)
- **Molecule feat. Leeroy et La Canaille** (electro + rap) le 17 au Moulin de Brainans (03 84 37 50 40).
- **Brian Jonestown Massacre + the Rockandys** le 18 à Dijon (la Vapeur, 03 80 609 610)
- **Salsa Celtica** (jazz folk latino-celtique) le 24 à Lons-le-Saunier (théâtre, 03 84 86 03 03)
- **Batlik** (chanson) le 24 au Moulin de Pontcey (03 84 75 80 29)
- **"Vous n'y pensez pas Rosalie !"** avec **Laborintus** (théâtre musical tous styles) les 27 et 28 à Montbéliard (Palot, 0805 710 700)
- **Romain Didier** (chanson) le 30 à Beaucourt (foyer Georges Brassens, 03 84 56 96 94)

**"ROMÉOS ET JULIETTES"**  
Shakespeare en danse hip-hop le 1er avril au théâtre de Montbéliard.

**"SOUS LES VISAGES"**  
Julie Bérés revient au Granit de Belfort avec un spectacle qui mêle cirque, théâtre, musique, vidéo, danse et trouve une certaine forme de surréalisme. Du 21 au 23 au théâtre Granit, 03 84 58 67 67.

**RÉCITAL DE GUITARE**  
avec René Lagos-Diaz le 9 avril à l'église des Hôpitaux-Neufs.

## Festival du Cirque à Bavilliers

Un grand moment de cirque qui réunit professionnels et amateurs

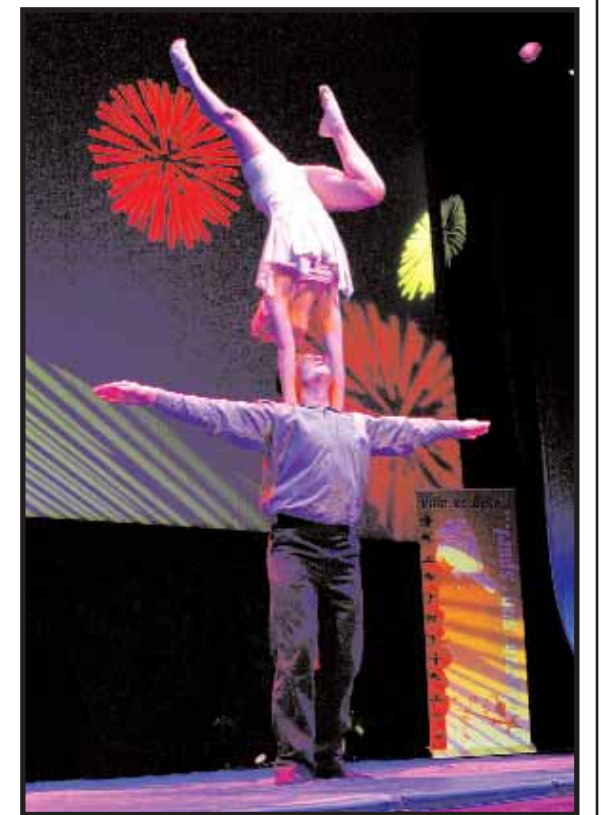
Si la magie du cirque fait briller les yeux des enfants, elle est aussi bien présente dans le cœur des plus grands. Le programme du festival du cirque présenté du 12 au 25 avril par la compagnie belfortaine l'Odyssee du cirque s'adresse donc à un vaste public. Des stages de découverte de divers disciplines telles que le trapèze, l'équilibre sur objets ou le jonglage sont proposés dès 6 ans. D'autres stages permettront aux enfants de s'initier à la pratique équestre avec la compagnie Pagno Zoo, au trampoline ou à l'art d'être un bon clown. Partant du constat que la Franche-Comté est une région dynamique en matière de cirque, le festival a souhaité met-

tre à l'honneur des troupes locales pour cette huitième édition du festival. Ainsi Pagno Zoo, spécialiste reconnu du théâtre équestre, débarquera avec sa ménagerie. La compagnie bisontine (Rêve)<sup>2</sup> présentera pour la première fois son nouveau spectacle " Les incubés " ; un univers surréaliste peuplé de personnages hauts en couleurs. Les compagnies Anorme et Zèles d'Anges seront également présentes pour ce grand moment de cirque. Sept spectacles sont ainsi au programme mêlant jonglerie, danse, musique, contes, voltigeurs et autres clowns. Samedi 17, le village des chapiteaux sera l'occasion pour le public de rencontrer les artistes. Le samedi suivant une

déambulation festive et colorée est prévue dans les rues de Belfort.

Katia Mairey

8 e festival du cirque, domaine du chénois à Bavilliers du 12 au 25 avril [www.odysseeducirque.fr](http://www.odysseeducirque.fr)



Sept spectacles pour l'édition 2010

## Cultures urbaines à Maïche avec le Citron Vert

Le 3 avril à partir de 14 h et jusqu'aux environs de 2 h du matin, l'association Citron Vert organise un mix associant sports et culture pour son Reggaelectro festival N°3 :

l'après-midi est consacré aux sports urbains (skate, BMX et VTT) et au graff avec le Stink Bomb Crew dans une ambiance assurée par un sound system permanent (Algar, DJ Frogg,

Jonquilweed, Fallait Plus). Le soir, concerts à partir de 20 h avec Ambassador Sound (dj), Percubaba (reggae), Tetra Hydro K (dub steppa) et Benny Page (drum&bass). L'ensemble a lieu

à la salle des fêtes de Maïche (1 rue St-Michel). Renseignements : [www.lecitronvert.org](http://www.lecitronvert.org) Billeterie : Réseau France Billet,

boulangerie Aux Délices du Val (Morteau), Au Pic Assiette (Maïche), Forum (Besançon), le Citron Vert (5 bis rue Luc Breton à Besançon).

## Théâtre musical de besançon "La Vraie fiancée"

Chaque mois, un spectacle à 6 euros pour les détenteurs d'une carte Avantages jeunes.

Aux yeux d'Olivier Py, les contes de Grimm ont été rop longtemps "considérés comme une vitrine idyllique pour petites filles en quête de prince". La plupart n'ont pourtant rien de péruil : leur merveilleux est d'autant plus frappant. Le cruauté du monde n'est jamais loin, en ces contrées peuplées de pauvres orphelins ou de familles souffrant de la famine, où l'innocence est si souvent bafouée et l'enfance exploitée, persécutée, voire torturée... Le schéma de départ de cette

adaptation est un canevas connu : une orpheline à qui son père présente, un an après la mort de sa mère, la méchante femme qu'il vient d'épouser. Aucun labeur, aucun tourment ne parviennent à lui faire quitter la place... L'exil, l'amitié, l'amour, la fidélité d'un Jardinier, un Ange qui passe, le Comédien croisent son histoire. Py n'a garde d'oublier que devant un public d'enfants, "il est impensable d'imaginer autre chose que de communiquer une parole d'espoir". Chemin faisant, on aura entrevu quelques traits de la dureté du monde, on se sera

nourri de la sagesse naïve et de la gravité légère des contes. Après sa création triomphale, cette reprise de "La Vraie fiancée" est une occasion donnée aux petits et grands de la découvrir ou redécouvrir, dans le cadre d'une trilogie qui comprend aussi "La Jeune fille, le diable et le moulin" (le 13) et "L'Eau de la vie" (le 14).

Le 14 avril à 20 h au théâtre musical de Besançon. Réservations et informations : 03 81 87 81 97.

## Brèves

### JAZZ CLUB

azzparaf en concert au caveau du Resto U Mégevand, à Besançon le 27 avril. De 20 h 30 à minuit, gratuit pour les étudiants.

### "LE CABARET IMPOSSIBLE 2"

la Compagnie Cafarnaüm revisite les émissions d'antan et joue avec les séries d'aujourd'hui, le 23 avril à l'espace café du centre culturel des Résidences - Belfort.

### "THE MATCH"

Lonneke Van Leth, par ses chorégraphies satiriques et humoristiques, passe au crible un match de football, depuis l'entrée des joueurs sur la pelouse, au coup de sifflet final ! Ce ballet théâtral plein d'humour est proposé en partenariat avec le FC Sochaux-Montbéliard, le 25 avril à la Mal de Sochaux ((03 81 94 78 30).

### "COSI FAN TUTTE"

Mozart adapté par Yves Beaunesne le 1er avril au théâtre musical de Besançon, le 22 à la Commanderie à Dole.

### CIRQUE

le cirque Plume propose "l'Atelier du peintre", son nouveau spectacle du 30 mars au 18 avril à Besançon (place d'Arènes, billets, 03 81 87 82 02).

### FRANÇOIS MORE

l'humoriste des Deschiens revient en chanteur pince-sans-rire le 2 avril au théâtre de Lons (03 84 86 03 05)

### "TOA"

Sacha Guilty par la compagnie la Piccola familia le 20 avril au théâtre de Lons.



# en avril

## avec la carte Avantages jeunes

2 films à 4 € 50 au cinéma Victor Hugo à Besançon

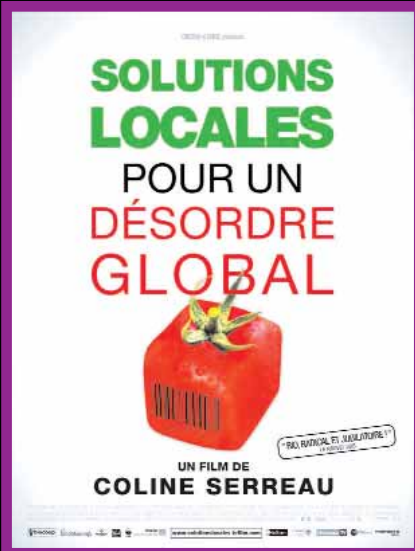
2 films à 4 € au Colisée à Montbéliard

et 2 films à 5 € au Majestic à Vesoul

Horaires sur [www.jeunes-fc.com](http://www.jeunes-fc.com). Réductions valables tant que les films sont à l'affiche.



### Victor Hugo - Besançon 4€50



#### Solutions locales pour un désordre global

Documentaire français (1 h 53) de Coline Serreau...

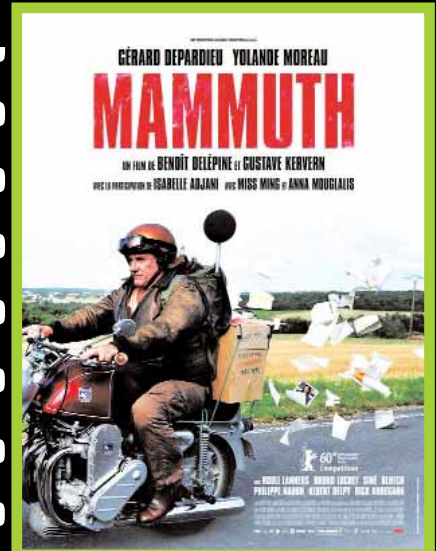
Auteur de fiction ("Trois hommes et un couffin, ce genre..."), Coline Serreau se lance dans le documentaire. Un de plus sur la planète ? Oui mais il se veut positif, montrant qu'il existe des solutions... **A partir du 7 avril au cinéma Victor Hugo, 4,50 euros avec la carte avantages jeunes**

#### Mammuth

Comédie française (1 h 32) de Gustave Kervern et Benoît Delépine avec Gérard Depardieu, Yolande Moreau, Anna Mouglalis...

Revoilà le duo déchaîné Kervern-Delépine ("Aaltra", "Avida"). Leur penchant pour le road-movie emmène Gérard Depardieu en quête de ses points retraite sur sa vieille moto, la "Mammuth" du titre.

**A partir du 21 avril au cinéma Victor Hugo, 4,50 euros avec la carte avantages jeunes**



### Colisée - Montbéliard 4€



#### Ensemble, nous allons vivre une très très grande histoire d'amour

Comédie française (1 h 39) de Pascal Thomas avec Julien Doré, Marina Hands...

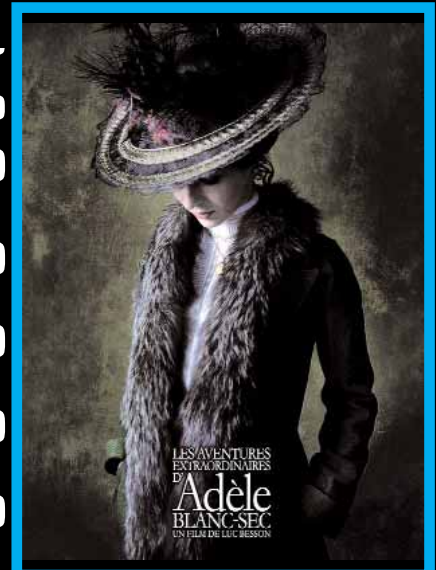
Un sujet éternel auquel Pascal Thomas accorde sa petite musique, celle de la comédie de la vie et des relations humaines sur les modes "léger, frivole, désinvolte".

**A partir du 7 avril au Colisée, 4 euros avec la carte Avantages jeunes**

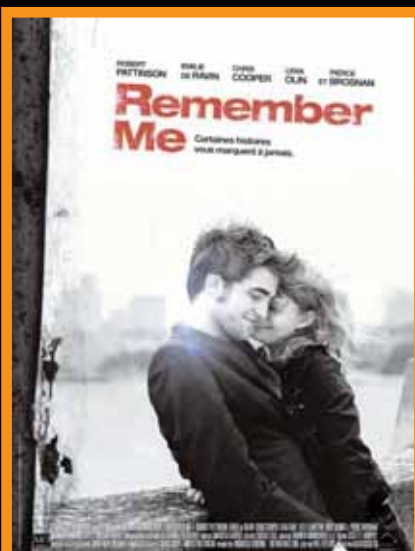
#### Adèle Blanc-Sec

Film d'aventure français de Luc Besson avec Louise Bourgoin, Mathieu Amalric...

Besson adapte une BD de Jacques Tardi (3 volets sont prévus) qui relate les aventures d'une journaliste intrépide à la Belle-Epoque... **A partir du 14 avril au Colisée, 4 euros avec la carte Avantages jeunes**



### Majestic - Vesoul 5€



#### Remember me

Drame américain (1 h 53) de Allan Coulter avec Robert Pattinson, Emilie de Ravin, Chris Cooper...

Tyler veut se venger d'un flic en séduisant sa fille, mais se prend au jeu. L'amour, le passage à l'âge adulte, les difficultés relationnelles sont au coeur des personnages dessinés dans ce 2e film d'Allan Coulter après "Hollywoodland"

**A partir du 7 avril au Majestic de Vesoul, 5 euros avec la carte Avantages jeunes**

#### Nanny Mc Phee et le big bang

Film fantastique américain de Susanna White avec Emma Thompson, Maggie Gyllenhaal, Rhys Ifans...

Suite d'un succès de 2006. La nourrice aux pouvoirs magiques revient pour aider Mme Green dont le mari est parti à la guerre...

**A partir du 31 mars au Majestic de Vesoul, 5 euros avec la carte Avantages jeunes**





# Championnat d'Europe de BMX

- Besançon, 3 et 4 avril -

Il s'agit des deux premières manches d'un championnat qui en compte 12. Elles concernent les juniors, les élites homme et femme. Après une coupe de France organisée en 2007, la piste du Rosemont propose au grand public une compétition encore plus spectaculaire avec l'élite continentale. Environ 1300 pilotes sont attendus pour des courses pendant deux jours (finale prévues vers 16 h). Autour de la compétition des anima-

tions (initiations, acrobaties) permettront aux spectateurs d'en savoir plus sur ce sport olympique depuis 2008. L'entrée est gratuite.



# Championnat de France de tarot

- Pontarlier, 2 au 5 avril -

Pontarlier est devenue la ville des championnats de France de tarot avec une 20e édition proposée lors du week-end de Pâques. Au championnat proprement dit, réservé à des joueurs qualifiés (324 joueurs le 3 avril à 13 h 15 pour aboutir à la finale à 4 le 5 avril à 18 h) s'ajoute un programme open nationaux ouverts à tous : triplettes, quadrettes, tournois parallèles en dames libres, duplicaté individuel. Le championnat se déroule salle des Capucins,

les opens espace René Pourny. Inscription aux tournois : 15 euros (17 pour les non licenciés). Inscription au Grand prix de la Ville de Pontarlier (le 3 à 21 h) : 20 euros. Renseignements : 03 81 38 81 47



## Crédit Mutuel Mobile

### Mon premier mobile

**Avoir un téléphone portable, c'est pouvoir communiquer avec ses amis, sa famille, et gagner en liberté. C'est l'objet de tous les jours que l'on a sur soi, qui nous ressemble.**

Pour maîtriser votre budget, Crédit Mutuel Mobile vous propose des Forfaits Bloqués<sup>(1)</sup>. Chaque mois, selon le forfait choisi, vous bénéficiez d'un crédit de communication défini. Quand ce dernier est épuisé, vous pourrez toujours recevoir des appels mais ne pourrez plus en passer.

**Avec les Forfaits Bloqués, vous bénéficiez aussi d'un crédit de secours de 2 €<sup>(2)</sup> pour les imprévus. De plus, restez en contact avec vos amis grâce aux options SMS incluses.**

Renseignez-vous auprès de votre Caisse de Crédit Mutuel ou sur [www.creditmutuel.fr](http://www.creditmutuel.fr).



(1) Offre disponible uniquement pour les nouveaux clients NRJ Mobile. Offre soumise à conditions. (2) Crédit de secours déclenchant 1 fois par mois lorsque votre forfait est inférieur à 1 euro. Ce crédit de secours sera débité de votre forfait bloqué le mois suivant. Crédit Mutuel Mobile est un service de l'opérateur NRJ Mobile proposé par le Crédit Mutuel, NRJ Mobile - SAS 421 713 892 - RCS Paris - 12, rue Gaillon - 75107 Paris cedex 02.